



# Grøn udviklingsplan

for Kalvehave og Omegn lokalområde

Grøn udviklingsplan for  
Kalvehave og Omegn lokalområde

Forsidefoto:  
Sjællandsleden ved Kalvehave Strand

Vordingborg Kommune  
Natursekretariatet  
2013

Vordingborg Kommune  
Valdemarsgade 43  
4760 Vordingborg  
Tlf. 55 36 36 36  
[www.vordingborg.dk](http://www.vordingborg.dk)

Godkendt af Miljø- og  
Klimaudvalget d.19. juni 2013



## Forord

Vordingborg Kommunes Miljø- og Klimaudvalg vedtog i 2011 en Strategi- og Prioriteringsplan for kommunens grønne områder. Den følges der nu op på med en række grønne udviklingsplaner, én for hvert af de 16 lokalområder. De grønne udviklingsplaner skal, inden for rammerne af Strategi- og Prioriteringsplanen, fungere som styreredskab for den fremtidige udvikling og daglige drift af de arealer, som Natursekretariatet er ansvarlige for.

Denne grønne udviklingsplan er udarbejdet i samarbejde med Kalvehave og Omegn Lokalråd og dækker det geografiske område, som hører under lokalrådet.



Kalvehave og Omegn lokalområde

## Visioner og målsætninger

Strategi- og Prioriteringsplanen opstiller kort fortalt ni overordnede visioner for Vordingborg Kommunes grønne områder. Det handler om at fremme mangfoldighed, grøn profil, kyster og strande, grønne forbindelser, tilgængelighed, læring, grøn synergi, grøn turisme samt formidling. Samtidig beskrives de generelle målsætninger for forskellige typer af grønne områder og deres anvendelse.

Strategi- og Prioriteringsplanen kan læses i sin helhed på Vordingborg Kommunes hjemmeside [www.vordingborg.dk](http://www.vordingborg.dk) > for borgere > natur, vandløb, grønne områder.

Men hvordan omsættes visioner og målsætninger til konkrete tiltag på de lokaliteter, Natursekretariatet forvalter? Det skal denne grønne udviklingsplan præcisere ved at pege på, hvor den daglige drift kan ændres, enten i retning mod det mere naturprægede eller et større

have-/parkpræg – og hvor der er behov for renoveringer og nyanlæg for at nå vores mål.

Disse mere specifikke målsætninger for enkelte arealer/ arealtyper skal ses som udtryk for, hvordan områderne skal udvikle sig langsigtet. Det er derfor ikke alle forandringer, som vil blive iværksat straks, men Vordingborg Kommune vil med denne udviklingsplan arbejde hen imod at målsætningerne opfyldes.

Før udviklingen af de enkelte områder skal der udarbejdes et detailprojekt. Lokalråd og lokale kræfter vil blive inddraget i detailplanlægningen i det omfang, det er muligt. Lokalt engagement og frivillighed i forbindelse med den efterfølgende drift af omdannede grønne områder vil ofte kunne fungere som katalysator for at et projekt igangsættes og gennemføres.



## Indholdsfortegnelse

Forord.....	3
Visioner og målsætninger.....	3
Oversigtskort.....	5
Lokalområdet Kalvehave og Omegn.....	6
Landsbyer.....	6
Det åbne land.....	12
Fortidsminder.....	12
Rekreative ruter.....	12
Natur.....	14
Paddehuller.....	14
Forsøg med differentieret græspleje.....	14
Indsatsplan mod Kæmpe-Bjørneklo.....	15
Natura 2000-handleplaner.....	16
Formidling.....	17
Frivillighedsprojekter.....	17
Opsamling og prioritering.....	18



## Oversigtskort





## Lokalområdet Kalvehave og Omegn

Landsbyerne Balle, Viemose, Kalvehave og Langebæk ligger i området. Desuden er landområderne omkring landsbyerne samt øerne Tærø og Langø med i lokalområdet.

Området er trafikalt knudepunkt for pendlere og turister via Dronning Alexandrines bro, Mønbroen, der forbinder Møn med Sjælland.

I Kalvehave Havn er liv, kultur og naturbase i Den Gule Stald, bademuligheder, overnatning og færgeleje. Stedet er centrum for turisme i området.

Langs kysten ligger flere små havne med især fritidsfiskeri og sejlads. Der er enkelte erhvervsfolk tilbage i området. De små havne udgør et særligt aktiv for området med deres særegne, spændende og hyggelige miljø. Her mødes folk.

Godserne ejer de skove, der er i området. Skovene og havnene udgør en stor del af lokalområdets rekreative arealer.

Lokalt er ønsket om bedre stiforbindelser stort. Det vil være en styrke for området, at det bliver nemmere at komme rundt som gående eller cyklist, både for de lokale og for turister. Allerede nu krydser flere regionale og nationale cykel- og vandreruter gennem området.

På de følgende sider gennemgås de arealer, Naturesekretariatet har ansvaret for eller på anden måde er engageret i plejen af, samt andre grønne projekter, Vordingborg Kommune er involveret i. Tal i parentes henviser til oversigtskort på side 5, 8 og 11.

## Landsbyer

### Kalvehave

Kalvehave Havn er omdrejningspunkt for lokalområdet, og havnen er samtidig mange sejlturisters port til denne del af Sydsjælland. Det er derfor lokalrådets ønske, at den grønne udviklingsplan især bidrager til at udvikle de rekreative muligheder hér.

### Kalvehave strand, stejlepladsen og sti langs vandet (1)

Mellem Kalvehave Havn og Viemose skov ligger en grøn kile med den gamle stejleplads og en grussti langs vandet, som er en del af vandreruten Sydsjællandsleden. Stien blev renoveret vinteren 2011.

Selve stejlepladsen er et stort græsareal, som både kan tåle en ekstensivering i plejen og tilføjes nye elementer. Lokalt er der bl.a. ønske om en legeplads, fitness-plads og muligheder for boldspil. Arealet anvendes i dag især til gåture og hundeluftning.

Der kan bades ved stranden ved stejlepladsen, men den badebro som tidligere lå her, er flyttet til en bedre placering lige nord for Den Gule Stald.

Der udarbejdes en detailplan for stejlepladsens fremtidige udvikling.

Den nuværende pleje med græsklipping, udtynning af krat og vedligeholdelse af stien fortsætter indtil videre uændret.

### Ny strand ved Kalvehave Havn

Naturesekretariatet har sammen med lokalrådet i et par år arbejdet for at tiltrække aktiviteter til Kalvehave Havn med det formål at gøre havnen til det fælles mødested for områdets borgere samtidig med at den bliver attraktiv for sejlene og andre turister udefra.

I 2012 blev "Strandparkslauget" oprettet. Laugets formål er i første omgang at udvikle det grønne område nord for Den Gule Stald til en børnevenlig badestrand for lokalområdets borgere, sejlere og kørende turister. Dette arbejde tager udgangspunkt i lokalplan 41K for Kalvehave Havn.



Første etape har været at flytte badebroen fra stejlepladsen til havneområdet nord for Den Gule Stald, hvor vanddybden og -kvaliteten er bedre end ved stejlepladsen. Desuden er der foretaget fælles oprensning stranden samt en udtynding i den eksisterende beplantning ved stranden.

Næste etape er at forsøge at realisere skabelsen af en ny badestrand v.h.a. høfder og sandpåfyldning. Foreløbig er der indsendt en ansøgning til Kystdirektoratet om tilladelse til anlæggelse af stranden.

Lokalrådet ønsker at badebroen forlænges.

Samrbejdet mellem Vordingborg Kommune og Strandparkslauget fortsætter.



Badebro ved Kalvehave Havn

### Kortere gåture med udgangspunkt i Kalvehave Havn

Både for havnegæsterne og for indbyggerne i Kalvehave er der brug for beskrivelser af hvor man kan gå og løbe ture med start og slut i Kalvehave Havn.

Friluftsrådets arbejder med et koncept kaldet Kløversti, hvor der beskrives 4 ruter af forskellige længder med udgangspunkt i én lokalitet, her Kalvehave Havn.

Lokalrådet har vist interesse for konceptet. Da Friluftsrådet samarbejder direkte med lokale ildsjæle, er Vordingborg Kommunes opgave at formidle kontakt mellem de to parter.

Kalvehave og Omegn Lokalråd samarbejder med Friluftsrådet om etablering af Kløversti med start og slut på Kalvehave Havn.

## GI. Kalvehave

### GI. Kalvehave Branddam (2)

Branddammen ligger på hjørnet mellem Ny Vordingborgvej og Østervej i udkanten af GI. Kalvehave.

Branddammen renoveres, hvis der er lokal interesse for at etablere et laug, der overtager plejen efter renoveringen.



GI. Kalvehave Branddam

### Kalvehave Mark (3)

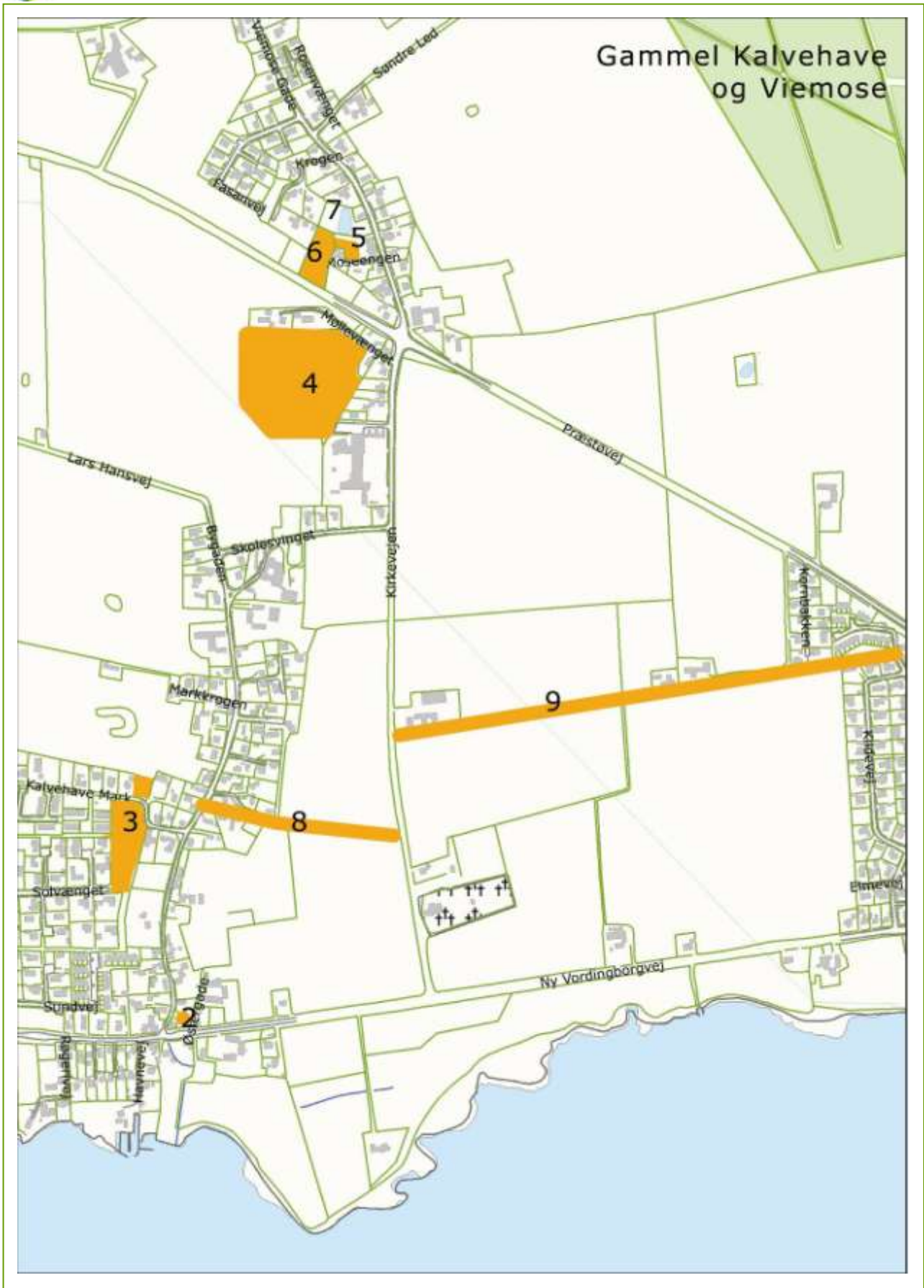
Vordingborg Kommune vedligeholder et stort græsareal for en grundejerforening i GI. Kalvehave, Kalvehave Mark, hvor plejen kan ekstensiveres, så arealet får et større naturpræg.

På arealet har grundejerforeningen en legeplads, der ikke lever op til sikkerhedsbestemmelserne for legepladser pga. manglende vedligeholdelse.

Legepladsen fjernes, hvis ikke manglerne udbedres.

Der sættes parkfodboldmål op på arealet.

Der udarbejdes en detailplan for ekstensivering og forslag til ændrede anvendelser af arealet i samarbejde med grundejerforeningen.







Kalvehave Mark

## Viemose

### Kalvehave Stadion, Viemose (4)

Kalvehave Stadion ligger beskyttet bag Kalvehave Skole og er omkranset af levende hegn. Sportspladsen indeholder to store boldbaner og to små boldbaner.



Kalvehave Stadion

Der vil fremover ske en udvikling af arealet, så det kan benyttes til andre aktiviteter end i dag, samtidig med at en del af arealet stadig fastholdes som boldbane med samme plejeniveau som i dag.

Plejen fortsætter uændret på én bane.

På de øvrige baner sænkes plejeniveauet, så området får et mere 'vildt' udseende.

Der skal informeres lokalt om, at boldbanen og arealet må bruges af alle og kan anvendes til forskellige aktiviteter.

### Viemose Legeplads (5)

Den indhegnede legeplads ligger bag Viemose forsamlingshus. Legepladsen er målrettet mindre børn, og inventaret er valgt i samarbejde med de lokale dagplejemødre.



'Jorden er giftig', Viemose Legeplads

Der er lagt vægt på, at redskaberne skal styrke børnenes motoriske udvikling. Legepladsen er under stadig udvikling.

I 2012 er der plantet krydderurter og planter med spiselige bær for at stimulere duft- og smagssansen hos børnene. Græsset holdes som græsflade.

Legepladsen er fortsat under udvikling.

Driften af legepladsen og de omkringliggende græsarealer fortsætter uændret.

### Spejdergrunden (6)

Driften på spejdergrunden er udelukkende klipning af græs. Græsset holdes som græsflade.

Spejderne vil gerne etablere en primitiv overnatningsplads med sheltere til vandrere og cykelturister, se mere under 'frivillighed'.

Plejen fortsætter uændret.

### Viemose Gadekær (7)

Viemose gadekær ligger ved siden af Viemose Forsamlingshus tæt på legepladsen og spejdergrunden.

Her er en gammel flot hængepil ved vandkanten, græsflade ned til gadekæret fra vej og forsamlingshussiden og bevoksning



med forskellige løvtræer op mod spejdergrunden. Det grønne område ved gadekæret er et aktiv for Viemose og et fint opholdsareal tæt på forsamlingshuset. Vandfladen er dækket af en del algevækst i den varme del af året.

Plejen fortsætter uændret.



Viemose gadekær

### **Kirkestien Gl. Kalvehave (8)**

Den gamle kirkesti forbinder Bygaden, Gl. Kalvehave med Kirkevejen tværs over marken. Stien er et klippet spor i græsset og holdes som græsflade. Stien er en del af den regionale vandrerute Sjællandsleden.

Plejen fortsætter uændret

### **Agerstien Kalvehave(9)**

Kirkesti, der forbinder den vestlige del af Kalvehave med Kirkevejen, tværs over marken. Stien er et klippet spor i græsset og holdes som græsflade. Stien er en del af den regionale vandrerute Sjællandsleden.

Plejen fortsætter uændret

## **Langebæk**

### **Grønt areal ved Ungdomshjemmet (10)**

Huset er oprindeligt bygget til "snitteskole" for børn og unge, deraf navnet. Det er i dag forsamlingshus og ejes af Langebæk Borgerforening. Vordingborg Kommune slår græs på arealerne bag huset.

Plejen fortsætter uændret

### **Langebæk Gadekær (11)**

Gadekæret ligger ud til Langebæk Gade i landsbyens allersydligste del. Det er et ovalt bassin med støbte kanter, som dog er nedbrudt på den vestlige side for at skabe adgang til vandspejlet. Omkring bassinet slås græsset.

Et bord/bænkesæt placeres ved gadekæret som opholdssted for Munkevejens cykelturister og lokale forbigående.



Langebæk Gadekær

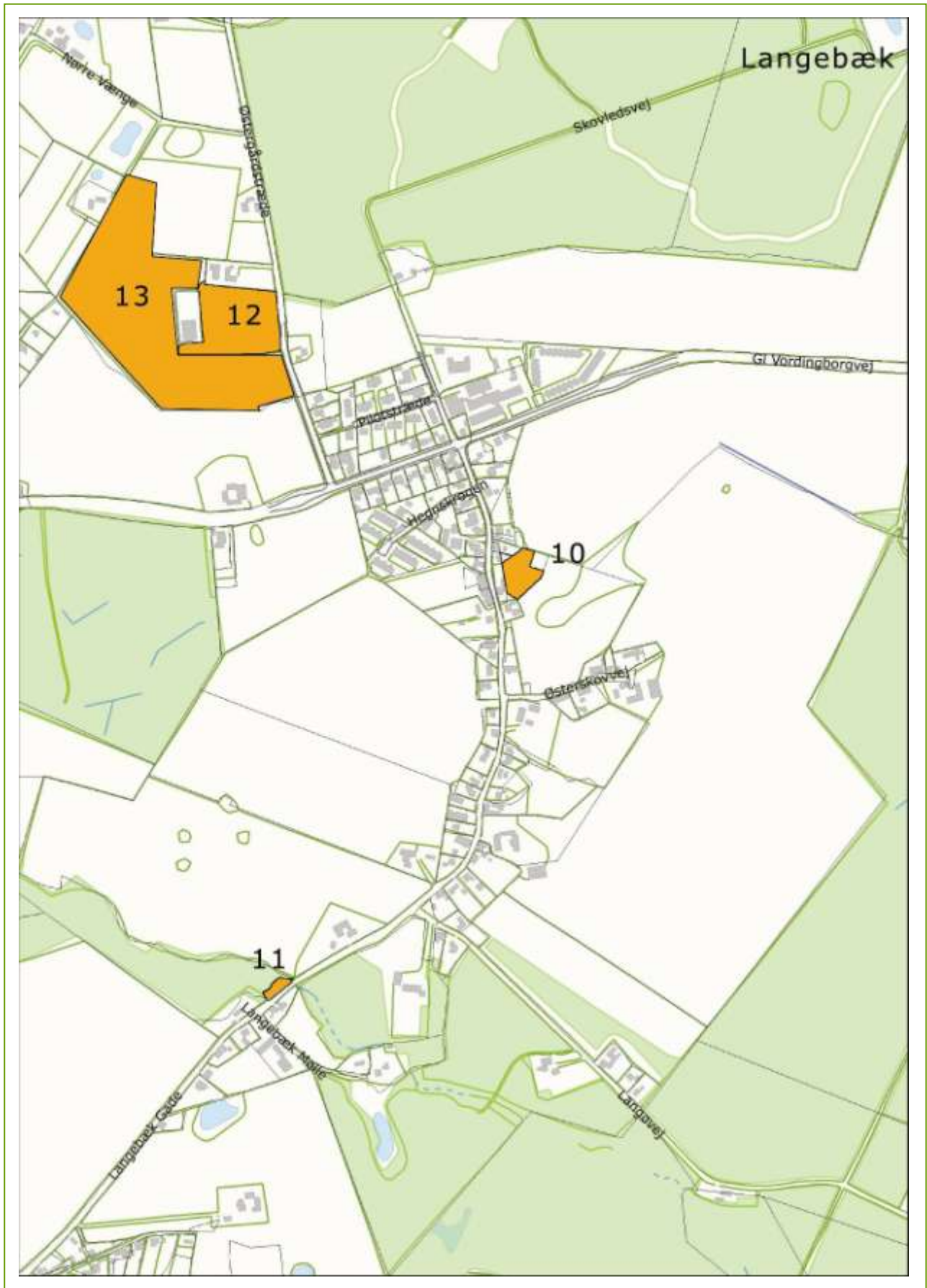
### **Langebæk administrationsbygning, tidl. rådhus (12)**

Administrationsbygningen omgives af store græsflader med enkelte egetræer og grupper af birk. Ved bygningens flisebelagte indgangsparti ligger et kvadratisk bassin med betonkanter, flankeret af fire store robinietræer som står i egepur.

Natureksekretariatet eksperimenterer med ekstensiv drift af dele af græsarealerne (se mere på side 14).



Langebæk Administrationsbygning





Det igangværende græsdrift-eksperiment fortsættes og videreudvikles.

Der udarbejdes et skitseforslag for indgangspartiet med bassinet, hvor vandet indgår med et større naturpræg end i dag som en del af klimatilpasningsløsningen for bygningen.

## Balle

### Balle Gadekær (14)

Gadekæret ligger i udkanten af Balle på et gadehjørne og er en klassisk rund branddam med finstenssætning. Det gamle autoværn er blevet malet i 2012. Her vokser en del Rød Hestehov.

Plejen fortsætter uændret.



Balle Gadekær

## Det åbne land

### Fortidsminder

Af de bedst bevarede og mest spændende fortidsminder i Vordingborg Kommune er 52 beskrevet på Fortidsmindeguiden, [www.fortidsmindeguide.dk](http://www.fortidsmindeguide.dk), og på de konkrete lokaliteter er der opsat informationstavler. Enkelte steder er anlagt parkeringspladser ved fortidsmindet.

Adgang til og formidling af fortidsminderne prioriteres højt.

De fleste er beliggende på private arealer, typisk marker, men mange plejes af Vordingborg Kommune af hensyn til bevarelse af kulturarven. Enkelte steder plejes fortidsmindet af et frivilligt laug.

I lokalområdet Kalvehave og Omegn findes rigtig mange fortidsminder, hovedsageligt i skovene men også på åben mark. Ingen af dem er dog p.t. med i Fortidsmindeguiden.

Vordingborg Kommune vil arbejde på at skabe offentlig adgang til et eller flere fortidsminder i lokalområdet og få dem beskrevet i Fortidsmindeguiden i samarbejde med de relevante lodsejere.

### Rekreative ruter

Området gennemskæres af mange internationale, nationale og regionale vandre- og cykelruter med forbindelse videre til Møn. Alle ruter har deres egen hjemmeside men formidles også på [www.friluftsguiden.dk](http://www.friluftsguiden.dk), hvor overnatningsmuligheder med mere ligeledes er at finde.

### Munkevejen

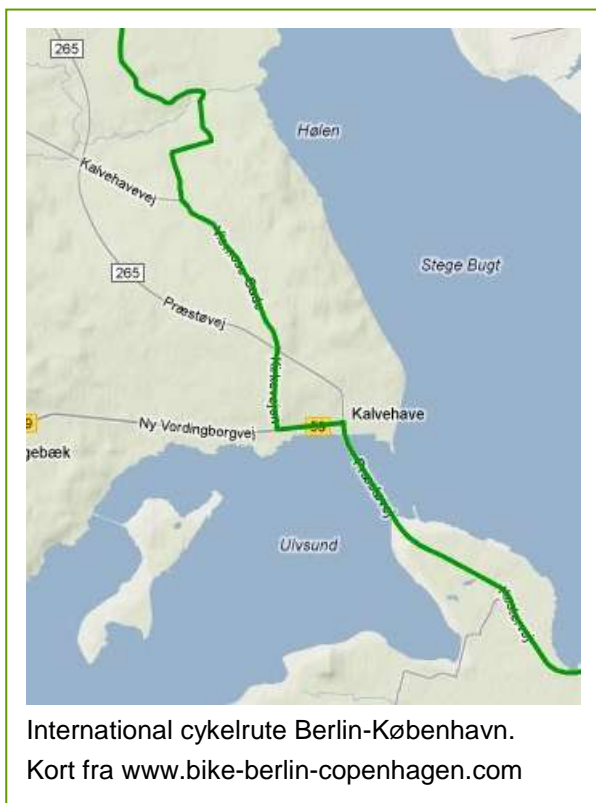
Den dansk-tyske cykelrute Munkevejen går gennem lokalområdet med etapeen Stubbekøbing-Tøvelde.



Munkevejen er en tematiseret cykelrute. Den kommer forbi historiske steder, der vidner om kristendommens udbredelse og dens betydning for vores kulturarv. Samtidigt nydes og formidles den unikke natur og de mange købstæder og landsbyer. Se mere på [www.munkevejen.dk](http://www.munkevejen.dk).

### Andre cykelruter

De nationale cykelruter 8 (Rudbøl-Møn) og 9 (Helsingør-Gedser), og cykelruten Berlin-København slår også et sving forbi Bogø. De følger alle tre nedenstående forløb.



### Sjællandsleden

Vandrerne kan følge ruten North Sea Trail, som er sammenfaldende med den regionale vandrerute Sjællandsleden.



Kalvehave og Omegn lokalområde gennemskæres af to etaper, Petersværft-Kalvehave Havn og Kalvehave Havn-Sandvig. Se mere på [www.sjaellandsleden.dk](http://www.sjaellandsleden.dk)



### Primitive overnatningspladser

Spejderne i Viemose vil gerne genoptage tanken om en shelterplads til overnatning for vandrerne og cyklister. De kan selv bygge shelterne, men har ikke økonomi til at købe materialer.



### Vordingborg Kommune går ind i samarbejde omkring projektet.

I det hele taget er cykelturisme en væsentlig del af turismen i området. Der ønskes etableret overnatningsmulighed/shelter for cyklister ved Gl. Kalvehave Havn.

Vordingborg Kommune deltager i et samarbejde med frivillige fra Gl. Kalvehave Havn og havnens administration om etablering af primitive overnatningsmuligheder.

## Natur

### Paddehuller

I 2013 er der etableret 4 paddehuller på et kommunalt ejet areal umiddelbart ved siden af administrationsbygningen i Langebæk (13). Hele marken er indhegnet og skal afgræsses af kvæg. På naboejendommen er i samme forbindelse etableret 3 paddehuller.

Paddehullerne skal tilgodese Stor Vandsalamander, Spidsnudet Frø, Springfrø og Løvfrø. Arterne er truede og beskyttelseskrævende, og de er alle beskyttet af EU's habitatdirektiv bilag IV. Der findes små bestande af disse arter i lokalområdet, men de nye søer skal fungere som forbindelsesled mellem eksisterende vandhuller, så padderne kan sprede sig til nye leve- og ynglesteder.



Paddehul, Langebæk

### Forsøg med differentieret græspleje.

Naturesekretariatet eksperimenterer på græsplænerne omkring administrationsbygningen i Langebæk (12) med ekstensiv drift af græs. Der slås græs langs kanterne af plænerne, og der klippes opholdsarealer og stier på kryds og tværs, men resten af græsset får lov at vokse sig højt med én årlig slåning.

I sommeren 2012 viste en botanisk registrering, at der med denne minimale pleje i løbet af én sommer spontant indfandt sig 31 forskellige plantearter, herunder vilde orkideer.

Fremover indplantes forskellige planter for at se hvordan de klarer sig i konkurrence med græsset og for at afprøve forskellige metoder til at skabe blomstring og variation. På én del af arealet plantes blomstrende løg, som er specielt velegnede til forvildning, på en anden del kunne plantes stauder med samme egenskaber, og et tredje stykke kunne tilsås med blomster-eng.

De erfaringer, der opsamles på dette areal, vil Naturesekretariatet bruge, når der fremover ekstensiveres i græsplejen andre steder i Vordingborg Kommune. Målet er, at de ekstensivt drevne arealer både skal få en højere biodiversitet og en større oplevelsesmæssig variation end den klassiske græsplæne.



Langebæk Administrationsbygning, forsøg med differentieret græspleje



## Indsatsplan mod Kæmpe-Bjørneklo

Kæmpe-Bjørneklo er en invasiv plante. Fælles for invasive planter er, at de ikke tilhører den oprindelige danske natur og at de, med deres voldsomme vækst, fortrænger det naturlige plante- og dyreliv. Kæmpe-Bjørneklo findes i dag spredt ud over hele Vordingborg Kommune.

Udover at Kæmpe-Bjørneklo er en direkte trussel mod den biologiske mangfoldighed, er den også giftig, idet dens plantesaft ved berøring med huden kan give voldsomme udslæt. Det er derfor vigtigt, også af hensyn til folkesundheden og befolkningens rekreative interesser, at planten bekæmpes.

Vordingborg Kommune har i 2009 udarbejdet den første indsatsplan mod Kæmpe-Bjørneklo. Planen omfatter kyststrækningen fra Dybsø Fjord til Kalvehave Havn

Lokalområdet er dermed delvist omfattet af planen, og den resterende del af Kalvehave og Omegn vil komme med i en indsatsplan i 2014.

I et område, der er omfattet af en indsatsplan, har alle grundejere, offentlige såvel som private, pligt til at bekæmpe planten effektivt.

Vordingborg Kommune foretager i dag bekæmpelse af planten på offentlige arealer i lokalområdet.



Kæmpe-Bjørneklo langs vandløb



## Natura 2000-handleplaner

Nogle naturområder er af staten udpeget som internationale naturbeskyttelsesområder, også kaldet Natura 2000-områder. Disse områder er udpeget for at beskytte dyre- og plantearter samt naturtyper, der er truet i EU.

Vordingborg Kommune har i 2012 vedtaget 7 Natura 2000-handleplaner, som beskriver konkrete tiltag og forvaltningsmetoder, der skal være med til at standse tilbagegangen for truede naturtyper og arter indenfor områderne.

Hele kyststrækningen i lokalområdet er omfattet af en sådan handleplan. Planen beskrives kort hér og kan læses i sin helhed på [www.vordingborg.dk](http://www.vordingborg.dk)

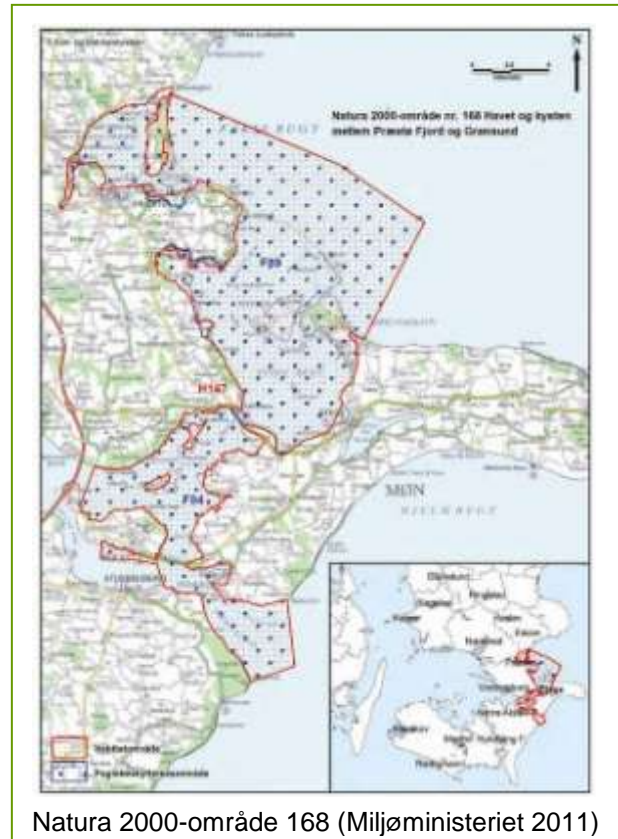
### Natura 2000-handleplan for havet og kysten mellem Præstø Fjord og Grønsund (område 168)

Området omfatter havet og kysterne mellem det sydøstlige Sjælland, Møn og Falster, fra Præstø Fed i nord til Hestehoved Fyr på Falster i syd, fra Farødæmningen i vest til Hollændergrund nord for Ulvshale mod øst.

Det er et af de Natura 2000-områder i Danmark, der er rigest på internationalt beskyttelseskrævende naturtyper og arter.

Naturtyperne trues bl.a. af en høj næringsstof-belastning, tilgroning med træer og buske og unaturlige vandstandsforhold (grøftning). Terner og vadefugle yngler på jorden og er derfor meget sårbare overfor forstyrrelse og for rovdyr som ræv og mink.

Når forekomster af sårbare naturtyper og arter mindskes i antal og areal, får arterne sværere ved at spredes og genindvandre til deres levesteder.



Natura 2000-område 168 (Miljøministeriet 2011)

Den overordnede målsætning for området er, at de marine områder skal have god vandkvalitet og et artsrigt dyre- og planteliv. Den komplekse og dynamiske kystnatur skal have høj prioritet. Naturtyperne på land skal have en hensigtsmæssig drift, der fremmer de naturtypekarakteristiske arter. Truslerne skal være reduceret til et acceptabelt niveau, og arealet af de fragmenterede og truede naturtyper skal øges.

Det skal bl.a. ske ved hjælp af ved rydning af opvækst, herunder af invasive arter, og ved etablering af den fornødne og mest hensigtsmæssige pleje/drift. Der gøres en særlig indsats i forhold til de fragmenterede og truede naturtyper.

Arternes levesteder sikres ved at arealdriften tilpasses arternes levestedskrav og ved at prædation og forstyrrelse imødegås, hvor det er afgørende trusler. Der er særligt fokus på de truede arter plettet rørvagtel, splitterne, dværgterne og brushane.





## Formidling

### Igangværende/afsluttede projekter

Naturvejlederen har afholdt ture i Viemose skov med fortælling om tømmerets vej fra levende træ til færdigbygget træbåd. Turene har været afholdt i samarbejde med Bådelaug Udsigten, som er en gruppe af frivillige, der mødes hver onsdag for at restaurere gamle fiskefartøjer ved det tidligere bådeværft i Viemose Skov.

Der har været afholdt ture i samarbejde med erhvervsfisker, Otto Permin, om fiskeriet ved Kalvehave Havn før og nu og formidling om fiskene og rejerne i Stege bugt og Ulvsund.

Inge Antonsens vandrekлуб, som holder til i Langebæk, arrangerer vandreture i naturen rundt i Vordingborg Kommune med lokale guider, bl.a. i forbindelse med Vandrefestivalen.

### Fremtidige projekter

Gåture fra Kalvehave Havn skal formidles med opslag på havnen.

Gåtursfolder til udprintning lægges på kommunens hjemmeside

Kystformidling og formidling af livet under havoverfladen i samarbejde med Avnø Naturskole og Kalvehave Spejderne.

Digital formidling på [www.friluftsguiden.dk](http://www.friluftsguiden.dk) af stiforløb, seværdigheder og faciliteter på og ved Kalvehave Havn.

Formidling af naturen til vands i Stege Bugt og langs kysten med Postbåden Røret og Færgen Møn, koblet med guidede ture på land.

## Frivillighedsprojekter

### Igangværende og afsluttede projekter

Ved Kalvehave Havn i Den Gule Stald er der etableret en natur- og kulturbase, som indeholder grej til naturaktiviteter og kystformidling. Der er nedsat en brugergruppe med repræsentanter fra Kalvehave Spejderne, bestyrelsen i Den Gule Stald, museerne.dk, Avnø Naturcenter og Vordingborg Kommune. Natursekretariatet har ansvaret for driften af natur- og kulturbasen. Kalvehave Spejderne står for at holde opsyn med stedet og naturgrejet.

Naturvejlederen har afholdt "kørekortkurser" til brugen af natur- og kulturbasen samt inspiration til naturaktiviteter i og omkring Kalvehave Havn. Kurserne har været afholdt for lærere og pædagoger fra Kalvehave Kompetence- og ressourcecenter samt Kalvehave Børnehaven. Det er Kalvehave Spejderne, som udlåner en nøgle til brugere af natur- og kulturbasen, som har gennemført et "nøglebrugerkursus".

Der er etableret et strandparkslaug ved Kalvehave Havn og badebroen.

Naturvejlederen samarbejder med fiskere ved Kalvehave Havn samt medlemmer fra bådelaug Udsigten i Viemose Skov om at formidle den maritime kulturhistorie og fiskeriet ved Kalvehave Havn og langs kysten ved Viemose Skov før og nu.

### Fremtidige projekter

Afholdelse af "kørekortkurser" og kurser i tilrettelæggelse af udeskoleforløb og naturaktiviteter.

Der arbejdes for at skabe større synlighed omkring natur- og kulturbasen og mulighederne for naturaktiviteter i omgivelserne omkring Kalvehave for at øge brugen af de grønne områder og naturbasens grej.

Vordingborg Kommune vil støtte opstart af nye lokale laug, f.eks. gadekærslaug, høslætlaug og strandlaug.



## Opsamling og prioritering

Denne grønne udviklingsplan gennemgår både arealer som skal opretholde status quo, steder hvor der kan ske forandringer i udtryk eller anvendelse samt helt nye områder, som kan udvikles til rekreative perler. Vi har også været omkring alle de frivillige tiltag der skabes af engagerede borgere, som derved bidrager til at løfte deres lokalområde og gøre Vordingborg Kommune meget grønnere.

Blandt de udviklingspotentialer, der er nævnt i planen vil Natursekretariatet i samråd med lokalrådet prioritere indsatsen således:

1. Udvikling af Kalvehave Havn ved badebroen i forbindelse med Strandparkslaugets projekt ved Den Gule Stald.
2. Gåture fra Kalvehave Havn skal formidles med opslag på havnen. Gåtursfolder til udprintning udarbejdes og lægges på kommunens hjemmeside
3. Der arbejdes for at skabe større synlighed omkring natur- og kulturbasen på Kalvehave Havn og mulighederne for naturaktiviteter i omgivelserne omkring Kalvehave for at øge brugen af de grønne områder og naturbasens grej.
4. Der udarbejdes en samlet plan for arealerne ved Kalvehave Strand/ Stejlepladsen, som både kan rumme lokale ønsker til nye anvendelser og en mere naturnær drift.
5. Der skabes offentlig adgang til et eller flere fortidsminder i lokalområdet, og fortidsminderne beskrives i Fortidsmindeguiden i samarbejde med de relevante lodsejere.