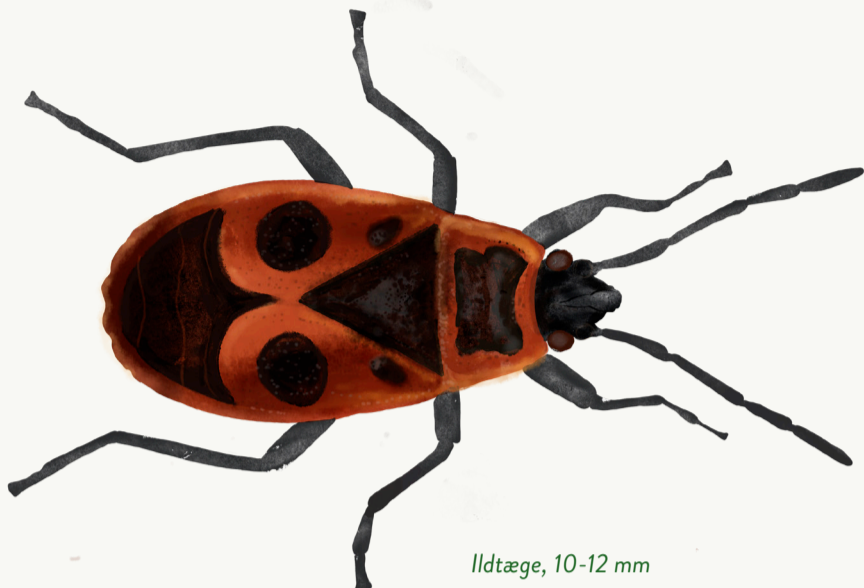


TO ARTER, DER HØRER SAMMEN:

# ILDTÆGE OG SMÅBLADET LIND



Ildtæge, 10-12 mm

## ILDTÆGE

(*Pyrrhocoris apterus*)

Ildtægen lever på lysåbne områder, ofte på kulturprægede steder som kirkegårde, parker og i haver i nærheden af lindetræer, stokroser og katost. De lever af plantesaft og ses ofte mange sammen. Navnet hentyder både på latin og dansk til dens orangerøde farve. De fleste ildtæger kan ikke flyve, men der findes enkelte langvingede eksemplarer som kan.

### KENDETEGN

- Hanner og hunner er ens, dog er hunnen lidt større.
- De voksne er røde med sorte tegninger. Hovedet, rygskjold, antenner og ben er sorte. Forbrystet er rødt med en firkantet sort plet.
- Ildtægen har fire nymfestadier (udviklingen mellem æg og voksen), før de bliver voksne. Alle fire nymfestadier er forskellige, men farverne er ens. Voksne og nymfer optræder samtidigt.

### FORVEKSLING:

Kan forveksles med den sjældne soldatertæge og den almindelige rød kanttæge. Deres mønstre er forskellige.

## SMÅBLADET LIND

(*Tilia cordata*)

Småbladet lind er et træ, der kan blive op til 30 meter højt. Det trives godt på lerholdig og fugtig jord. Barken på stammen er glat, rødbrun og bliver mere furet med alderen. Bladene er hjerteformede og savtakkede. De er glatte og grønne på oversiden og mere grågrønne på undersiden. Blomsterne er hvidgule og små. Frugten er en lille nød, der ikke kan spises. Der sidder tre-fire sammen på stilke med et lille blad, der virker som vinge, så de spredes lettere med vinden.

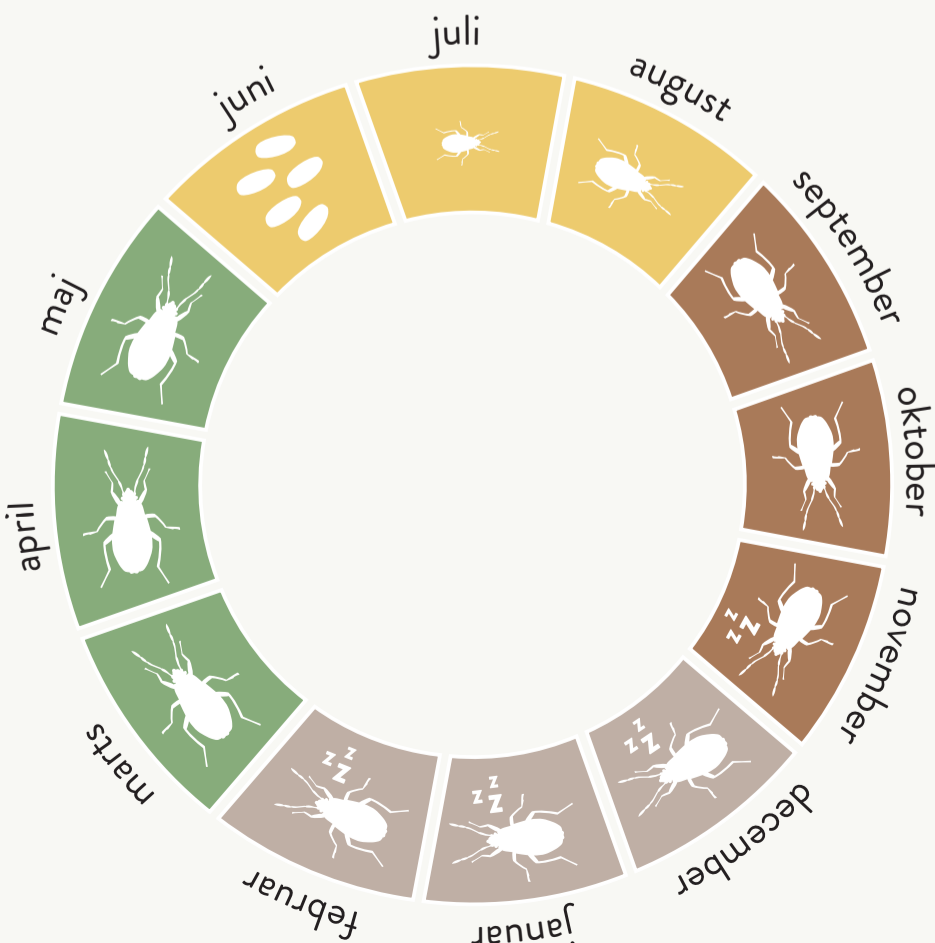
- Lindetræer kan blive over 300 år.
- De springer ud i april/maj.
- De blomstrer i juli. De har en sød duft, der tiltrækker insekter. Insekterne suger nektar af blomsten, får pollen på kroppen, flyver til næste blomst og bestøver derved de næste blomster.
- I efteråret er frugterne modne og bladet tørt nok til, at de kan spredes med vinden.



Lindeblad

## Et ildtægelev

1. De voksne ildtæger overvintrer i skjul og kommer frem i slutningen af marts til start april.
2. I maj og juni foregår parringen, som kan vare i flere dage. Ved parringen vender ildtægernes hoveder væk fra hinanden.
3. Efter parringen lægger hunnen æg på planter. Æggene hænger fast på planten med en klistret masse. De voksne dør.
4. Når æggene klækkes, kommer nymfer ud.
5. Nymferne klækker fra sidst i juni og gennemgår fem hudskiftende stadier frem til august.
6. Ved sidste hudskifte bliver de til voksne individer.
7. De voksne ildtæger er aktive, indtil det bliver for koldt sidst i oktober, hvor de går i dvale.



Småbladet lind kan købes på planteskolen og egner sig til store haver og parker.

Ildtæger er meget udbredt i Sydøstdanmark.