



Grøn udviklingsplan

for Stege og Omegn lokalområde

Grøn udviklingsplan for
Stege og Omegn lokalområde

Forsidefoto:
Sneglehøj i Keldby

Vordingborg Kommune
Natursekretariatet
2013

Vordingborg Kommune
Valdemarsgade 43
4760 Vordingborg
Tlf. 55 36 36 36
www.vordingborg.dk

Godkendt af Miljø- og
Klimaudvalget d. 20. august 2013



Forord

Vordingborg Kommunes Miljø- og Klimaudvalg vedtog i 2011 en Strategi- og Prioriteringsplan for kommunens grønne områder. Den følges der nu op på med en række grønne udviklingsplaner, én for hvert af de 16 lokalområder. De grønne udviklingsplaner skal, inden for rammerne af Strategi- og Prioriteringsplanen, fungere som styreredskab for den fremtidige udvikling og daglige drift af de arealer, som Naturesekretariatet er ansvarlige for.

Denne grønne udviklingsplan dækker det geografiske område, som hører under Stege og Omegn Lokalråd.



Visioner og målsætninger

Strategi- og Prioriteringsplanen opstiller kort fortalt ni overordnede visioner for Vordingborg Kommunes grønne områder. Det handler om at fremme mangfoldighed, grøn profil, kyster og strande, grønne forbindelser, tilgængelighed, læring, grøn synergi, grøn turisme samt formidling. Samtidig beskrives de generelle målsætninger for forskellige typer af grønne områder og deres anvendelse.

Strategi- og Prioriteringsplanen kan læses i sin helhed på Vordingborg Kommunes hjemmeside www.vordingborg.dk > for borgere > natur, vandløb, grønne områder.

Men hvordan omsættes visioner og målsætninger til konkrete tiltag på de lokaliteter, Naturesekretariatet forvalter?

Det skal denne grønne udviklingsplan præcisere ved at pege på, hvor den daglige drift kan ændres, enten i retning mod det mere naturprægede eller et større have-/parkpræg – og hvor der er behov for renoveringer og nyanlæg for at nå vores mål.

Disse mere specifikke målsætninger for enkelte arealer/ arealtyper skal ses som udtryk for, hvordan områderne skal udvikle sig langsigtet. Det er derfor ikke alle forandringer, som vil blive iværksat straks, men Vordingborg Kommune forpligter sig med denne udviklingsplan for at arbejde hen imod at målsætningerne opfyldes.

Før udviklingen af de enkelte områder skal der udarbejdes et detailprojekt. Lokalråd og lokale kræfter vil blive inddraget i detail-planlægningen i det omfang, det er muligt. Lokalt engagement og frivillighed i forbindelse med den efterfølgende drift af omdannede grønne områder vil ofte kunne fungere som katalysator for at et projekt igangsættes og gennemføres.



Indholdsfortegnelse

| | |
|--------------------------------------|----|
| Forord..... | 3 |
| Visioner og målsætninger..... | 3 |
| Lokalområdet Stege og Omegn..... | 5 |
| Stege og Lendemarke..... | 7 |
| Stege by..... | 7 |
| Lendemarke..... | 14 |
| Landsbyer..... | 17 |
| Nyord..... | 17 |
| Udby 19 | |
| Tjørnemark..... | 19 |
| Koster..... | 19 |
| Neble..... | 20 |
| Tøvelde..... | 20 |
| Svensmarke..... | 20 |
| Det åbne land..... | 21 |
| Fortidsminder..... | 21 |
| Ulvshale..... | 22 |
| Adgang til strande..... | 22 |
| Rekreative ruter..... | 23 |
| Natur..... | 25 |
| Indsatsplan mod Kæmpe-Bjørneklo..... | 25 |
| Natura 2000-handleplaner..... | 25 |
| Fredninger..... | 27 |
| Formidling..... | 28 |
| Igangværende projekter..... | 28 |
| Kommende projekter..... | 28 |
| Frivillighedsprojekter..... | 29 |
| Igangværende projekter..... | 29 |
| Kommende projekter..... | 29 |
| Opsummering og prioritering..... | 30 |



Lokalområdet Stege og Omegn

Lokalområdet omfatter, ud over Stege/Lendemarke by, et bælte tværs over Møn fra Ulvshale og Nyord mod nord til Hjelm Bugt mod sydøst.

Hele området ligger meget kystnært med en varieret kyststrækning, der både spænder over gode badestrande og naturlige strandenge. Landskabet præges desuden af landbrugsarealer og store skovområder.

Beboelsesmæssigt er det meget sammensat med både købstad, landsbyer, sommerhusområder og spredt bebyggelse i det åbne land.

I det tæt bebyggede Stege/Lendemarke skal byens grønne struktur bevares, og byboernes adgang til hav, grønne områder og varierede naturoplevelser prioriteres.

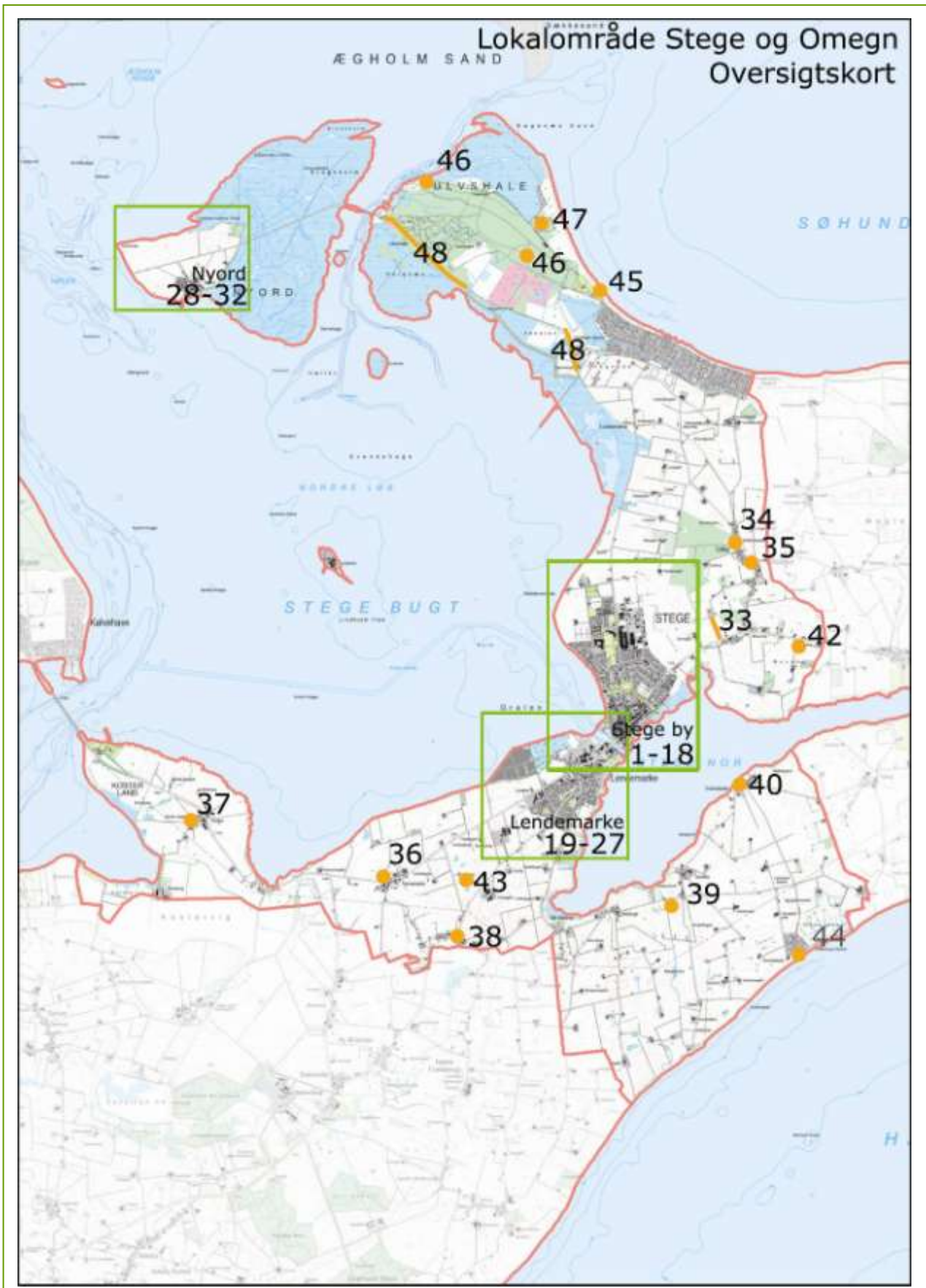
Det eksisterende stisystem som sammenbinder sommerhusområderne, landsbyerne og Stege for de bløde trafikanter skal videreudvikles, ligesom adgangen til kysten er vigtig og skal sikres.

På de følgende sider beskrives de grønne arealer i lokalområdet, som Natureksekretariatet har ansvaret for, og andre grønne projekter som Vordingborg Kommune er involveret i.

Tal i parentes henviser til oversigtskort på s. 6, 8, 14 og 18



Dyrskuepladsen, Stege





Stege og Lendemarke

De to bydele Stege og Lendemarke hænger sammen via Store Bro, og vandet er på samme tid et element, der adskiller byen og karakteriserer den. Mange grønne områder, både store og små, ligger helt ud til enten Stege Nor eller Stege Bugt og giver dermed god mulighed for at komme helt ned og opleve vandet. Et andet karakteristisk træk ved Stege/Lendemarke er de store bynære naturområder Jordbassinerne, Stege Fælded og Stege-Udby Skov.

Stege by

Stege Voldanlæg

Voldanlægget består af selve volden, Dyrskuepladsen, Skydevænget og en lille kirsebærlund. Det samlede anlæg er Steges største park med store gamle træer og et veludbygget stisystem, både på toppen af volden og på kryds og tværs i anlægget.

Voldanlægget gennemskæres på tværs af tre veje med varierende trafikmængde.



Udsigt fra volden til byporten

Der er i 2013 udarbejdet et studieprojekt som omhandler udviklingen af beplantningen på voldanlægget under hensyntagen både til det fredede fortidsminde og til anlæggets rekreative anvendelse.

Stege Voldanlæg prioriteres højt og vil blive udviklet som Steges fineste parkanlæg med et højt plejeniveau, der sikrer, at arealerne hele tiden fremstår i god stand og indbyder til spadsereture, løbeture, hundeluftning, leg og ophold

Stege Vold (1)

Stege har Danmarks bedst bevarede middelalderlige byvold. Den gennemskærer Stege By fra bugten til noret, og danner derved et grønt bånd som adskiller middelalderbyen fra de nyere, nordøstlige boligkvarterer.

Flere steder langs stierne er der opstillet plancher som fortæller om Steges og voldens historie.

På voldens stejle sider vokser visse steder store løvtræer, mens volden andre steder er dækket af græs og vilde urter, som slås 1-2 gange årligt for at holde opvækst af selvsåede træer og buske nede.

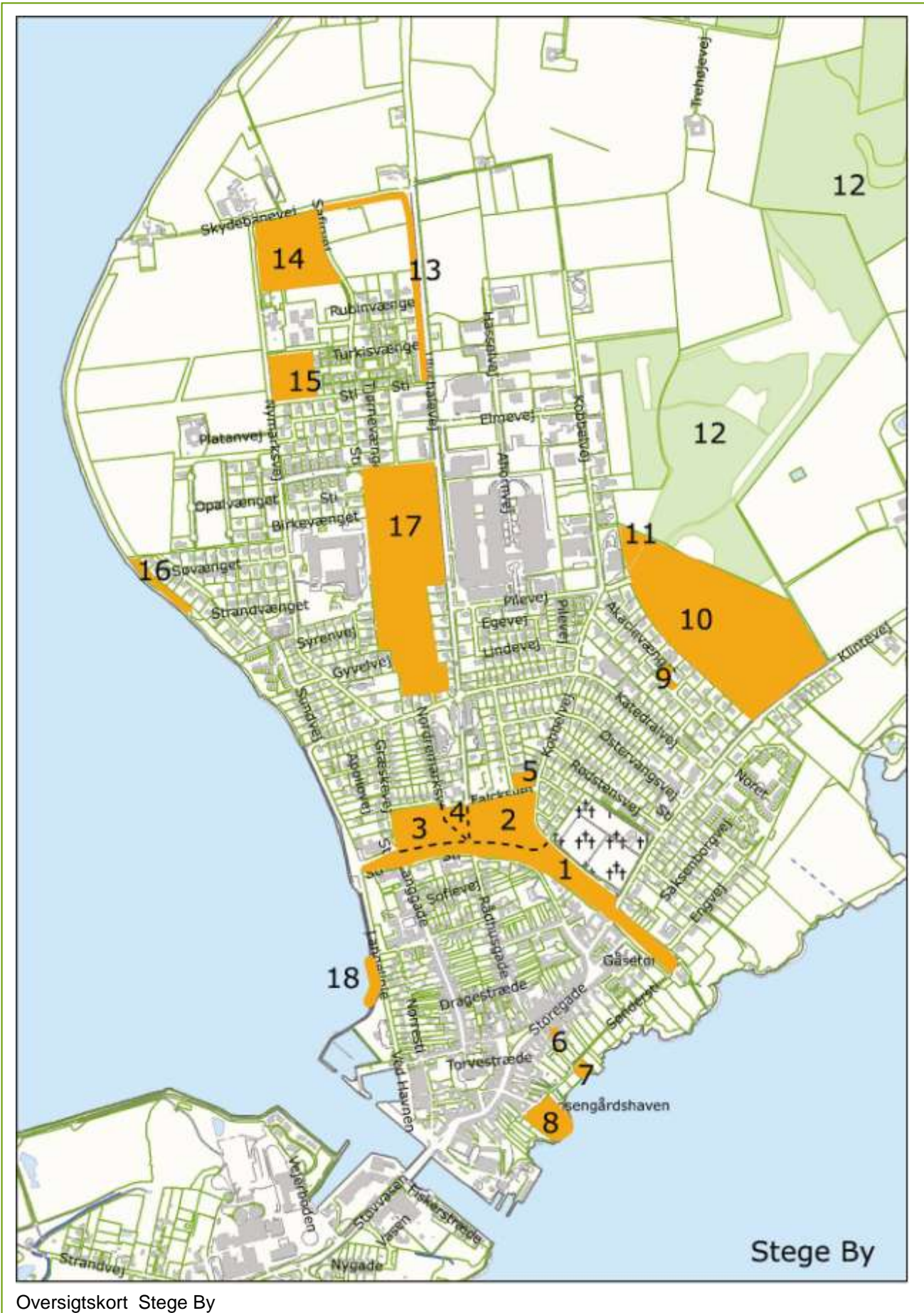


Stege Vold med lindeallé og voldgrav med klippet græs. I baggrunden ses Stege gl. bydel.

På toppen af volden står lindealléer langs stierne. Neden for volden, i voldgraven, færdes man på klippet græs. Gamle postkort viser, at her har løbet et lille vandløb med hvidmalede træbroer over. Bænke, trapper, gelændere og grusstier på voldanlægget er blevet renoveret i 2010 og 2011 og fremstår i god stand.

Der er fra lokalrådet og andre Stegeborgere fremkommet forslag om at fylde vand i voldgraven. Natursekretariatet vil dog indtil videre arbejde med voldanlægget som det fremstår i dag.

Driften fortsættes uændret.



Oversigtskort Stege By



Dyrskuepladsen (2)

I sammenhæng med volden og Skydevænget ligger Dyrskuepladsen, som er en stor åben græsflade.

Området ligger i en lavning og kan ikke bære tung trafik, så den tidligere anvendelse som cirkusplads er rykket ud på Stege Fælled.



Dyrskuepladsen set fra Ulvshalevej

På torvedage i Stege parkeres der på Dyrskuepladsen langs Flackvej.

Hen over året afholdes her Børnedyrskue, Møns Kræmmermarked og andre arrangementer, der kræver plads, men til hverdag ligger pladsen hen som et stort åbent grønt rum i byen.

Driften fortsættes uændret.



Indgangen til Stege Vold fra Dyrskuepladsen

Skydevænget (3)

Skydevænget er anlagt i 1894 som en landskabelig have med store gamle prydræer og slyngede stier, hvor man kan gå og filosofere over tilværelsen eller sætte sig på en bænk og nyde fuglene og træerne.



Skydevænget

I parken står en mindesten for Amtsforvalter C.L. Poulsen, som ledede beplantningen af voldanlægget i starten af 1800-tallet.

I 2010 anlagde Vordingborg Kommune en legeplads i det nordøstlige hjørne af parken. Legepladsen er bygget op, så den appellerer til både leg og motorisk træning. Den målretter sig derfor til både voksne og børn. Her er et madpakkehus, hvor besøgende kan søge ly eller benytte som mødested, og krydderurtebede til sansestimulering og madpakken.



Legeplads i Skydevænget

Stierne i Skydevænget blev renoveret samtidig med stierne på volden og fremstår i god stand.

Parkpræget i Skydevænget udvikles yderligere med plantning af blomstrende træer, løgplæner og dynamiske staudebede, så anlægget året rundt fremstår oplevelsesrigt og varieret.



Mindesten og kirsebærlund (4)

Mellem Dyrskuepladsen og Skydevænget ligger et lille trekantet anlæg med 5.maj mindesten, som i 2012 er tilplantet med en lund af kirsebærtræer, forårsblomstrende løg og klippede stier i det høje græs.

Driften fortsættes uændret.



Blomstrende pinseliljer og vibæg i kirsebærlunden

Petanquebane, Falcksvej (5)

På et lille kommunalt areal nord for Dyrskuepladsen ligger en petanquebane som anvendes af Stege Petanqueklub. Her er opsat en tænkebænk som foreningen vedligeholder. Vordingborg Kommune vedligeholder arealet med græsslåning og renholdelse af grusbelægning.

Driften fortsættes uændret.

Stege administrationsbygning (6)

Det tidligere Møn Rådhus rummer en lille gårdhave med asfaltbelægning og kvadratiske bede med klippede buksbomkuber og bunddækkende stauder. Her er opstillet bænke, så man kan nyde en pause i haven.

Driften fortsættes uændret.



Blomsterkrukker på Storetorv

Blomsterprogrammet

Vordingborg Kommune udsmykker hvert år de tre købstæder med sommerblomster til glæde for borgere og turister. Nogle turister opsøger ligefrem de tre byer for at få inspiration og for at se årets blomstersammensætning.

I Stege opstilles store plantekrukker på byens pladser, og der opsættes plantekar på jernstandere i hele Storegade fra Mølleporten til havnen.

Blomsterprogrammet fortsættes uændret i Stege.



Udsigten

Udsigten (7)

Dette lille grønne område ligger for enden af Skt. Knudsstræde og har adgang fra stien Søndersti, der løber langs med Noret. Friarealet er enkelt og roligt i sit udtryk. Det består af en græsflade med et solitært træ og et bord og bænkesæt. Der er lægivende busketter langs kanten af området og god udsigt over Noret.

Det er et godt sted at holde en pause fra torvedagen eller gøre stop undervejs langs den regionale vandrerute Sjællandsleden, her



Mønleden, der følger Søndersti bagom den travle og trafikerede hande­lsgade Storegade.

Der kan eksperimenteres med ekstensivering af græsklipningen, men plejen er lige nu i overensstemmelse med anvendelsen af arealet.

Rosengårdshaven (8)

Rosengårdshaven er et større grønt friareal med adgang fra Søndersti. Friarealet rummer en stor græsflade, et parkeringsareal, rosenbede, en række seljerøn og en legeplads.

Langs vandet ligger den store, åbne græsflade. Her er opstillet bænke, hvor man kan nyde den udsøgte udsigt over Noret og høre lyden af byens liv i baggrunden. En lille badebro giver mulighed for at komme helt tæt på vandet.

Legepladsen er et indhegnet lille rum i rummet, renoveret i 2010. Her er klatreredskaber, legehus og gynger. Der er fokuseret på at skabe 'vildnis', børnene kan gemme sig i, og her er frugtbuske og krydderurter til børnenes forskellige lege og sanseoplevelser. Legepladsen er under udvikling og tilføres hele tiden nye oplevelses­elementer, der skal motivere til sanseoplevelser og motorisk udvikling for mindre børn.



Legeplads Rosengårdshaven

Langs Søndersti vokser en række fine seljerøn, der adskiller stien fra friarealet. I træerne er opsat fuglekasser for at fremme fuglelivet i området og dermed tilføje området endnu en oplevelse

Parkeringsarealet har sit eget veldefinerede fine rum indrammet af klippede bøggehække i brystnings­højde. Bunden i rummet er græsarmet, så området er fint grønt hele året.



Rosengårdshaven

Udviklingspotentiale for arealet kunne være at gøre en dyd ud af navnet og plante to-tre aflange busketter af robuste buskroser som Rosa nevada, Rosa helenae eller Rosa hugonis, der kunne forstærke oplevelsen af udsigten over vandet og give mulighed for læ, så området også er en god oplevelse i de koldere måneder af året. Placeringen af busketterne skal styrke rumoplevelsen og indramme udsigten over vandet.

Der udarbejdes en plan for hele Rosengårdshaven med det formål at integrere anlæggets mange forskellige funktioner, forbedre de rekreative muligheder på arealet og etablere en sam­lende beplantning.

Legeplads ved Rønnevænget (9)

Legepladsen ligger i et parcelhuskvarter i et veldefineret rum med en god og solid randbeplantning, og man kan overskue hele rummet på en gang. Det er et fint og trygt opholdsrum med fred og ro og plads til at lege. Legepladsen ligger ud til en stille villavej.

Der er få elementer på legepladsen - en bæk, et gyngestativ, et vippedyr, en sandkasse i en græsplæne. Der er plads til at udvide legemulighederne med flere redskaber såsom balancebomme, en 'jorden er giftig'-bane og et legehus. Gyngestativet kan med tiden skiftes ud med et gyngestativ med edderkopgyngende.



Pladsen er ikke stor nok til boldspil og egner sig derfor bedst som legeplads for mindre børn.

Legepladsen kan udvikles, så den får flere legeelementer og mere naturindhold.

Stege Fælled (10)

Stege Fælled ligger mellem parcelhuskvarteret ved Kobbelvej og Naturstyrelsens nye skov ved Stege/Udby og markerer en klar grænse mellem by og land.

Der er adgang til fælleden fra Klintevej i syd og fra Kobbelvej mod nord, hvor der også ligger en lille en parkeringsplads i grus samt et areal, der benyttes til agility. Parkeringspladsen benyttes af spejderne, agilityklubben samt skovgæsterne.



Cirkus på Stege Fælled

Fælleden anvendes som cirkusplads og til hundeluftning, drageflyvning og lignende. Der slås hø på fælleden 1-2 gange årligt af en lokal landmand.

Driften fortsættes uændret.

Spejdergrunden, Kobbelvej (11)

Spejdergrunden ligger op ad Stege Fælled og Stege/Udby skov og anvendes af spejderne i Møn Gruppen. På arealet er en spejderhytte, som spejderne selv vedligeholder, samt et stort græsareal omgivet af busketter med hyggekroge bl.a. til bålpladsen. Vordingborg Kommune slår græs på arealet.

Driften fortsættes uændret.

Stege/Udby Skov (12)

I direkte tilknytning til Stege Fælled ligger den statsejede Stege/Udby Skov som er etableret i årene 1997-2004 i et samarbejde mellem den daværende Møn Kommune og Skov- og Naturstyrelsen. Skoven rummer blandt andet hundeskov, skoleskov, stilleskov, børneskov, overnatningsplads, labyrint og sundhedsstier med motionsredskaber. Her er også mulighed for at ride en tur på en afmærket riderute. Stisystemet i skoven forbinder Stege og Udby og giver gode muligheder for både korte og lange gåture.

Skoven drives af staten (Naturstyrelsen).



Plantebælte ved Ulvshalevej

Ulvshalevej/Skydebanevej, plantebælte (13)

Plantebæltet består af med forskellige løvtræer og buske og fungerer som støjhæmmende beplantning mellem den trafikerede Ulvshalevej og udstykningen bag Skydebanevej.

I foråret og forsommeren brydes den grønne væg af hvidblomstrende træer og buske ligesom efterårsløvet varierer med forskellige gule, brune og orange farver.

Plantebæltet trænger til en udtynding, hvor ammetræer og buske fjernes.

Kolonihaver (14)

I det nordøstlige Stege ligger havekolonien Blegdammen. Haverne ligger på kommunal jord, men foreningen administrerer sig selv og varetager al vedligeholdelse af stier, randbeplantning med mere. Lejekontrakten løber frem til 2020, hvorefter den kan fornys.



Nymarksvej

Areal ved Nymarksvej (15)

Byggegrund på ca. 11500 m² som ligger hen med højt græs. Det er vanskeligt at ekstensivere området yderligere.

Anvendelsesmulighederne kan forbedres ved at klippe et afgrænset areal, så der bliver plads til boldspil og ophold.

Alternativt kan arealet henligge som en grøn pause med naturpræget beplantning.

Grønt område ved Søværnet (16)

Ud til Stege Bugt, bag et parcelhuskvartér fra 1960'erne, ligger et grønt friareal med en græsplæne og et enkelt busket. Adgang til arealet sker ad en klippet græssti mellem et parcelhus og en mark.

Det grønne areal sikrer udsigten til vandet fra parcelhusene og giver adgang til kysten for alle borgere. Syd for arealet ligger et tilsvarende grønt område, som ejes og plejes af grundejerforeningen.

Græsplejen kan ekstensiveres, så arealet fremstår som en strandeng med en klippet sti.



Stege Stadion

Stege Stadion (17)

Stege Stadion ligger beskyttet bag svømmehallen og sportshallen, omkranset af store tætte levende hegn og hækkene fra de tilstødende haver.

Stadion er et godt 4,5 ha stort område med atletikløbebaner omkring opvisningsbanen, tennisbaner og træningsbaner til fodbold.

Boldbanerne på Stege Stadion bruges flittigt både af Møns Fodboldklub og den lokale skole. Banerne plejes tilsvarende intensivt, så de kan holde til sliddet.

Driften fortsættes uændret.

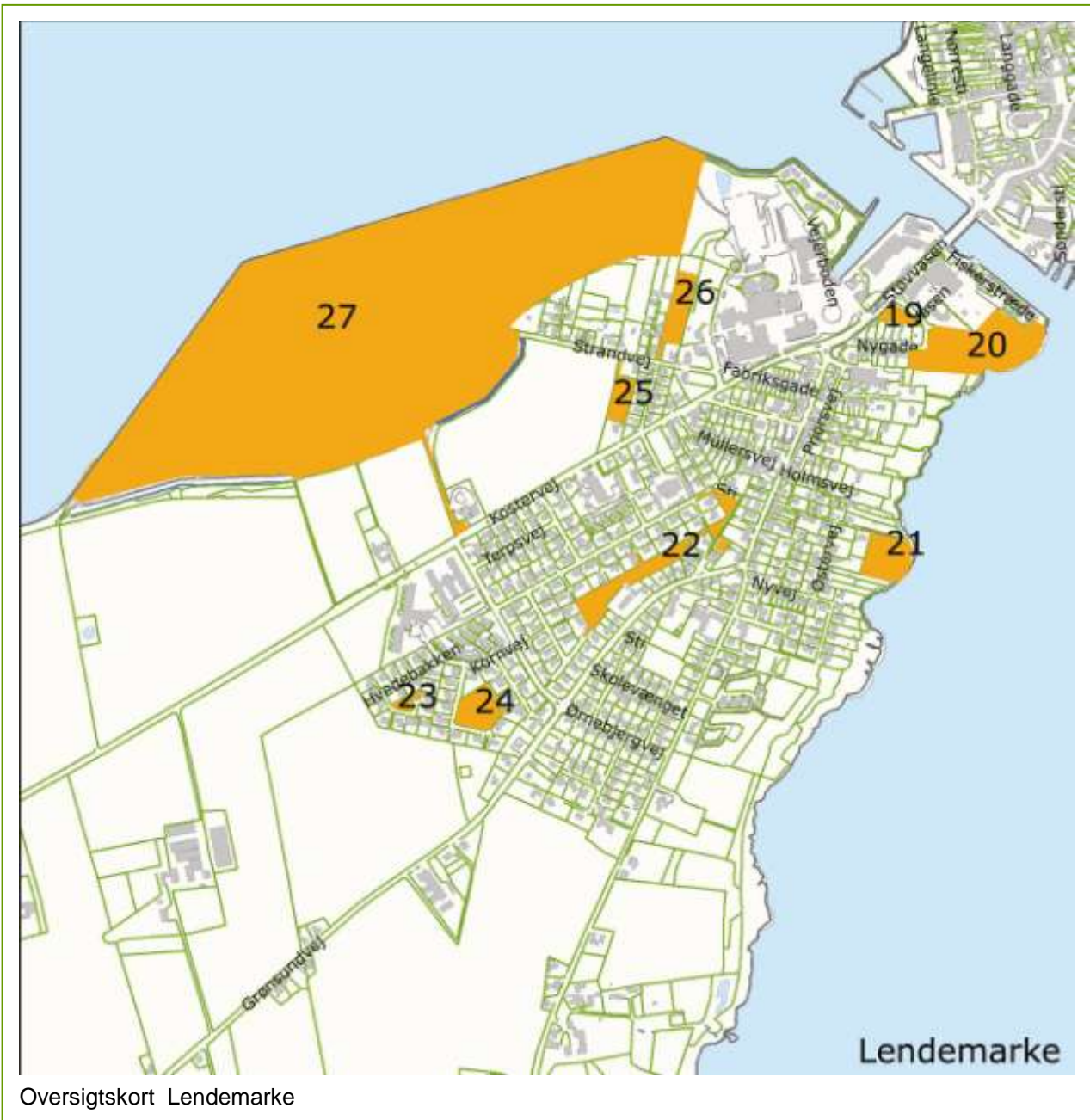
I de levende hegn omkring stadion opsættes fuglekasser og insektbo.



Grønt område ved Søværnet



Lendemarke



Oversigtskort Lendemarke

Grønt areal ved Støvvasen (19)

Arealet er en græsplæne med enkelte træer og fodhegn omkring - en grøn trekant mellem beboelse, trafik og store varebutikker. Det anvendes som ekstraparkering i forbindelse med torvedagene i byen. Plejen består af græsslåning.

Driften fortsættes uændret.

Grønt område ved Nygade (20)

Arealet for enden af Nygade afgræsses af får som passes af Naturesekretariatet. Fårene holder opvækst af træer og buske nede, så udsigten til Noret bevares, og strandene plejes som "i gamle dage". Dyrene bringer oplevelsen af natur og land helt ind i villakvarteret..

Driften fortsættes uændret.



Grønt område ved Nygade

Grønt område ved Blegdamsvej (21)

Dette areal ligger ned til Noret i et ældre Lendemarke-villakvartér. Selve oplevelsen at komme igennem de smalle veje og ud til et åbent rum med luft, himmel og udsigt over vandet er en stor kvalitet for arealet. Arealet ligger som en grøn pause med græsflade og enkelte busketter, der har udviklet sig til lunde. Her står to fodboldmål som anvendes af kvarterets børn.

Der kan eksperimenteres med højden på græsset på dele af arealet, og der er mulighed for at rydde mellem træerne, så man kan forstærke oplevelsen af lund og færdes under og mellem træerne.



Grønt område ved Blegdamsvej

Her kan skabes levesteder for fugle og insekter ved at lade en del af arealet være naturpræget. Der er også plads til at plante flere busketter, der kan danne læ for en kvartérlegeplads eller fodboldbane til de lidt større børn.

Det kunne være en kvalitet for arealet at få en lille bro ud i vandet. Det kunne også være et godt sted at etablere en overnatningsplads med adgang fra vandet for kajak- og kanofolk.

Der udarbejdes en plan for ekstensivering af beplantningen på det grønne område ved Blegdamsvej.

A.P. Hansensvej, grønt areal (22)

Mellem A.P. Hansensvej og Grønsundsvej ligger et langstrakt areal, som nærmest ser ud til at være blevet til overs ved udstykningen af de omkringliggende parceller. Rummet er kroget, aflangt og smalt med lommer, kroge og større åbne arealer i enderne.

Enkelte steder deles rummet op af små træplantninger. De omgivende haver er med til at give arealet en klar randbeplantning, og dette grønne rum fungerer som genvej for bløde trafikanter mellem Grønsundvej og A.P. Hansensvej. Friarealet anvendes desuden til boldspil, leg og hundeluftning.

Det er et roligt og klart defineret rum, der kan beriges ved at differentiere græsplejen i rummet, indplante enkelte træer og eventuelt eksperimenteres med såning af blomsterenge.

Der udarbejdes en plan for ekstensivering og differentiering af beplantningen på det grønne område ved A.P. Hansensvej.



Et af de større græsarealer ved A.P. Hansensvej



Grønt areal ved Hvedebakken (23)

Ved Hvedebakken ligger et lille græsareal som en grøn pause i parcelhuskvarteret. Vordingborg Kommune slår græs på arealet.

Driften fortsættes uændret.

Legeplads ved Bygvænget (24)

Området er et nærrekreativt frirum i et parcelhuskvarter. Elementerne er enkle og få. Rammerne er to veje og hækkene fra haverne omkring. Her er en græsflade med solitære træer og et busket rundt om en kvartérs-legeplads. Legepladsen er renoveret i 2010 og ligger midt på en stor græsplæne, der holdes som græsflade. På plænen står to mål til boldspil. Her er plads til at løbe, lege, lufte hunden og samles til vejfester.

Driften fortsættes uændret.

Der foreligger en udviklingsplan for arealet med ekstensivering af græsplejen og etablering af insektbo og informationstavler om insekternes liv.



Legeplads ved Bygvænget

Areal ved Strandvej, gl. tennisbane (25)

Friarealet ligger som en græsflade med enkelte busketter og et levende hegn i vestskellet mod marken. Området benyttes som nærrekreativt areal for de omkringliggende huse, men lider desværre under en del henkastet haveaffald

Det er et velafgrænset fint rum, som mangler en klar anvendelse. Græsset plejes som græsflade men kunne ekstensiveres yderligere.

Legeplads ved Sukkerfabrikken (26)

Legepladsen ligger bag den tidligere Stege Sukkerfabrik og tæt op ad naturområdet Jordbassinerne. Den ligger i et klart defineret rum afgrænset af hække, men desværre noget skjult, så man skal vide, at den er der for at finde den. Legepladsen er renoveret i 2010 men lider under oversvømmelser i isvintre og våde somre. Der er derfor planer om at flytte legeredskaberne til en mere tør del af arealet.



Legeplads ved Sukkerfabrikken

Legepladsen er rettet mod mindre børn og benyttes især af dagplejemødre i området. Arealet benyttes også til bl.a. Sct. Hans bålarrangementer. Græsset holdes som græsflader med enkelte træer på en lille vold ned mod Jordbassinerne.

Der er mulighed for ekstensivering af græsplejen.

Der er gode muligheder for at koble legepladsen og Jordbassinerne sammen. Derved opnås en god adgang til naturområdet, og legepladsen bliver mere synlig. En offentlig sti mellem de to arealer vil dog skulle gå hen over en ikke-kommunal matrikel, så realisering af ideen vil kræve den pågældende lodsejers accept.

Lendemarke Jordbassiner (27)

Jordbassinerne er etableret i forbindelse med fremstilling af sukker fra sukkerroer på Stege Sukkerfabrik. Fabrikken lukkede i 1989 og jordbassinerne blev herefter fredet til glæde for turister, borgere og selvfølgelig fugle, dyr og planter. Jordbassinerne udgør knap 40 hektar og ligger lige ud til Ulvsund



Jordbassinerne er i dag et stort bynært rekreativt område med spændende fugleliv og plads til motion og hundeluftning. Der er stor variation i oplevelsesmulighederne på stierne, der følger bassinernes stramme linjer både på langs og på tværs, med udsigt over Stege Bugt og udsigt til Stege og Sukkerfabrikkens høje bygninger.



Sti mellem Jordbassinerne

Den østlige del af Jordbassinerne afgræsses af får. Her er vandspejlet ikke tydeligt, og området er sumpet med den vegetation og det dyreliv, der findes på strandenge.

På de vestlige bassiner er vandspejlet og de skarpt definerede kanter på bassinerne helt tydelige. Vandspejlet ligger lavt, hvilket betyder, at vadefuglene kan være i fred, og der er uforstyrret liv i og på brinkene. Man kan her opnå fornemmelsen af fred og ro og af at være alene med de græssende dyr og det rige fugleliv.

Der er opholdspladser med bord og bænkesæt flere steder i området. Jordbassinerne er underlagt en naturfredning fra 1993 og plejes så ekstensivt som muligt.

Området kan styrkes rekreativt ved opsætning af bedre oplysningsskilte om fugle-, dyre- og plantelivet på stedet og stedets historie, samt ved at etablere flere adgange fra Lendemarke, bl.a. via legepladsen bag sukkerfabrikken.

Landsbyer

Nyord

Bevarede luftledninger, til fuglene (28)

Et fint kulturhistorisk element er elmasterne med luftledninger, hvor svalerne og stærene samles, inden de flyver nordpå eller sydpå. Ledningerne har intet praktisk formål, men bevares udelukkende for det sjældne, men tidligere helt almindelige kulturhistoriske billede af fuglene, der samles på ledningerne.



Diaesvaler på ledninger

Vandhul og parkeringsplads (29)

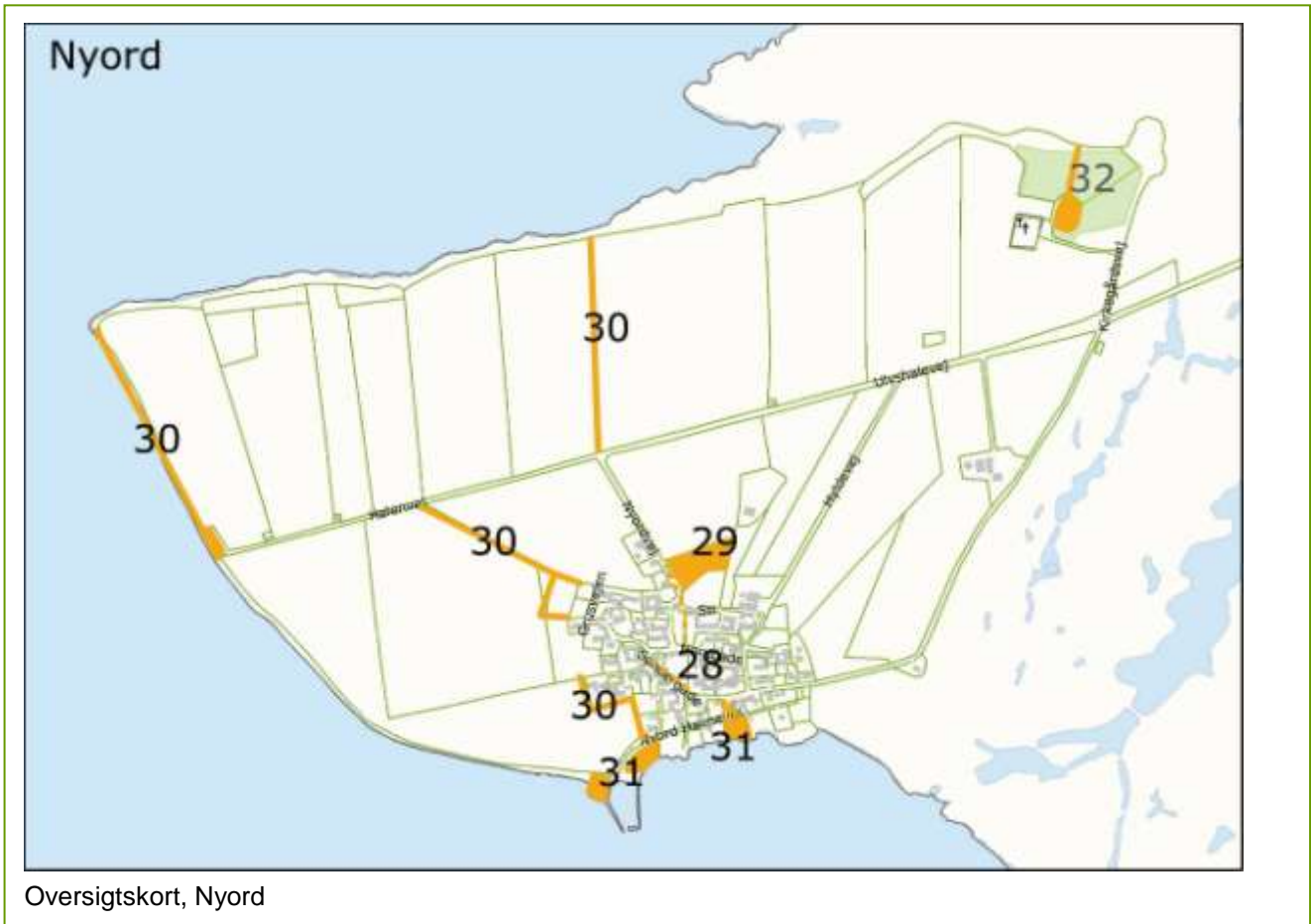
Lige udenfor Nyord by ligger et grønt areal med et vandhul, græsplæner, borde/bænkesæt, parkering til landsbyens besøgende. Græsset holdes som græsflader, borde/bænkesættene holdes vedlige, grusfladerne vedligeholdes ikke men må gerne overgro af græs. Arealet omkring vandhullet plejes som natur. Stedet fungerer efter hensigten og har ikke de store muligheder for ekstensivering.

Driften fortsættes uændret.

Stier på Nyord (30)

I og omkring landsbyen fletter et stort stisystem sig. Stisystemet består af klippede stier i fælledgræs. En del af stierne vedligeholdes af Naturstyrelsen og en del af Natursekretariatet. Fra toppen af bakken ved fyret er udsigt over Bøgestrømmen og Stege Bugt. Her er fuldstændig uforstyrret og fornemmelsen af fred og ro i sindet opnås, mens man nyder den formidable udsigt.

Driften fortsættes uændret.



Oversigtskort, Nyord



Stier på Nyord

Græsarealer ved havnen og Nyord Havnevej (31)

Ved havnen har Naturesekretariatet ansvaret for to græsarealer med borde og bænke samt et arbejdsareal ved Nyord Havnevej. Alle steder er den eneste pleje græsklipning.

Driften fortsættes uændret.

Vandhul ved Nyord Kirkegård (32)

Ud for kirkegården ligger et vandhul, som Naturesekretariatet har ansvaret for. Stedet har naturpræg og plejes så ekstensivt som muligt.

Driften fortsættes uændret.



Udby

Kirkemosestien (33)

Stien fører hen over marken fra Klintevej til Kirkemosevej, og er en klippet græssti. Det er en meget fin sti, som fungerer som genvej for gående og cyklister til og fra Udby.

Driften fortsættes uændret.



Kirkemosestien

Udby Gadekær, nord (34)

Det nordlige gadekær ligger ved Udbygade og har tydeligt havepræg med nøkkeroser, plastichejre og et andehus.

I det ene hjørne af græsset omkring gadekæret står et bord med bænke.

Betonkanterne er fjernet, kanterne er jævnet ud og der er lagt store sten på kanten ved en renovering i 2010 for at gøre den tidligere branddam til et mere naturligt vandhul.

Lokale ildsjæle har påtaget sig ansvaret for driften af gadekæret.



Udby Gadekær (syd)

Udby Gadekær, syd (35)

Udby sydlige gadekær ligger længere nede ad samme gade, ligeledes på gadejord helt ud til Udbygade.

Det røde gamle autoværn langs vejen er bevaret og velholdt. Betonkanten mod vejen er brudt ned og der er lagt kampesten i stedet. I gadekæret er vandaks og nøkkeroser.

Her findes grønne frøer og koikarper. Et andehus og en plastichejre er sat op i gadekæret.

Lokale ildsjæle har påtaget sig ansvaret for driften af gadekæret.

Tjørnemark

Tjørnemark Gadekær (36)

er en indhegnet branddam. Kommunen har kontakt med en nabo som ønsker at købe branddammen.

Koster

Koster gadekær (37)

Koster gadekær ligger imellem vejene Glarbovej og Egholmvej. Der er et spændende miljø omkring gadekæret med huse og gårde på tre af siderne og udsigt over markerne mod vest. Mod Egholmvej er et fint klassisk rødmalet jernhegn og branddammen med betonkanter er næsten fri for tagrør og anden vegetation men



Koster gadekær



har en del aplevækst. Græsset bliver klippet helt ind til gadekæret.

Den tematiserede cykelrute og vandreruten Møn-ruten går forbi gadekæret. I den forbindelse er sat et bord med bænke til ophold og hvil. Og det er et fint sted at sidde og kigge på landsbyens gadekær og ud over markerne.

Driften fortsættes uændret.

Neble

Grønt område i Neble (38)

I Neble ligger et grønt friareal, et L-formet areal med græs, indhegnet af levende hegn og trådhegn mod Grønsundvej. Der er adgang til arealet fra Grønsundvej og Steffensvej. Det grønne område har tidligere været anvendt som legeplads. Her er plads til boldspil.

Natursekretariatet har ansvaret for græsplejen og plejen af det levende hegn omkring friarealet.

Arealet udvikles til en grøn pause med naturpræget beplantning.

Tøvelde

Spejdergrunden og skytteforeningens grund (39)

Spejdergrunden og skytteforeningens grund har tidligere været anvendt som håndboldbane og skydebane. Det er som sådan to fine, lukkede rum med gamle, høje læhegn omkring. En del af skydebanen er nærmest sprunget i skov, og en del af grunden er derfor i foråret 2013 blevet ryddet for vildtvoksende brombær.

På den tidligere håndboldbane ligger en spejderhytte på den store græsflade med en flagstang og to store bålpladser. Hytten lejes ofte ud i sommerhalvåret, hvor hele arealet benyttes.

I forbindelse med den tematiserede cykelrute Munkevejen er etableret en shelterplads med to sheltere og bålpladser i samarbejde mellem Region Sjælland, Vordingborg kommune og Sct. Georgs Gilderne. For samme projektmidler er sat et bord med bænke op med udsigt over

markerne og Noret mod Stege til de forbipasserede cyklister og vandrere. Ved vejen har Vordingborg Kommune opsat skilte med Møn Rundt/Sjællandsleden og Munkevejen.

Natursekretariatet har ansvaret for driften af græsarealerne og de nyopsatte sheltere, bålplads, trappe og bord med bænke.

Sct. Georgs Gilderne står for driften af spejderhytten og det levende hegn.

Driften fortsætter uændret.

Det kan overvejes at gennemføre en udtynding af de levende hegn og klippe græsset på en del af skytteforeningens areal.



Spejdergrunden Tøvelde

Svensmarke

Kilden i Svensmarke (40)

Et lille grønt område, hvor en brønd markerer den kilde, der tidligere har været tappet vand fra. Her er adgang til Stege Nor med båd og kano/kajak og fantastisk udsigt over noret til Stege. Det er et fint frokoststed for turister på tur og et godt samlingssted for de lokale.

Natursekretariatet har ansvaret for græsplejen, og træer og buske beskæres, når de generer færdsel. I 2011 blev der lagt nyt grus på adgangsvejen.

Bænken bør skiftes ud og der burde sættes en pumpe på brønden.

Det ville også være et godt sted at placere en shelter for kano- eller kajakturister.



Det åbne land

Fortidsminder

Af de bedst bevarede og mest spændende fortidsminder i Vordingborg Kommune er 52 beskrevet på Fortidsmindeguiden, www.fortidsmindeguide.dk, og på de konkrete lokaliteter er der opsat informationstavler. Enkelte steder er der også anlagt parkeringspladser ved fortidsmindet. Adgang til og formidling af fortidsminderne prioriteres højt. De fleste er beliggende på private arealer, typisk på marker, og plejes af Vordingborg Kommune. Enkelte steder plejes fortidsmindet af et frivilligt laug.

Vordingborg Kommune vil arbejde på, i samarbejde med lodsejerne, at skabe adgang til endnu flere fortidsminder og få dem beskrevet og formidlet på Fortidsmindeguiden og med informationstavler på lokaliteterne. Det er også et mål, at flere fortidsminder skal under regelmæssig pleje, enten af Vordingborg Kommune eller ved at oprette lokale frivillige laug til pleje af fortidsminderne.

I Stege og Omegn lokalområde er fire fortidsminder med i Fortidsmindeguiden.

Stege Byvold (1)

Stege byvold er Danmarks bedst bevarede bybefæstning. Den ca. 800 m lange byvold og -grav beskyttede i middelalderen Stege købstad i en bue fra Stege Nor til Stege Bugt og Ulvsund. I dag fungerer fortidsmindet som Stege bys største bypark (læs mere på s. 7-9).

Historien om Stege Vold formidles på Fortidsmindeguiden og med informationskilte på stedet.

Ulvshale Skanse (41)

Skansen blev opført i 1808 som led i det danske kystforsvar under Englandskrigene (1801-14). Selve skansen består af dobbelte, rektangulære jordvolde og grave som for en stor del stadig ses på stedet. Skansens palisader, adgangsbro over graven samt øvrige ydre forsvarsværker er dog forsvundne. Indenfor voldene mod nord ses en flad banke. Det var her skansens kanoner var opstillet.



Ulvshale Skanse

Sneglehøj (42)

Sneglehøjen i Keldby ligger ud til Klintevej og er et af de fortidsminder, der ses af flest i forbifarten. Sneglehøjen formidles i fortidsmindeguide.dk, og der arbejdes på at etablere to parkeringspladser i forbindelse med fortidsmindet, så det er muligt at standse op på vejen til Møns Klint og se en velbevaret sneglehøj. Græsset holdes som fælledgræs og slås 1-2 gange årligt.

Driften fortsættes uændret.

Der etableres p-plads ved højen.



Sneglehøj



Jordehøj (43)

Gravhøjen ligger på privat mark. Der er adgang til højen i skellet over markerne. Højen er velbevaret og med adgang til gravkammeret. Et par træer står på toppen af højen men ellers holdes alle rodstkud nede. Græsset plejes som fælledgræs og slås 1-2 gange årligt.

Driften fortsættes uændret.



Jordehøj

Ulvshale

Ulvshale skovpaceller (46)

Skovparcellen henligger som uberørt skov. Den er en del af et større skovområde, som formidles af Ulvshale Naturcenter (Naturstyrelsen).

Driften fortsættes uændret.

Mågenakken, Ulvshale (47)

Mågenakken er et privatejet naturareal, hvor Vordingborg foretager naturpleje med græssende køer.

Driften fortsættes uændret.

Telefonstien, Ulvshale (48)

Telefonstien er en oplevelsesrig genvej fra Ulvshalevej til dæmningen ved Nyord igennem sommerhusområder og strandenge. Stien er en del af den rekreative rute Møn Rundt (Sjællandsleden) og kan anvendes både af cyklister og vandrere. Nogle strækninger på

stien plejes af Naturstyrelsen, nogle af Vordingborg Kommune.

Driften fortsættes uændret.



Telefonstien

Adgang til strande

I lokalområdet ligger én Blå Flag-strand, på Ulvshale, og desuden kan man bade ved stranden og badeanstalten på Stege Havn samt ved kysten mod Hjelm Bugt, hvor der er offentlig adgang fra parkeringspladsen ved Oddermose Strand. Der findes desuden mange andre bademuligheder langs kysten, hvor man kan færdes og opholde sig i henhold til Naturbeskyttelseslovens §22.

Nærheden til kysten og adgangen til strandene er en af lokalområdets store attraktioner og skal bevares og udvikles i en standard, der sikrer rekreative muligheder både for turister og fastboende. Her kan bades, fiskes, sejles, surfes, luftes hund og børn, og her kan man finde ro og være i fred.

Oddermose Strand (44)

Ved sommerhusområdet ved Oddermose Strand ligger en lille parkeringsplads ved svinget af Engblommen. Parkeringspladsen fungerer som adgangsvej til stranden og holdes så ekstensivt som muligt. Belægningen på parkeringspladsen er stabilt grus. Græsset klippes langs kanten af p-pladsen og på diget.



En udviklingsmulighed kunne være at gøre stedet mere tilgængeligt for kørestolsbrugere ved at fylde huller og jævne gruset på parkeringspladsen ud samt etablere en rampe til vandet.

Blå Flag Strand ved Ulvshale (45)

Den lange badestrand langs Ulvshales østkyst er meget populær og tiltrækker både mønboerne, sommerhus- og campinggæster og andre turister.

Det fine hvide sand stammer fra aflejringer fra Møns Klint og kan i det rette lys give vandet en næsten ingrøn farve.

Det Blå Flag på stranden er et kvalitetsstempel, der garanterer, at en række miljøforhold og praktiske krav er opfyldt. Der afholdes desuden forskellige Blå Flag-arrangementer på stranden, hvor områdets dyre- og planteliv formidles.

Driften fortsættes uændret.



Ulvshale Strand

Strand i Stege (18)

Ved Langelinie, helt inde ved lystbådehavnen, ligger Steges lille by-strand. Det er en velbesøgt strand, ikke mindst på grund af den bynære placering og det lave vand, som gør stranden meget børnevenlig.

På grund af strømforholdene i Stege Bugt ophobes en del tang i det hjørne hvor stranden ligger, og stranden renses løbende for tang i samarbejde mellem et frivilligt strandlaug og Vordingborg Kommune.

Driften fortsættes uændret.

Rekreative ruter

Hele Møn er turistområde, og området Stege og omegn ligger som et naturligt stop på turisternes vej til Møns Klint. Derfor fører en del internationale, nationale, regionale og lokale ruter og stier rundt i området.

Alle ruter har deres egen hjemmeside men formidles også på friluftsguiden.dk, hvor overnatningsmuligheder med mere ligeledes er at finde.

Vandreruten Møn Rundt

Vandreruten Møn Rundt løber gennem området. Møn Rundt er den mønske del af den regionale rute Sjællandsleden, der er en del af den europæiske rute North Sea Trail .

Igennem området går 6 forskellige etaper:

- Udby Skov - Rødkilde
- Ulvshale - Udby Skov
- Østermarke - Ulvshale
- Museumsgården Keldbylille – Kraneled
- Tøvelde - Museumsgården Keldbylille
- Vindebæk - Tøvelde
- Rødkilde - Mønbroen



Møn Rundt / Sjællandsledens forløb gennem lokalområdet



Munkevejen

Den tysk-danske Munkevejen er en tematiseret cykelrute. Ruten kommer forbi historiske steder, der vidner om kristendommens udbredelse og dens betydning for vores kulturarv. Samtidig nydes og formidles den unikke natur og de mange købstæder og landsbyer.

Tre etaper går igennem Stege og Omegn lokalområde og forbi de gamle kirker i Elmelunde, Stege og Fanefjord med hver deres historie og karakteristika. Etaperne passerer områdets fineste fortidsminder som langdyssen Grønsalen, Sneglehøjen og Jordehøj. Etapernes længde varierer mellem 20-32 km fra Kalvehave over Mønbroen mod Stege, rundt om Stege Nor til Elmelunde og tilbage igen, syd om noret med kurs mod Fanefjord og Bogø havn.



Munkevejens forløb gennem lokalområdet

Nationale cykelruter

Den nationale cykelrute 8 (Sydhavsruen Rudbøl-Møn) går igennem lokalområdet, syd om Stege Nor, ud til Møns Klint og tilbage til Stege, hvor ruten ender.

Den nationale cykelrute 9 (Gedser-København) løber fra Bogø langs Møns sydkyst, vest om Stege Nor til Stege. Derfra går den til Kalvehave og videre nordpå. Ruten er sammenfaldende med den internationale cykelrute mellem København og Berlin.



Målet er at fremme mulighederne for bedre sammenhæng mellem de enkelte cykelruter og vandreruter, så faciliteterne langs ruterne kan benyttes af turister på flere ruter. Sammenhæng mellem ruterne vil også give mulighed for at udvide den rute man følger med mindre rundture og måske både vandre og cykle på samme ferie.

I området findes ingen offentlige rideruter, så her er en mulighed for udvikling.



Natur

Indsatsplan mod Kæmpe-Bjørneklo

Kæmpe-Bjørneklo er en invasiv plante. Fælles for invasive planter er, at de ikke tilhører den oprindelige danske natur og at de, med deres voldsomme vækst, fortrænger det naturlige plante- og dyreliv. Kæmpe-Bjørneklo findes i dag spredt ud over hele Vordingborg Kommune. Udover at Kæmpe-Bjørneklo er en direkte trussel mod den biologiske mangfoldighed, er den også giftig, idet dens plantesaft ved berøring med huden kan give voldsomme udslæt. Det er derfor vigtigt, også af hensyn til folkesundheden og befolkningens rekreative interesser, at planten bekæmpes.

Vordingborg Kommune har i 2009 udarbejdet den første indsatsplan mod Kæmpe-Bjørneklo. Planen omfatter kyststrækningen fra Dybsø Fjord til Kalvehave Havn. I et område, der er omfattet af en indsatsplan, har alle grundejere, offentlige såvel som private, pligt til at bekæmpe planten effektivt.

Stege og Omegn lokalområde bliver omfattet af en indsatsplan mod Kæmpe-Bjørneklo i 2014.

Vordingborg Kommune foretager i dag bekæmpelse af planten på offentlige arealer i lokalområdet.



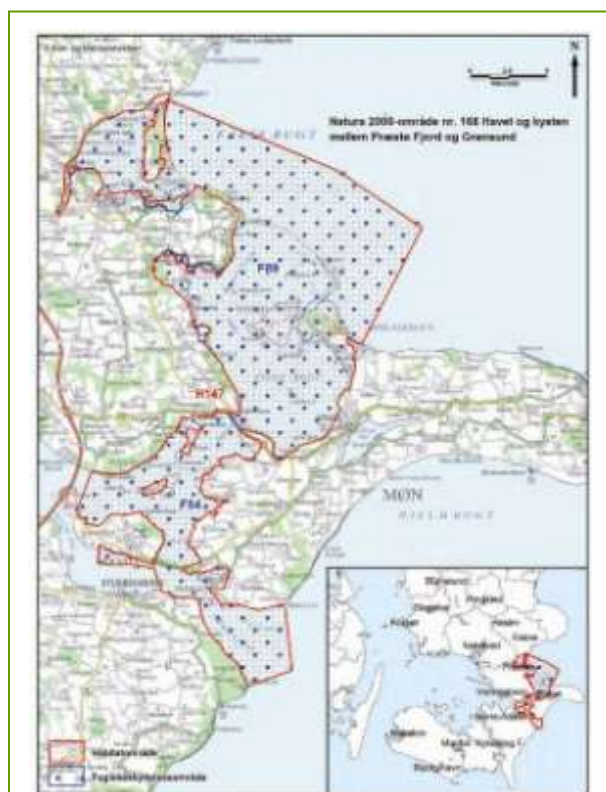
Kæmpe-Bjørneklo ved vandløb

Natura 2000-handleplaner

Nogle naturområder er af staten udpeget som internationale naturbeskyttelsesområder, også kaldet Natura 2000-områder. Disse områder er udpeget for at beskytte dyre- og plantearter samt naturtyper, der er truet i EU.

Vordingborg Kommune har i 2012 vedtaget 7 Natura 2000-handleplaner, som beskriver konkrete tiltag og forvaltningsmetoder, der skal være med til at standse tilbagegangen for truede naturtyper og arter indenfor områderne.

Den nordøstlige del af lokalområdet er omfattet af en sådan handleplan. Planen beskrives kort hér og kan læses i sin helhed på www.vordingborg.dk



Natura 2000-område 168 (Miljøministeriet 2011)



Natura 2000-handleplan for havet og kysten mellem Præstø Fjord og Grønsund (område 168)

Området omfatter havet og kysterne mellem det sydøstlige Sjælland, Møn og Falster, fra Præstø Fed i nord til Hestehoved Fyr på Falster i syd, fra Farødæmningen i vest til Hollændergrund nord for Ulvshale mod øst.

Det er et af de Natura 2000-områder i Danmark, der er rigest på internationalt beskyttelseskrævende naturtyper og arter. Naturtyperne trues bl.a. af en høj næringsstofbelastning, tilgroning med træer og buske og unaturlige vandstandsforhold (grøftning).

Terner og vadefugle yngler på jorden og er derfor meget sårbare overfor forstyrrelse og for rovdyr som ræv og mink.

Når forekomster af sårbare naturtyper og arter mindskes i antal og areal, får arterne sværere ved at spredes og genindvandre til deres levesteder.

Den overordnede målsætning for området er, at de marine områder skal have god vandkvalitet og et artsrigt dyre- og planteliv.

Den komplekse og dynamiske kystnatur skal have høj prioritet. Naturtyperne på land skal have en hensigtsmæssig drift, der fremmer de naturtypekarakteristiske arter. Truslerne skal være reduceret til et acceptabelt niveau, og arealet af de fragmenterede og truede naturtyper skal øges.

Det skal bl.a. ske ved hjælp af ved rydning af opvækst, herunder af invasive arter, og ved etablering af den fornødne og mest hensigtsmæssige pleje/drift. Der gøres en særlig indsats i forhold til de fragmenterede og truede naturtyper

Arternes levesteder sikres ved at arealdriften tilpasses arternes levestedskrav og ved at prædation og forstyrrelse imødegås, hvor det er afgørende trusler. Der er særligt fokus på de truede arter plettet rørvagtel, splitterne, dværgterne og brushane.

Natura 2000 handleplan for Stege Nor (område nr. 180)

Stege Nor er en typisk kystlagune med det snævre udløb ved Stege by. Vandet er brakvand, og mere ferskt end havet omkring Møn. Området omfatter også norets vandpåvirkede bredzone. Kysten omkring noret består af rørsump og afgræssede strandenge.

Noret er en vigtig lokalitet for rastende pibe- og troldænder. På enkelte af strandengene omkring noret, forekommer sjældne danske salttålede planter som samel og vild selleri. Noret lider under en høj næringsstofbelastning, og strandengene trues af tilgroning med tagrør og lokalt med træer og buske.

Natura 2000 handleplanen skal sikre Stege Nors vandkvalitet så Noret kan rumme et artsrigt dyreliv og undervandsvegetation. Derudover skal strandengene sikres ved en hensigtsmæssig drift og lav næringsstofbelastning.



Natura 2000- område 180 (Miljøministeriet 2011)



Fredninger

Strandskov v. Svensmarke (A)

Fredet i 1965 for at sikre offentlighedens ret til adgang, ophold og parkering.

Jordbassiner ved Stege Sukkerfabrik (B)

Fredet i 1993 med det formål at beskytte og bevare områdets værdifulde, varierede plante- og dyreliv, samt at sikre og regulere offentlighedens adgang til området.

Nyord enge og agerland (C)

Fredet i 1972 for at sikre at både det højtliggende agerland og det lavtliggende engområde bevares.

Arealer på Ulvshale (D)

Fredet i 1980. Fredningen har til hovedformål, at områderne fortsat kan fungere som levesteder for vandfugle både som ynglelokaliteter og som trækrastpladser. Fredningen sikrer desuden offentligheden ret til færdsel på bestemte stier i området.





Formidling

Igangværende projekter

I samarbejde med Naturstyrelsen, Fugleværnsfonden, lokale foreninger og frivillige på Nyord og Vordingborg Udviklingselskab A/S er der udarbejdet formidlingsmateriale om trækfugle og stjernehimlen ved Hyldevang Naturcenter, som en del af Baltic Flyway projektet. Formidlingen består i en udstilling om trækfugle og stjernehimlen, audioguides, opsætning af tråde ved Hyldevang til svalerne samt etablering af grejbank med fokus på formidling af fugle.

I samarbejde med Naturstyrelsen, Fugleværnsfonden og frivillige fra Nyord er der udarbejdet formidling i tilknytning til Ulvshalegård Naturcenter om naturtyperne på Ulvshale og Nyord, karakteristiske planter, insekter, fugle og generel information om beskyttelsen i Natura-2000 områder. Formidlingen består af informationstavler og folder med angivelse af faciliteter og ruter på Ulvshale og Nyord. Formidlingen forventes færdig i maj 2013.



Skovens Dag, Hyldevang

Et samarbejde er sat i stand med foreninger og frivillige på Nyord samt Vordingborg Udviklingselskab A/S omkring afholdelse af naturvejlederture og formidling af natur og kulturhistorie på Nyord, Ulvshale og i Stege. Det drejer sig om sejlture med Postbåden Røret, guidede ture under Vandrefestivalen samt aktiviteter ved Sildemarkedet i Stege.

Der afholdes offentlige arrangementer ved Jordbassinerne i Stege og ved Lendemarke i forbindelse med fåreklipping, hvor områdets natur, fugleliv, naturpleje og rekreative muligheder formidles. Informationsskilte om dyrene, naturplejen, naturen og fuglelivet er opsat i 2012 og 2013.

Nye borde-bænkesæt er opsat ved Jordbassinerne i forbindelse med cykelruten Munkevejen. I samarbejde med menighedsråd er der udarbejdet informationstavler ved Stege og Elmelunde Kirke om kirkernes historie, opbygning, udsmykning og kalkmalerier i forbindelse med Munkevejen.

Der afholdes i sommerperioden naturvejlederture og blå flag aktiviteter i tilknytning til Blå Flag stranden på Ulvshale med formidling om kystens dyre- og planteliv.

Kommende projekter

I samarbejde med Vordingborg Udviklingselskab A/S, frivillige og lokale foreninger på Nyord udvikles kystformidlingen og koblingen mellem formidlingen til lands og til vands. Postbåden Røret indgår i formidlingen af den maritime kulturhistorie.

I tilknytning til etablering af naturbaser/grejbanker på hhv. Hyldevang Naturcenter og Stege-Udby Skov udvikles undervisningsforløb og formidling i samarbejde med skoler, daginstitutioner, plejecentre, foreninger, spejdere, Sundhedssekretariatet, Naturstyrelsen, m.fl.

Udarbejdelse af informationstavler om insekternes liv i tilknytning til insektbo ved legepladsen ved Bygvænget.

I samarbejde med arbejdsgruppen vedr. formidling og pleje ved Jordbassinerne udarbejdes formidling i form af fugleplancher og informationstavler, jf. afsnit om kommende frivillighedsprojekter.

I samarbejde med lokale ildsjæle udarbejdes formidling af historiske planter, såkaldte "levende fortidsminder" ved Stege Vold og Morten Reenbergs Gård.



Frivillighedsprojekter

Igangværende projekter

I samarbejde med frivillige og foreninger på Nyord, skovhjelperne på Hyldevang Naturcenter, Sundhedssekretariatet og Naturstyrelsen etableres en grejbank på Hyldevang Naturcenter, hvor skoler, daginstitutioner, foreninger, besøgende og turister kan låne grej til oplevelser i naturen.

I samarbejde med lokale ildsjæle i Stege foretages en registrering af historiske planter, såkaldte "levende fortidsminder", på Stege Vold, Skydevænget og omkring Stege Kirke og Morten Reenbergs Gård.

Havelaug oprettes i tilknytning til renovering af Morten Reenbergs Gård.

Kommende projekter

Naturekretariatet samarbejder med arbejdsgruppen vedr. formidling og pleje ved Jordbassinerne om etablering af formidling og forbedring af opholdsmulighederne i området.

I samarbejde med lokale foreninger, spejdere, skoler, institutioner, plejecentre, Sundhedssekretariatet m.v. arbejdes der på etablering af en naturbase/grejbank ved Stege-Udby Skov, der er koblet til den eksisterende formidling og faciliteter i Stege-Udby Skov.

Der opsættes insektbo og fuglekasser ved Stege Stadion og ved Legeplads ved Bygvænget i samarbejde med skoler, børnehaver, dagplejere, frivillige og lokale foreninger.

Etablering af fortidsmindeplejelaug, høslætlaug, kogræsserlaug, gadekærslaug m.v. på offentlige eller private arealer såfremt, der er lokal interesse og opbakning.



Opsummering og prioritering

Denne grønne udviklingsplan gennemgår både arealer som skal opretholde status quo, steder hvor der kan ske forandringer i udtryk eller anvendelse samt helt nye områder, som kan udvikles til rekreative perler. Vi har også været omkring de frivillige tiltag, der skabes af engagerede borgere, som derved bidrager til at løfte deres lokalområde og gøre Vordingborg Kommune meget grønnere.

Blandt de udviklingspotentialer, der er nævnt i planen vil Natursekretariatet i samråd med lokalrådet prioritere indsatsen således:

1. Etablering af formidlingstavler ved Jordbassinerne i Stege og forbedring af opholdsmulighederne i området i samarbejde med Arbejdsgruppen vedr. formidling og pleje ved Jordbassinerne.
2. Parkpræget i Skydevænget i Stege udvikles yderligere med plantning af blomstrende træer, løgplæner og dynamiske staudebede, så anlægget året rundt fremstår oplevelsesrigt og varieret.
3. Der udarbejdes en plan for hele Rosengårdshaven i Stege med det formål at integrere anlæggets mange forskellige funktioner, forbedre de rekreative muligheder på arealet og etablere en samlende beplantning
4. Der etableres p-plads ved Sneglehøj i Keldby.
5. Grønt friareal i Neble udvikles til en grøn pause med naturpræget beplantning.