

Regulativ

for

Stenshave Bæk

i

Langebæk og Præstø kommuner

FORORD

Regulativet er opdelt i 3 dele. Del 1 omhandler de specifikke bestemmelser for Stenshave Bæk. Del 2 indeholder alle fælles bestemmelser for vandløbene i Langebæk Kommune, og del 3 er redegørelsen til regulativet for Stenshave Bæk.

Del 1 indeholder:

- grundlaget for regulativet.
- vandløbets dimensioner.
- bygværker (broer, markoverkørsler etc.)
- vedligeholdelsesbestemmelser.
- tidspunkt for ikrafttræden og revision.

Del 2 indeholder:

- generelle administrative bestemmelser.
- bestemmelser om sejlads
- bredejerforhold.
- vedligeholdelsesprincipper.
- bestemmelser om tilsyn.

Del 3, "Redegørelse til regulativ for Stenshave Bæk", indeholder et kort resume af det planlægningsmæssige grundlag i regionplanlægningen, der har betydning for vandløbet og de vandløbsnære arealer.

Der er desuden foretaget en kort gennemgang af de væsentligste afsnit i selve regulativet.

Oversigtskort samt længde- og tværprofiler er vedlagt som bilag til regulativet. Der er desuden vedlagt en tegning for det sandfang, som er omfattet af regulativet.

INDHOLD

1. Del 1. Specifikke bestemmelser for Stenshave Bæk

2. Del 2. Generelle bestemmelser for Stenshave Bæk

3. Del 3. Redegørelse til regulativ for Stenshave Bæk

4. Oversigtskort

5. Længdeprofiler

6. Tværprofiler

Specifikke bestemmelser

Del 1

Stenshave Bæk

INDHOLDSFORTEGNELSE

1. GRUNDLAGET FOR REGULATIVET	1
2. BETEGNELSE AF VANDLØBET	1
3. VANDLØBETS SKIKKELSE OG DIMENSIONER	2
3.1 Stationering og afmærkning	2
3.2 Dimensioner	3
4. BYGVÆRKER	4
4.1 Sandfang	4
4.2 Tilløb	4
5. VEDLIGEHOJDELSE	4
5.1 Beskrivelse af vandløbet	4
5.2 Målsætning	4
5.3 Vedligeholdelse	5
5.4 Fordeling af udgifter	5
6. REVISION	5
7. REGULATIVETS IKRAFTTRÆDEN	6

1. GRUNDLAGET FOR REGULATIVET

Stenshave Bæk er optaget som offentligt vandløb i Langebæk (Mern) og Præstø kommuner i henhold til overenskomst af 6/6 1968.

Regulativet er udarbejdet på baggrund af vandløbsloven (lov nr. 302 af 9. juni 1982) med de ændringer der fremgår af miljøministeriets lovbekendtgørelse nr. 404 af 19. maj 1992 - samt bekendtgørelse nr. 49 af 15. februar 1985 om klassifikation, registrering og regulativer for offentlige vandløb.

Der er ved udformningen af regulativets bestemmelser taget udgangspunkt i den overordnede planlægning for vandløbet og de vandløbsnære arealer, samt i tidligere afgørelser, herunder regulativer, kendelser m.v. Der er nærmere redegjort for det planlægningsmæssige grundlag i redegørelsen til regulativet.

Dette regulativ erstatter regulativ af 9/1 1970 for Stenshave Bæk.

2. BETEGNELSE AF VANDLØBET

Regulativet omfatter Stenshave Bæk fra 438 m nedstrøms Enighedsvej til udløbet i stranden, i alt 460 m hvoraf 74 m er rørlagt.

Vandløbet danner skel mellem Langebæk- og Præstø kommuner på hele den omhandlede strækning.

Regulativet omfatter desuden et sandfang umiddelbart vest for Enighedsvej.

Om vandløbets beliggenhed m.m. henvises i øvrigt til oversigtskort i bilag til regulativet.

3. VANDLØBETS SKIKKELSE OG DIMENSIONER

3.1 Stationering og afmærkning

Stenshave Bæk er stationeret fra begyndelsespunktet 438 m nedstrøms Enighedsvej (st. 438) til udløbet i stranden (st. 898).

Stationeringen svarer til afstanden fra begyndelsespunktet i henhold til opmåling af 1996 adderet med 438 m.

Stenshave Bæk er afmærket med 2 sæt kant- og bundpæle, tab. 3.1.

Kant-/bundpæl nr.	Station	Kote for bundpæls top (m DNN)
1	600	0.30
2	788	0.14

Tabel 3.1 Kant-/bundpælens placering. Bundpælene er anbragt i vandløbet lige ud for kantpælene. Bundpælens top er placeret 5 cm over den teoretiske regulativ-fastsatte bundkote.

Koter for broers overkant, overkørsler, rør o. lign. til brug for vandløbsvedligeholdelsen og vedligeholdelsen af sandfanget fremgår af vedlagte længdeprofil/plantegning og tegning for sandfanget.

3.2 Dimensioner

Kravene til skikkelse for de enkelte strækninger er kort angivet herunder. For en grundigere gennemgang henvises der til del 3: "Redegørelse til regulativ for Stenshave Bæk".

St. 438-512

Strækningen er rørlagt.

St. 512-898

Der er fastsat krav til opretholdelse af et mindste tværsnitsareal svarende til de teoretiske dimensioner, der er angivet i tabel 3.2.1. Det eksisterende vandløbsprofil kan således antage en vilkårlig form under forudsætning af, at dette tværsnitsareal opretholdes. Dimensionskravene gælder for vinter- og forårsperioden fra 1. november til 1. april, svarende til tiden fra sidste grødeskærings/oprensningstermin til begyndende grødeopvækst.

Sandfanget

Sandfanget skal oprenses til de dimensioner som fremgår af vedlagte tegning.

Vandløbets dimensioner er anført i tabel 3.2.

Station (m)	Betegnelse	Bundkote (m DNN)	Fald (‰)	Bundbredde/- rørdiameter (m)	Anlæg
438	Begyndelsespunkt i 1 m brønd	0.94	x	x	x
			8.38	Ø 0.50	-
512	Udløb af rørlagt strækning	0.32	x	x	x
			0.83	0.60	1:1
898	Udløb i stranden	0.00	x	x	x

Tabel 3.2 Dimensionsskema for Stenshave Bæk.

4. BYGVÆRKER

4.1 Sandfang

Sandfangets dimensioner fremgår af vedlagte tegning. Bygværket ejes af Langebæk og Præstø kommuner.

4.2 Tilløb

Station (m)	Betegnelse	Rørdiameter (cm)	Bundkote udløb (m DNN)
614	Åbent tilløb fra højre	-	-

Tabel 4.2 Tilløb til Stenshave Bæk registreret ved opmåling i 1996.

Der findes derudover et rørudløb fra nord ved dige på matr. nr. 3-a, Kragevig, samt 2 rørudløb fra syd på matr. nr. 26-n, Sandvig by.

5. VEDLIGEHOLDELSE

5.1 Beskrivelse af vandløbet

Stenshave Bæk

Vandløbets åbne strækning er præget af det ringe fald og strandens nærhed. Bunden er blød, sand med mudderaflejring. Vandløbets vegetation domineres af Tagrør, og på de nederste ca. 300 m forløber vandløbet gennem egentlig rørskov.

Vandløbet er omgivet af landbrugsjord langs højre brink indtil st. ca. 630. På den øvrige åbne strækning er vandløbet omgivet af eng/rørskov.

5.2 Målsætning

I henhold til Vandområdeplan for Storstrøms Amt af 1994 er Stenshave Bæk målsat B3, Karpefiskevand. Målsætningens betydning er nærmere defineret i redegørelsen til dette regulativ.

5.3 Vedligeholdelse

Kravene til vedligeholdelse er kort beskrevet herunder. For yderligere beskrivelse af vedligeholdelsens udførelse henvises der til del 2 "Generelle bestemmelser for vandløbene i Langebæk kommune".

Stenshave Bæk

På strækningen st. 438-512 er vandløbet lagt i rør. Der foretages inspektion en gang årligt i perioden 1. august - 1. oktober. Sandaflejringer fjernes, hvor vandløbsmyndigheden finder det nødvendigt af hensyn til vandaflledningsevnen

Hvor vandløbet er åbent, st. 512-898, skæres grøden 1 gang årligt i fuld regulativmæssig bundbredde efter retningslinierne i dette regulativs del 2, afsnit 4.4. Dette indebærer, at der efterlades grødebanks i vandløbet. Stivstænglet brinkvegetation skæres evt. samtidigt efter retningslinierne i dette regulativs del 2, afsnit 4.6 af hensyn til vandløbets vandaflledningsevne.

Grødeskæringen skal være udført senest 1. november.

Sandfanget

Sandfanget oprensnes efter behov, dog mindst 2 gange årligt.

5.4 Fordeling af udgifter til vedligeholdelse

Vandløbet er grænsevandløb mellem Langebæk og Præstø kommuner. I henhold til regulativet af 9/1 1970 foretager Langebæk Kommune syn og foranlediger vedligeholdelsesarbejder udført.

6. REVISION

Regulativet kan optages til revision såfremt der sker væsentlige ændringer i regulativets planlægningsmæssige grundlag, eller iøvrigt såfremt vandløbsmyndigheden finder behov herfor.

7. REGULATIVETS IKRAFTTRÆDEN

Regulativet har været bekendtgjort og fremlagt til gennemsyn i 8 uger med adgang til at indgive evt. indsigelser og ændringsforslag inden den 23 / 7 1997.

Regulativet er herefter vedtaget af kommunalbestyrelsen for:

Langebæk Kommune den 15 / 7 1997.

Præstø Kommune den / 1997.

Regulativet træder i kraft fra datoen for dets vedtagelse.

Generelle bestemmelser

Del 2

For de kommunale vandløb i

Langebæk Kommune

INDHOLDSFORTEGNELSE

1. ADMINISTRATIVE BESTEMMELSER	1
2. SEJLADS	1
3. BREDEJERFORHOLD	2
4. VEDLIGEHOELSE	4
5. TILSYN	8

1. ADMINISTRATIVE BESTEMMELSER

Vandløbene administreres af Langebæk Kommune, der er vandløbsmyndighed. For grænsevandløb kan der foreligge særlige aftaler. Disse fremgår af de enkelte regulativers del 1, specifikke bestemmelser.

1. Vandløbet med bygværker m.v. skal vedligeholdes således, at den for vandløbet fastsatte teoretiske skikkelse ikke ændres.
2. Vandløbenes vedligeholdelse - men ikke fornyelse (hel eller delvis) af rørlagte strækninger - påhviler Langebæk Kommune.
3. I tilfælde af hel eller delvis omlægning af rørledninger behandles sagen af vandløbsmyndigheden som reguleringssag.
4. Bygværker - såsom styrt, stryg og skråningssikringer - der er udført af hensyn til vandløbet, vedligeholdes som dele af vandløbet.

Vedligeholdelsen af øvrige bygværker - broer, stemmeværker, overkørsler og vandingsanlæg m.v. - påhviler de respektive ejere eller brugere. Ejere eller brugerne har pligt til at optage den slam, grøde m.v., der samler sig ved bygværkerne, jfr. vandløbslovens § 27 stk. 4.

Vedligeholdelsen af styrt, overkørsler, stemmeværker, fisketrapper mv. skal ske på en sådan måde, at passagemulighederne for fisk og vandløbsfauna sikres og såvidt muligt forbedres.

Bygværker, der ikke vedligeholdes forsvarligt, kan på vandløbsmyndighedens foranledning istandsættes eller fjernes på ejerens bekostning efter forudgående varsel, jfr. vandløbslovens § 54.

2. BESTEMMELSER OM SEJLADS

Vandløbsmyndigheden har besluttet et generelt forbud mod sejlads med såvel motordrevne som ikke motordrevne fartøjer.

Forbudet gælder ikke vandløbsmyndighedens sejlads i forbindelse med vedligeholdelse.

3. BREDEJERFORHOLD

1. På 2 m brede banketter langs vandløbets øverste kant må der i landzone ikke dyrkes, foretages jordbehandling, plantes eller opføres bygværker, jfr. vandløbslovens § 69.

Dog kan vandløbsmyndigheden foretage - eller give tilladelse til - beplantning, såfremt det måtte være ønskeligt af hensyn til begrænsning af grødevækst, stabilisering af brinker eller med henblik på at skabe fiskeskjul.

2. Ejere og brugere af ejendomme som grænser op til vandløbet skal tåle de fornødne vedligeholdelsesarbejders udførelse, herunder transport af materialer og maskiner og disses arbejde langs vandløbets bredder. Arbejdsbæltet bliver normalt ikke over 8 m bredt. Det bestemmes, at bygninger, bygværker, faste hegn, beplantninger, udgravninger og lignende anlæg af blivende art ikke uden vandløbsmyndighedens tilladelse fremtidig må anbringes nærmere end 8 m fra øverste vandløbskant, og for rørlagte strækninger ikke rørledningernes midte nærmere end 2 m - træbeplantninger dog ikke nærmere end 5 m. Undtaget herfra er den under punkterne 1.5 og 3.1 anførte beplantning.
3. Ved tilrettelæggelsen af vedligeholdelsesarbejdet skal ulemper, som ejere og brugere skal tåle, jfr. vandløbslovens § 28, søges fordelt ligeligt på begge sider af vandløbet.

Fyld m.v. fra oprensning og grødeskæring, der fremkommer ved vandløbets regulativmæssige vedligeholdelse, har brugerne af de tilstødende jorder pligt til at fjerne, eller at sprede i et ikke over 10 cm tykt lag uden for en afstand af 2,0 m fra øverste vandløbskant - inden 3 måneder fra oplægningen.

Det påhviler den enkelte ejer eller bruger selv at undersøge, om der er oplagt fyld mv., som skal fjernes eller spredes. Undlader en ejer eller bruger at fjerne fyldet, kan vandløbsmyndigheden lade arbejdet udføre på den pågældendes bekostning 2 uger efter, at ejeren eller brugeren har modtaget skriftlig varsel.

4. Udbedring af bygværker og skråningssikringer foretages fortrinsvis i perioderne marts-april og september-oktober.
5. Arealer som grænser til vandløbet må ikke uden kommunalbestyrelsens tilladelse benyttes til løsdrift, medmindre der sættes forsvarligt hegn langs med og mindst 1 m fra øverste vandløbskant (eller digefod). Sådanne hegn skal ejerne fjerne inden 2 uger efter vandløbsmyndighedens meddelelse om, at dette er nødvendigt af hensyn til maskinel udførelse af vedligeholdelsesarbejdet.

6. I henhold til vandløbslovens § 6 må ingen bortlede vandet fra vandløbet, eller foranledige at vandstanden i vandløbet forandres eller at vandets frie løb hindres.

Regulering, herunder rørlægning af vandløbet, må kun finde sted efter vandløbsmyndighedens bestemmelse, jfr. vandløbslovens kap. 6. I det hele taget må ingen uden tilladelse fra vandløbsmyndigheden foretage foranstaltninger ved vandløbet med anlæg, hvorved tilstanden ved disse kommer i strid med bestemmelserne i dette regulativ eller vandløbsloven.

7. Vandløbet må ikke tilføres faste stoffer, haveaffald, spildevand eller andre væsker, der kan forurene vandet eller forårsage aflejringer i vandløbet, jfr. miljøbeskyttelseslovens § 27 stk. 1, ligesom sådanne stoffer ikke må oplagres nærmere end 2 m fra vandløbets øverste kant eller sådan, at der er fare for, at vandløbet forurenes, jfr. miljøbeskyttelseslovens § 27, stk. 1.

Stoffer der er aflejrede i vandløbet må ikke uden vandløbsmyndighedens tilladelse påvirkes, så de kan forurene vandet, jfr. miljøbeskyttelseslovens § 27 stk. 2.

8. De tilgrænsende lodsejere kan uden tilladelse oppumpe vand fra vandløbene til kreaturvanding med mulepumpe eller evt. vindpumpe. Vandløbsmyndigheden kan give tilladelse til indretning af egentlige vandingssteder. Anden vandindtagning må ikke finde sted uden tilladelse, jfr. vandforsyningslovens bestemmelser.
9. Nye tilløb, og tilløb der reguleres, skal forsynes med en 5 m bred overkørsel ved udløbet til brug ved transport af materiel, der anvendes til vandløbets vedligeholdelse.
10. Anlæg af nye overkørsler og omlægning af overkørsler kræver i hvert tilfælde vandløbsmyndighedens tilladelse.
11. De opsatte skalapæle samt kant- og bundpæle må ikke beskadiges eller fjernes. Sker dette, skal den ansvarlige for beskadigelsen eller fjernelsen bære koste retableringen.
12. Beskadiges vandløbet, diger, bygværker eller andre anlæg ved vandløbet eller foretages foranstaltninger i strid med vandløbsloven kan vandløbsmyndigheden give påbud om genoprettelse af den tidligere tilstand.

Er et påbud ikke efterkommet inden udløbet af den fastsatte frist, kan vandløbsmyndigheden foretage det fornødne på den forpligtedes regning jfr. vandløbslovens § 54.

Er der fare for, at betydelig skade kan ske på grund af usædvanlige nedbørsforhold eller andre særlige forhold, kan vandløbsmyndigheden foretage det fornødne uden påbud og på den forpligtedes regning, jfr. vandløbslovens § 55.

13. Udløb fra drænledninger skal udføres og vedligeholdes således, at de ikke gør skade på vandløbets skrånninger.

Nye dræntilløb, og dræntilløb der omlægges, må ikke uden vandløbsmyndighedens tilladelse placeres dybere end 20 cm over den i regulativet angivne kote for henholdsvis vandløbets bund eller strømrendens bund.
14. Andre rørledninger må kun udføres til vandløbet efter forud indhentet tilladelse fra vandløbsmyndigheden.
15. Overtrædelse af bestemmelserne i regulativet straffes med bøde, jfr. vandløbslovens § 85.

4. VEDLIGEHOLDELSBESTEMMELSER

Vedligeholdelsen af vandløbene skal gennemføres således, at de fastlagte miljømålsætninger, og de opstillede krav til vandaflledningsevne, opretholdes.

Det vil i korte træk sige, at der, hvor det er muligt, gennemføres grødeskæring i en smallere og bugtet strømrønde i stedet for grødeskæring i fuld bundbredde. Al grødeskæring foretages så skånsomt som muligt. På strækninger med ringe grødevækst kan grødeskæring undlades.

For vandløbsstrækninger hvor der skæres grøde i fuld bundbredde, vil der ikke som hidtil ske en fuldstændig skæring af grøden. Mindre spredte grødebanker af f. eks. Vandstjerne, Vandaks og Mærke, der ikke har nogen væsentlig vandstandsende effekt vil blive efterladt, og kun kraftigt vandstandsende arter som Pindsvineknop, Tagrør og Dunhammer skæres fuldstændigt.

Enkelte vandløbsstrækninger er opført som naturvandløb uden egentligt vedligeholdelsesbehov. Det er typisk vandløbsstrækninger med ringe grødevækst, kraftigt fald og god strøm, hvor der ikke er risiko for væsentlig aflejring af sand og mudder.

En mere skånsom vedligeholdelse af vandløbene efter ovenstående retningslinjer vil ikke væsentligt påvirke vandaflledningsevnen.

4.1. Vandløbsmyndighed

Vandløbene vedligeholdes af Langebæk Kommune, der er vandløbsmyndighed. For grænsevandløb kan der dog foreligge særlige aftaler. Disse fremgår af regulativerne for de enkelte vandløb, del 1.

Evt. ukrudtsbekæmpelse på 2 m bræmmerne falder ikke ind under vandløbsmyndighedens forpligtigelser.

4.2. Terminer for grødeskæring og oprensning

Terminer for grødeskæring og manuel fjernelse af mindre lokale sedimentaflejringer er angivet i den specifikke del for hvert enkelt vandløb.

Maskinel oprensning kan foretages i perioden 1.7-1.11.

Slåning af bredvegetation af hensyn til vandaflledningsevnen kan iværksættes i perioden 1.7 til 1.11.

4.3. Grødeskæring i strømrønde

Ved strømrøndeskæring skæres grøden såvidt muligt i en slynget strømrønde. Hvor der forekommer en naturlig strømrønde i vandløbet skæres grøden i kanterne af denne, således at strømrønden opnår den i regulativet angivne bredde. Forekommer der 2 naturlige strømrønder skal disse såvidt muligt opretholdes og skæres således, at den samlede bredde af disse svarer til den i regulativet angivne strømrøndebredde.

I vandløb hvor der ikke forekommer en naturlig strømrønde skæres grøden i en slynget strømrønde, hvor strømrøndens bølgelængde som hovedregel skal være 10-14 gange vandløbets naturlige bundbredde. Der kan, hvor forholdene taler for det, etableres 2 strømrønder, således at den samlede bredde af disse svarer til den i regulativet angivne strømrøndebredde.

I strømrønden skæres stivstænglet vegetation fuldstændigt. Det drejer sig overvejende om opretvoksende former af Pindsvineknop, Tagrør og Dunhammer. På strækninger med kraftigt fald og fast bund bestående af sand/grus/sten skæres pletvist forekommende grødebanks af Vandstjerne, Vandaks og Mærke ikke.

Såfremt der foretages strømrøndeskæring 2 gange årligt, skæres der ikke grøde i området uden for strømrønden (brinkfoden) i forbindelse med 1. skæring. Ved 2. skæring, eller hvor der kun sker vedligeholdelse 1 gang årligt, foretages der efter vandløbsmyndighedens skøn skæring af stivstænglede arter uden for strømrønden, mens lav pudeformet grødevegetation efterlades. Grødeskæring må ikke foretages i en større bredde end vandløbets regulativmæssige bundbredde.

Grødeskæringen skal fortrinsvis udføres manuelt. Hvor særlige forhold f. eks. blød bund eller stor vanddybde betinger det, kan der foretages maskinel skæring.

4.4. Grødeskæring i fuld bundbredde

Ved grødeskæring i fuld regulativmæssig bundbredde skæres stivstænglet vegetation fuldstændigt. Det drejer sig overvejende om opretvoksende former af Pindsvineknop, Tagrør og Dunhammer. Der efterlades pletvist grødebanks af ikke væsentlig vandstandsende arter, som f. eks. Vandstjerne, Vandaks og Mærke. Grødeskæring må ikke foretages i en større bredde end vandløbets regulativmæssige bundbredde.

Grødeskæringen skal fortrinsvis udføres manuelt. Kun hvor særlige forhold f. eks. blød bund eller stor vanddybde betinger det, kan der foretages maskinel skæring.

4.5. Grødeskæring i vandløb uden krav til skikkelse

For denne type vandløb søges grødeskæringen indskrænket til et minimum. Hvis der ikke findes en naturlig strømrende, foretages der skæring af en strømrende på indtil halvdelen af den aktuelle bundbredde i vandløbet. Grødeskæring skal foretages manuelt.

4.6. Skæring af kant- og bredvegetation

Kant- og bredvegetation må kun skæres, hvor vandløbsmyndigheden skønner det nødvendigt af hensyn til de afvandingsmæssige interesser eller hensynet til brinkernes stabilitet. En begrænset skæring kan dog tillades, hvor det er nødvendigt for udførelse af vedligeholdelsesarbejde i vandløbet.

Ved skæring af hensyn til afvandingsmæssige interesser er det kun stivstænglet urtevegetation der skæres. Det drejer sig fortrinsvis om arterne Tagrør, Dueurt, Dunhammer og Pindsvineknop. Der skæres på begge vandløbssider, således at vegetationen ikke kan "flette" hen over vandløbet - normalt indtil 1.5 m over vandløbsbunden.

Som hovedregel er skæring af hensyn til afvandingsmæssige interesser ikke nødvendig hvor vandløbets bundbredde/strømrendebredde er større end 3 m. Ved mindre vandløbsdimensioner vurderer vandløbsmyndigheden, hvor i det enkelte vandløb det evt. er nødvendigt at foretage skæring af kant- og bredvegetation.

Såfremt der foretages slåning af brinkvegetation i højt målsatte vandløb (A, B1-B3), skal der pletvis efterlades vegetation af hensyn til fiskenes muligheder for at stå i skjul.

I naturlige vandløb med vekslende bunddybde skal der fortrinsvis efterlades udhængende brinkvegetation over fiskenes standpladser. Det er typisk i den dybe side af svingene, hvor strømrenden løber tæt langs brinken eller bag store sten i vandløbet.

I kanalagtige vandløb med ensformige bundforhold efterlades der pletvis 1-3 m lange bræmmer af bredvegetation.

Ved skæring af hensyn til brinkernes stabilitet er det fortrinsvis arterne, Hestehov, Bjørneklo og Stor Nælde der fjernes.

Træerne langs vandløbene må ikke beskadiges og selvsåede træer skal såvidt muligt bevares. Dog kan vandløbsmyndigheden foretage beskæring og udtynding.

4.7. Oprensning af sand og mudder

Oprensning må kun omfatte sand- og mudderaflejringer, hvorimod sten og grus ikke må fjernes. Enkeltliggende sten og trærødder over den regulativmæssige bundkote må ikke fjernes.

I vandløb med underliggende sten og grusbund skal lokale sedimentaflejringer såvidt muligt fjernes manuelt. Ved oprensning af større mængder aflejret materiale kan oprensningen udføres med maskine.

Under oprensning skal stabile overhængende brinker såvidt muligt bevares.

Ved maskinel vedligeholdelse vil oprensning først blive iværksat, når bundkoten henholdsvis koten for brinkfoden eller strømrønden over længere strækninger ligger mere end 10 cm over de i regulativet angivne teoretiske koter, og det samtidig kan konstateres at det krævede mindste tværsnitsareal ikke er tilstede. Ved oprensning graves ikke dybere end 10 cm under de angivne koter.

For vandløbsstrækninger, hvor der ikke er fastsat krav til skikkelse foretages der normalt ikke nogen egentlig oprensning. Disse strækninger gennemgås en gang årligt med henblik på at fjerne spærringer - f. eks. sammenskyllede grene, væltede træer, kraftige aflejringer på brinkfoden, eller større brinkudskridninger.

4.8. Oprensning af rørlagte strækninger og brønde

Der foretages inspektion af brønde en gang årligt i perioden 1. august - 1. november. Sandaflejringer i brønde og ledninger fjernes, hvor vandløbsmyndigheden finder det nødvendigt af hensyn til vandafledningsevnen.

4.9. Oplægning af oprenset materiale

Afskåret grøde- og kantvegetation skal såvidt muligt straks optages, dog kan den afskårne grøde drive med strømmen til opsamling på passende steder, hvis det kan ske uden afstrømningsmæssige og miljømæssige ulemper. Grøden skal opsamles fra vandløbet senest 24 timer efter skæring og fjernes fra vandløbets nærhed senest 24 timer efter oplægning.

Afskåret grøde- og kantvegetation samt sand og mudder skal anbringes ovenfor vandløbets skrån timer indenfor en bredde på 5 m.

Alle for vandløbet fremmede emner såsom plastik, sække, flasker o. lign. opsamles fra vandløbet og oplægges på vandløbets banket, hvorfra de fjernes af dennes ejer/bruger.

4.10. Dispensationsmuligheder fra vedligeholdelsesbestemmelserne

Vandløbsmyndigheden kan dispensere fra vedligeholdelsesbestemmelserne, såfremt der opstår ekstraordinære situationer.

5. TILSYN

1. Tilsynet med vandløbene udøves af Langebæk Kommune.

Redegørelse

Del 3

Stenshave Bæk

INDHOLDSFORTEGNELSE

1. GRUNDLAGET FOR REGULATIVET	1
2. REGIONPLAN	1
2.1 Vandområdeplan	1
2.2 Spildevandsplan	2
2.3 Vandindvindingsplan	2
2.4 Arealinteresser	3
3. FISKEBESTAND OG FISKEUDSÆTNINGER	3
3.1 Fiskebestand	3
3.2 Fiskeudsætninger	3
4. KONSEKVENSVURDERING	4
4.1 Vandløbets skikkelse og dimensioner	4
4.2 Bredejerforhold	5
4.3 Afstrømning	5
4.4 Sammenfattende vurdering af de miljømæssige forhold	5
5. RESTAURERING OG BEPLANTNING	5

1. GRUNDLAGET FOR REGULATIVET

I henhold til § 9 i bekendtgørelse af 15. februar 1985 er der i det følgende redegjort for de planer, kendelser m.v. som har dannet grundlag for regulativet.

Derudover indeholder redegørelsen en gennemgang af konsekvenserne af det nye regulativ med hensyn til dimensioner, vedligeholdelse, afstrømning, samt de miljømæssige forhold.

2. REGIONPLAN

Regionplanen for Storstrøms Amt, 1994-2005 angiver de overordnede mål for udviklingen.

De væsentligste punkter heri, der har betydning for Stenshave Bæk, er i det følgende behandlet. Der er desuden medtaget oplysninger fra Langebæk Kommunes spildevandsplan af 20. marts 1989.

2.1 Vandområdeplan

I bilag 1 til regionplanen for Storstrøms Amt, juni 1994, er Stenshave Bæk målsat B3.

For denne målsætning gælder følgende:

B3 Karpesikevand/alsidigt dyre- og planteliv

Vandløb af denne type er oftest langsomtstrømmende, med ringe fald og sand/mudderbund.

I større vandløb kan der findes en alsidig fiskebestand bestående af ål, gedde, aborre, skalle, brasen m. fl. I mindre vandløb vil der ofte kun findes ål og hundestejle. De helt små vandløb kan være sommerudtørrende, men kan have et bevaringsværdigt plante- og dyreliv.

For B målsætninger gælder det, at faunaklassen ikke må overstige 2. For B3 målsætninger kan faunaklasse 2.5 dog accepteres, hvis vandløbet er langsomt flydende.

Faunaklassen angives med værdier mellem 1 og 4, se nedenstående skema.

Faunaklasse	Beskrivelse
1	Praktisk taget uforurenet
1.5	Overgangsform
2	Ret svagt forurenet
2.5	Noget forurenet
3	Ret stærkt forurenet
3.5	Meget stærkt forurenet
4	Overordentlig stærkt forurenet

Bedømmelsen af faunaklassen i vandløb er baseret på undersøgelse af den lavere fauna. De enkelte arter har bestemte krav til vandkvaliteten, især iltindholdet. Ved at undersøge artssammensætningen kan det således afgøres, i hvor høj grad vandløbet er belastet af spildevand, idet ilten forbruges ved tilledning af spildevand.

Storstrøms Amt overvåger løbende forureningstilstanden i Stenshave Bæk.

På den strækning af Stenshave Bæk, som er omfattet af regulativet, er fundet faunaklasser mellem 2,5 og 3.5 ved Sandvig Kohave i perioden fra foråret 1993 til foråret 1995. Målsættningens krav til faunaklasse mangler således noget i at være opfyldt på denne station.

2.2 Spildevandsplan

Stenshave Bæk modtager ikke tilløb fra bysamfund.

2.3 Vandindvindingsplan

Vandindvindingsplanen for Storstrøms Amt foreskriver, at vandindvinding skal ske under hensyntagen til miljøbeskyttelse og naturbevarelse.

Som konsekvens af den generelt ringe minimumsvandføring i amtets vandløb kan der kun undtagelsesvis og i nærmere definerede situationer gives tilladelse til indvinding af overfladevand.

2.4 Arealinteresser

Regionplanen for Storstrøms Amt 1994-2005 inddeler det åbne land i bl. a. følgende områder:

- 1) "Områder med væsentlige jordbrugsinteresser", hvor det bl. a. gælder, at inddragelse af jordbrugsarealer til andet formål end jordbrugsmæssig anvendelse så vidt muligt skal undgås, og at arealforbruget begrænses mest muligt.
- 2) "Regionale naturområder med jordbrugsinteresser", som er en overgangsform mellem 1) og 3).
- 3) "Regionale naturområder", hvor de fredningsmæssige værdier skal sikres gennem fredning, arealopkøb og naturpleje, gennem en konsekvent administration af naturbeskyttelses- og planlovens bestemmelser samt gennem formidling og vejledning.
- 4) "Skov".
- 5) "Øvrige områder", f. eks. lavbundsarealer, enge og moser.
- 6) "Særlige fredningsmæssige beskyttelsesområder", hvor beskyttelsen af sårbare biotoper, landskabelementer og kulturhistoriske mindesmærker er tillagt en helt afgørende vægt.

Arealerne langs den omfattede strækning af Stenshave Bæk er udpeget som "Regionale naturområder" og er desuden udlagt som "Særlige fredningsmæssige beskyttelsesområder".

3. FISKEBESTAND OG FISKEUDSÆTNINGER

3.1 Fiskebestand

Der foreligger ingen oplysninger om en evt. fiskebestand.

3.2 Fiskeudsætninger

Danmarks Fiskeri- og Havundersøgelser har i 1994 udarbejdet en udsætningsplan for sydøstsjællandiske vandløb. Det er heri vurderet, at Stenshave Bæk ville være velegnet til udsætning af yngel, hvis sommervandføringen ikke er for svingende, og hvis ikke et brøndstyrt på den nedre del (formodentlig st. 438) forhindrer fiskepassage.

4. KONSEKVENSVURDERING

4.1 Vandløbets skikkelse og dimensioner

Stenshave Bæk

Stenshave Bæk er opmålt i 1996. Regulativets stationering er bragt i overensstemmelse med denne opmåling, hvorved Stenshave Bæks længde er forøget med 18 m i forhold til længden efter regulativet af 9/1 1970.

St. 438-512

Koten for rørbunden i begyndelsespunktet, st. 438, skal i henhold til regulativet af 9/1 1970 være 0,60 m. Opmålingen i 1996 viser en bundkote på 0.94 m. Koten for rørdløbet i st. 512 er opmålt kun 3 cm lavere end fastlagt i regulativet af 1970. Ved regulativrevisionen er koterne fastlagt i henhold til opmålingen af 1996. Strækningens øvrige regulativmæssige dimensioner er videreført ved regulativrevisionen.

St. 512-898

De regulativmæssige dimensioner er for denne strækning videreført fra regulativet af 9/1 1970. Regulativet er udformet efter princippet om teoretisk geometrisk skikkelse, hvilket indebærer, at der med udgangspunkt i de opgivne bundkoter skal forefindes et mindste tværsnitsareal i vandløbene. Dette mindste tværsnitsareal er defineret ud fra de teoretiske dimensioner (bundbredde, fald og anlæg), der er angivet i regulativet. Anlægget fastsætter sideskråningernes hældning. Anlæg 1:1 svarer til 45 grader.

Hvor vandløbet tidligere skulle have en bestemt form, er der nu istedet opstillet krav om bortledning af den ønskede vandmængde. I praksis indebærer det, at lokale sandbanker mm., der ligger over den teoretiske bundkote, ikke skal fjernes såfremt en større bundbredde/dybde eller et større anlæg end fastlagt i regulativet kompenserer for den formindskelse af tværsnitsarealet, der forårsages af sandbanken.

Sandfanget

Sandfangets regulativmæssige dimensioner er videreført fra regulativet af 9/1 1970.

4.2 Bredejerforhold

I forbindelse med vedtagelsen af naturbeskyttelsesloven i 1992 blev der samtidig vedtaget en ændring af vandløbslovens § 69 om bræmmer langs vandløb.

Ændringen er trådt i kraft d. 1 juli 1992 og medfører, at der i landzone skal være en 2 m bred udyrket bræmme langs hver side af den øvre kronekant i alle naturlige eller højt målsatte vandløb.

Stenshave Bæk er på den åbne strækning, st. 512-898 omfattet af bestemmelsen om 2 m bræmmer.

Indenfor disse bræmmer må der ikke foretages jordbehandling, dyrkning eller plantning, ligesom der heller ikke må foretages terrænændringer eller opføres bygværker. Arealerne må afgræsses, men der skal i givet fald anbringes hegn mindst 1 m fra vandløbets øverste kronekant.

Vandløbsmyndigheden kan lade foretage beplantning indenfor 2 m bræmmerne med henblik på at bortskygge grøde, stabilisere brinker og skabe fiskeskjul.

Stenshave Bæk er registreret efter naturbeskyttelseslovens § 3, hvilket indebærer, at der ikke må foretages ændringer i vandløbets forløb eller i tilstanden af moser eller lignende i tilknytning til vandløbet.

4.3 Afstrømning

Vandløbets afledningsevne påvirkes ikke væsentligt ved regulativrevisionen, da de regulativmæssige dimensioner generelt videreføres (se evt. afsnit 4.1).

4.4 Sammenfattende vurdering af de miljømæssige forhold

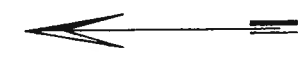
Regulativrevisionen vil forbedre de miljømæssige forhold i Stenshave Bæk med bestemmelserne om mere skånsom grødeskæring.

5. RESTAURERING OG BEPLANTNING

Stenshave Bæk har et stort fald og et varieret forløb opstrøms den rørlagte strækning. Også den rørlagte strækning har et stort fald og dermed et stort miljømæssigt potentiale. Rørlægningen, med det indbyggede styrt, nævnes i Danmarks Fiskeri- og Havundersøgelsers udsætningsplan som en hindring for opgang af ørreder. Rørlægningen bør derfor ikke fornyes, når den er udtjent.

Såfremt røroverkørsler forhindrer vandløbsfauna'ens frie passage, kan disse efter vandløbsmyndighedens bestemmelse ændres (f. eks. dykkes), således at den frie passage sikres.

Præstø Kommune



St. 438.0
0.04

St. 512.5
0.35
St. 512.0
0.32

St. 614.10
Ø10 bk:
0.24

St. 633.8
0.21

Ø50

25l

25db

Sandvig By, Mern

26r

25aa

25ø

26m

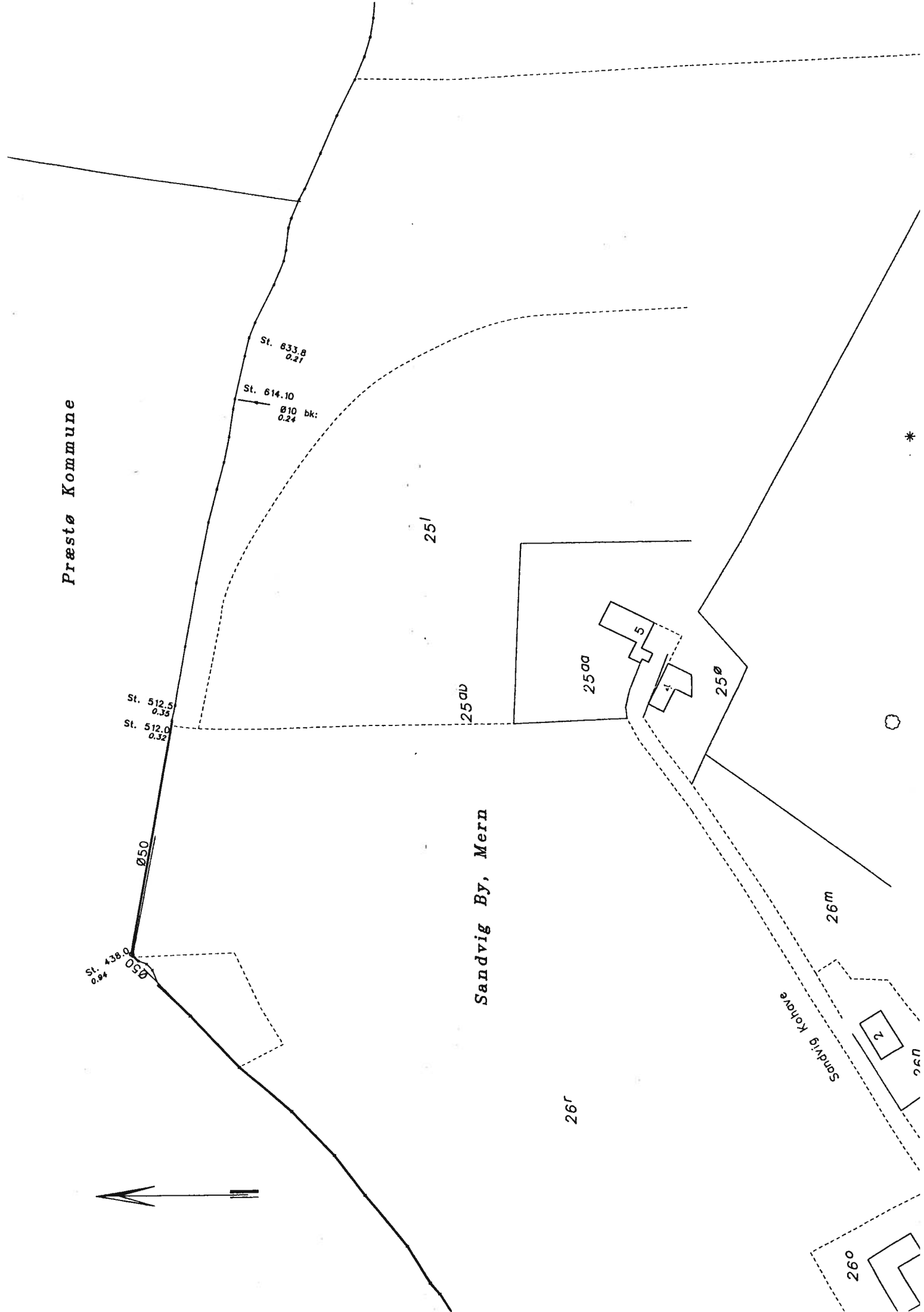
Sandvig Kbhve

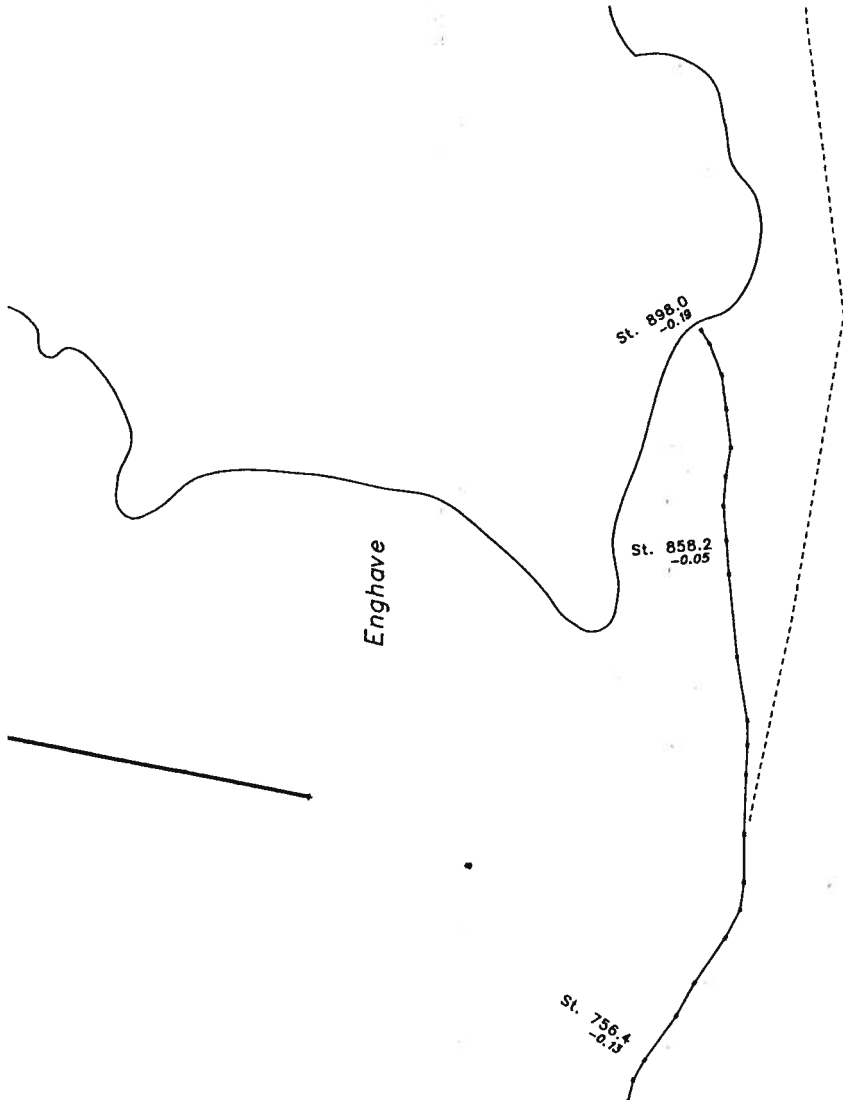
2

USC

26o

*





Sandvig By, Mern

25a

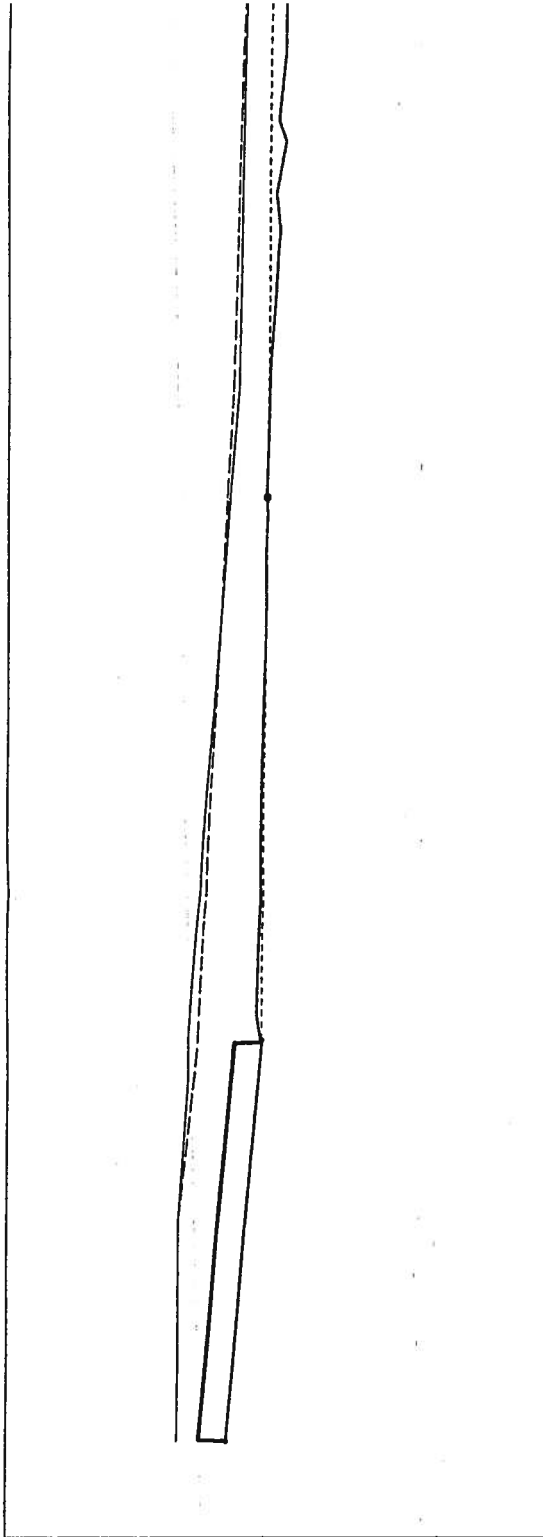
LANGEBÆK KOMMUNE St. 438.0 - St. 898.0 af kommunevandløb STENSHAVE BÆK PLANTEGNING		Dato : 7. April 1998 J. nr. : 89023
		Tegning nr. : P 1
Opm/udtagn : J.B./J.B. : Opmålt : November 1998	Køllesystem : D.N.N.G.I.	Solbakkevej 1-B 4760 Vordingborg TLF : 53 77 05 10 FAX : 55 34 05 10
LANDINSPEKTØR NIELS MALMSKOV P. Fløe Jensens Eftf.		

STENSHAVE BÆK

LÆNGDEPROFIL

Målføhold :
 Horisontalt: 1:1000
 Vertikalt: 1 : 100

Station 438.0 til 898.0



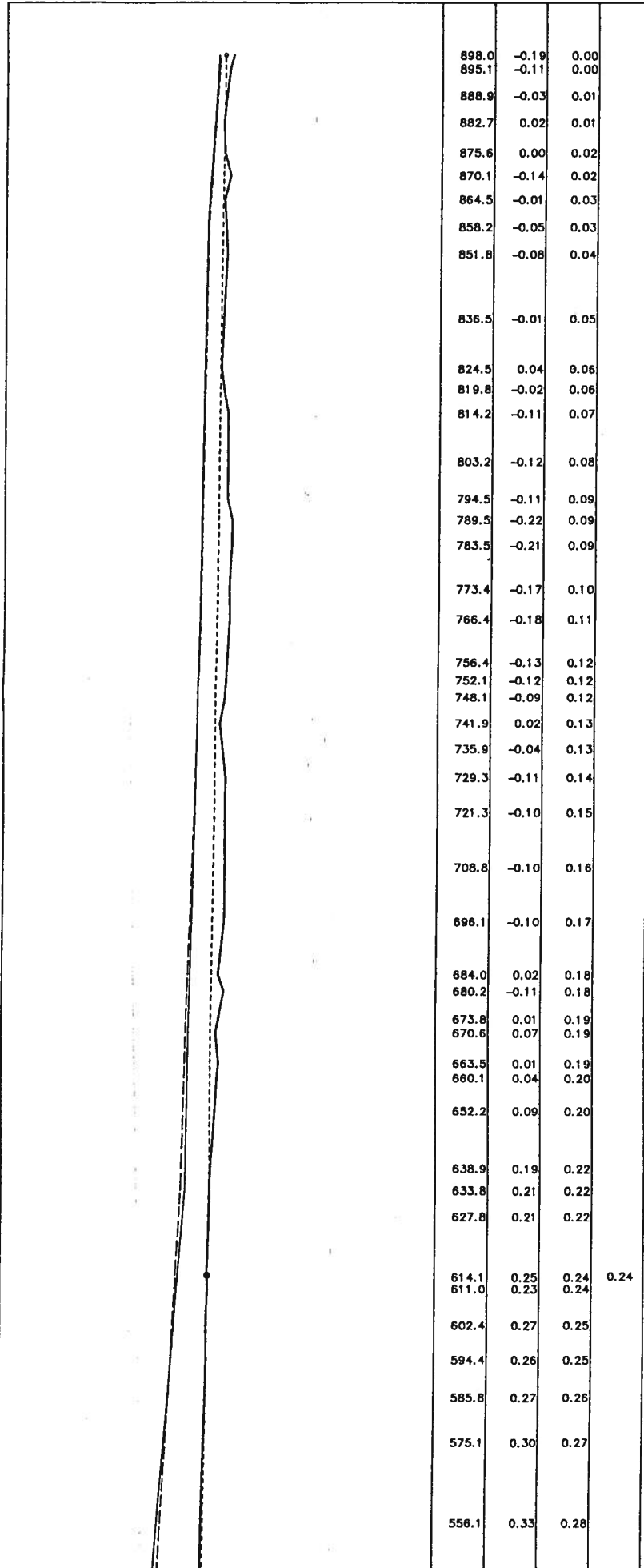
-5.00 m D.N.N.

Stationering	438.1 438.0	0.94 0.94	0.94 0.94	
Opdlt vandløbsbund	696.1	-0.10	0.17	
Regulativmæssig vandløbsbund	684.0	0.02	0.18	
	680.2	-0.11	0.18	
Rørudløb bk:	673.8	0.01	0.19	
	670.6	0.07	0.19	
	663.5	0.01	0.19	
	660.1	0.04	0.20	
	652.2	0.09	0.20	
	638.9	0.19	0.22	
	633.8	0.21	0.22	
	627.8	0.21	0.22	
	614.1	0.25	0.24	0.24
	611.0	0.23	0.24	
	602.4	0.27	0.25	
	594.4	0.26	0.25	
	585.8	0.27	0.26	
	575.1	0.30	0.27	
	556.1	0.33	0.28	
	535.7	0.35	0.30	
	517.1	0.41	0.32	
	512.5	0.35	0.32	
	512.0	0.32	0.32	

Signaturer :

_____ : Vandløbskant højre
 _____ : Vandløbskant venstre
 _____ : Vandløbsbund opm.
 - - - - - : Vandløbsbund reg.

Terræn ved vandløbskanter er beregnet
 ud fra de målte tværprofiler.



Signaturer :

- _____ : Vandløbskant højre side
- : Vandløbskant venstre side
- _____ : Vandløbsbund opmålt
- : Vandløbsbund regulativ

Terræn ved vandløbskanter er beregnet
ud fra de målte tværprofiler.

LANGEBÆK KOMMUNE
St. 438.0 - St. 898.0 af kommunevandløb

STENSHAVE BÆK
LÆNGDEPROFIL

LP 1

Opnå/vægt : JB/JB	Date : 7. April 1998
Opnålt : November 1996	J. nr. : 89023
Målested : D.N.N.G.L.	Kategori : D.N.N.G.L.
Tegning nr. :	

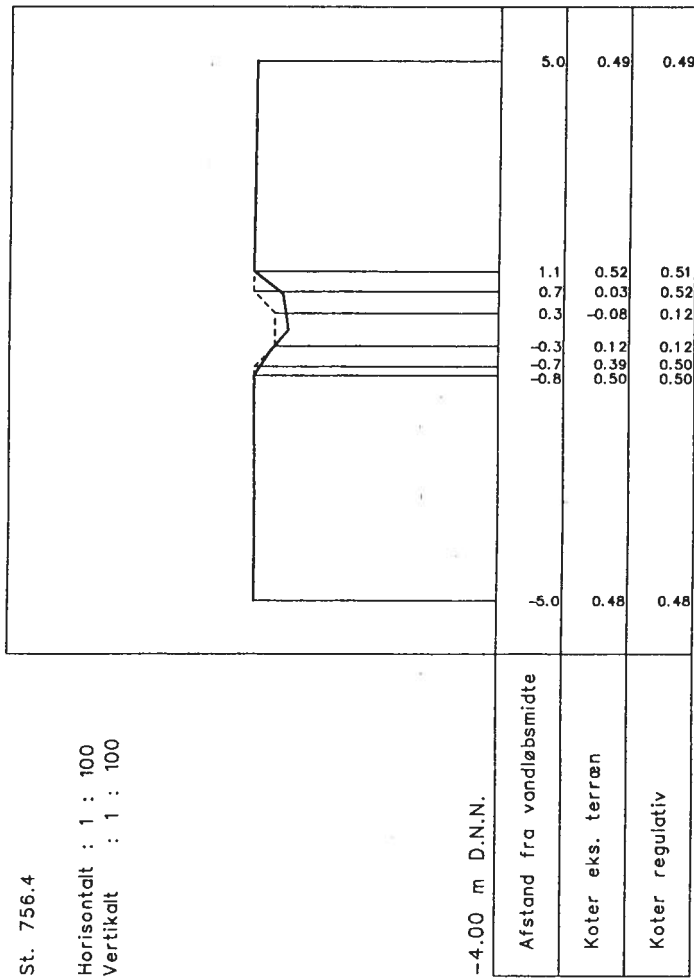
Solbakkevej 1-B 4760 Vordingborg
TLF : 53 77 05 10 FAX : 55 34 05 10

LANDINSPEKTØR NIELS MALMSKOV
P. Fløe Jenssens Eff.

TVÆRPROFIL

St. 756.4

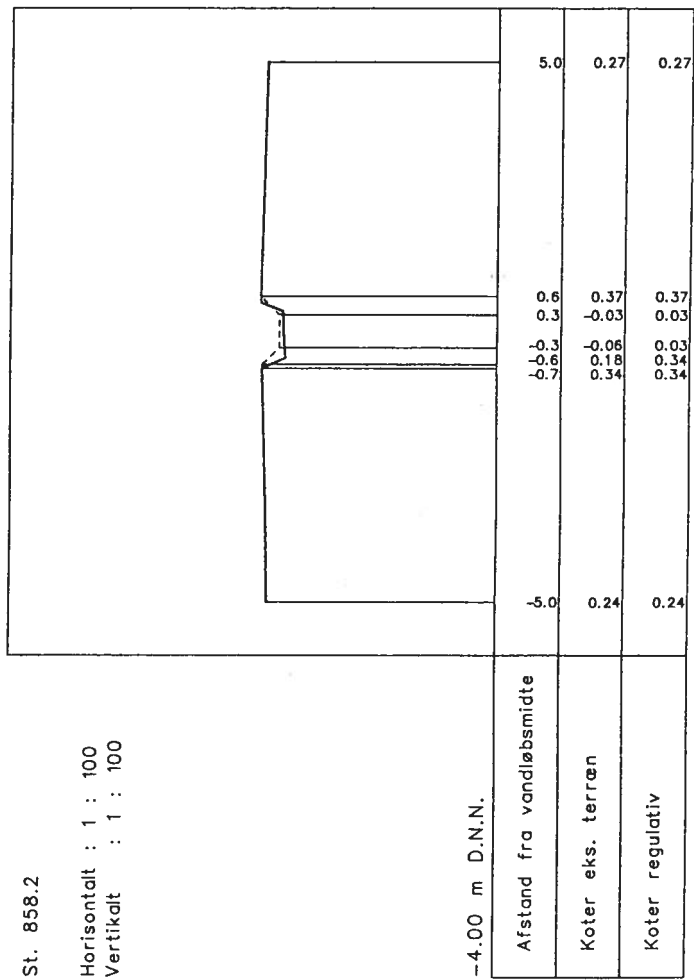
Horisontalt : 1 : 100
 Vertikalt : 1 : 100



TVÆRPROFIL

St. 858.2

Horisontalt : 1 : 100
 Vertikalt : 1 : 100



LANGEBÆK KOMMUNE

St. 438.0 - St. 898.0 af kommunevandløb

STENSHAVE BÆK

TVÆRPROFILER

Opm/udtegn : JB/JB	Date : 7. April 1998
Opmålt : November 1996	J. nr. : 89023
Måleforhold : D.N.N.G.I.	Kotesystem : D.N.N.G.I.
Tegning nr. : TVP	
Solbakkevej 1-B 4760 Vordingborg TLF : 53 77 05 10 FAX : 55 34 05 10	

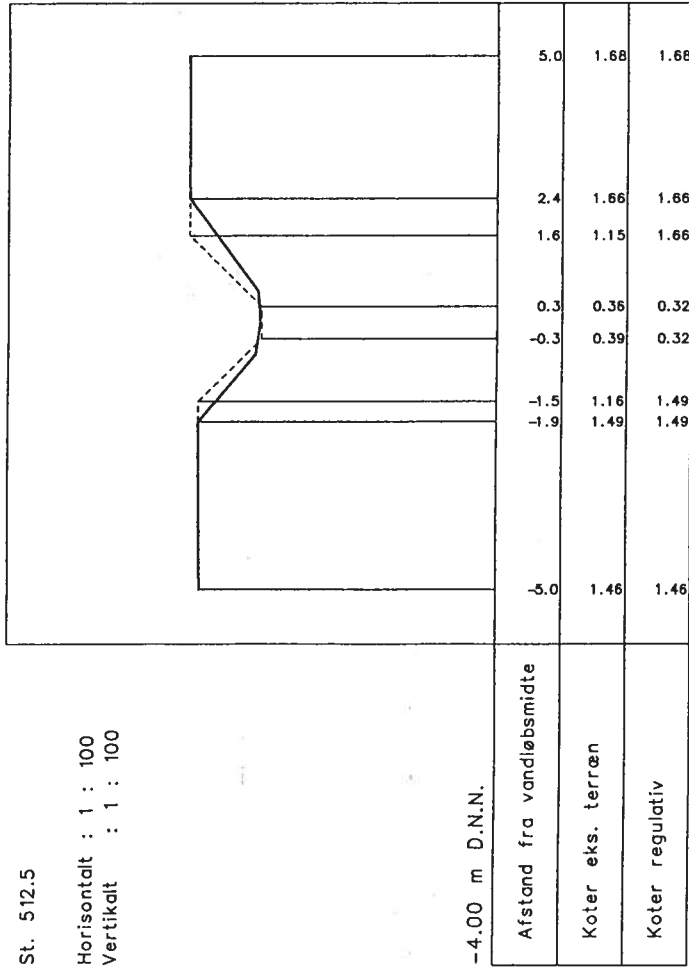


LANDINSPEKTØR NIELS MALMSKOV
 P. Flis Jensens Effk.

TVÆRPROFIL

St. 512.5

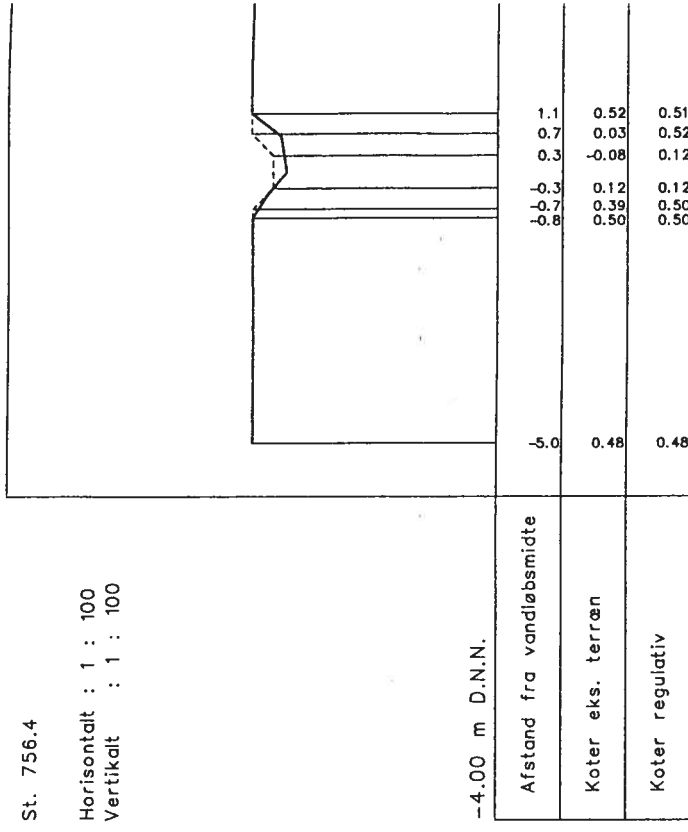
Horisontalt : 1 : 100
Vertikalt : 1 : 100



TVÆRPROFIL

St. 756.4

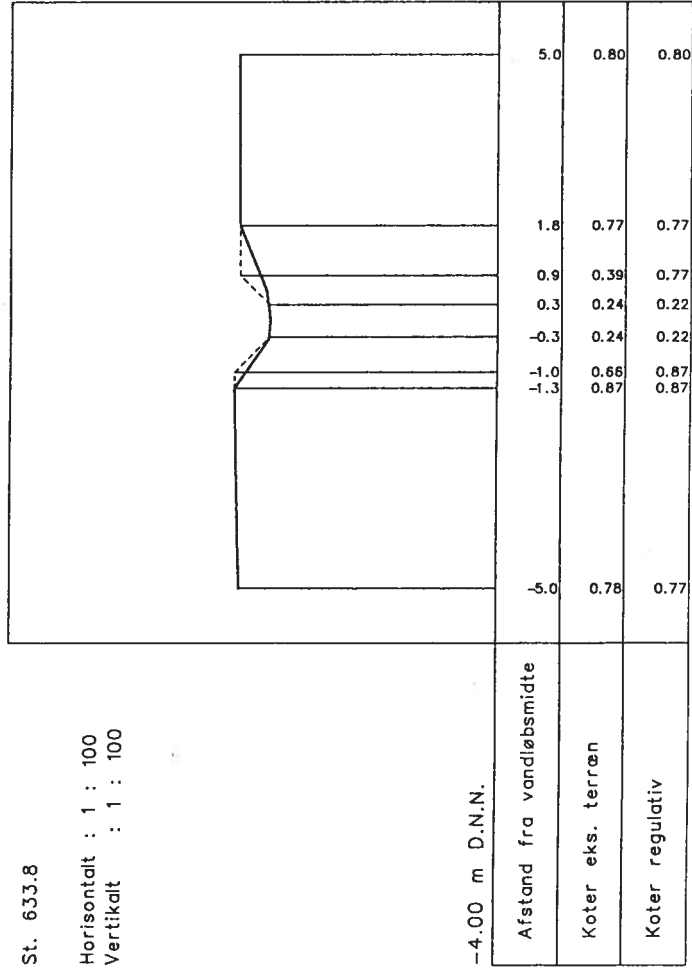
Horisontalt : 1 : 100
Vertikalt : 1 : 100



TVÆRPROFIL

St. 633.8

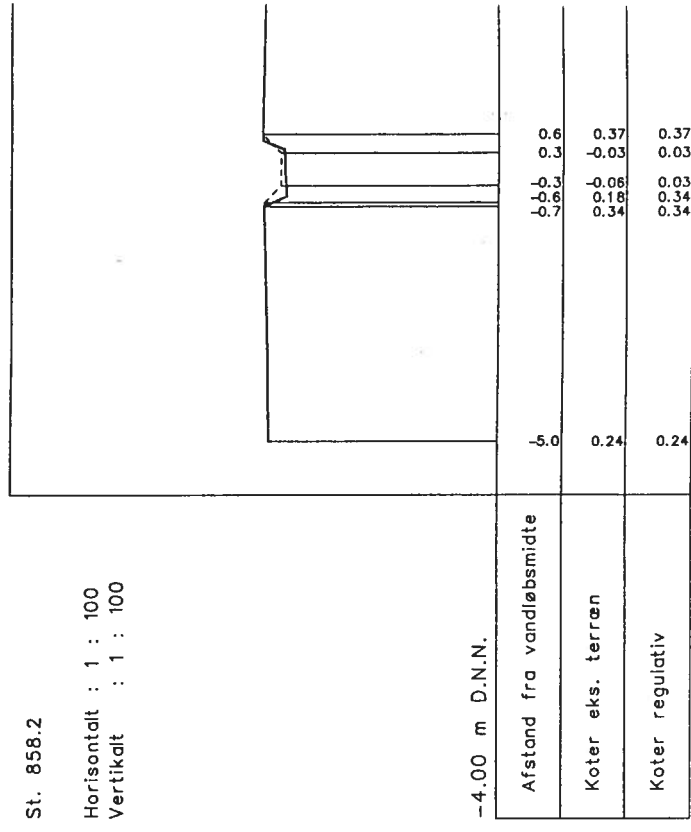
Horisontalt : 1 : 100
Vertikalt : 1 : 100



TVÆRPROFIL

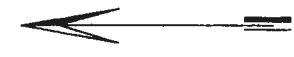
St. 858.2

Horisontalt : 1 : 100
Vertikalt : 1 : 100



Præstø Kommune

Sandvig By, Mern



St. 438.0
0.94

St. 512.5
0.35
St. 512.0
0.32

St. 614.10
Ø10 bk:
0.24

St. 633.8
0.27

25l

25ab

25aa

5

4

25ø

26f

26m

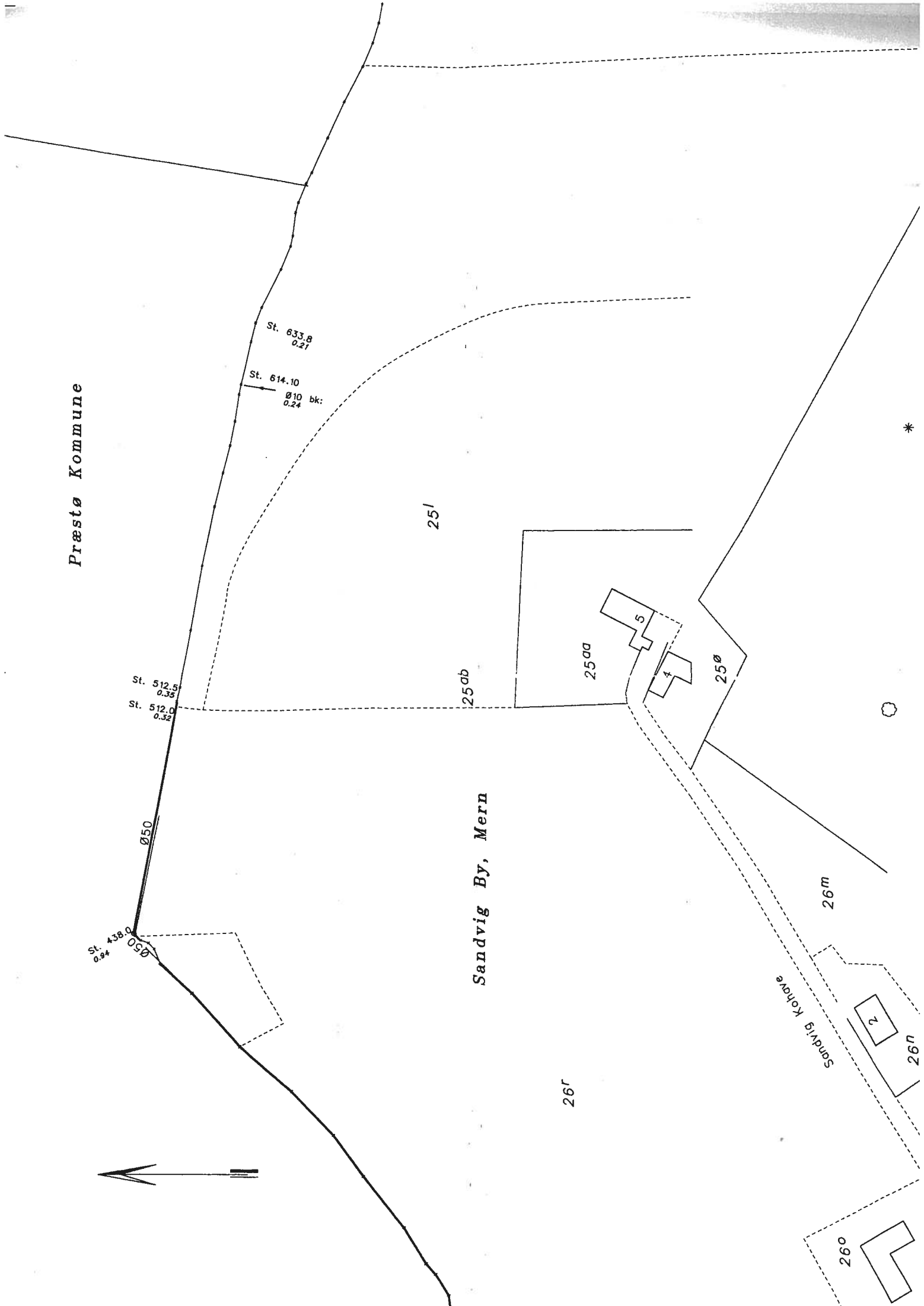
Sandvig Købane

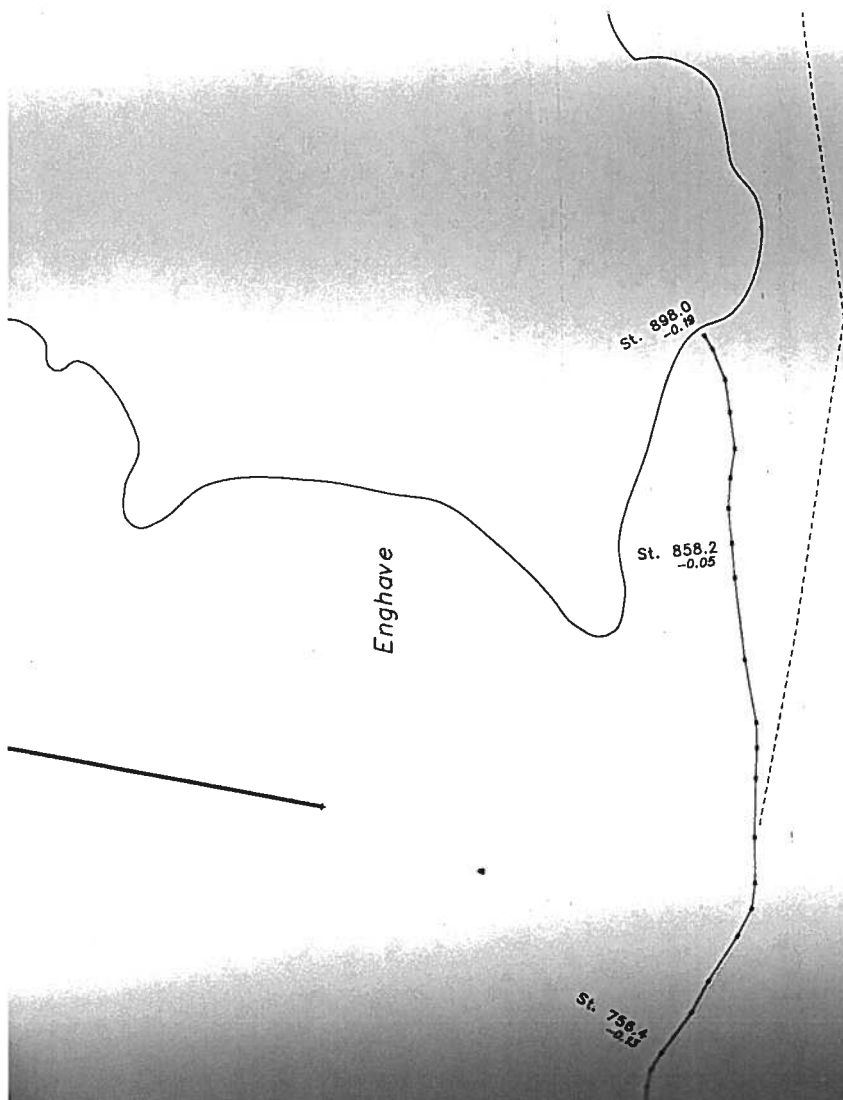
2

26u

26o

*





25a

LANGEBÆK KOMMUNE		Opn./udtegn : JB/UB	Date : 7. April 1998
St. 438.0 - St. 898.0 af kommunevandløb		Opnålt : November 1996	J. nr. : 89023
STENSHAVE BÆK		Måleforhold : 1 : 1000	Kotesystem : D.N.H.G.L.
PLANTEGNING		Tegning nr. :	P 1
LANDINSPEKTØR NIELS MALMSKOV		Solbakkevej 1-B 4760 Vordingborg	
P. Fløe Jenssens Eftf.		TLF : 53 77 05 10 FAX : 55 34 05 10	