

DE GODE HISTORIER

FRA SAMARBEJDET MELLEML VIRKSOMHEDER OG JOBCENTRE SEPTEMBER 2017

De 17 kommuner i KKR Sjælland bidrager med historier fra virksomhederne om ledige, der har fået en chance på arbejdsmarkedet

EN BRÆKKET RYG, MEN IKKE EN KNÆKKET VILJE

- Fra autolakerer til IT-supporter



Søren Bøgvad

Lars Christensen

De gode historier har modtaget nedenstående fortælling fra Lars Christensen fra Nakskov på Lolland.

"Jeg kørte galt på motorcykel den 29. juli 2011, som resulterede i en brækket ryg, og at jeg blev lam fra brystet af og ned. Jeg fik at vide, at det ville være det største mirakel, hvis jeg kom op og gå igen, og at min genoptræning, for at kunne klare mig selv, ville tage 8-12 mdr.

Den 15. december 2011, ca. 5 mdr. efter min ulykke, var jeg så langt fremme, at jeg kunne klare mig selv og kunne udskrives fra genoptræningsstedet i Hornbæk.

I det efterfølgende år var jeg i arbejdsprøvning på en tidligere arbejdsplads som autolakerer, her fik jeg prøvet mig selv af i forhold til, hvad min krop kunne. Jeg blev rådet til at finde et job, der var mindre kropslig krævende, da mine skuldre ellers ville blive hurtigt nedslidte.

Jeg havde ingen uddannelse og skulle derfor til at finde ud af, hvad jeg kunne/ville uddanne mig til, her valgte jeg så uddannelsen som IT-supporter.

Efter at have færdiggjort grundforløbet strømstyring og IT gik jeg 1 års tid uden held med at finde mig en

Fortsættes på næste side ...

... fortsat

læreplads, og jeg kunne derfor ikke komme videre med uddannelsen. Samtidig med var jeg blevet virkelig træt af at "gå" og lave ingenting. Jeg havde derfor bedt om et møde med min sagsbehandler for at høre, hvad mine muligheder var for lave noget andet, men til mødet fik jeg af vide, at de muligvis havde en arbejdsplads, der ville tage mig i arbejdsprøvning.

Vi fik sat et møde op, og det gik så heldigt, at jeg kunne starte ugen efter. Der skulle heldigvis kun laves ganske få ændringer, for at jeg kunne fungere optimalt på arbejdspladsen (der skulle laves en lille rampe og fjernes en dør til toiletet).

Jeg faldt hurtigt til, og da deres daværende elev var færdiguddannet, blev jeg tilbudt lærepladsen i SB-service og Lollands.Net. Jeg er nu så langt med min uddannelse, at jeg er færdig udlært den 15. december 2017.

Hvis jeg ikke var kommet i arbejdsprøvning hos SB-service og Lollands.Net den gang, så var mine tanker at finde noget ufaglært arbejde og på den måde komme i gang med lave noget igen.

Så jeg kan takke Søren fra SB-service for, at jeg snart kan kalde mig uddannet IT-supporter."

Redaktionen på De gode historier tog kontakt til Søren Bøgvad og Lars Christensen til en snak om samarbejdet med jobcentret, og hvordan man tackler sit handicap.

SB-service reparerer computere, etablerer wifi i udkantsdanmark, sætter paraboler op og sælger radio og tv. Søren Bøgvad fortæller, at virksomhedskonsulent Susanne Jønck fra jobcenter Lolland er yderst aktiv i samarbejdet om ledige, der skal i arbejdsprøvning. Nogle gange har det været ledige, der har forsøgt at undgå at arbejde, og der har Søren været bagstopper

for det, men andre gange har det eksempelvis været en person, der fik modet til at starte selvstændigt. I Lars' tilfælde så Søren også noget værdifuldt. "Lars er en fighter af rang. Han lader sig ikke slå ud af noget," fortæller Søren "Og kommunen hjalp med indretning af arbejdspladsen, så det var nemt".

Lars fortæller, at han faktisk blev tilbudt job som sælger i en kørestolsvirksomhed, men han valgte at tage uddannelsen, når nu han havde fået elevplads hos SB service. "Det var ellers ikke nemt at finde en elevplads, for man bliver sorteret fra, når man er handicappet," fortæller Lars "Flere steder handlede det om, at de var bekymret for, at der skulle ændres meget, for at jeg kunne komme rundt. Jeg tror også, at mange mindre virksomheder ikke ved, at de kan få det betalt af kommunen. Mange tænker begrænsninger i stedet for muligheder." Lars er aktiv i sin fritid. Han styrketræner med venner og familie, "Og så roder jeg lidt med egen og andres biler i min kammerats værksted," fortæller han. "Jeg tror egentlig også, at mange handicappede er meget tilbageholdende og ikke tør tage chancer," siger Lars "Tit og ofte tror andre, at man er begrænset, når man sidder i kørestol. Jeg var på diskotek for nylig i Slagelse, hvor jeg skulle op og ned fra 1. sal med kørestol, men det gik jo, og en pige så det og kontaktede mig for at høre, om jeg ville snakke med hendes veninde, der også var handicappet, og som ikke kan se mulighederne for at leve et normalt ungdomsliv. Det vil jeg jo gerne." - "Og selvfølgelig er mit liv formet af, at jeg altid har taget tingene, som de kommer. Da jeg blev handicappet, gjaldt det for mig bare om at komme videre". Om inden længe er Lars færdiguddannet og kommet videre med den del af hans liv.

Kilde: Lars Christensen og Søren Bøgvad, SB Service. Virksomhedskonsulent Susanne Jønck, Jobcenter Lolland.

ISBRYDERORDNINGEN

Job for nyuddannede med handicap

Isbryderordningen giver virksomheder mulighed for at ansætte nyuddannede personer med handicap i et job med løntilskud.

Formålet med ordningen er at give nyuddannede personer med handicap, som endnu ikke har haft mulighed for at arbejde inden for deres fag, en mulighed for at få erhvervs erfaring inden for faget.

Ansættelse kan ske i både private og offentlige virksomheder, og støtteordningen kan bruges umiddelbart efter, at personen er blevet færdiguddannet og ledig.

Løn og arbejdsvilkår skal være overenskomst-mæssige. Eller, hvis virksomheden ikke har en overenskomst, svarende til hvad der ville være gældende ved en overenskomst.

Målgruppen er personer med handicap, som har en uddannelse af mindst 18 måneders varighed, og som ikke har opnået ansættelse op til to år efter uddannelsens afslutning.

Fortsættes på næste side ...

... fortsat

Målgruppe

Målgruppen er personer med handicap, som:

- har en uddannelse af mindst 18 måneders varighed
- ikke har opnået ansættelse op til to år efter uddannelsens afslutning
- mangler erhvervs erfaring inden for det arbejdsområde, som uddannelsen kvalificerer til.

Løn og arbejdsvilkår skal være overenskomstmæssige. Eller, hvis virksomheden ikke har en overenskomst, svarende til hvad der ville være gældende ved en overenskomst.

Et tilbud om ansættelse med løntilskud kan gives i op til et år.

Jobcentret skal udarbejde Min plan i samarbejde med personen inden indsatsen iværksættes. Planen skal så vidt muligt være rettet mod områder med mangel på arbejdskraft.

Jobcenteret bevilger tilskuddet og udbetaler til arbejdsgiveren, som udbetaler lønnen til den ansatte.

Der er fem mulige løntilskudssatser, som fastlægges efter en konkret vurdering af personens evner og forudsætninger for at arbejde i samme omfang som de øvrige ansatte.

Bruttostøtteintensitet

Når der etableres isbryderordning i private virksomheder, må støtten, beregnet over en periode på et år efter ansættelsen, ikke overstige 75 procent af de samlede lønomkostninger til personen.

Merbeskæftigelseskrav

- En ansættelse med løntilskud skal medføre en nettoudvidelse af medarbejderstaben
- Det ikke er tilladt ejeren af en privat virksomhed at ansætte ægtefælle, registrerede partner eller samlever i løntilskud i virksomheden.
- Personer i isbryderordningen har mulighed for at få en mentor eller tilskud til hjælpemidler.
- Desuden er der mulighed for at søge personlig assistance, hvis vedkommendes handicap berettiger til det, og der er behov for det.

Kilde: www.cabiweb.dk

DE GODE HISTORIER

FOKUS PÅ FASTHOLDELSE AF SYGE MEDARBEJDERE LØNNER SIG

Tom Nielsen var nødt til at opgive sit job som chauffør i P. K. Justesen, men Jobcenter Slagelse fandt en løsning, der kunne fastholde ham i virksomheden – og vejen var en ny uddannelse med merit. Læs hele historien:

<http://www.partnerskab.slagelse.dk/nyheder/nyheder/2017/efteruddannelse-sikrede-toms-fremtid>

GOD TID TIL PRAKTIK VAR AFGØRENDE FOR, AT KARIN FIK ET FAST JOB



Karin Scheel og Lone W. Petersen.

En hjertesygdom og medfølgende depression tvang jurist Karin Scheel væk fra arbejdsmarkedet i 3 år. En arbejdsprøvning på Hørkram i Sorø og efterfølgende praktik samme sted på 1 år bevirkede, at Karin havde fået genoptrænet de sociale og faglige kompetencer, og hun var så heldig, at Hørkram gerne ville fastansætte hende. "Efter så lang tid væk fra arbejdsmarkedet pga. fysisk og psykisk sygdom havde jeg ingen selvtillid længere", fortæller Karin "I starten følte jeg mig som en klods om benet på alle på arbejdspladsen, men det var kun inde i mig selv, at en lille stemme sagde, at jeg ikke var god nok, for alle medarbejdere i Hørkram er bare så søde og hjælpsomme". Lone W. Petersen er HR- og Økonomidirektør i Hørkram, og hun kan nikke genkendende til Karins fortælling, "I starten krøb Karin langs panelerne, men langsomt begyndte hun at åbne op, og blive en del af virksomheden," fortæller Lone.

Først kunne Lone W. Petersen slet ikke se meningen med Karins praktik, for hvad skulle de dog bruge en jurist til og hvad skulle de sætte hende til? Virksomheden har en aftale med Jobcenter Sorø om 4 pladser til ledige borgere, der har behov for at afprøve deres arbejdsevner efter lang tids ledighed. "Vi gør det helt klart fra starten, at vi ikke har job til dem, så de ikke har en forventning om fast arbejde efter praktikken," fortæller Lone "Vi er en social ansvarlig virksomhed, der gerne vil hjælpe folk i gang på arbejdsmarkedet igen, og til opfølgningssamtalerne med borger og jobcenter er jeg meget ærlig om den enkeltes formåen.

Er det f.eks. ikke en stor virksomhed som vores, den enkelte har brug for, så fortæller jeg det, og guider dem videre til mindre virksomheder. Det er vigtigt med ærlighed hele vejen i forløbet."

For Karin blev 15 måneders jobafprøvning og praktik vejen til et fast arbejde. "Tiden har været afgørende for, at jeg kunne blive ansat i Hørkram," siger hun, "Jeg havde brug for lang tid til at vise mit værd, fordi mit selvværd var så lille, da jeg startede. Og det er jo vigtigt, at arbejdspladsen kan se, at de får en medarbejder, der kan bidrage". Lone supplerer, "Karin kan tage så mange opgaver nu, som vi ikke havde forestillet os - bl.a. opgaver der tidligere var udliciteret til eksterne advokatfirmaer." Lone fortsætter, "Medarbejderne er vigtige i vores aftale om praktikpladser. Det kræver mange ressourcer at tage et menneske ind, der skal have oplært sine personlige kompetencer, så de er arbejdsklar igen, og skal samtidig oplæres til arbejdsfunktionerne. Vores medarbejdere skal have en god oplevelse ud af det, og det skal give dem en glæde at hjælpe andre". Karin fortæller videre, "Medarbejderne på Hørkram er så søde og hjælpsomme - det slog mig lige fra starten. Hørkram er et virkeligt rart sted at være - jeg skylder virkelig Hørkram og Lone alt, for vejen til min helbredelse var dette job" slutter Karin glad.

Med 3½ års fastansættelse er det tydeligt, at de 15 måneders praktik har en rigtig god langtidseffekt.

Kilde: Karin Scheel og Lone W. Petersen, Hørkram. Jobcenter Sorø.

METTE MED AUTISME FIK ELEVPLADS - EN HISTORIE OM INDSATSEN BAG

"Det er fedt at gøre en forskel og se successen, når den samlede indsats bag et ungt menneske virker". Ordene kommer prompte fra rådgiver Tina Raasdal i Jobcenter Lejre på spørgsmålet om, hvad der godt ved hendes arbejde. Tina Raasdal kunne ligeså godt være en rådgiver i et vilkårligt jobcenter i landet, for dette er historien om, hvordan man med en stor indsats fra flere forskellige parter rykker unge sårbare mennesker videre i uddannelse og beskæftigelse.

"For godt et år siden havde jeg den første samtale med Mette", fortæller Tina Raasdal, "På papiret så det ud til, at hun skulle matches åbenlyst uddannelsesparat, for hun havde gennemført HG, men noget sagde mig, at det ikke forholdt sig sådan" Mette var for nyligt flyttet til kommunen sammen med sin familie fra en anden landsdel, og Tina fik en opringning fra forældrene, der fortalte om Mettes baggrund, hvor hun var blevet diagnosticeret med en mild grad af autisme.

"Da jeg talte med Mette første gang kunne jeg godt se, at hun havde brug for tid til at få styr på sit liv og sin fremtid," fortæller Tina, "Hun var ikke realistisk i forhold til krav til elevpladsen, og hun havde behov for at opbygge struktur, relationer og netværk". Tina fik lov at se på de sagsakter, familien havde fået udleveret fra den tidligere kommune, og det gav hende et godt billede af, hvad der skulle arbejdes med og hvordan. Den første tid med individuelle samtaler fik Tina et godt billede af Mettes udfordringer. Efter en indstilling fra Tina, fik Mette tilkoblet en ekstern mentor, der skulle hjælpe Mette med at blive realistisk i forhold til ansøgninger til praktiksteder, opsøge praktiksteder og hjælpe med praktiske ting i hverdagen. Mette ville have det bedste af det bedste, og kunsten blev at motivere hende til, at det kunne være ligeså godt at få en elevplads i Føtex, og så kunne hun senere arbejde sig op til at få job i sin yndlingsbutik. "Det er svært, når man står med et ungt menneske med autisme, der ser tingene i firkanter, og har fået den idé, at der kun er én ting, der duer," fortæller Tina, "Den eksterne mentor og jeg formåede at få motiveret Mette til at søge praktikpladser flere steder". På et tidspunkt bliver virksomhedskonsulenten fra Jobcenter Lejre også tilknyttet, og det lykkes hende at finde et praktiksted. I første omgang kommer Mette i virksomhedspraktik i 3 måneder i en detailbutik tæt på sit hjem, da en af kædens forretninger noget længere væk mangler en elev, opsøgte virksomhedskonsulenten og den eksterne mentor butikken og fik en aftale med dem om 2 måneders løntilskud, hvor de kunne få en fornemmelse for Mettes faglige og personlige kompetencer.

Tina har igennem forløbet også haft tæt kontakt til Mettes forældre. "Jeg er glad for, at jeg tidligere har været i børne- og familieafdelingen som rådgiver, for det giver mig en god ballast til at kunne hjælpe de

unge og tackle balancegangen i forhold til forældrene," siger Tina "De unges forældre har fortsat en stor interesse i den unges liv og fremtid - også selvom de er blevet 18 år - og det er værdifuldt, at jeg ved, hvilke behov forældrene har - og kommunikationen foregår selvfølgelig med den unges accept, da vi ellers har tavshedspligt. Det er rigtig godt at have forældrene som medspillere hele vejen igennem et forløb, for ellers kan det give problemer for den unge, og særligt når der er en diagnose."

Mette startede sin elevplads periode 1. september i år. "Det har været et forløb, der indtil nu har taget et år," fortæller Tina. "Såfremt Mette havde været matchet åbenlyst uddannelsesparat og skulle have stået til rådighed, havde der været stor risiko for, at Mette ville være "faldet igennem" systemet og det havde været sværere i sidste ende at samle op og nå målet omkring opstart af elevplads." I stedet matchede Tina hende uddannelsesparat, der betyder, at man har en forventning om, at den unge vil kunne starte/fortsætte uddannelse indenfor et år med en individuel indsats. "Og det har taget et år med Mette." fortsætter Tina. "Det er alpha omega, at vi kan give en tæt håndholdt indsats - og at vi er flere aktører på banen, for jeg har ikke mulighed for den tætte indsats, som den eksterne mentor har. Og virksomhedskonsulenten er god til at sparke døre ind de rette steder"

Tina har indstillet, at den eksterne mentor får 3 måneder mere til at fastholde Mette i elevpladsen og få boligsituationen på plads. "Vi havde håbet på, at Mette kunne få et netværk blandt kollegerne på arbejdspladsen, og det har vist sig at virke, for Mette har fået tilbudt en lejlighed via sit kolleganetværk, og det er jo lige sådan, det helst skal foregå" fortæller Tina glad.

I jobcenter Lejre har hver rådgiver i ungeteamet, udover de daglige samtaler med de unge, 3 mentor timer hver uge, de skal bruge til unge, som har brug for en ekstra hånd til praktiske ting, besøg på virksomheder eller rundbordssamtale ved lægen samt meget andet. Det samme gælder for rådgivere for borgere over 30 år. "Det giver en frihed til at tilrettelægge en indsats, og jeg er super glad for den ordening og i det hele taget for at arbejde i et jobcenter som Lejres" slutter Tina Raasdal.

*Kilde: Tina Raasdal, Jobcenter Lejre.
Navn er ændret og dele af historien omskrevet af hensyn til personens identitet - redaktionen er bekendt med navn og faktuelle begivenheder.*

NYT VIRKSOMHEDSPANEL SKAL SIKRE DEN LOKALE ARBEJDSKRAFT

Center for Arbejdsmarked har oprettet et nyt virksomhedspanel, der skal være med til at bringe borgere i job og samtidig sikre, at virksomhederne også fremover kan finde kompetente medarbejdere.



Faglig koordinator Line Bruun Bertelsen (th) og virksomhedskonsulenterne Finn René Sørensen og Ulla. Denk glæder sig til at byde de nye paneldeltagere velkomne.

Hvilke kompetencer har de lokale virksomheder brug for? Hvordan sikrer vi et godt samarbejde mellem jobcenter og virksomhed? Og hvordan udvikler vi i fællesskab den lokale beskæftigelsesindsats?

Center for Arbejdsmarked (CAM) i Næstved Kommune har oprettet et nyt virksomhedspanel, der skal være med til at besvare de spørgsmål.

"Vores tilfredshedsmålinger viser, at vi har en god dialog med de lokale virksomheder. Den vil vi gerne styrke endnu mere, så vi sikrer, at vi løbende lytter til virksomhedernes behov og tilpasser vores indsats til den udvikling, der er på det lokale arbejdsmarked," fortæller arbejdsmarkedschef Torben Bahn Petersen og fortsætter:

"Det giver os en mulighed for at arbejde endnu mere målrettet og resultatorienteret for at hjælpe vores ledige borgere i beskæftigelse."

Tættere samarbejde med virksomhederne

13 ledere fra private virksomheder i Næstved Kommune har meldt sig til panelet, og det første møde er blevet holdt. Her så panelet blandt andet nærmere på virksomhedsstrukturen i Næstved og hvilke muligheder, der er for et godt samarbejde med jobcentret samt hvilke udfordringer, vi sammen kan løse. Ligesom der blev talt om, hvilke nye temaer og initiativer der er vigtige at arbejde videre med i panelet.

Alle ledere og medarbejdere i CAM kan fremover fremlægge et konkret projekt eller en ny indsats for virksomhedspanelet, der så kan komme med deres tilbagemeldinger og udviklingsforslag.

"Ved at deltage får virksomhederne indflydelse på de indsatser og projekter, vi sætter i gang. Ligesom de vil få en indsigt i, hvordan vi kan bidrage til deres vækst i vores arbejde med at rekruttere og fastholde medarbejdere," fortæller faglig koordinator i CAM Line Bruun Bertelsen, der sammen med en arbejdsgruppe står for virksomhedspanelet, som bliver samlet cirka hvert kvartal.

Stor betydning for ledige borgere

CAM samarbejder i dag med en række forskellige virksomheder. 167 har indgået en partnerskabsaftale, hvor de kan trække på CAMs virksomhedskonsulenter, når de blandt andet skal rekruttere eller fastholde medarbejdere.

"Vores virksomhedsservice er en rigtig vigtig del af vores arbejde, fordi vi kan se, at det gode samarbejde har en stor betydning for vores ledige borgere. Hver måned er det med til at hjælpe borgere i job, fordi de begynder i den helt rigtige virksomhed, hvor de kan trives," siger Torben Bahn Petersen.

Kilde: Center for Arbejdsmarked, Næstved Kommune

FRA SMØRREBRØDSJOMFRU TIL AGROASSISTENT



Inge Hjørdis Nielsen Pedersen: "Selv om en ornes primære formål er, at lugte og dermed hjælpe søerne til at gå i brunst, så kan den vel godt få lov til at have det godt og få en lille løbetur, inden den skal ud og præstere".

Inge Pedersen har i mange år arbejdet som smørrebrødsjomfru, men i 2012 var det tid til, at der skulle ske noget nyt. Hun var træt af de mange års dårlige omgangstone i køkkenet og valgte derfor, at gå nye veje. Efter nogle år, hvor hun arbejdede som rengøringsassistent, gjorde hendes arbejdsmarkedskonsulent i jobcentret hende opmærksom på muligheden for at blive uddannet som agro-assistent.

Da Inge altid har elsket dyr og går meget op i dyrevelfærd, tænkte hun, at det da var et forsøg værd, hvis det på den måde kunne lykkes at få et fast arbejde. Uddannelsen startede lidt turbulent, da det første praktikforløb bekræftede Inge i, at dyrevelfærd betød rigtig meget for hende. Derudover blev Inges OCD og fokus på bakterier vakt til live, da hun naturligvis ofte befandt sig i en arbejdssituation, der indebar afføring, syge grise der skulle aflives mv. Det betød, at hun efter nogle dages praktik afbrød uddannelsen, selvom hun ellers var blevet rigtig glad for faget i sin helhed. Inge

beskriver sin OCD på denne måde: "Den ene dag er jeg helt oppe at køre over, hvor skægt det er at arbejde med dyr, og den næste kan jeg så bruge al min energi på at fokusere på alle de bakterier og sygdomsfarer, der er omkring mig."

Heldigvis fik TUC vejlederen overbevist Inge om at give uddannelsen en ny chance på et nyt praktiksted. Et praktiksted, der kom til at betyde alverden for, at hun gennemførte. Driftslederen på stedet var nemlig selv bekendt med sygdommen OCD, og formåede at give hende lige dele nødvendige pusterum og venlige spark bag i, når der var en ny grænseoverskridende opgave, der skulle løses. Som Inge selv forklarer det: "Jeg er blevet stærkere af min sygdom ved hjælp fra min praktikplads" og fortsætter: "Sørg for at komme ud i en virksomhed som forstår dine udfordringer, og som kan give dig et venligt skub, når det er nødvendigt."

I starten af 2017 blev hun færdiguddannet som agroassistent med et flot 10-tal, og startede umiddelbart efter et arbejde hos en landmand på ordinære vilkår. Foråret og sommeren har budt på forskellige vikariater, og Inge leder stædigt efter en gård på Sjælland, hvor hun kan blive fastansat. "Jeg håber, at landmændene snart får øjnene op for alt det, jeg har at byde på i kraft af min uddannelse og min enorme kærlighed for dyr og deres almene velfærd."

Kilde: Center for Familie, Social & Beskæftigelse, Faxe Kommune.

"POLITIKERNES REKRUTTERINGSSERVICE" PÅ FOLKEMØDET



På billedet ses fra venstre mod højre: MF Torsten Gejl, borgmester Pernille Beckman, regionsrådsmedlem Jan Hendeliowitz og borgmester Knud Erik Hansen.

Som lovet i juni udgaven af "De gode historier", bringer vi her beretning fra eventen på Folkemødet på Bornholm. Flere politikere fra Folketinget, Region Sjælland og kommunerne var igennem en kompetenceafklaring og fik præsenteret aktuelle job, de kunne søge. Udover at nogle af de mere muntre jobtyper vakte meget morskab hos politikerne, var de også overrasket over, hvordan de mere seriøse job var ramt lige i plet i forhold til deres kompetencer. De var samtidig meget interesserede i at høre om rekrutteringssamarbejdet mellem alle kommunerne på Sjælland og Skåne. Eventen lagde op til efterfølgende debat om arbejdskraft i Greater Copenhagen.

Borgmester i Faxe, Knud Erik Hansen, var igennem job-maskinen, hvor han blandt andet fik tilbudt job som Peacemaker i FN i New York og DJ på Grønland. Sidstnævnte job vakte stor morskab både hos ham og blandt publikum i Greater Copenhagen teltet. Læs artiklen her:

<http://www.danskekommuner.dk/Nyhedsarkiv/2017/Juni/17/Maske-fremtidig-DJ-pa-Gronland/>

HANDICAP ELLER EJ - ALLE KAN LEVERE EN GOD ARBEJDSKRAFT



Marlene er kommet i job via isbryderordningen.

"Alle kan risikere at blive handicappede, derfor skal arbejdspladserne være mere åbne overfor at tage folk med fysiske handicap ind - og jeg håber, at regeringen vil arbejde for det," siger Marlene, der efter lang tids uddannelse og søgen er kommet i job via Isbryderordningen (Se side 2 om Isbryderordningen). Marlene er født med et handicap, Arthrogryposis multiplex congenita, der betyder nedsat muskelmasse, stive led og dårlig balance, men på trods af sine fysiske begrænsninger, kan hun levere en arbejdsindsats. "Mange uden handicapdiagnose har dårlig ryg, dårlige knæ etc., og de arbejder jo også fuldt normalt," konstaterer Marlene.

En fighter

Da hun blev 18 år ville kommunen give hende en førtidspension, men Marlene ville noget andet. Hun ville have et arbejde. Efter 5 år på Holeby Bibliotek skulle der skæres ned, og Marlene blev afskediget i 4. fyringsrunde. Hun var på det tidspunkt blevet berettiget til fleksjob og fandt ud af, at man kunne ud-

danne sig under den ordning med revalidering. "På jobcentret havde jeg kontakt med Michael, der har hjulpet mig hele vejen igennem," fortæller Marlene "Han var med til at argumentere for, at jeg skulle have en ny uddannelse via revalidering". Da uddannelsen var færdig, vurderede kommunen, at Marlene ville kunne arbejde mere end 20 timer om ugen, og så var hun ikke berettiget til fleksjob. "Det var på den ene side hårdt at få at vide, men på den anden side er jeg også glad for at slippe for at være en del af systemet. Jeg vil klare mig selv," fortæller Marlene med fasthed i stemmen.

Michael kom på banen igen, efter Marlene var færdiguddannet som pædagog, for nu skulle der findes et job. "Jeg har søgt meget, men det er som om, at man på arbejdspladserne er bange for at tage handicappede ind," siger Marlene "Men jeg er typen, der vil selv, og jeg ved, at jeg kan lægge et ligeså godt arbejde som andre og er 100 % pligtopfyldende".

Michael fortæller, at han begyndte at undersøge mulighederne, da han skulle hjælpe Marlene med at finde et job, og her faldt han over isbryderordningen. "Det er en rigtig god ordning, og jeg vil helt klart bruge den noget mere," fortæller han. (Se side 2). Marlene havde nogle begrænsninger i forhold til hvilke typer pædagogarbejde, hun kunne udføre. "Det er klart, at det bedste for mig er at arbejde med voksne, for det er ikke så fysisk krævende," fortæller Marlene. Michael fandt frem til demensafdelingen på et plejehjem, hvor Marlene er ansat som pædagog. "Jeg har en personlig assistance til at varetage arbejdet i køkkenet, for det kan jeg ikke uden at mine led bliver overbelastet, men så kan jeg så meget andet," fortæller hun.

Marlene er ansat frem til sommer 2018 ved hjælp af Isbryderordningen, og selvfølgelig er hun bekymret for, om hun kan blive eller om hun er nødt til at finde et nyt arbejde. "Det er meget svært som handicappet at få en plads på arbejdsmarkedet," fortæller hun. Hun håber, at hun kan blive i demensafdelingen, for hun er meget glad for det.

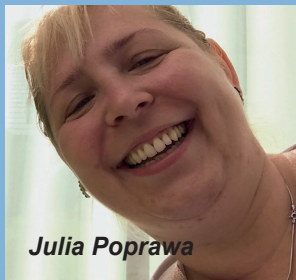
Kilde: Kilde: Marlene Poulsen og virksomhedskonsulent Michael Bengtsson, Jobcenter Lolland.

10 ÅRS SAMARBEJDE OM SOCIALT ANSVAR

Medarbejderne i Føtex Korsør har overskud og tålmodighed til at hjælpe ledige med at finde tilbage på arbejdsmarkedet. Et godt samarbejde med Jobcenter Slagelse er nøglen til, at det lykkes med at Føtex Korsør kan vise socialt ansvar. Læs historien:

<https://partnerskab.slagelse.dk/nyheder/nyheder/2017/ledige-faar-nye-muligheder>

JULIA ER KOMMET I JOB EFTER FORLØB HOS COACH



Julia Poprawa

I Solrød kommune har de en virksomhedskonsulent ansat, der både har funktion som virksomhedskonsulent og coach for sygedagpengemodtagere. Coachen har været Julias hjælp til at komme tilbage på arbejdsmarkedet.

Jeg arbejder på et plejehjem, hvor jeg hjælper i køkkenet, med rengøring og med tøjvask, og jeg er så glad for det," fortæller Julia. "Da jeg startede på plejehjemmet, blev jeg meget overrasket over, at kollegerne er så søde - alle hjælper hinanden" Julia skulle kun have få samtaler sammen med coachen, og så var hun klar til at komme tilbage til arbejdsmarkedet. "Jeg er glad for at vågne hver dag og skal på arbejde på det dejlige sted," slutter Julia.

Thomas Grønberg er coachen, der har fået Julia tilbage på arbejdsmarkedet. Han har stor ros til plejehjemmet i Roskilde, der gør et stort stykke arbejde for det psykiske arbejdsmiljø. Som kombineret virksomhedskonsulent og coach har han nogle fordele, når han skal arbejde målrettet med borgere på syge-

dagpenge. Hans arbejde består i at motivere og give håb til borgerne. Konkret arbejder han sammen med borgerne om at få kortlagt deres situation og muligheder. Hvis sygemeldingen for eksempel handler om stress, så hjælper han dem også til at få et beredskab til ikke at stresse ved at finde ind til kernen i stressmønsteret.

"Flere kommer også med ønsket om at skifte branche, fordi de har fået en dårlig oplevelse på en arbejdsplads, men det er ikke altid den bedste vej frem," fortæller Thomas "Nogle gange giver de dårlige oplevelser negative forventninger, men en praktik på en god arbejdsplads kan vende det hele, så borgerne vælger at blive i deres branche og er glade for det."

Erfaringerne viser, at virksomhedspraktikker er gode til at hjælpe borgerne på vej, og for Thomas er det en fordel at have coachdelen med i jobbet som virksomhedskonsulent: "Den coachende tilgang giver ofte gode løsninger, fordi borgerne inviteres på banen og får støtte til at flytte sig undervejs", fortæller Thomas.

Kilde: Julia Poprawa. Thomas Grønberg, Jobcenter Solrød.

BRUGTE SINE NETVÆRKSRELATIONER TIL AT FÅ EN FLYGTNING ANSAT

Lise Baadsgaard Jepsen, rektor på Niels Steensens Gymnasium, sendte en forespørgsel til Solrød Kommune, da hun ønskede at ansætte en flygtning til at arbejde i deres kantine. Årsagen til, at valget faldt på Solrød til at varetage rekrutteringen, var at Lise brugte sit private netværk, idet hun kender en, der arbejder i Jobcenter Solrød.

Lise ville gerne udvise social ansvarlighed og hjælpe til integration af en flygtning på det danske arbejdsmarked. Hadia fra Syrien fik tilbudt ansættelse på løntilskud i august 2016.

Alt gik ikke glat fra starten

Hadia var i starten i kantine, men det var ikke helt gnidningsløst. Der tænkte Lise og virksomhedskonsulent på muligheder frem for at opgive, og de fandt på nogle små løsninger, for at det skulle komme til at fungere bedre.

Lise Baadsgaard Jepsen delte Hadia's arbejdsopgaver op, så hun dels var i kantine og dels i rengøringen. Efter noget tid fungerede tingene bedre. Hadia har helt fra starten være smilende og positiv, og det smittede også af på alle de andre på gymnasiet. Hadia fik en midlertidig ordinær ansættelse på 25 timer om ugen fra januar 2017 til maj 2017 og efterfølgende blev hendes kontrakt forlænget med en barsels vikariat på fuld tid.

Det går rigtig godt

Hadia fungerer rigtig fint i dag på sin arbejdsplads og varetager et barselsvikariat på fuld tid med stor tilfredshed fra arbejdsgiver, kolleger og elever omkring hende.

Denne succes er opnået ved tæt samarbejde og stor engagement fra Lise Baadsgaard Jepsen - Rektor og i det fælles mål for at hjælpe Hadia til at integrere sig på det danske arbejdsmarked.

Lise Baadsgaard Jepsen selv fortæller, at hun har oplevet Jobcenter Solrød som yderst professionel, for har der været det mindste, er virksomhedskonsulent gået ind i det. Det gode samarbejde betyder, at de ønsker at bruge Jobcenter Solrød til at finde en medarbejder mere, som de aktuelt står og mangler.

Kilde: Jobcenter Solrød og rektor Lise Baadsgaard Jepsen, Niels Steensens Gymnasium.

KLAR TIL JOB!



Zerzghi Zenawi og Michael Sørensen

Jobcenter Faxe og Finn L. & Davidsen har i flere år haft et tæt samarbejde om at skabe nye muligheder for tre unge mænd fra Eritrea.

Filmon Ambasjer, Samuel Yohannes og Zerzghi Zenawi ankom til Faxe i foråret 2015. I begyndelsen af 2016 kom de tre mænd i 13 ugers praktik, og nu halvandet år senere er de blevet en integreret del af virksomheden og er blevet ansat som arbejdsmænd på ordinære vilkår.

Kollegaerne hos Finn L. & Davidsen har taget godt i mod Filmon, Samuel og Zerzghi. De forklarer gerne, hvordan en opgave skal løses en ekstra gang til eller tilbyder et lift hjem fra julefrokosten. Kollegaerne fra Eritrea er med til at skabe værdi for virksomheden, da alle er enige om, at Finn L. & Davidsen er en arbejdsplads, hvor der er plads til alle, der kan og vil uanset baggrund.

Zerzghi, som er den ældste af de tre, har især klaret sig godt. Han har fuldført danskuddannelsen, har fået familiesammenføring med sin kone og tre børn og er den af de tre, der arbejder mest selvstændigt på pladsen.

Dette skyldes måske, at hans kollega Michael Sørensen, VVS-montør, har valgt at køre med Zerzghi

til og fra Dalby, og hjælper ham gerne med at forstå forskellige breve eller hjælper ham med at forstå, hvordan det danske samfund er skruet sammen.

Michael fortæller: "Zerzghi startede med at være en almindelig kollega, men jeg opdagede hurtigt, at han var mere end det." Zerzghi Zenawi tilføjer: "Min gode kammerat, Michael, hjælper mig med at løse hverdagens problemer. Det betyder alt for mig." Lasse Houengaard, ejer af virksomheden, siger: - "Det er min overbevisning, at en mentor spiller en afgørende rolle for, om integrationen kan lykkes. Når Michael frivilligt vælger at bruge sin fritid på at hjælpe, så betyder det, at Zerzghi hurtigere bliver en del af fællesskabet."

Faxe Kommune har et stærkt fokus på at hjælpe kommunens nytillkomne borgere i uddannelse eller arbejde. Dette fokus har blandt andet betydet, at Jobcenter Faxe i 1. og 2. kvartal 2017 har etableret 19 IGU-jobs (integrations-grunduddannelse), 10 er blevet selvforsørgende, syv har fået ordinære timer og 15 er ansat i løntilskud. Denne fremgang er resultatet af et ståltsat fokus på varig beskæftigelse og et tæt samarbejde med virksomhederne.

Kilde: Center for Familie, Social & Beskæftigelse, Faxe Kommune.