



Miljøministeriet
Miljøstyrelsen

Natura 2000-handleplan 2022-2027

Klinteskov og Klinteskov Kalkgrund

Natura 2000-område nr. 171

Habitatområde H150 og H207

Fuglebeskyttelsesområde F90

Titel: Natura 2000-handleplan for N171 Klinteskov og Klinteskov Kalkgrund

Udgiver: Vordingborg Kommune og Miljøstyrelsen

År: 2024

Forsidefoto: Stor Gøgeurt, som findes på mange af kalkoverdrevene i området, foto: Miljøstyrelsen.

Baggrundskort: © Styrelsen for Dataforsyning og Infrastruktur

Må citeres med kildeangivelse.



Miljøministeriet
Miljøstyrelsen



Indhold

1. Resumé	4
2. Baggrund	6
2.1 Den lovgivningsmæssige ramme	6
2.2 Miljøvurdering af handleplanerne.....	7
3. Gennemførelse af Natura 2000-handleplan for sidste planperiode	8
3.1 Redegørelse for gennemførelse af sidste Natura 2000-handleplan	8
Eksempler på indsatser gennemført i perioden 2016 - 2021	11
4. Behov for indsatser	13
5. Indsatser fordelt på aktør	15
6. Prioritering af den forventede indsats	16
7. Forventede initiativer og plan for interessentinddragelse	18
Bilag 1: Resumé af offentlige lodsejeres planer for forvaltningsindsatser	19
Bilag 2: Kortbilag	20
Bilag 3: Udpegningsgrundlag	21
Bilag 3: Overordnede og konkrete målsætninger samt generelle og område-specifikke retningslinjer i Natura 2000 planens indsatsprogram	22

1. Resumé

Handleplanen for N171 Klinteskov og Klinteskov Kalkgrund beskriver den indsats, der skal igangsættes i Natura 2000-området inden udgangen af 2027 - dog udgangen af 2033 for de skovbevoksede, fredskovspligtige arealer. Natura 2000-området består af F90 Klinteskov og H150 Klinteskov og H207 Klinteskov Kalkgrund.

Det overordnede mål for området er beskrevet i afsnit 3.1 i Natura 2000-planen og de konkrete mål i afsnit 3.2. Generelt gælder for dette område, at den samlede forekomst af naturtyper, arter og fugles levesteder i Natura 2000-området, uanset om de er kortlagt, skal være stabil eller i fremgang, såfremt de naturgivne forhold giver mulighed for det.

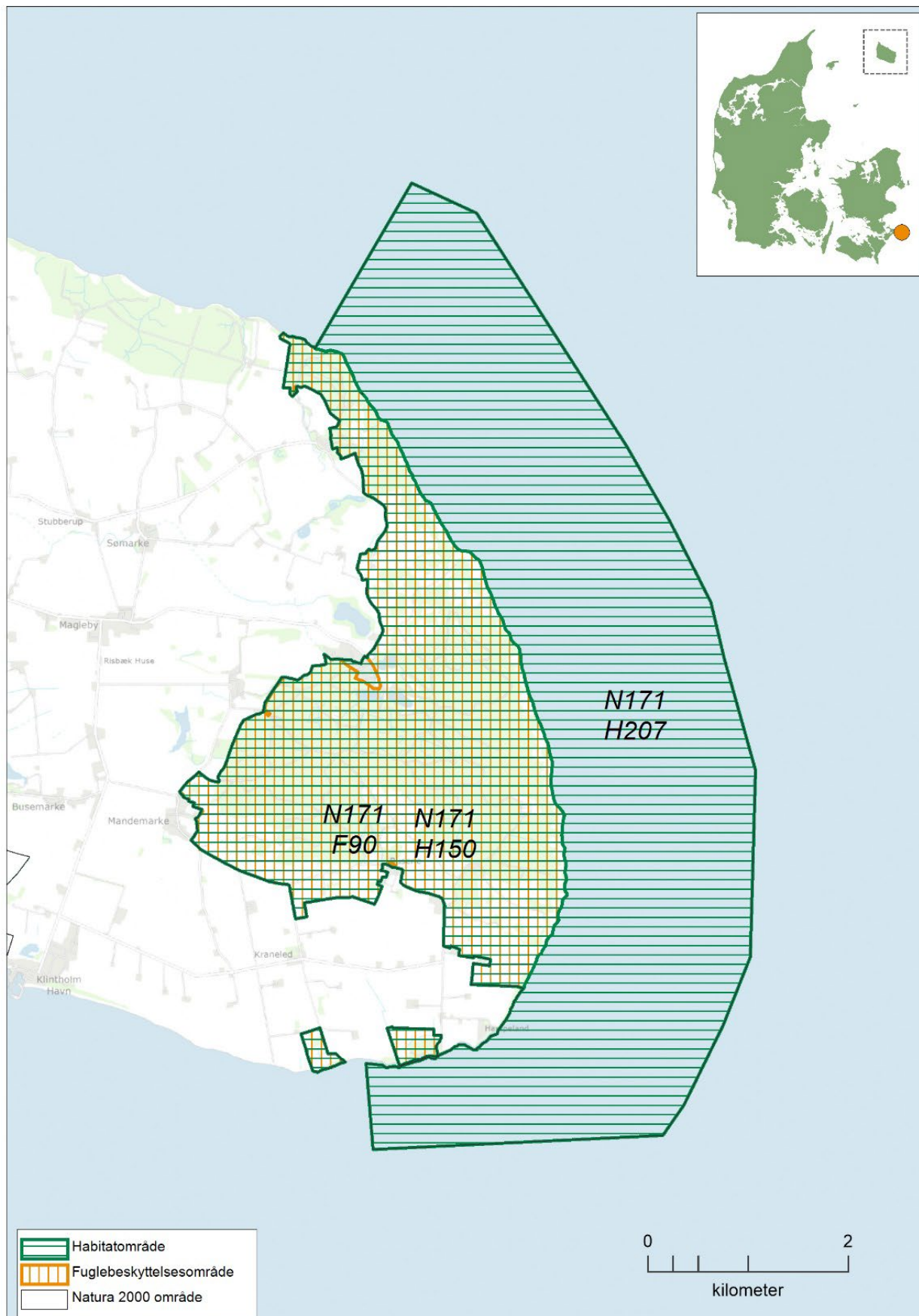
Målsætningerne konkretiseres i Natura 2000-planens afsnit 4.1 og 4.2 i form af nogle generelle og områdespecifikke retningslinjer for indsatsprogrammet.

Hovedformålet med indsatserne i perioden 2022-27 er:

1. Fokus på mere naturlige processer og naturens robusthed
2. Sikre og forbedre tilstanden af den eksisterende natur og levesteder
3. Bekæmpe invasive arter

Særligt fokus vil være på at sikre og udvide tørbunds naturtyper, som kalkoverdrev og tørt kalksandsoverdrev og skabe store sammenhængende naturområder i LIFE ORCHIDS-projektet til gavn for en række truede arter i området. Skovnaturtype bevarende drift og pleje, herunder urørt skov vil ligeledes være et særligt fokusområde.

Indsatsen udføres både på offentlige og private arealer i området. Projekter på private lodsejeres arealer gennemføres i videst muligt omfang gennem frivillige aftaler. Der findes blandt andet en række understøttende tilskudsordninger, som kan søges gennem Landbrugsstyrelsen og Miljøstyrelsen, samt midler til LIFE-projekter som medfinansieres af EU.



Kortet viser afgrænsningen af Natura 2000-område N171. Natura 2000-området består af habitatområderne H207 og H150 (vandret grøn skravering) og fuglebeskyttelsesområde F90 (lodret orange skravering).

2. Baggrund

Miljøstyrelsen har udarbejdet Natura 2000-planer for 257 Natura 2000-områder, som indgår i den danske del af det europæiske Natura 2000-netværk. Planerne beskriver målene for det enkelte Natura 2000-område og fastlægger de indsatser, der skal ske inden for planperioden 2022–27. Natura 2000-planerne kan ses på Miljøstyrelsens hjemmeside www.mst.dk.

Ud fra Natura 2000-planerne er der udarbejdet Natura 2000-handleplaner for de enkelte Natura 2000-områder. Handleplanerne skal medvirke til at gennemføre Natura 2000-planerne for de enkelte områder. Denne handleplan er udarbejdet af Vordingborg Kommune og Miljøstyrelsen på grundlag af Natura 2000-plan for N171 Klinteskov og Klinteskov Kalkgrund.

Hver kommune er ansvarlig for de dele af handleplanen, der vedrører kommunens geografiske område på land og kommunens kystnære områder. Kommunerne er ansvarlige for, at handleplanerne gennemføres inden udgangen af 2027. Miljøstyrelsen er ansvarlig for at udarbejde en skovhandleplan for de skovbevoksede, fredskovpligtige Natura 2000-arealer med skovhabitatnatur inklusiv arealer nævnt i skovlovens §28 (herfra omtalt som skovbevoksede, fredskovpligtige arealer). Der skal gennemføres en planlægning hvert 12. år. Den aktuelle planperiode er 2022-2033. Miljøstyrelsen er ansvarlig for, at indsatserne på de skovbevoksede, fredskovpligtige arealer gennemføres inden udgangen af år 2033.

Kommunernes handleplan og Miljøstyrelsens skovhandleplan sammenskrives og udmøntes i denne samlede Natura 2000-handleplan.

Offentlige lodsejere, som ejer arealer i Natura 2000-området, kan vælge at gennemføre Natura 2000-planen direkte i egne planer for forvaltningsindsatser (eks. drifts- og plejeplaner). Der udarbejdes ikke handleplan for de offentlige lodsejeres arealer, hvor de selv udarbejder planer for forvaltningsindsatser, hvorfor data fra deres arealer ikke indgår i selve handleplanen men kun fremgår af bilag 1. Naturstyrelsen ønsker selv at udarbejde plan for forvaltningsindsats for egne arealer, og resuméer af disse planer kan ses i bilag 1. Hvis der er behov for at tydeliggøre ansvarsfordelingen mellem aktører (heriblandt offentlige lodsejere med egne planer for forvaltningsindsatser), tydeliggøres dette i kapitel 5.

2.1 Den lovgivningsmæssige ramme

Den lovgivningsmæssige baggrund for handleplanerne findes i:

- miljømålsloven (lovbekendtgørelse nr. 692 af 26. maj 2023)
- naturbeskyttelsesloven (lovbekendtgørelsen nr. 1392 af 2. oktober 2022)
- bekendtgørelse om kommunalbestyrelsernes Natura 2000-handleplaner (bekendtgørelse nr. 944 af 27. juni 2016)
- bekendtgørelse af lov om skove (lovbekendtgørelse nr. 690 af 26. maj 2023)
- bekendtgørelse om tilvejebringelse af Natura 2000-skovplanlægning (bekendtgørelse nr. 946 af 27. juni 2016)

Det er kommunalbestyrelsen, der er ansvarlig for at gennemføre Natura 2000-planen på de privatejede arealer. Dog er det Miljøstyrelsen, der er ansvarlig for de privatejede, skovbevoksede, fredskovpligtige arealer. Offentlige lodsejere er ansvarlige for at gennemføre Natura 2000-planen på deres egne arealer.

Handleplanen skal ifølge lovgivningen indeholde nedenstående:

- En prioritering af myndighedens forventede forvaltningsindsats i planperioden på baggrund af en opgørelse af behovet for konkrete forvaltningstiltag.
- De forventede initiativer, som myndigheden vil tage for at gennemføre Natura 2000-handleplanen, herunder en plan for interessentinddragelse.
- En oversigt over fordelingen af indsatsten mellem kommunale myndigheder, Miljøstyrelsen og offentlige lodsejere.
- En redegørelse for gennemførelsen af handleplanen for den forudgående 6 års periode (dog 12 års periode for de skovbevoksede, fredskovpligtige arealer), der gør det muligt at vurdere, i hvilket omfang Natura 2000-handleplanen er gennemført for den forudgående periode.

Handleplanen skal ikke omfatte offentligt ejede arealer, hvis der for disse arealer er udarbejdet/udarbejdes en plan for forvaltningsindsatsen, der er i overensstemmelse med de fastsatte mål for naturtilstanden i Natura 2000-planen. Der indsættes et resumé af de offentlige planer i handleplanens bilag.

Handleplanen skal være så konkret, at dens gennemførelse kan vurderes. Dog må handleplanen ikke foregribe det præcise indhold af de aftaler eller afgørelser, der træffes i forhold til den enkelte lodsejer i forbindelse med gennemførelsen af handleplanen.

Handleplanen skal i samspil med vandplanlægningen realisere Natura 2000-planen for så vidt angår vandbehov for de naturtyper, som er direkte afhængige af et vandøkosystem. Natura 2000-planens mål om forbedret vandkvalitet i større søer, vandløb, fjorde og kystvande realiseres gennem indsatsen i vandplanlægningen og skal ikke indgå Natura 2000-handleplanerne.

2.2 Miljøvurdering af handleplanerne

Natura 2000-handleplanerne er en type af planer, som kan være omfattet af krav om miljøvurdering i henhold til Bekendtgørelse af lov om miljøvurdering af planer og programmer og af konkrete projekter (VVM) (lovbekendtgørelse nr. 4 af 3. januar 2023) – herefter refereret til som miljøvurderingsloven.

Ved vurderingen af om en handleplan er omfattet af Miljøvurderingsloven ses på kriterierne i lovens § 8. Erfaringsmæssigt er der en del handleplaner, som ikke vil være omfattet af miljøvurderingsloven. Det afhænger dog i alle tilfælde af det konkrete indhold af handleplanen, og der skal derfor altid foretages en særskilt vurdering for hver plan.

Denne handleplan er blevet vurderet i forhold til, om den er omfattet af miljøvurderingsloven. Det er vurderet, at den ikke er omfattet af miljøvurderingsloven og der dermed ikke skal udarbejdes miljøvurdering af handleplanen.

Der er vurderet på, om handleplanen sætter nye rammer for fremtidige anlægstilladelser, eller om den vurderes at kunne påvirke internationalt udpegede naturbeskyttelsesområder væsentligt jfr. miljøvurderingslovens §8.

Det er myndighedens vurdering, at handleplanen ikke sætter nye rammer for fremtidige anlægstilladelser.

Det er myndighedens vurdering, at handleplanen er undtaget fra habitatdirektivets artikel 6, stk. 3 og dermed fra vurdering efter miljøvurderingsloven, fordi planerne er "direkte forbundet med eller nødvendige for lokalitetens forvaltning" jfr. artikel 6, stk. 3, 1. pkt. Handleplanen anses som direkte forbundet med og nødvendig for Natura 2000-områdets forvaltning.

For samtlige Natura 2000-planer er der foretaget en strategisk miljøvurdering (SMV). Natura 2000-planerne og de tilhørende miljøvurderinger kan findes på Miljøstyrelsens hjemmeside under Natura 2000, tredje generation planer (2022-2027).

3. Gennemførelse af Natura 2000-handleplan for sidste planperiode

3.1 Redegørelse for gennemførelse af sidste Natura 2000-handleplan

Handleplanerne for anden planperiode har været gældende siden udgangen af 2017. Kommunen har i den mellemliggende periode arbejdet for at gennemføre den indsats, der blev beskrevet i Natura 2000-planen for planperioden 2016-2021. For de skovbevoksede, fredskovspligtige arealer har Miljøstyrelsen arbejdet for at gennemføre indsatserne, der blev beskrevet i første generation af Natura 2000-planen fra 2010-2015 og videreført i anden planperiode 2016-2021.

Hovedparten af de beskrevne indsatser for planperioden 2016-2021 finansieres af statslige tilskudsordninger som lodsejere og kommuner kan søge i årlige tilsagnsrunder. Det gælder indsatser som f.eks. rydning af uønsket opvækst, etablering af naturlige vandstandsforhold, græsning eller høslæt, udvidelse af naturtyper. Kommunerne supplerer i mindre omfang denne indsats – og andre ikke støtteberettigede indsatser - på egne og privatejede arealer via egne midler, fondsmidler, DUT midler eller EU LIFE-projekter.

Det er muligt at få et samlet overblik over tilskudskompenserede indsatser i Natura 2000-områderne i "Sammenfatning af Natura 2000-planerne 2022-2027" på Miljøstyrelsens hjemmeside.

Nedenstående tabeller viser en oversigt over de realiserede, påbegyndte og planlagte projekter inden for Natura 2000-området.

Tablet 1: Følgende indsatser er finansieret via kommunernes egne midler eller DUT-midler*.

	Indsats	Kommunalt ejet	Privatejet
Vordingborg Kommune	Rydning af uønsket opvækst herunder genrydning	-	5 hektar kalkoverdrev. Opvækst af buske bekæmpet løbende igennem planperioden
	Græsning eller høslæt	-	Er sket via statslige støtteordninger jf. tabel 2
	Bekæmpelse af problemarter	-	5 hektar
	Udvidelse af naturtyper	-	3 hektar nyt kalkoverdrev etableret og har skabt sammenhæng med eksisterende overdrev.
	Skovnaturtyper uden fredskovspligt: Skovnaturtypebevarende drift og pleje	-	Ingen indsats.
	Sikre sammenhæng og øge robustheden af naturtyperne Kalkoverdrev med vigtige orkidéforekomster og tørt kalksandsoverdrev	-	8 hektar kalkoverdrev sikret sammenhæng.
	Truede naturtyper: kalkoverdrev med vigtige orkidéforekomster, tørt kalksandsoverdrev, surt overdrev, rigkær sikres mod tilbagegang med hensigtsmæssig hydrologi, drift og pleje.	-	8 hektar kalkoverdrev sikret sammenhæng
	Sikring af bredøret flagermus' sommer- og vinterkvarterer	-	Kortlægning af flagermus er sket –

	Indsats	Kommunalt ejet	Privatejet
			ingen konkret indsats vurderet nødvendig
	Sikring af uforstyrrethed omkring vandrefalk og hvepsevåges rede i yngletiden	-	Ingen konkret indsats vurderet nødvendig. Naturstyrelsen varetager hensyn til vandrefalk på ynglepladser på Klinten

* Omfatter ikke offentlige arealer, hvor ejeren gennemfører Natura 2000-planen i egne planer for forvaltningsindsatser. Se resumé af plan for forvaltningsindsatserne i bilag 1.



Sommerfuglen, Sortpletet blåfugl (*Phengaris arion*) har sit eneste levested i Danmark på kalkoverdrevene i Natura 2000-området. Foto Vordingborg Kommune, Carsten Horup.

Tabel 2: Følgende indsatser er finansieret gennem landdistriktsmidler eller anden finansiering og gælder arealer, der ikke er skovbevoksede, fredskovspligtige arealer*.

	Indsats	Kommunalt ejet	Privatejet
Vordingborg Kommune	Pleje af græs- og naturarealer	-	28,5 ha
	Forberedelse til afgræsning (etablering af hegn mv.)	-	14,4 ha

* Omfatter ikke offentlige arealer, hvor ejeren gennemfører Natura 2000-planen i egne planer for forvaltningsindsatser. Se resumé af plan for forvaltningsindsatserne i bilag 1.

Skovbevoksede, fredskovspligtige arealer følger en 12 års-cyklus, og første planperiode for disse løber således fra 2010 til 2021. Tabel 3 neden for viser status for de gennemførte eller igangværende indsatser i perioden 2010-2021 beliggende i kortlagt habitatskov inden for Natura 2000-området. Indsatserne er opgjort på indsatstype. Der kan være gennemført flere indsatser på det samme areal, hvorved samme areal kan fremgå flere gange (eksempelvis skovnaturtypebevarende drift og pleje forud for urørt skov, eller forbedring af hydrologi på samme areal, hvor der også er udført skovnaturtypebevarende drift og pleje). Indsatsplanerne for arealerne blev først udgivet i skovhandleplanerne i 2012.

Tabel 3 er baseret på tinglyste indsatser såsom urørt skov, på data fra tilskudsordningerne (beror på tilsagnsdata, hvorfor arealet for indsats kan være overestimeret i forhold til den endelige indsats, idet der altid vil være en vis del af de givne tilsagn, der ikke udnyttes). Der kan være usikkerheder i de indhentede data fra tilskudsordningerne fra 2010-15. Miljøstyrelsen har endvidere indhentet data for gennemførte indsatser i habitatnaturtyper på skovbevoksede fredskovsarealer fra offentlige myndigheder, og anvendt data i det omfang, Miljøstyrelsen har modtaget disse.

Tabel 3: Gennemførte indsatser på skovbevoksede, fredskovspligtige arealer. Tallene dækker over perioden 2010-2021.

Indsats	Tilskudsfinansiering på private arealer ¹ (ha)	Offentlige arealer ² (ha)	Total (ha)
Forbedring af hydrologi*	0	0	0
Indsatser m.h.p. lysåben natur**	4	22	26
Skovnaturtypebevarende drift og pleje***	0	153	153
Urørt skov	0	184	184

¹ Indsatser på private arealer dækker over indsatser, som er tilskudsfinansierede.

² Indsatser på offentlige arealer dækker hovedsageligt over indsatser gennemført via lodsejeres egne midler men kan også være dækket af tilskudsordninger.

* Forbedring af hydrologi dækker over lukning af dræn og grøfter samt ophør med vedligeholdelse af afvanding

** Indsatser for lysåben natur dækker over græsning, hegning og rydning med henblik på lysåben natur.

*** Skovnaturtypebevarende drift og pleje dækker over flere indsatser, heriblandt sikring af naturtyper, træer til naturligt henfald, natur nær skovdrift, rydning af uønsket opvækst, problemarter og invasive arter samt skovgræsning og foryngelse.

Tabel 4: Følgende LIFE-projekter er iværksat i området (arealerne for LIFE-projekter i skovbevoksede, fredskovspligtige arealer indgår også af opgørelsen i tabel 3)

Naturstyrelsen	<i>LIFE Open Woods – LIFE 18/NAT/DK/000747. Klinteskoven indgår i projektet, hvis formål bl.a. er at forbedre naturtilstanden i skovene ved genskabelse af naturlig hydrologi, mere dødt ved, samt lysstilling af træer. Projektet forløber i perioden 2019-2027.</i>
-----------------------	---

I planperioden 2022-2027 gennemfører Vordingborg Kommune og Naturstyrelsen: *LIFE ORCHIDS – LIFE22 – NAT-DK-LIFE ORCHIDS – 101113801. Dialog med Klintholm Gods om projektet siden 2020, projektet endeligt godkendt 2023. Forløber til 2028. Etablering af nye overdrev, forbedring af eksisterende overdrev, skabe sammenhæng mellem overdrev, etablering af spotpleje for orkidéer, sikring af urørt skov og gennemførelse af supplerende opdrætningsprogram for sortpletet blåfugl.*

Ud over de ovennævnte indsatser har myndighederne søgt at gennemføre Natura 2000-handleplanen gennem følgende tiltag:

Vordingborg Kommune:

- LIFE ORCHIDS - Projektformulering, fundraising, dialog med partnere, for-undersøgelser og udarbejdelse af ansøgning til EU LIFE siden 2020 – i alt resurseforbrug på ca. 1 årsværk
- Telefonisk vejledning af lodsejere om pleje af naturarealer i Natura 2000
- Jævnlig orientering af politiske udvalg om status og fremdrift for projekter
- Jævnlig orientering af Miljørådet om status og fremdrift for projekter
- Jævnlig møde med Naturstyrelsen om dialog om naturprojekter
- Orientering af borgere og lodsejere om indsatser i årsrapporter for Biosfære Møn
- Orientering om projekter og Natura 2000 på kommunens hjemmeside
- Finansiering af baggrundsrapporter og arbejdstimer til for-arbejder til LIFE ORCHIDS

Miljøstyrelsen:

- Miljøstyrelsen har finansieret gratis rådgivning hos Dansk Skovforening for ejere af skovbevoksede, fredskovspligtige arealer i Natura 2000-områderne.
- Som opfølgning på skovlovens anmeldeordning for Natura 2000-områderne er der i flere Natura 2000-områder indgået aftaler med private lodsejere, der er med til at sikre naturindhold og arter på de berørte arealer (LBK. nr. 690 26. maj 2023, §17-19).
- Miljøstyrelsen har arbejdet for relevante støtteordninger for at understøtte implementeringen af Natura 2000-planerne.
- Miljøstyrelsen har udført en opsøgende indsats og har kontaktet nogle private lodsejere med større arealer af privat fredskov og informeret om muligheden for at søge tilskud til indsatser i de private fredskove.

Effekten af indsatserne bliver løbende vurderet i det Nationale Overvågningsprogram for Vandmiljø og Natur (NOVANA), som overvåger vandmiljøets og naturens tilstand inden for de områder, der prioriteres i forhold til de politisk fastsatte økonomiske rammer.

Eksempler på indsatser gennemført i perioden 2016 - 2021

Eksempel på konvertering af 3 hektar kulturskov med rødgran til kalkoverdrev på arealer tilhørende Klintholm Gods. I 2022, blot fire år efter projektets afslutning, blev der registreret 15 eksemplarer af orkidéen Stor gøgeurt på det nye overdrev og 25 karakteristiske arter som bl.a. merian, hulkravet kodriver og alm. mælkeurt.

Før:



Fotos: Vordingborg Kommune/Carsten Horup

Under:



4 år efter:



Fotos: Vordingborg Kommune/Carsten Horup

4. Behov for indsatser

Natura 2000-planen for N171 Klinteskov og Klinteskov Kalkgrund, beskriver de konkrete mål for indsatsen. Indsatsprogrammet i Natura 2000-planerne er afstemt, så den økonomiske ramme og den krævede indsats i planerne passer sammen. Til gennemførelse af planerne stiller staten en række virkemidler til rådighed, ligesom det forudsættes, at kommunerne bidrager økonomisk via de midler, som kommunerne er blevet økonomisk kompenseret for af staten (DUT-midlerne).

De konkrete indsatser varierer alt efter hvilke naturtyper, der skal forbedres. Fælles for hovedparten af de lysåbne naturtyper, uanset om det er vådbundsnaturtyper eller tørbundsnaturtyper er, at de kræver en kontinuerlig pleje for at opretholde naturtilstanden. Plejen sker alt overvejende med ekstensiv afgræsning med kreaturer og i sjældnere tilfælde heste og geder. Indsatserne går typisk på at sikre afgræsning ved at etablere hegn, strøm, fangfolde og vandingsfaciliteter. Ved etablering af græsning på tidligere u-græssede arealer, er der ofte behov for en førstegangsydning af buske og højstauder, som f.eks. tagrør. Ud over etablering af græsning kan indsatserne på de lysåbne naturtyper være rydning af træer, buske, højstauder som f.eks. tagrør, bekæmpelse af invasive arter, etablering af naturlig hydrologi, forbedring af strukturer ved udlægning af sten, sammenkædning af arealer og etablering af større sammenhængende naturområder m.m.

På baggrund af Natura 2000-planen har kommunen og Miljøstyrelsen vurderet, at der er behov for nedenstående konkrete forvaltningstiltag. Handleplanmyndigheden skal forsøge at indgå frivillige aftaler med lodsejere om drift. Hvor dette ikke er muligt, skal myndigheden påbyde en bestemt drift, hvis det er nødvendigt for opnåelse af målene i Natura 2000-planen eller for at forhindre forringelse og forstyrrelse.

Offentlige lodsejere kan selv organisere gennemførelse af indsatser på egne arealer.

Tabel 5: Behov for indsatser for naturtyperne*

Forventede indsatser		Skøn over behov:		
		Igangværende indsats	Ny indsats	Samlet behov for indsats
Lysåbne naturtyper	Tørre naturtyper med tilstandsvurderingssystem, kalkoverdrev**	9,6 ha	Op til 12 ha	Op til 21 ha
	Tørre naturtyper med tilstandsvurderingssystem, tørt kalksandsoverdrev**	1,3	Op til 4 ha	Op til 6 ha
	Vådbundsnaturtyper med tilstandsvurderingssystem, rigkær**	0,7 ha	0 ha	Op til 1 ha
	LIFE ORCHIDS:			
	Etablering af nye overdrev		Op til 72 ha	Op til 72 ha
	Større sammenhængende overdrevsområder		Op til 311 ha	Op til 311 ha
	Forbedring af vådbundsnaturtyper, f.eks. rigkær		Op til 1 ha	Op til 1 ha
Søer under 5 ha	Forbedring af tilstand		Op til 3 vandhuller	Op til 3 vandhuller
Skovnaturtyper med fredskovspligt***	Skovnaturtypebevarende drift og pleje	0 ha	0 ha	Op til 199 ha****
	Urørt skov****	0 ha	0 ha	Op til 199 ha****
	Rydning af invasive arter	0 ha	0 ha	0 ha

* Omfatter ikke offentlige arealer, hvor ejeren gennemfører Natura 2000-planen i egne planer for forvaltningsindsatser. Se resumé af plan for forvaltningsindsatserne i bilag 1.

** "Igangværende indsats" dækker over lysåbne naturtyper i naturtilstand 1 og 2, hvor indsatsen omhandler fastholdelse af naturtilstanden. "Ny indsats" dækker over lysåbne naturtyper i naturtilstand 3-5, hvor indsatsen skal sikre en udvikling mod naturtilstand 1 eller 2. "Op til" er angivet for at vise, at i visse tilfælde kan naturgivne forudsætninger hindre opnåelse af naturtilstand 1 eller 2. Derudover prioriteres tilstand af levesteder for arter i visse tilfælde over opnåelse af naturtilstand 1 og 2 på naturtyper.

*** Indsatser planlagt for skovnaturtyper med fredskovspligt vises udelukkende som et samlet behov for indsatser med undtagelse af urørt skov, hvor igangværende indsatser også vises. Skovnaturtypebevarende drift og pleje dækker over flere indsatser. Da der kan være overlap mellem indsatstyper, og da der efter afslutning af én type indsats kan være behov for at gentage indsatstypen, er behovet for indsatser vurderet samlet.

**** Igangværende indsats for urørt skov omfatter al tinglyst urørt skov til og med 2021. Tinglyst urørt skov anses i denne sammenhæng som en varig igangværende indsats.

***** 9,7 hektar gennemføres via LIFE ORCHIDS på skovnaturtyperne 9150 Bøg på kalk og 9130 Bøg på muld.

Tabel 6: Behov for indsatser for arter udover indsatser for naturtyper. Tabellen viser kun indsatser for arter på lysåbne naturtyper og skovnaturtyper uden fredskovspligt*

Forventede indsatser	Skøn over behov:		
	Igangværende indsats	Ny indsats	Samlet behov for indsats
Forbedring af levesteder (vandhuller) for Stor vandsalamander	-	Op til 7 vandhuller	Op til 7 vandhuller

* Omfatter ikke offentlige arealer, hvor ejeren gennemfører Natura 2000-planen i egne planer for forvaltningsindsatser. Se resumé af plan for forvaltningsindsatserne i bilag 1.

På lysåbne arealer vil en række indsatser for naturtyperne være gavnlig for de arter, der er tilknyttet naturtyperne f.eks. rødrygget tornskade, høgesanger, hvepsevåge, sumpvindelsnegl, bredøret flagermus og stor vandsalamander.

På skovbevoksede arealer vil mange af de tiltag, der implementeres for skovnaturtyperne også være gavnlige for de arter, der er knyttet til naturtyperne. I nedenstående gennemgås eksempler på indsatser, der også gavner arter og fugle, hvor indsatserne i forvejen gennemføres i området jf. Natura 2000-planen.

Urørt skov samt skovnaturtypebevarende drift og pleje med bevarening af træer til naturligt henfald kan bidrage til at forbedre levesteder for områdets skovtilknyttede arter og fugle. Nogle arter og fugle er afhængige af ro i yngleperioden, lysninger eller hensigtsmæssig hydrologi.



Ekstensiv naturnær afgang er afgørende for at opretholde naturkvaliteten på de lysåbne naturtyper. Foto: Vordingborg Kommune/Carsten Horup.

5. Indsatser fordelt på aktør

Grundlæggende er ansvaret fordelt, så kommunerne er ansvarlig myndighed på alle arealer i kommunen undtagen de skovbevoksede fredskovspligtige arealer.

Miljøstyrelsen er ansvarlig myndighed for de skovbevoksede fredskovspligtige arealer. Det gælder dog, at kommunerne er ansvarlige for de arealer i fredskov, der er beskyttet efter §3 i naturbeskyttelsesloven.

Myndighederne er ansvarlige, jfr. ovenstående fordeling, for gennemførelse af handleplanen undtagen for offentlige arealer, hvor lodsejer selv er ansvarlige for at gennemføre handleplanen. De fleste indsatser er geografisk bestemt, hvorved den nævnte myndigheds- og arealdeling er gældende. Det er muligt at finde relevante Natura 2000-geodata i [MiljøGIS](#)¹. Endvidere kan overvågningsdata fra NOVANA-programmet tilgås via [Danmarks Miljøportal](#)² og i Natura 2000-basisanalyserne. Hver myndighed eller lodsejer er ligeledes ansvarlige for de arter på udpegningsgrundlaget, som ikke er geografisk fordelt p.ba. overvågningsdata, inden for deres respektive myndighedsområde eller egne arealer.

I tabellen neden for ses fordelingen af Natura 2000-områdets arealer fordelt ud på aktører.

Table 7: Fordeling af naturtypearealer på aktører

	Naturtype	Handleplanmyndighed		Offentlig lodsejer, der planlægger selv
		Vordingborg Kommune	Miljøstyrelsen	Naturstyrelsen
Skovnaturtyper med fredskovspligt	9110 Bøg på mor	-	8 ha	0 ha
	9130 Bøg på muld	-	130 ha	88 ha
	9150 Bøg på kalk	-	53 ha	139 ha
	9160 Egeblandskov	-	3 ha	2 ha
	91E0 Elle- og askeskov	-	6 ha	1 ha
Lysåbne naturtyper	6210 Kalkoverdrev	20,9 ha	-	<i>Kommer senere</i>
	6120 Tørt overdrev på kalkholdigt sand	5,2 ha	-	<i>Kommer senere</i>
	7230 Riggær	0,7 ha	-	<i>Kommer senere</i>
	3140 Kransnålalgesø	1,1 ha	-	<i>Kommer senere</i>
	3150 Næringsrig sø	3,2 ha	-	<i>Kommer senere</i>

¹ <https://miljoegis.mim.dk/spatialmap?profile=natura2000planer3-2022>

² <https://www.miljoportal.dk/>

6. Prioritering af den forventede indsats

Natura 2000-planerne 2022-2027 har især fokus på en naturforvaltning, hvor man gør brug af naturens egne dynamikker. Samtidig fastholdes en række indsatser, der er kendt fra de gældende planer.

Hovedformålene med indsatserne i tredje planperiode (2022-2027) er:

- 1. Fokus på mere naturlige processer og naturens robusthed**
 - 1.1. der er øget fokus på en mere naturnær forvaltning med fokus på at sikre sammenhæng i naturen og mere naturlige dynamikker i Natura 2000-områderne
 - 1.2. der arbejdes for at udvide arealet med urørt skov
 - 1.3. der er fokus på tiltag mod klimaforandringer og dermed områdernes robusthed over for pludselige hændelser
- 2. Sikre og forbedre tilstanden af den eksisterende natur og levesteder hvilket bl.a. er i overensstemmelse med 'brandmandens lov' og EU's biodiversitetsstrategi 2030**
 - 2.1. fortsætte arbejdet med at sikre naturtilstanden f.eks. ved naturpleje på plejkrævende arealer
 - 2.2. fortsætte arbejdet med at afsøge behovet for og udlægge forstyrrelsesfrie zoner bl.a. til gavn for trækfugle, marine naturtyper og havpattedyr
 - 2.3. fokus på indsatser, der gavner truede arter og fugle
 - 2.4. fortsætte arbejdet med at afsøge behovet for at regulere fiskeri i beskyttede områder
- 3. Bekæmpe invasive arter**
 - 3.1. fortsætte arbejdet med at bekæmpe invasive arter

Prioriteringen af den forventede forvaltningsindsats i planperioden er sket på baggrund af opgørelsen af behovet for konkrete indsatser (se kapitel 4). Den nedenstående prioritering afspejler således den forventede tidsfølge af indsatsen i forbindelse med de konkrete forvaltningstiltag.

Principielt:

Vordingborg Kommune prioriterer:

- Fremkommelighed i projekterne og dermed frivillighed og inddragelse i forhold til lodsejere
- At handleplanens indsatser vil blive set i sammenhæng med myndighedernes øvrige forvaltningsopgaver
- Synergi med andre indsatser for at opnå de største gevinster med færrest ressourcer. Det gælder både i forhold til vandplanen, fredninger, sikring af biodiversitet, klimaplaner, friluftsliv m.m.

Vordingborg Kommune vil løbende i planperioden have særlig fokus på:

- Gennemførelse af LIFE ORCHIDS 2023-2028, der sikrer udvidelser af tørbundsnaturtyper, sikrer naturlige processer, naturmæssig robusthed og sammenhæng i områdets natur og større driftsenheder af lysåben natur og skovnatur.
- Færdiggøre indsatser fra 2. planperiode
- Sikring af hensigtsmæssig naturpleje på lysåbne naturtyper m.h.t. hydrologi, drift og pleje, vil primært ske gennem LIFE ORCHIDS
- Bekæmpelse af problemarter

Tidligt opsøgende/faciliterende indsats over for særlige lodsejergupper:

- Lodsejere som er interesseret i at gennemføre en indsats og som ejer de prioriterede naturtyper, kalkoverdrev og tørt kalksandsoverdrev.
- Lodsejere med arter i ugunstig bevaringsstatus.

Lodsejere med særligt store arealer omfattet af Natura 2000-planen.

Miljøstyrelsen:

Miljøstyrelsen vil for de skovbevoksede, fredskovspligtige arealer kontakte private ejere af fredskovsarealer større end 20 ha med henblik på at informere om muligheden for en mere skovnaturtypebevarende drift, tiltag for arter og muligheden for at udlægge til urørt skov.

Miljøstyrelsen vil fortsat prioritere at indgå i relevante LIFE-projekter nye som gamle.



Dødt ved i urørt skov er vigtig for naturtilstanden på skovnaturtyper som f.eks. Bøg på kalk. Vordingborg Kommune, Carsten Horup.

7. Forventede initiativer og plan for interessentinddragelse

Det er Vordingborg Kommune og Miljøstyrelsens hensigt at planlægge og udføre projekterne som vist i nedenstående tabel 8, og i den forbindelse tager myndighederne en række initiativer for at inddrage lodsejere og andre interessenter i projekterne.

Tabel 8 viser myndighedernes plan for interessentinddragelse. Der kan ske ændringer, hvis det ønskes af lodsejerne, eller hvis andre forhold taler for det.

Tabel 8. Forventet plan for interessentinddragelse

Projekt navn	Initiativ	Tidsplan	Myndighed
Orientering af Miljørådet	Jævnlig orientering om fremdriften i handleplanen på Miljørådsmøder	Hele planperioden	Vordingborg Kommune
Lodsejere med arealer hvorpå der er prioriterede naturtyper eller hvor der skal ske indsatser for arter	Løbende dialog	Hele planperioden	Vordingborg Kommune
Dialog med myndigheder	Jævnlig dialog med Naturstyrelsen og Miljøstyrelsen om indsatser i området	Hele planperioden	Vordingborg Kommune
Oplysning til borgere	Orientering om Natura 2000-projekter på hjemmeside, arrangementer og i nyhedsbreve	Hele planperioden	Vordingborg Kommune
LIFE ORCHIDS	Naturgenopretning, formidling til borgere, naturforvaltere mv.	Fra 2023 – 2028	Vordingborg Kommune
Kontakt til ejere af skovbevoksede fredskovspligtige habitatskovsarealer	Miljøstyrelsen kontakter skovejere med mere end 20 ha skovhabitatarealer og orienterer om muligheder for tilskud.	I løbet af planperioden	Miljøstyrelsen
Vejledning om mulige tiltag i skovhabitatnatur	Miljøstyrelsen understøtter en vejledningstjeneste ¹ til de private skovejere, hvor de kan søge gratis råd og vejledning omkring skovhabitatnatur.	Hele planperioden	Miljøstyrelsen
Møder med Grønt Fremdriftsforum	Miljøstyrelsen afholder møder med Grønt Fremdriftsforum og vil sætte emnet på dagsordenen, når det er relevant eller efterspørges.	Hele planperioden	Miljøstyrelsen

¹ Dette varetages for nuværende af Dansk Skovforening.

Projekterne gennemføres ved frivillige aftaler, og derfor er det i mange tilfælde ikke på nuværende tidspunkt muligt at beskrive hvornår projekterne fysik bliver udført. Kommunen og Miljøstyrelsen vil i hvert enkelt tilfælde sørge for, at relevante interessenter bliver inddraget.

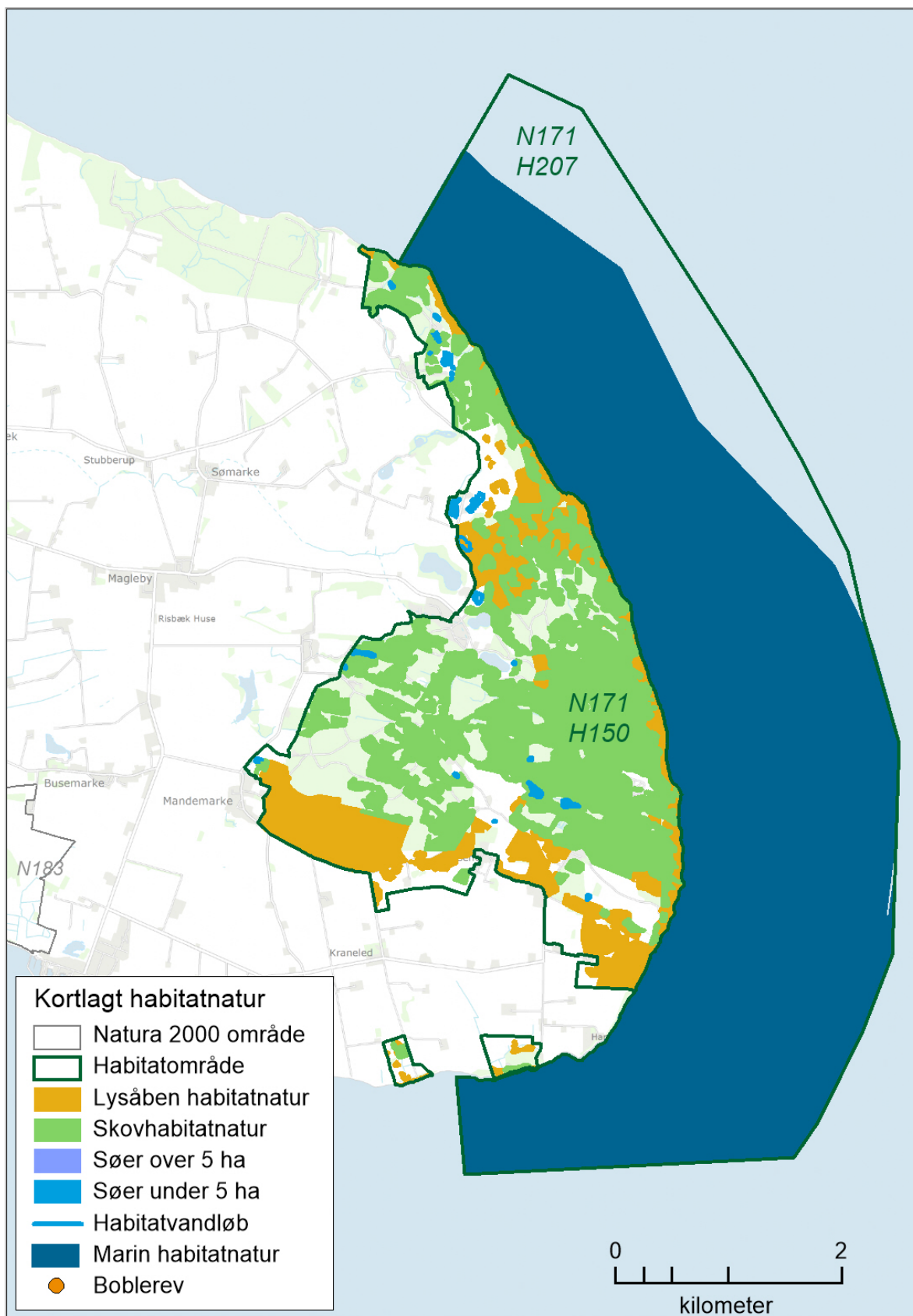
Bilag 1: Resumé af offentlige lodsejeres planer for forvaltningsindsatser

Det gælder, at såfremt en offentlig myndighed som grundejer beslutter selv at udarbejde forvaltningsplaner, driftsplaner mv. i overensstemmelse med Natura 2000-planen, skal et resumé af den enkelte plan med beskrivelse af forvaltningsindsatsen indsendes til de berørte myndigheder senest 9 måneder efter Natura 2000-planens offentliggørelse jf. Bekendtgørelse om kommunalbestyrelsernes Natura 2000-handleplaner (BEK nr 944 af 27/06/2016) §5 stk. 2 samt Bekendtgørelse om tilvejebringelse af Natura 2000-skovplanlægning (BEK nr 946 af 27/06/2016) §15 stk. 2.

I dette bilag vil [indsæt navne på relevante myndigheder]s resume af deres forvaltningsplan fremgå. Resumeet vil fremgå af bilaget i Natura 2000-handleplanen ved offentliggørelse.

Bilag 2: Kortbilag

Herunder er indsat kortbilag med afgrænsning af Natura 2000-område og kortlagte naturtyper.



Bilag 3: Udpegningsgrundlag

Udpegningsgrundlag for Habitatområde nr. 150		
Naturtyper:	Strandvold med enårige planter (1210)	Strandvold med flerårige planter (1220)
	Kystklint/klippe (1230)	Kransnålalge-sø (3140)
	Næringsrig sø (3150)	Brunvandet sø (3160)
	Enekrat (5130)	Tørt kalksandsoverdrev* (6120)
	Kalkoverdrev* (6210)	Surt overdrev* (6230)
	Hængesæk (7140)	Kildevæld* (7220)
	Rigkær (7230)	Bøg på mor (9110)
	Bøg på muld (9130)	Bøg på kalk (9150)
	Ege-blandskov (9160)	Elle- og askeskov* (91E0)
Arter:	Sumpvindelsnegl (1016)	Stor vandsalamander (1166)
	Bredøret flagermus (1308)	

Udpegningsgrundlag for Habitatområde nr. 207		
Naturtyper:	Sandbanke (1110)	Rev (1170)

Udpegningsgrundlag for Fuglebeskyttelsesområde nr. 90		
Fugle:	Hvæpsevåge (Y)	Vandrefalk (TY)
	Høgesanger (Y)	Rødrygget tornskade (Y)

Tabellen viser naturtyper og/eller arter på udpegningsgrundlaget for Natura 2000-området. Tal i parentes henviser til de talkoder, som benyttes for naturtyper og arter fra habitatdirektivets bilag 1 og 2. * angiver, at der er tale om en prioriteret naturtype jf. habitatdirektivet.

Bilag 3: Overordnede og konkrete målsætninger samt generelle og område-specifikke retningslinjer i Natura 2000 planens indsatsprogram

Overordnede målsætninger for Natura 2000-området

Naturtyper og arter på udpegningsgrundlaget skal bidrage til at opnå gunstig bevaringsstatus på biogeografisk niveau. Målet er,

- At levesteder for den sjældne bille eremit sikres gennem bevaring og genopretning samt sikring af spredningsmuligheder.
- At områdets økologiske integritet sikres i form af en for naturtyperne hensigtsmæssig hydrologi og drift/pleje, en lav næringsstofbelastning og gode sprednings- og etableringsmuligheder for arterne.
- Den økologiske integritet for området sikres derudover ved god vandkvalitet gennem reduceret tilførsel af næringsstoffer og miljøfarlige stoffer, hvilket reguleres gennem vandområdeplanerne.

Konkrete målsætninger for naturtyper og arter

De konkrete målsætninger bygger på grupperinger af naturtyper og habitatarter. Se bilag 1 for oversigt over, hvilke naturtyper og arter de forskellige grupper indeholder.

Generelt

- Den samlede forekomst af naturtyper og arters levesteder i Natura 2000-området, uanset om de er kortlagt, skal være stabil eller i fremgang, såfremt de naturgivne forhold giver mulighed for det.

Terrestrisk habitatnatur

Der er kortlagt ca. 17 ha terrestriske habitatnaturtyper i området. Heraf er ca. 3 ha kategoriseret som naturtyper knyttet til overvejende vådbund, ca. 12 ha som naturtyper knyttet til overvejende tørbund, ca. 1 ha som salttolerant naturtype samt ca. 2 ha som naturtyper på flyvesand.

- For naturtyper med et tilstandsvurderingssystem skal der fortsat være mindst 1 ha tørbunds naturtyper mindst og mindst 1 ha salttolerant naturtype og i tilstandsklasse I-II. Naturtyper i klasse III-V skal være i fremgang mod tilstandsklasse I-II, såfremt de naturgivne forhold giver mulighed for det.
- For naturtyper uden tilstandsvurderingssystem er målet at bidrage til gunstig bevaringsstatus på biogeografisk niveau. Det betyder, at det samlede areal skal være mindst 14 ha. For de skovbevoksede naturtyper, skal andelen af store træer og dødt ved være stabil eller stigende. Skovnaturtyper sikres en skovnaturtypebevarende drift og pleje. Der kan dog være tale om en dynamisk situation, hvor det ikke nødvendigvis er de samme forekomster, der over tid bidrager til sikring af en skovnaturtype.

Arter

- For arter med et tilstandsvurderingssystem er målet, at tilstanden og det samlede areal af levesteder i tilstandsklasse I-II er stabil eller i fremgang. Levesteder i tilstandsklasse III-V skal være i fremgang mod tilstandsklasse I-II, såfremt de naturgivne forhold giver mulighed for det.

Marine- og ferskvandsnaturtyper (undtagen søer under 5 ha)

- For marine naturtyper henvises til målsætningerne i vandområdeplanerne.
- For de marine naturtyper skal tilstand og areal være stabile eller i fremgang og bidrage til gunstig bevaringsstatus på biogeografisk niveau.

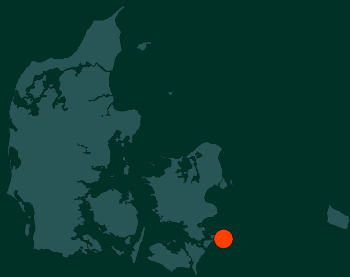
Generelle retningslinjer

1. Myndighederne tager i deres administration af lovgivningen og deres forvaltning udgangspunkt i målsætningen for det enkelte Natura 2000-område og sikrer dermed en grundlæggende beskyttelse af udpegningsgrundlaget.

2. Der arbejdes for at sikre de lysåbne terrestriske naturtyper en hensigtsmæssig hydrologi, drift og pleje også til gavn for tilknyttede arter.
3. Der arbejdes for at sikre egnede levesteder for områdets arter.
4. For skovnaturtyper, hvor det vurderes nødvendigt af hensyn til bevarelse af skovnaturtyper på udpegningsgrundlaget, sikres en skovnaturtypebevarende drift og pleje også til gavn for tilknyttede arter.
5. Der arbejdes på at opnå størst mulig naturmæssig robusthed og sammenhæng i områdets natur ved at sikre større driftsenheder af lysåbne naturtyper og skovnaturtyper.
6. Igangværende projekter og indsatser, der relaterer til gennemførelse af tidligere Natura 2000-planer, afsluttes.
7. Indsatser gennemført i første og anden planperiode vedligeholdes, f.eks. ved genrydning af arealer, hvor der tidligere har været gennemført en Natura 2000-indsats.
8. Der fokuseres på en løbende opdatering af oversigt over naturtyper, arter og fugle som findes i væsentlig forekomst i Danmark.
9. Der arbejdes på en national strategi for forvaltning af truede og rødlistede arter herunder en lang række direktivarter og -fugle.

Områdespecifikke retningslinjer

1. Tilstanden af levesteder for eremit forbedres i overensstemmelse med arternes krav til disse.
2. Urørt skov (permanent ophør af drift m.v.) kan være en mulighed af hensyn til naturtyper og tilknyttede arter. Ved udlæg til urørt skov skal der tages hensyn til levesteder for særligt følsomme arter som fx eremit.



Resume

Natura 2000-handleplan for Klinteskoven og Klinteskov Kalkgrund (nr. 171). Natura 2000-handleplanen beskriver ansvarsfordeling mellem aktører samt den indsats, der skal igangsættes for at sikre de arter, fugle og naturtyper, Natura 2000-området er udpeget for og skal igangsættes inden udgangen af 2027 (dog udgangen af 2033 for de skovbevoksede, fredskovspligtige arealer). Indsatsen udføres både på offentlige og privatejede arealer i området.



Miljøstyrelsen
Tolderlundsvej 5
5000 Odense C

www.mst.dk