

RÅD OG REGLER

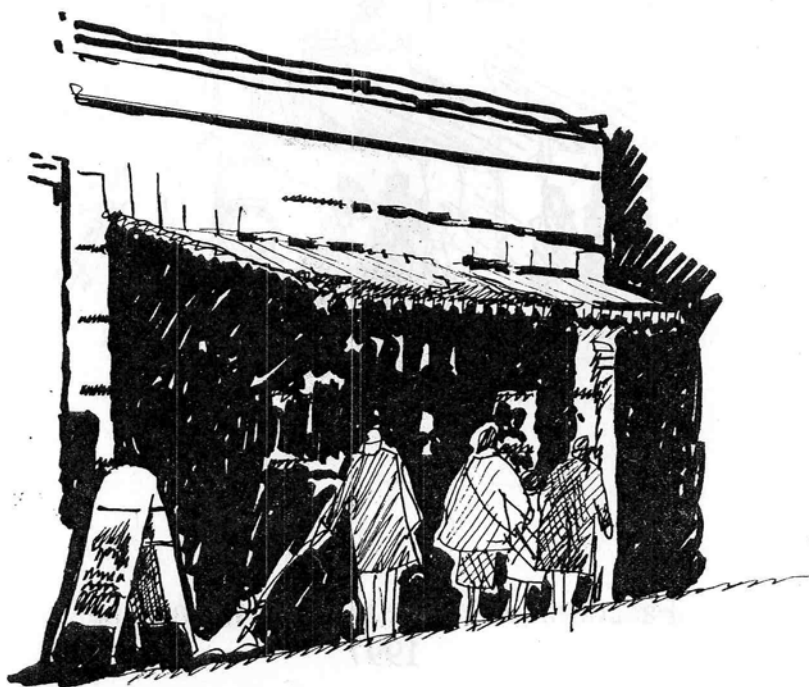
FOR FACADER OG SKILTE
I VORDINGBORG



Facaderådet i Vordingborg Kommune
1997

Indholdsfortegnelse

Indledning	3
Bygningsdimensioner og materialer	4
Skilte	8
Markiser og baldakiner	12
Farver	14
Bygningsdetaljer	15
Ansøgning	16



Indledning

Denne folder er udarbejdet som en vejledning til husejere og virksomhedsindehavere i Vordingborg Kommune. Formålet er at skabe et værktøj, der kan gøre det lettere at opnå et godt resultat når der foretages ændringer ved bygningernes ydre.

Vejledningen er udarbejdet af Facaderådet i Vordingborg Kommune, der blev etableret i 1995 og består af repræsentanter fra følgende:

Grundejerforeningen
Bevaringsforeningen
Handelsforeningen

Lokalhistorisk Forening
Sydsjællands Museum
Udvalget for teknik og Miljø

Teknisk Forvaltning yder arkitektfaglig bistand og er sekretær for rådet.

Det er Facaderådets håb, at vejledningen kan tjene som inspiration ved planlægningen af facade- og skilteændringer i hele Vordingborg Kommune.

----- 000 -----

Som hovedregel gælder, at en bygning skal fremtræde som en helhed. Det vil sige, at der skal være sammenhæng i facaden fra kælder til tag, og at vinduer, døre, skilte, belysning og øvrige bygningsdetaljer skal indgå som en harmonisk del af helheden.

Det er derfor vigtigt at tage udgangspunkt i det enkelte hus, dets egen identitet, dets opførelsestidspunkt og historie, ligesom dets arkitektur, beliggenhed og anvendelse. Ofte kan et gammelt fotografi, et maleri eller en tegning være en god inspirationskilde, når man skal i gang med en forandring af en eksisterende bygning. Disse oplysninger kan eventuelt indhentes hos Bygningsafdelingen, Sydsjællands Museum eller Lokalhistorisk Arkiv.

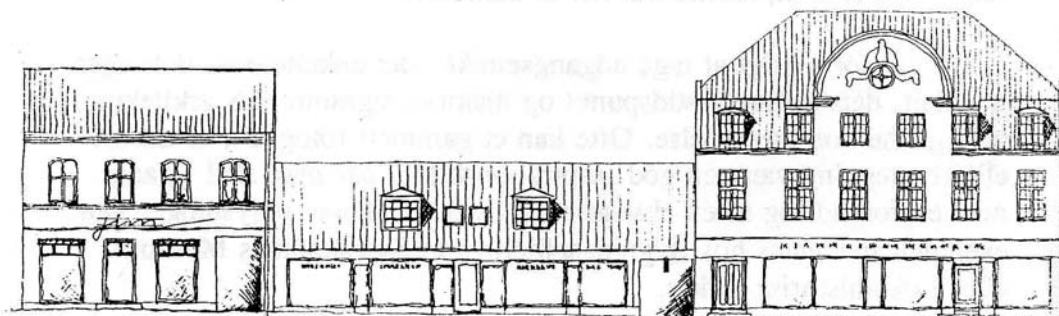
Bygningsdimensioner og materialer

Nye bygninger

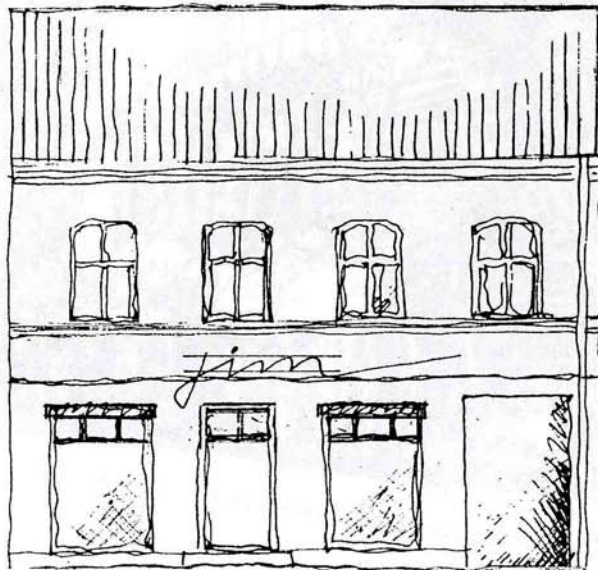
Gaderummet består af enkeltstående bygninger, der tilsammen udgør en helhed. Det er derfor vigtigt at tage hensyn til de omgivende bygningers proportioner og karakter, når en ny bygning skal indpasses i et gadeforløb. I facader, der er væsentlig længere end de omkringliggende, kan det være nødvendigt at indarbejde nogle lodrette linier i facaden, så den visuelt følger rytmen i facaderækken. Endelig bør nye bygninger opføres med gadesiden i skel mod vejen, for derved at opretholde facadeforløbet som en væg i et lukket gaderum.

Materialer

Nybyggeri og facadeændringer skal altid indpasses i det omgivende gademiljø, også med hensyn til valg af materialer. Oprindelige facader i teglsten - blank mur - samt tegltage skal som hovedregel bevares og bør ikke pudses eller males. Egentlig facadebeklædning bør undgås; men en overfladebehandling kan være nødvendig, hvis den oprindelige overflade ikke kan genskabes, efter at en facadebeklædning er fjernet. En ny overfladebehandling kan i disse tilfælde være med til igen at samle facaden.



Udsnit af facaderække, Algade.



Eksempel på facaderenovering, før og efter.

Tage og kviste

På afstand er et tags form og materialer med til at give bygningen karakter, men tæt på opleves taget som regel kun i kraft af en taggesims og eventuelt en tagrende. Sådanne detaljer er derfor vigtige, fordi de markerer afslutningen af gaderummet.

Både ved nybygning og ombygning er det væsentligt at tage hensyn til taghældningen og tagudformningen. Især ved etablering af kviste er disse forhold væsentlige, da kvistene netop bryder tagfladen og præger husets fremtræden.



Eksempel på frontkviste, et markant træk ved denne del af Algade.



Eksempel på facaderenovering, før og efter.

Vinduer og døre

En facades rytme og takt defineres ved opdelingen af murfladen samt placering af vinduer, døre og porte. Denne opdeling er yderst vigtig for bygningens fremtræden og sammenhæng med det øvrige gadeforløb og bør normalt bevares, i nogle tilfælde understreges. Det er dog ikke kun selve fordelingen af de mindre elementer, der har betydning for bygningens udtryk, men i høj grad også deres egen udformning og kvalitet iøvrigt. I ældre bygninger er de oprindelige vinduer og døre ofte af en høj håndværksmæssig kvalitet og nøje tilpasset bygningens stil. Ved renovering af en bygning bør det derfor overvejes, om de oprindelige vinduer og døre kan sættes istand og bevares. Vælges der nye vinduer og døre bør de respektere det oprindelige valg af størrelser, opdelinger og materialer.

Skilte

Formålet med skiltning er at formidle informationer om for eksempel en forretnings navn og type til forbipasserende. Skilte bliver samtidig en del af en bygnings facade og bør derfor tilpasses facadens helhed i størrelse, farve og stil og bør ikke dække for bygningsdetaljer.

I smalle gader, hvor man færdes i et forholdsvis roligt tempo, behøver skiltene ikke at være særlig store for at blive set, og for at kunne markere en forretnings individuelle stil og funktion. Ofte vil et skilt med et kort og klart budskab have en større effekt end et, der er overdimensioneret og anmassende.

Skiltning bør kun omfatte forretningens navn og eventuelle logo. Reklameskilte for et specifikt produkt må generelt ikke opsættes.

Facadeskilte

Facadeskilte bør ikke være gennemgående over en hel facades længde; men bør derimod følge facadens symmetri og opdeling i vinduer, døre og porte. Ved korte facader med et enkelt vindue og en dør, kan det dog være passende at vælge et sammehængende skilt i hele facadens længde. Bogstaver, der opsættes enkeltvis eller males direkte på facaden vil i mange tilfælde fremtræde grafisk klart, samtidig med at de ofte i højere grad end et påsat, større skilt vil respektere bygningens eget udtryk. I nogle tilfælde kan forretningens navn og logo placeres på eller lige indenfor forretningens vindue.



Eksempel på bogstaver opsat enkeltvis på facaden.

Vinduesarealer

Det har stor betydning for det samlede indtryk af en handelsgade, at udstillingsvinduerne virker åbne og imødekommende. Vinduesarealerne må derfor ikke blændes af, og de bør desuden ikke reduceres ved yderligere indramning, der kan bryde facadens vinduesrytme.

Tyverisikring bør udføres så diskret som muligt.



Udhængsskilte

Udhængsskilte, som for eksempel de gamle laugskilte, kan med et enkelt symbol give klar og hurtig information om en forretnings funktion. Som ved al anden form for skiltning skal udhængsskilte tilpasses facaden i farve og stil, og skiltets størrelse bør ikke overstige 0,5 m². Fremspringet fra facaden bør højst være 1 meter, og skiltets underkant skal være hævet minimum 2,20 meter over terræn. Skiltet skal generelt placeres under førstesalniveau og må ikke være til gene for andre udhængsskilte.



Eksempel på moderne udhængsskilt.

Henvisningsskilte

Virksomheder, der har lokaler over stueplan eller ikke har facade mod vej, kan vælge at opsætte et henvisningsskilt. Skiltet bør placeres ved den dør eller port, som fører ind til virksomheden og skal iøvrigt tilpasses den enkelte bygnings arkitektur, farve og øvrige skiltning. Henvisningsskilte for flere virksomheder skal samordnes, og det samlede areal af et henvisningsskilt bør ikke overstige 0,5 m².

M O D E T Ø J

Enkeltvise bogstaver.

• M O D E T Ø J •

"Lysende" bogstaver i armaturkasse.

Lysskilte

Når det er mørkt er de forskellige former for belysning med til at definere gadens rum. Derfor er det vigtigt, at lysskilte og anden udvendig belysning tilpasses den enkelte bygning såvel som helheden i gaderummet. Desuden må belysningen ikke være så kraftig, at den virker generende for trafikanter eller naboer. Dette kan for eksempel sikres ved at der kun kommer lys fra bogstaverne. Som ved anden form for skiltning gælder det, at lysskilte ikke bør dominere bygningsfacaden. Eventuel armaturkasse skal udføres så tyndt som muligt og det bør overvejes at erstatte en armaturkasse i hele facadens længde med enkeltvise bogstaver.

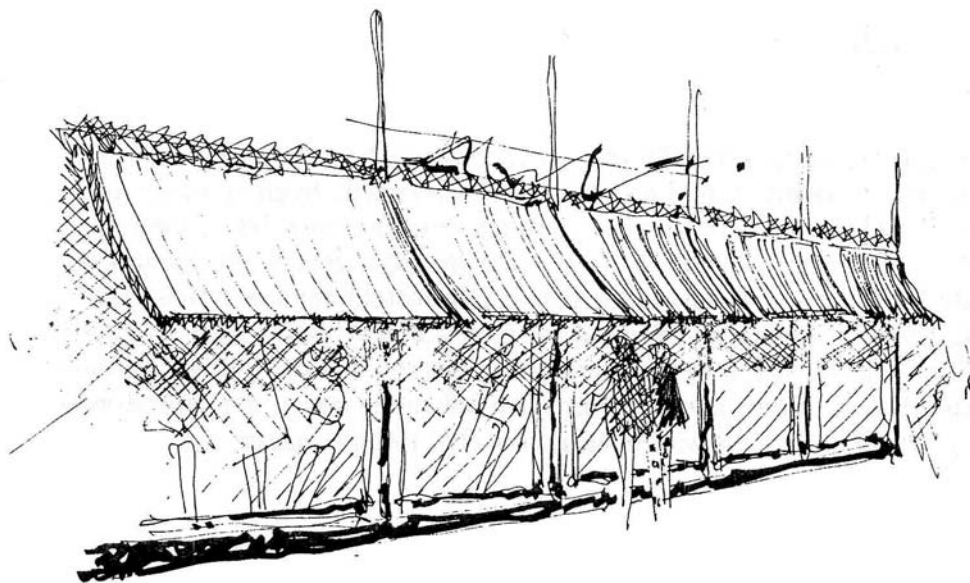
Markiser og baldakiner

Markiser og baldakiner tjener til at skærme mod vejr og vind, dels for de udstillede varer, dels for de handlende. Faste baldakiner virker dog ofte skæmmende på bygninger, fordi de "skærer" facaden over og adskiller stueetagen fra resten af bygningen. Bygningernes facader mister herved deres funktion som vægge i gaderummet, og det samlede gadebillede kommer let til at virke uroligt.

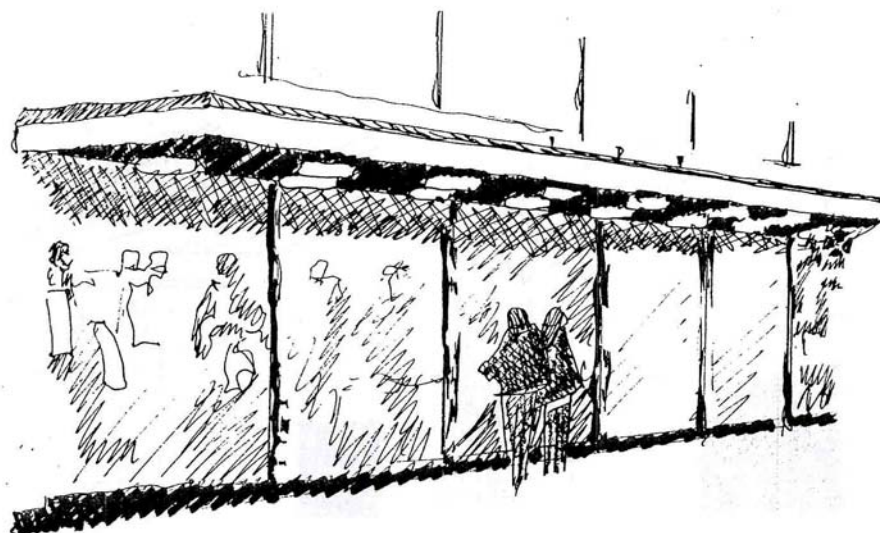
I de tilfælde, hvor afskærmning af vinduer er nødvendig, bør der vælges markiser af stof, som kan foldes eller rulles op. Markiser skal tilpasses den enkelte bygning i valget af materialer og farver. Desuden bør de generelt opsættes enkeltvis over vinduerne, så de respekterer bygningsfacadens opdeling.



Parti af Algade, ca. 1900.



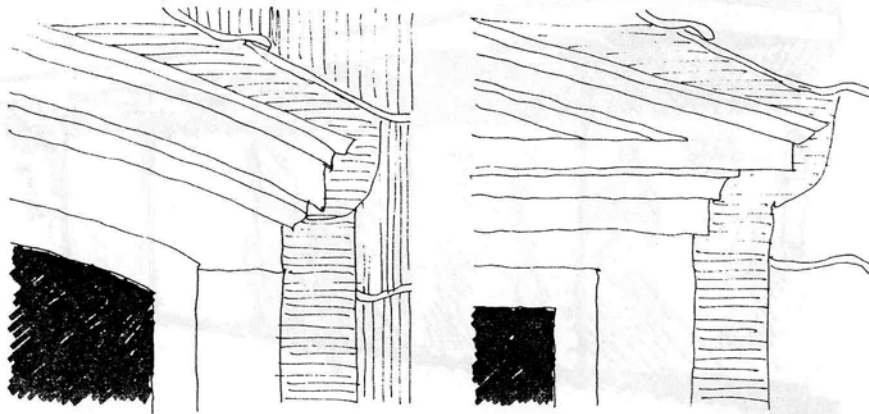
Forretningsfacade med markiser, opsat enkeltvis over vinduerne.



Forretningsfacade med store spænd uden jordforbindelse.

Farver

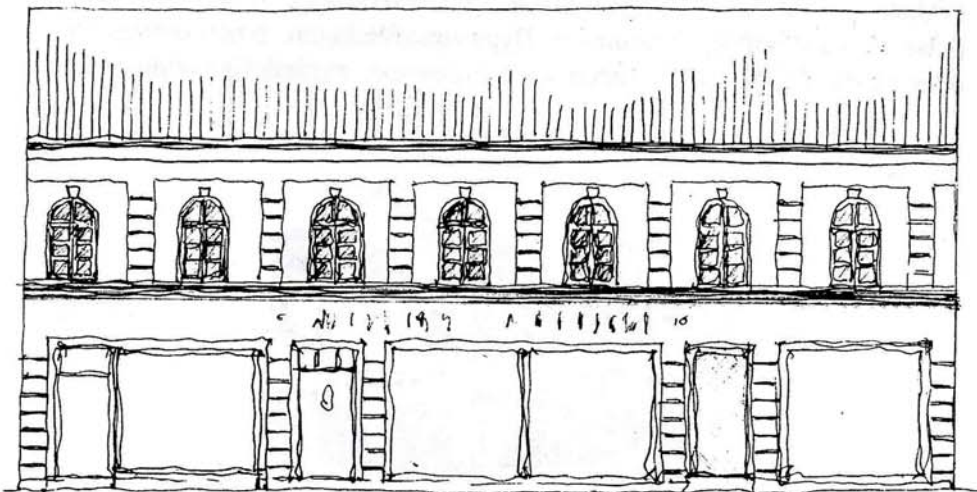
Ved valget af farver til facader, skal der tages hensyn til bygningens arkitektur og placering i gadeforløbet. Den enkelte bygning må gerne skille sig ud og skabe variation i en facaderække, men ikke på en måde, hvor helheden i gadebilledet går tabt. Som udgangspunkt skal man undgå stærke farver, også selvom de indgår i en forretnings logo. Disse farver kan eventuelt benyttes i forbindelse med skiltning. Ved valget af farver til facader og større bygningsafsnit kan det anbefales at rådføre sig med en arkitekt, der vil kunne vurdere den enkelte bygning, dens forudsætning og samspillet i den større helhed, som gadeforløbet udgør.



Kvistgesimser.

Bygningsdetaljer

På ældre bygninger findes ofte detaljer og fremspring, der er udformet i harmoni med facadens samlede arkitektur. Det er vigtigt at være opmærksom på disse små bygningsdetaljer, da de i høj grad er med til at give en facade et individuelt udtryk. Det gælder for eksempel trapper, gesimsbånd, skiltefriser og andre frem- og tilbagespring i facaden. Hver for sig kan de måske forekomme ubetydelige; men tilsammen er de, blandt andet ved deres skyggevirkning, med til at gøre facaden levende.



Karakteristisk bygning præget af mange detaljer og fremspring.

Ansøgning

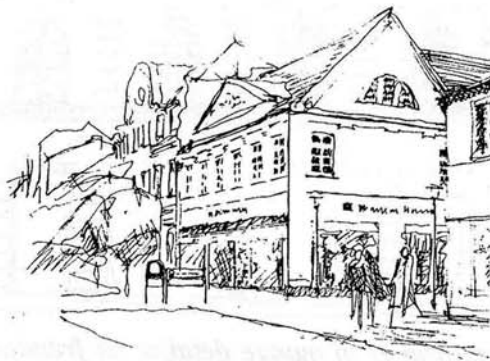
Før der påbegyndes ændring af en bebyggelses ydre mod offentlig vej, skal der, såfremt bygningen er beliggende i et område, som er omfattet af en lokalplan med bestemmelser om bygningens ydre, indhentes tilladelse hos Vordingborg Kommune.

Ansøgningen skal indeholde en beskrivelse af arbejdet og være vedlagt målsat tegning af hele facaden med skilte, belysning samt beskrivelse af valg af farver og materialer. Endvidere ønskes vedlagt tegning eller foto af eksisterende forhold.

Ansøgningen, med accept fra bygningens ejer, sendes til:

Vordingborg Kommune
Postbox 200
Valdemarsgade 43
4760 Vordingborg

Ønsker De råd og vejledning, er De altid velkommen til at rette henvendelse til Vordingborg Kommune, Plansekretariatet, enten personligt eller på tlf. 55 36 24 20, inden for kommunens almindelige åbningstider.



Godkendt af Udvalget for Teknik og Miljø, 17. juni 1997.