



# Program

## Områdefornyelse Damme-Askeby

### -en udviklingsplan for hovedgaden



# OMRÅDEFORNYELSE DAMME-ASKEBY

Udgivet af Vordingborg Kommune 2018

Udarbejdet af Vordingborg Kommune Afdeling for Plan og By  
Projektleder Elsba Joansdottir Hardlei  
Rådgiver Anne Stausholm Landskabsarkitekter



# Forord

Områdefornyelsen for Damme-Askeby vil give et stærkt afsæt og nogle gode rammer for området's fremtidige udvikling. Et kraftfuldt centrum i Damme-Askeby med et bymæssigt afsæt vil give området en karakter og være en samlende faktor for hele Vestmøn.

I forslaget indarbejdes de mange kvaliteteter både bygningsmæssige og landskabelige, der allerede er i området og de mange gode ideer, som områdets ildsjæle har påpeget som værende af betydning for en god udvikling af området.

Et kommende udviklingsprojekt for Damme-Askeby tager afsæt i de to landsbyer, der er smeltet sammen og i dag er centreret omkring den ca. 2,5 km lange Fanefjordgade.

Området har potentiale som samlingsby for den vestlige del af Møn. Trods en generel befolkningstilbagegang på Møn og i Vordingborg Kommune har Damme-Askeby haft en svag befolkningstilgang, som især er tilflyttere bl.a. ressourcestærke børnefamilier. Derudover har området en del turisme. Møns rige natur og den store variation i de naturmæssige oplevelser er en vigtig parameter for at fastholde og tiltrække beboere og øge turismen. De mange lokale ildsjæle, mindre lokalproducenter af egnstypiske fødevarer, hjemmearbejdspladser og klimasikring i bybilledet er nutidens afsæt for en landsby i udvikling.

Damme-Askeby rummer en sammensat bebyggelse, der vidner om området's historie. Her er længer fra før udskiftningen af landbrugsjorden, gamle arbejderboliger til Marienborg Gods og bygninger fra Møns storhedstid, hvor sukkerroeproduktionen gav gode tider for området og som bl.a. den centralt beliggende funkisbygning, der husede Fanefjord Andelsmejeri understreger. Typehuse fra 60'erne er de sidste mosaikker i bebyggelsesstrukturen. Historiefortællingen er en vigtig del af landsbyernes selvforståelse og bidrag til kulturarven. Den er også vigtig for ejerskabet til området og de muligheder, der ligger i en fremtidig udvikling som et attraktivt bosætningsområde.

Områdefornyelsen er vigtig i forhold til at fastholde og udbygge de offentlige og private servicefunktioner, som er af afgørende betydning for en fortsat og øget bosætning i området. Den fysiske planlægning og byudvikling bliver derfor en afgørende faktor for de positive tiltag og potentiale, der er i og omkring Damme-Askeby og som kan være med til at styrke landsbyens identitet og skabe et stærkt afsæt for området's fremtidige udvikling og gode rammer for byens borgere.

Anne Stausholm, januar 2018

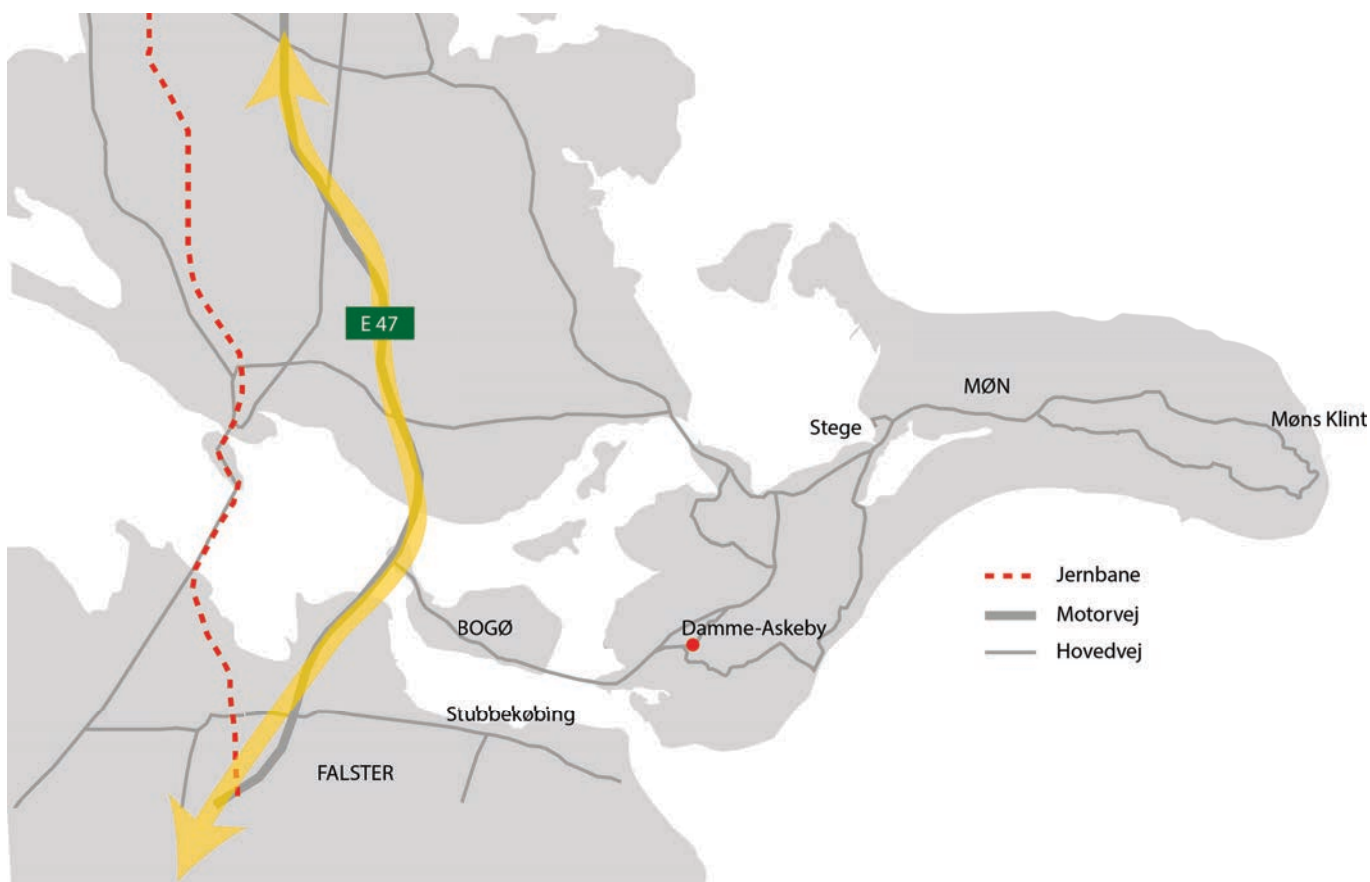
# INDHOLD

INFRASTRUKTUR OG LANDSKAB.....	6
DE FYSISKE OMGIVELSER .....	8
OVERSIGTSKORT.....	8
I BILLEDER.....	9
PLANMÆSSIGE FORHOLD.....	10
POLITIKKER, OMRÅDEFORNYELSE RELATERER SIG TIL.....	11
MÅL FOR KULTURMILJØ.....	12
RETNINGSLINJER FOR CYKELSTIER .....	13
SOCIALE OG FYSISKE INDSATSER .....	14
BORGERINDDRAGELSE .....	16
HISTORIE.....	18
1880 - I DAG.....	18
VÆRDIANALYSE .....	20
INSTITUTIONER OG INTERESSEPUNKTER.....	20
GRØNNE TRÆK OG STIFORBINDELSER .....	21
BYGNINGSSTRUKTUR OG NEDSLAGSPUNKTER .....	22
UDFORDRINGER OG POTENTIALER .....	23
OPSUMMERING .....	24
KONKLUSION.....	25
METODE .....	25
FORSLAG .....	26
PROJEKTAFGRÆNSNING .....	26
FORSLAG TIL PLADS 1:200 .....	28
VISUALISERING .....	30
PLAN 1:300 .....	32
“BAGHAVEN” .....	34
“ALLÉEN” .....	35
SNIT 1:200 .....	36
NEDSLAG BØRNEHAVEN .....	38
NEDSLAG, PLADSEN FORAN SKOLEN.....	39
NEDSLAG GADEKÆR, MARGURITERUTE OG BYPORT.....	40



REFERENCER .....	42
BELÆGNINGER OG OVERFLADER .....	42
AKTIVITETER FOR ALLE GENERATIONER .....	42
VAND OG LAR (LOKAL AFLEDNING AF REGNVAND) .....	42
SIDDEKANTER .....	43
BEPLANTNING .....	43
SPOR .....	43
BUDGET .....	44
BUDGETOVERSLAG .....	44
INVESTERINGSREDEGØRELSE .....	45
KILDER .....	46
KILDEHENVISNINGER .....	46

# INFRASTRUKTUR OG LANDSKAB



Damme-Askeby er i kommuneplanen udpeget som lokal centerby for Vestmøn. Byen er en sammenvoksning af flere landsbyer omkring den gamle amtsvej, Fanefjordgade, der var hovedfærdselsåre på Møn før udbygningen af Grønsundvej. I lokalplan 63 redegøres der for vejens bredde, der volder en del problemer i forhold til den nuværende færdsel og tilgængeligheden for de bløde trafikanter.

Byen ligger tæt på den nuværende hovedvej, der forbinder adgangen til Møn fra henholdsvis Sjælland og Bogø. Byen er attraktivt beliggende i forhold til den relativt tætte afstand til motorvej E 47 i nord- og sydgående retning og selve Vordingborg by, hvor der også er togforbindelse i en nord-, sydgående retning.

En kommende Femern forbindelse vil give denne nærhed til hovedfærdselsårene en endnu større betydning.

Relationen til landskabet og de store landskabelige værdier, som Møn rummer, er umiddelbart bag husene, der ligger langs med vejkanterne. De rekreative grønne fællesområder støder tæt op til institutioner, privat bebyggelse og private institutioner. Møns landskab er frodigt, kuperet og varieret.

Skove og marker går mange steder helt ned til den lange kystlinje, der mod vest bugter sig i fjorde, småholme, småøer og strandenge og mod øst rummer det dramatiske landskab omkring Møns Klint.

Det bakkede, småkuperede morænelandskab af god bonitet har givet gode betingelser for det intensivt dyrkede agerland, der udgør størstedelen af Møn og præger kulturlandskabet.

Møn er et attraktivt turismeområde. Der er et vidtforgrenet vandre- og cykelrutenet, der leder til den lange kystlinjes smukke og varierende oplevelser. Møns Klint på den østlige del af Møn leder naturligt færdslen på tværs af Møn. Nationale og regionale cykelruter udgør en del af Møns forgrenede stinet og både Camønoen og Marguriteruten går igennem Damme-Askeby. I den fremtidige udvikling af byen er det et ønske, at disse ruter tilgodeses og understøttes ved supplerende servicering for ophold og overnatning for at tiltrække flere turister.

En smukkere og mere præsentabel bymidte med et naturligt samlingspunkt for vandrere og cykler vil tilgodese det forhold, at der allerede i dag er mange, der tager ophold i Damme-Askeby på deres færd.

Adgangsvejene mellem by og land mangler en bevidst planlægning og kobling, der kunne skabe en mere attraktiv bymidte for bl.a. cykel- og vandreturismen.

Damme-Askeby er beliggende i et smukt kuperet landbrugsområde med tæt forbindelse til skov og hav. Mod nord grænser Møn op til Ulvsund og mod vest til Grønsund. Herfra rejser landskabet sig ind mod land.

Området her er karakteriseret ved et skov og morænelandskab. Hele Fanefjorden mod øst med gammel havbund, der i dag rummer engområder, standenge og rørskov er unikt og storladent med vidde og bløde bugter. Mod syd ligger Fanefjordsskoven, der går helt ned til kystlinjen.

Damme-Askeby ligger på et højeddrag og i umiddelbar nærhed er de spektakulære udsigter til kystlinjen. Dannet under istiden har de store gletschere også skabt tunneldale, der gennemskærer Møn og skaber kontrast til de stejle kystklinter mod øst. På hele den lange kystlinje ses brede sandstrande mange steder. Sammenlagt rummer Møn meget karakteriske og spektakulære landskaber på et meget lille areal.

Møn er først og fremmest kendt for den fantastiske natur. Nærheden til havet fornemmes overalt på øen.

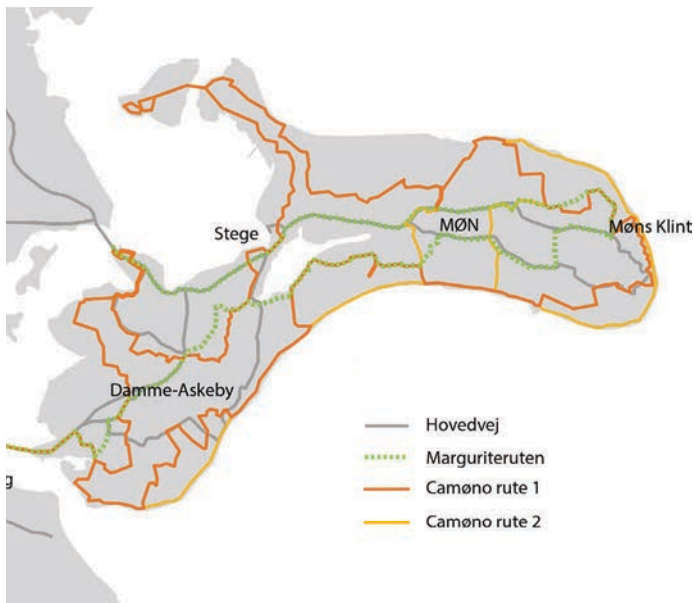
Den meget smukke Fanefjord Middelalderkirke fra 1300-tallet, rejser sig i landskabet og er med til at definere hele området omkring Fanefjord.

Områdets smukke natur har til alle tider tiltrukket kunstnere og kunsthåndværkere. Som et mere moderne tilsnit til et lokalt erhverv er der i de senere år etableret en del lokalproducenter med produktion af fx. gin og fødevarer.

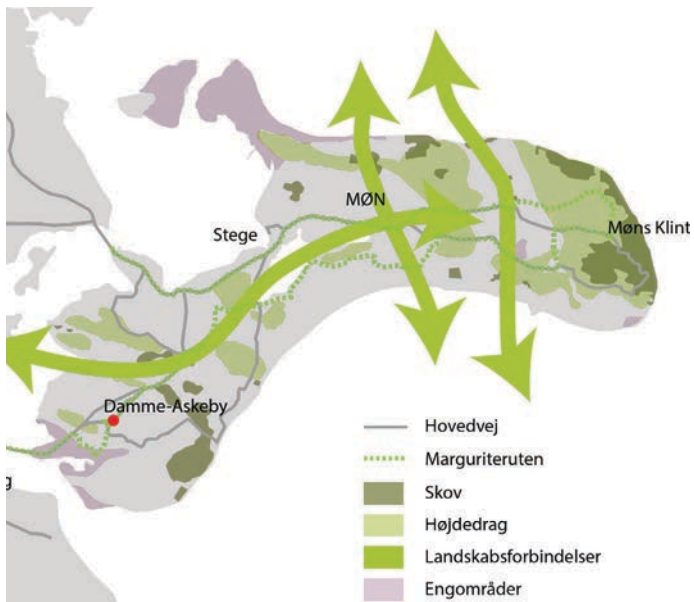
De mindre erhverv er med til at synliggøre og definere Møns kvaliteter og egenart. De er også med til at styrke identitetsfølelsen.

Kulturarven er i dag kendetegnet ved landsbyer, landbrugsland, herregårdslandskaber, store mængder af gravhøje, inddæmninger, industri- og råstofudnyttelse, aktiviteter knyttet til kysten og havet. Den lokale tradition afspejles i industrianlæg og topografi, hvor roer, glas, kridt og flint har haft betydning og bidraget til kulturmiljøet.

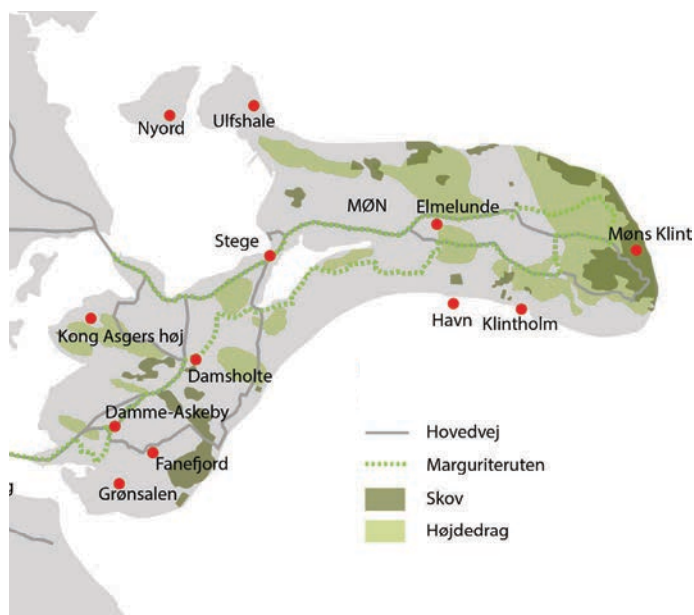
## CAMØNOEN OG MARGURITERUTEN



## LANDSKABELIGE KARAKTERTRÆK



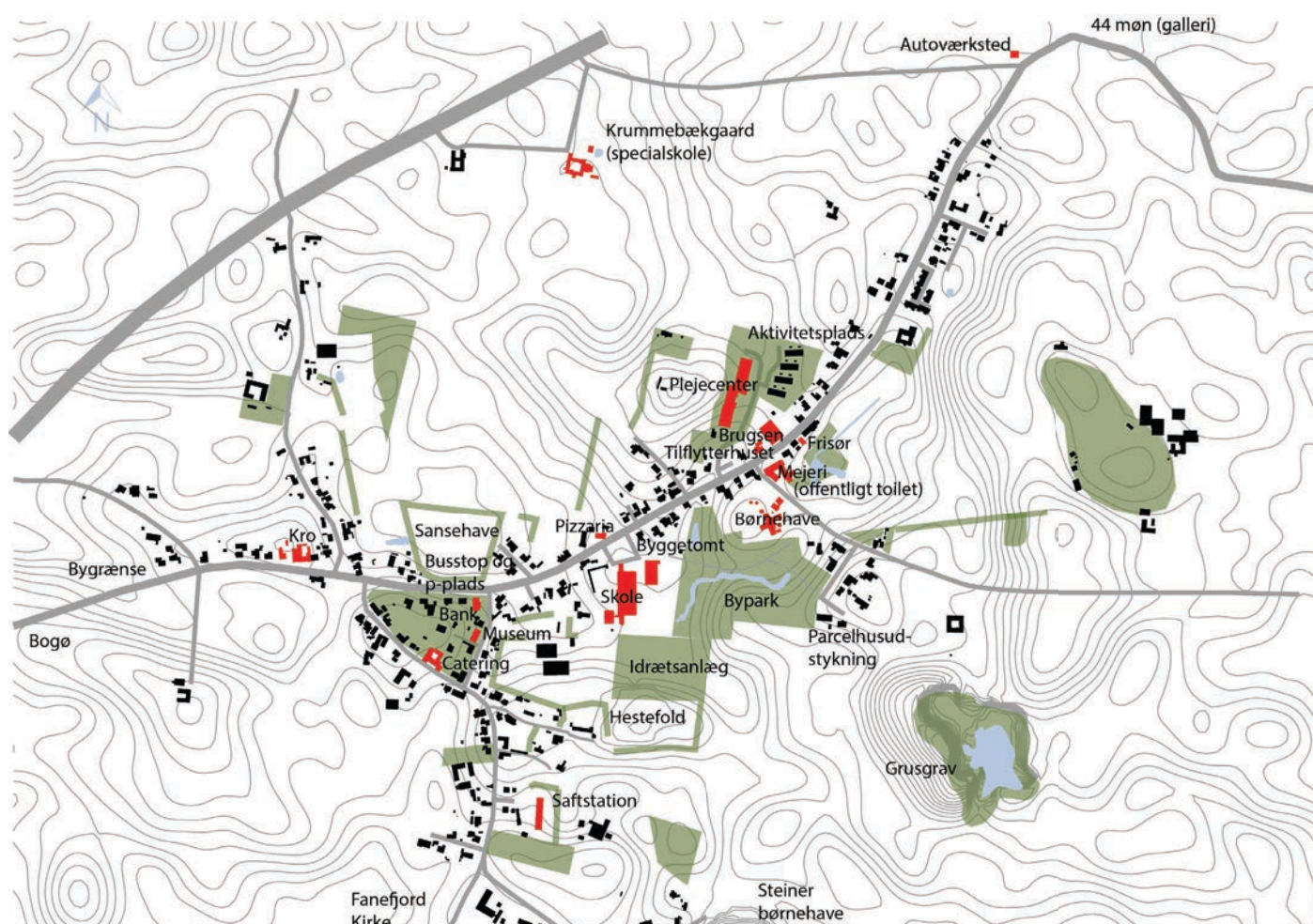
## KULTURARV OG EGENART





# DE FYSISKE OMGIVELSER

## Oversigtskort



Damme-Askeby er en vejby, bestående af landsbyerne Damme og Askeby, der er vokset sammen. Byen har derfor ikke en naturlig bymidte som andre landsbyer, men i stedet er der opstået et centrum omkring den markante funkisbygning, der har rummet det tidligere andelsmejeri. Gadebilledet fremstår slidt, hvilket understreges af den brede vej gennem byen -vejen, der førhen fungerede som amtsvej. Byområdet er udpeget som lokalcenter, hvilket betyder, at de eksisterende erhvervs- og servicemuligheder så vidt muligt søges bevaret og udbygget. Foruden byen selv, serviceres også resten af Vestmøn fra Damme-Askeby. Der er herunder både private og offentlige servicefunktioner, der ligger jævnt fordelt omkring byens hovedakse, Fanebjerggade. De offent-

lige institutioner som skole, plejecenter og børneinstitution er markante bygninger i byen. Desuden er der en række mindre virksomheder, der ikke visuelt er til gene for det samlede indtryk, og som bidrager til et aktivt lokalmiljø. Byen består overvejende af helårsboliger, men rummer også ældreboliger samt enkelte andelsboliger. Desuden er det nu muligt at konvertere sin helårsbolig til flexbolig i hele kommunen. En stor del af området er udpeget som kulturmiljø og rummer bl.a. grønne områder og mindre søer i umiddelbar nærhed af byens hovedakse. Dog er der ikke en visuel sammenhæng mellem vej og de rekreative, grønne områder bag husene.

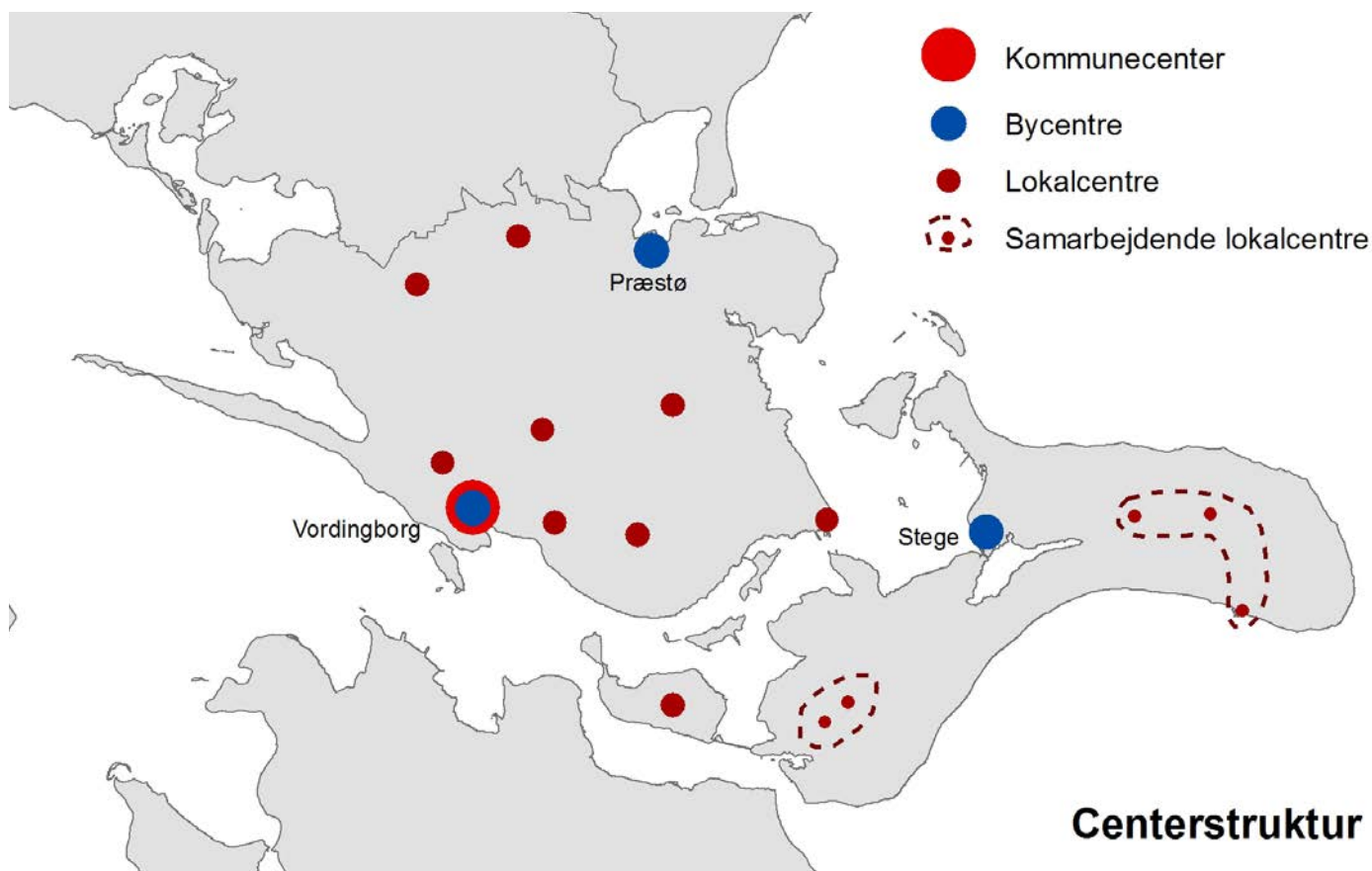


## I billeder....





## Planmæssige forhold



### KOMMUNEPLANEN - PLANFORHOLD

Damme og Askeby er i dag et samarbejdende lokalcenter for området, der indeholder funktioner, der dækker befolkningens daglige behov: Skole, daginstitution, dagligvarehandel, offentlig service samt busforbindelse.

I lokalplan 63 er Damme-Askeby med den centrale beliggenhed tænkt som serviceby, der også betjener oplandet og hvor erhvervs- og servicemuligheder søges bevaret og gerne udbygget. Det er bl.a. effektueret ved, at områdecetret for pleje- og ældreboliger for Vestmøn er placeret i Damme-Askeby. Det samme gælder for Fanefjordskolen, der med grundforløbet fra 0.-6. klasse, er folkeskole for Vestmøn. I tilknytning til skolen er en større daginstitution.



## Mål for kulturmiljø

Landskabet i Kommunen skal både indeholde klassiske kulturhistoriske monumenter og mere ydmyge kulturhistoriske spor, som der skal værnes om i deres sårbarhed.

Vordingborg Kommune vil fortsat arbejde med Kulturarvskommuneprojektet.

Vordingborg Kommune vil profilere sig med en bevidst og høj kvalitet indenfor bygningsbevaring og en sikring af kulturmiljøerne - som opfølgning på arbejdet som kulturarvskommune.

Vordingborg Kommune vil i planperioden, i samarbejde med bevaringsforeningerne, fortsætte registreringen af bevaringsværdige bygninger i kommunen efter SAVEmetoden.

Vordingborg Kommune vil løbende udarbejde kulturarvskortlægninger af byer og landsbyer.

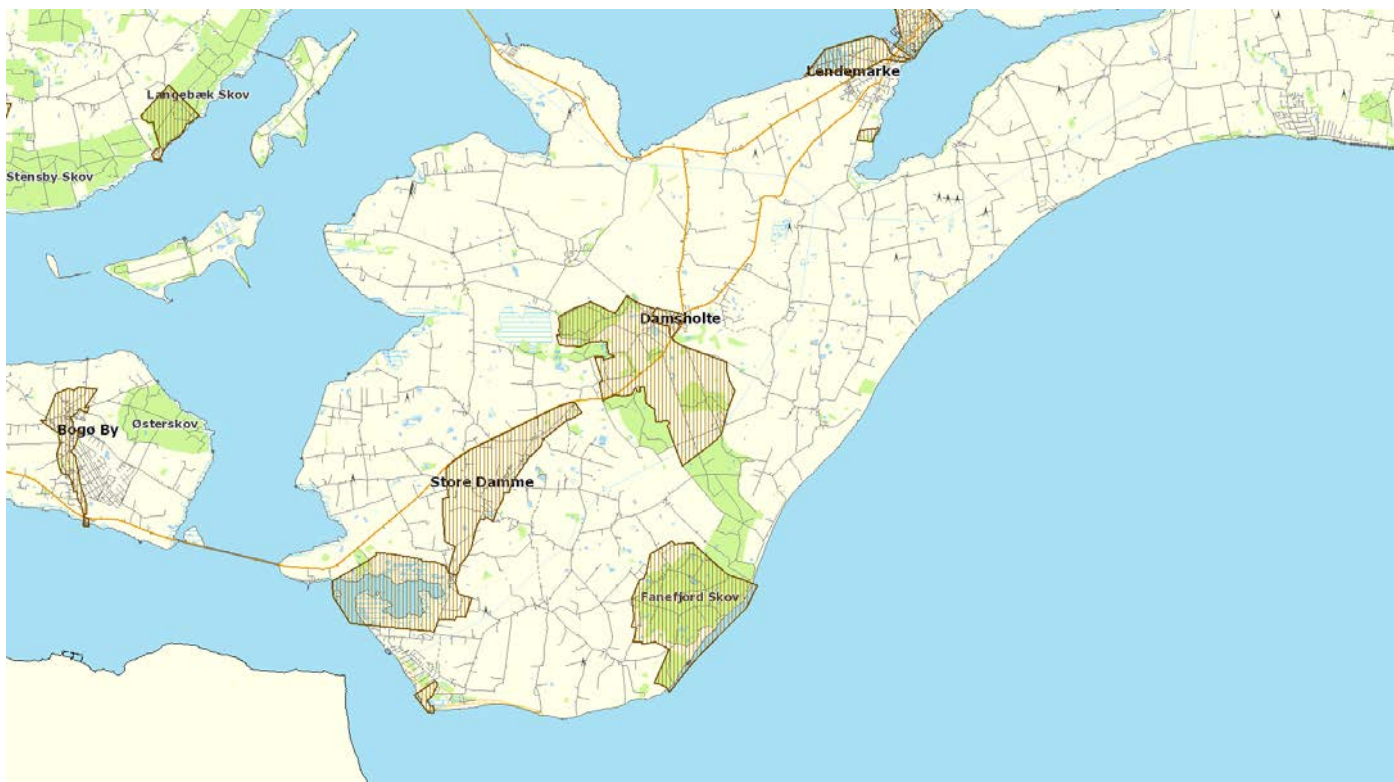
Vordingborg Kommune vil udarbejde klare retningslinjer for bygninger med høj bevaringsværdi 1-3. Disse skal sammen med kulturmiljøudpegninger og kulturarvskortlægninger bruges til regulering af lokalplaner.

Information og dialog med ejere og håndværkere skal bidrage til at højne bevaringsværdien på bevaringsværdige bygninger med en bevaringsværdi på 1-4.

Sikring af fredede bygningers omgivelser ved udpegnings, der vil indarbejdes i et kommuneplantillæg til den næste planperiode fra 2013-2017.

Kulturstyrelsens offentlige database for fredede og bevaringsværdige bygninger vil løbende blive opdateret.

*(Fra Vordingborg Kommunes "Kommuneplan 2013-2025")*



Kort over kulturmiljøer på Vestmøn

# Retningslinjer for cykelstier

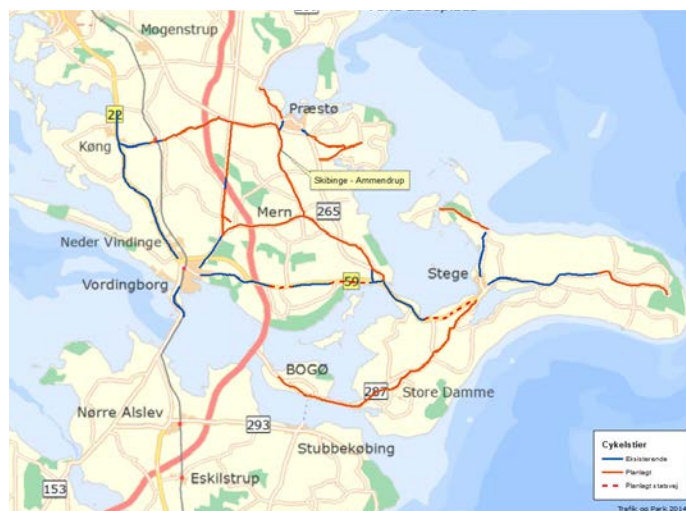


— Nationale cykelruter — Regionale cykelruter

Cykelnettet langs med det overordnede vejnet, samt det nationale og regionale cykelstinet ønskes løbende forbedret og udbygget.

Nye cykelstier planlægges for at sikre trafik sikre stiforbindelser (i prioriteret rækkefølge):

- mellem bolig og skole/arbejdspladser
- til kultur og fritidstilbud samt
- til rekreative formål



## MÅL FOR CYKLISTER

- Kommunalbestyrelsen vil arbejde for, at en voksende del af trafikken kommer til at foregå på cykel.
- Kommunalbestyrelsen vil skabe bedre forhold for cyklismen ved at etablere et godt og sammenhængende cykelstinet.
- Der skal sikres en sammenhæng mellem de nationale, regionale cykelruter og det lokale cykelrute-/stinet.

## TILGÆNGELIGHED

Kommunalbestyrelsen har i 2008, vedtaget en handicap-politik, der har til formål at forbedre tilgængeligheden. Der er i forhold til visionerne og mål i handicappolitikken blevet udarbejdet og vedtaget en handicappolitisk handleplan med konkrete initiativer til forbedring af tilgængeligheden.

Handleplanen udarbejdes i samarbejde med Vordingborg Handicapråd. Handleplanen revideres og evalueres mindst en gang årligt i samarbejde med Vordingborgs Handicapråd. Med handicappolitikken og handleplanen er der påbegyndt en fortløbende proces, der fremover vil medføre, at tilgængeligheden forbedres i tæt dialog med de berørte borgere.

(Fra Vordingborg Kommunes "Kommuneplan 2013-2025")



# SOCIALE- OG FYSISKE INDSATSER

## BOSÆTNINGSAMBASSADØRER

De sidste par år har der været en lille tilflytning til Vestmøn lokalområde. Mange tilflyttere er børnefamilier, der er flyttet fra København til Vestmøn for at komme tættere på naturen, få mere ro i hverdagen og for at blive en del af fællesskabet på landet.

Flere af tilflytterne pendler til arbejde i en større by eller er selvstændige inden for kreative erhverv som design, kunst og arkitektur, hvormed de kan arbejde hjemmefra. De oplever, at området har en stærk og meget inspirerende iværksætterkultur, hvor der ikke er langt fra tanke til handling.

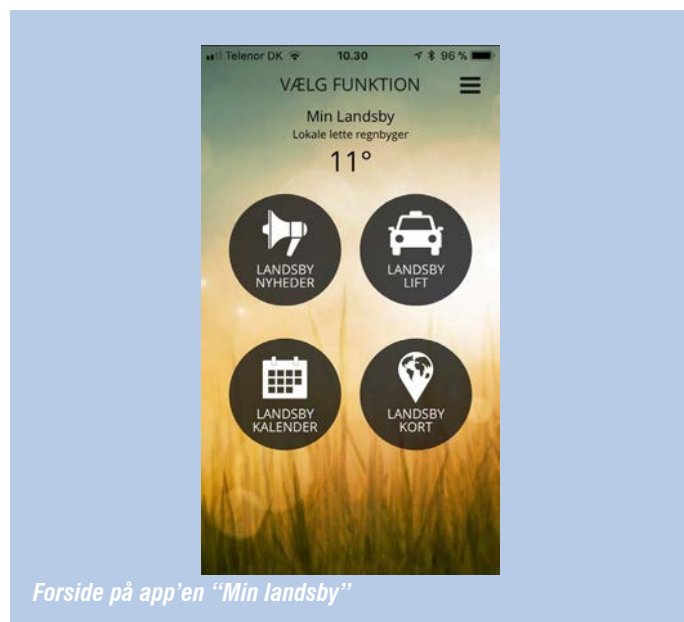


Tilflytterhuset i Fanefjordgade

Forskning viser dog desværre, at en stor andel af dem, der flytter fra byen og ud på landet, vender tilbage til byen, fordi deres forventninger om fx fællesskab ikke blev indfriet. Den gode velkomst er derfor sat i system på Vestmøn, hvor lokale borgere har meldt sig som bosætningsambassadører, der besøger nytilflyttede og byder dem velkommen.

## TILFLYTTERTHUSET

Siden maj 2017 har potentielle mønboere kunne låne et fuldt møbleret hus i op til tre uger af lokalrådet – Tilflytterhuset. Møbler og maling er doneret af lokale borgere og frivillige. Lokalbefolkningen har selv taget initiativ til denne bosætningsindsats, fordi de gerne vil vise interesserede, at Vestmøn er et dejligt sted med mange tilbud og et stærkt fællesskab. De midlertidige beboere skal kun betale udgifter til lys, vand og varme, og beboernes børn kan i perioden gå i den lokale folkeskole og/eller børnehave.



Forside på app'en "Min landsby"

Indsatsen ser foreløbigt ud til at have båret frugt – lokale ejendomsmæglere har nemlig svært ved at følge med efterspørgslen på boliger på Vestmøn og tilflyttere er meget glade for lokalområdet og de mange tilbud, der er her.

Det er områdefornyelsens ambition at understøtte det store arbejde, bosætningsambassadørerne laver samt at udfolde de ønsker, tilflyttere har for udviklingen af Damme-Askeby som Vestmøns lokalcenter.

## LOKALE FÆLLESSKABER

Mange borgere har nævnt, at der mangler et samlet overblik over de aktiviteter, foreninger og tilbud, som byen og det resterende Vestmøn indeholder. Der er et utal af hjemmesider, Facebooksider, fysiske opslag i brugs og ved mejeriet, som kan være svære at orientere sig i.

En mulighed er at oprette enten Damme-Askeby som by eller Vestmøn som landsbyklynge i app'en "Min Landsby". App'en vil kunne fungere som en helt ny, samlende informationskanal, som alle borgere kan orientere sig i og lave opslag på gratis.

App'en foreslås finansieret af områdefornyelsens midler, idet den vil understøtte sociale og kulturelle aktiviteter samt danne grobund for nye fællesskaber i Damme-Askeby såvel som Vestmøn. Ydermere vil turister og andre interesserede kunne se de mange tilbud og styrker, som området rummer.



## FONDEN MØNS BYGNINGSFORNYELSE

Fonden Møns Bygningsfornyelse er en erhvervsdrivende og almennyttig fond med et formål om at højne bygnings- og landskabskulturen i Vordingborg Kommune ved at forskønne skæmmende bygninger. Fonden overtog ejerskabet af Fanefjord Mejeri i 2014 og har siden arbejdet på at rejse ekstern finansiering til en gennemgribende renovering af den funktionalistiske, men stærkt nedslidte og forfaldne mejeribygning.

## INSPIRATION FRA LANDSBYKLYNGER

Damme-Askeby tilbyder allerede nu en række faciliteter og services, som ikke findes i andre landsbyer på Vestmøn, herunder folkeskole, plejecenter, bank og dagligvarehandel.

Med inspiration fra forskning og praksis vedrørende landsbyklynger, er det vigtigt, at de tilbud, der udvikles i Damme-Askeby ikke konkurrerer med nabolandsbyers tilbud. Tværtimod må landsbyerne i højere grad samarbejde og dele de nødvendige faciliteter og services og dermed fungere som en samlet landsby, da det i dag ofte ikke længere er bæredygtigt, at én landsby tilbyder alle de services, byen måske førhen tilbød.

Nabobyen Hårbølle har et meget velfungerende kulturhus, som tiltrækker mange mønboer og er et centralt samlingspunkt og mødested.

Borgerne i Damme-Askeby efterspørger i høj grad et mødested for alle generationer, enten i form af en velindrettet plads centralt i byen eller et kultur-og/eller forsamlingshus. Hvis landsbyerne skal tænkes som to dele af samme enhed, er det dog vigtigt, at et mødested/kulturhus i Damme-Askeby rummer andre funktioner end Hårbøllehuset. Det kunne fx være i form af et samlingssted til unge, et kontorfællesskab og/eller en torveplads.

## FANEFJORD SPAREKASSES FOND

Fanefjord Sparekasses Fond er en almennyttig fond stiftet i 2012 efter salget af Fanefjord Sparekasse til Møns Bank. Fonden støtter almennyttige formål på Møn, Bogø og Nyord, og er med støtten på 3 mio. kr. den største økonomiske bidragsyder til forskønnelsen af Damme-Askeby.

## LANDSBYPULJE

Som mange andre kommuner i landet, oplever Vordingborg Kommune udfordringer med tomme huse, der forfalder i de mindre byer og i det åbne land.

Landsbypuljen giver ejendomsejere mulighed for at få tilskud til nedrivning, renovering af bevaringsværdige boliger eller oprydning af ejendomme i landsbyer med under 3000 indbyggere. Ydermere kan midlerne nu også benyttes til indretning af et offentlige byrum på en grund, hvor en ejendom er blevet revet ned. Puljen er derfor en mulighed for at forskønne landdistrikterne for dem, der bor der og samtidigt styrke bosætningen i landsbyerne.

Kommunen har allerede på nuværende tidspunkt opkøbt Fanefjordgade 94 med henblik på nedrivning. Det udvider det areal, der indgår i områdefornyelsen og giver mulighed for at retænke arealet omkring Brugsen.

Landsbypuljen kan desuden bidrage med op til 100.000 kr. til indretning af grunden efter nedrivning, som vil komme alle borgere til gode i form af et nyt, offentlige byrum centralt i Damme-Askeby. Midler fra landsbypuljen vil således indgå som supplement til områdefornyelsens midler og dermed understøtte den positive udvikling af området.



*Vordingborg Kommune har stort fokus på inddragelse af borgerne, og har derfor udviklet en nærdemokratimodel med 16 lokalråd. Lokalrådene består af engagerede borgere, organisationer og erhvervsliv. Modellen sikrer dialog og samarbejde mellem politikere, administration og lokalråd.*

## BORGERINDDRAGELSE

### OMÅDEFORNYELSEN

I foråret 2017 gav Trafik-, Bygge og Boligstyrelsen tilsagn om reservation af midler til en områdefornyelse i Damme-Askeby. Siden da har det været centralt for Vordingborg Kommune at give ordet til borgerne, da de er eksperter på de behov og ønsker, der er for udviklingen af deres lokalområde. Borgernes viden og engagement er uvurderligt både i forhold til selve udformningen af områdefornyelsen og til den senere forankring af områdefornyelsens projekter og indsatser. Idéfasen til programmets indhold er derfor udviklet i tæt samarbejde med lokale borgere, virksomheder og andre interessenter, i en dialogisk proces med fysisk udgangspunkt i et lokalt og centralt placeret projektkontor. Den dialogiske proces mellem kommune, virksomheder og borgere vil efter programfasen fortsætte, nye arbejdsgrupper blive nedsat med udgangspunkt i delprojekter og en bred inddragelse sikret gennem projektlederens fortsatte tilstedeværelse lokalt.

### KOMMUNIKATION

Information og inddragelse har været prioriteret højt i programfasen. Der er blevet informeret bredt i lokalaviser, i beboerforeningens nyhedsbrev, med plakatoophæng i byen og i brugsen samt med opslag på forskellige Facebooksider med opfordring til at bidrage med idéer til områdefornyelsens indhold via mail eller det lokale projektkontor. Lokalavisen Sjællandske har tillige bragt en artikel om projektet med en opfordring til at deltage.

<https://sn.dk/Vordingborg/Elsba-vil-hoere-din-mening-om-fremtiden-for-Damme/artikel/689497>

Alle har været velkomne til at bidrage og vil fortsat være velkomne, når områdefornyelsen igangsættes.

### FØLGEGRUPPE MED LOKALE AKTØRER

Efter reservationen af midler til en områdefornyelse i Damme-Askeby blev der nedsat en følgegruppe bestående af repræsentanter fra centrale, offentlige såvel som private, lokale aktører: Vestmøn Lokalråd, Fanefjord Beboerforening, Foreningen for Møns Bygningsfornyelse, Fanefjord Sparekasses Fond, Plejecenter Fanefjord samt Brugsforeningen. Deres opdrag er, at kvalificere de indkomne idéer og bidrage med sparring under hele processen.

### VESTMØN LOKALRÅD

Vestmøn Lokalråd har ydet en stor og vigtig indsats under opstarten af områdefornyelsen i Damme-Askeby. Dels har repræsentanter fra lokalrådet aktivt deltaget i det indledende borgerne samt i områdefornyelsens følgegruppe og dels har lokalrådet stillet et lokale i Tilflytterhuset til rådighed for kommunens projektleder under hele inddragelsesforløbet i efteråret 2017. Vestmøn Lokalråd har særligt fokus på emnerne bosætning, turisme, handel og erhverv i deres lokale udviklingsplan, hvilket forventes understøttet af nærværende områdefornyelse.

### DET INDLEDENDE BORGERMØDE

Som startskud til idéfasen til nærværende program, blev der inviteret til borgermøde på Fanefjordskolen i september 2017. I alt deltog ca. 50 personer – alle med stor interesse for områdefornyelsen. Der blev dels givet information om proces, økonomi og projektets afgrænsning og dels afholdt workshops ved fem borde med hver sit tema: Børn og unge, turister og besøgende, ældre, erhverv samt stiforbindelser og friarealer. Der var en livlig debat ved alle bordene, som resulterede i en masse gode idéer og materiale til indarbejdelse i programmet for det fremtidige Damme-Askeby.

### LOKALT PROJEKTKONTOR

Vordingborg Kommune har gennem tidligere udviklingsprojekter positiv erfaring med lokal tilstedeværelse i projektområdet. Når planlægningsprocessen ledes fra et lokalt projektkontor, skabes der en bedre mulighed for inddragelse af borgere og andre interessenter end hvis projektet ledes fra afstand. Projektlederen bliver på denne måde lettere tilgængelig for borgerne.

I programmets idéfase har områdefornyelsens projektleder derfor fast været i det lokale projektkontor en gang om ugen. Nærværende program er derfor udviklet og skrevet i tæt samarbejde med lokale borgere. Det forventes endvidere, at projektkontoret genåbnes, når programmet er politisk behandlet, så kontoret fortsat kan danne ramme om fællesskaber, dialog, udvikling og ejerskab for områdefornyelsen.

# Områdefornyelsens overordnede mål og visioner

- At skabe et attraktivt mødested centralt i forhold til aktiviteter i byen og som også er synligt for gennemrejsende
- At sikre bedre og mere trygge forbindelser rundt i byen
- At skabe en ny, fælles identitet i byen, understøttet af grafiske belægninger og skiltning i byen
- At understøtte den lokale udviklingsplan og det lokale arbejde for aktivt at skaffe flere tilflyttere til byen og medvirke til livs- og bykvalitet, fællesskab og ejerskab for de nuværende beboere
- At anvende landsbypuljen som løftestang i en kvalitativ borgerbåren udvikling af et landsbyområde med potentiale
- At demonstrere muligheder for genbrug af regnvand



Collage med ideer og foto fra arbejdsgruppens arbejde

## LOKAL IVÆRKSÆTTERÅND

I Damme-Askeby er der en lang tradition for og en udpræget vilje til at skabe udvikling og netværk. Her samarbejdes på kryds og tværs mellem foreninger, offentlige institutioner, lokalråd og erhvervsdrivende om udfordringer, der skal løses.

Der er ikke langt fra idé til handling i Damme-Askeby, hvilket blandt andet kan ses på de seneste års mange initiativer til forskønnelse af lokalområdet: Maling af mejeriet og tilflytterhuset, etablering af sansehøve på en grøn mark i byen, anlæg af aktivitetsbane ved plejecenteret og discgolfbane i byparken samt indretning af et midlertidigt byrum foran mejeriet. Majoriteten af disse initiativer er drevet af frivillige ildsjæle med stor erfaring i deltagelse i udviklingsprojekter.

## ARBEJDSGRUPPEN - PLADS TIL ALLE

I perioden september-november 2017 har en lokal repræsentativ arbejdsgruppe udviklet idéer og visioner for Damme-Askeby som helhed og i særlig grad for arealet mellem mejeriet og brugsen samt muligt indhold i mejeriet, hvis det bevares.

Sammen har arbejdsgruppen forsøgt at tilgodese så mange borgere – unge som gamle – som muligt i deres anbefalinger til Vordingborg Kommunes videre arbejde med områdefornyelsen og fortsatte inddragelse af borgere og interessenter i byen under projektets anlægsfase. Arbejdsgruppen vil fortsat være en del af områdefornyelsen, når programmet endeligt vedtages.



Arbejdsgruppen i områdefornyelsens projektkontor



# DAMME-ASKEBYS HISTORIE



## 1880 - i dag

Damme-Askeby er en såkaldt vejby med ca. 700 beboere. Byen er centreret omkring den 2,5 km lange Fanefjordgade, der er den tidligere amtsvej.

Oprindeligt bestod byen af to landsbyer Damme og Askeby med hver med sin landsbykerne. De er forbundet af et tredje led, nemlig oplandsbyens nyere huse. Denne tredeling markeres af hvert sit vartegn. I syd ved Damme, af Kokseby Mølle - i nord af Askeby Mølle (undermølle), samt midtvejs af mejeriet, som udgør vartegnet for oplandsbyen. Området omkring mejeriet udgør i dag det fælles centrum for den sammenvoksede by.

Bygningsmæssigt er byen meget forskelligartet og et tiltagende forfald er med til at understrege et trist og faldefærdigt udtryk. Den bygningsmæssige forskellighed vidner dog om en spændende historik.

Gamle udflyttede gårde fra før udskiftningen i 1800 tallet ligger enkelte steder langs Fanefjordgade.

Da Møn sammen med Lolland og Falster havde sin storhedstid for sukkerroeproduktion var området velstående og en række smukke klassiske muremestervillaer vidner om denne tidsepoke.

Fra den tid er også i 1893 opført den markante funksisbygning, der tidligere husede Fanefjord Andelsmejeri.

Langs Fanefjordgade ligger en lang række mindre huse, der tidligere har været arbejderboliger til Marienborg Gods.

Den bygningsmæssige udviklingshistorie fortælles i dette kulturmiljø og Damme-Akseby er da også listet i Møn Kulturarvsatlas, 2006 som et af de 25 værdifulde kulturmiljøer på Møn. Et kulturmiljø er defineret som et geografisk afgrænset område, som ved sin fremtræden afspejler væsentlige træk i den samfundsmæssige udvikling indenfor natur, landskab, kulturhistorie og arkitektur.

Den meget synlige kulturhistorie kan været et vigtigt aktiv for at skabe ejerskab til området og gør det nemt, at formidle historien om udviklingen fra landbrugs- til industrisamfund og frem til et nutidigt videnssamfund med mikroproducenter.

De to oprindelige landsbyer har forskellige karakterer. Damme er den tætte landsby med slynget gade og gadekær samt landsbygadehuse omkring Hjørnet - foruden lave længer i Klemmen og her og der store bygninger som plejehjemmet, saftstationen og teaterbygningen. Kroen ligger lidt for sig selv, på vej ud af byen, hvor der også er udsigt til møllen og Fanefjord Kirke langt ude i sydvest. Den nordlige



*Damme og Askeby var to særskilte landsbyer i sidste halvdel af 1800tallet. Damme strakte sig på dette tidspunkt mod syd, via Kokseby til Vollerup, og mod nord, Tostenæs. Andelstidens bygninger, mejeriet og brugsen, og den efterfølgende oplandsby var endnu ikke blevet bindeledet mellem Damme og Askeby.*

del af Damme ligger på den anden side af Fanefjordgade og er et lavere liggende område med snoet landsbygade mellem lave huse. Længst i nord ligger nogle velbevarede gårde, og kig til markerne.

Askeby er mere åben med en landlig karakter og flere store gårde og landsbyhuse langs vejen. Her er ligeledes gadekær og kig til Præstebjerg, en såkaldt hatbakke. Oplandsbyens huse indgår også i kulturmiljøets bærende værdier. Langs Fanefjordgade ligger villaer med store butiksrunder, bygninger fra andels- og foreningstiden i det 20. århundredes begyndelse, fx brugs og mejeri, samt småindustri og værksteder.

Uden på gadebebyggelsen kommer et yngre lag, som rummer nyere institutioner og bebyggelse fra 1960'erne med bank, skole, boldbaner og parcelhuse. Ved sideveje til Fanefjordgade og mellem husene kigger man gennem lagene.

Gadeforløbet svungne og forgrenede karakter gennem Damme-Askeby står i stærk kontrast til den stringente, øst-vestgående omfartsvej, Grønsundvej, som Damme-Askeby ligger højt over i det kuperede landskab. Når man færdes på Fanefjordgade - i hele dens udstrækning - ses og mærkes det, at gaden ligger højt i et skrånende landskab, som falder ned mod alle retninger. Måske mest storladent ned mod Fanefjord med kirken.

Damme/Askeby undergik i løbet af 1950'erne den samme forvandling som mange andre landsbyer. Antallet af landmænd faldt, som følge af en sammenlægning af landbrug til større enheder og tilknytningen til landsbyen fortonede sig. De få men større produktionsenheder gav også et fald i antallet af udbydere indenfor andre erhverv. Butikker og værksteder i landsbyen blev nedlagt, men bygningerne blev stående. Enkelte servicefag formåede at tilpasse sig - som fx sparekassen og autoværkstedet, der tidligere husede smedien. I 60'erne var der en kort opblomstring, hvor området var kunstnerkoloni for københavnske flippere. I dag er ca. 50% af befolkningen tilflyttere.

I dag er bybilledet præget af 70'ernes omstillinger og lukninger. Butiksvinduerne og de mindre småerhverv fremstår stadig som spor over en tid, uden at der er sket en udvikling og tilpasning af bygningsmassen til mere nutidige behov. Derimod er en række institutioner bag hovedgaden som skolen, plejecentret og børnehaven etableret. Også parcelhusudstyknings og byparken er kommet til. Byplanmæssigt fremstår både bygninger og grønne områder overbevisende, men mangler en sammenhængskraft til hovedaksen gennem byen .



*Strædet, Klemmen, mødes med landsbygaden, og en lille pladsdannelse opstår i Ykrydset. Det afskårne hjørne på bygningen overfor korresponderer fint til den lille rundannelse.*



*Damme engang i 1930'erne. Husene ligger tæt på vejen, uden forhaver, langs den snoede landsbygade, der endnu ikke er asfalteret.*

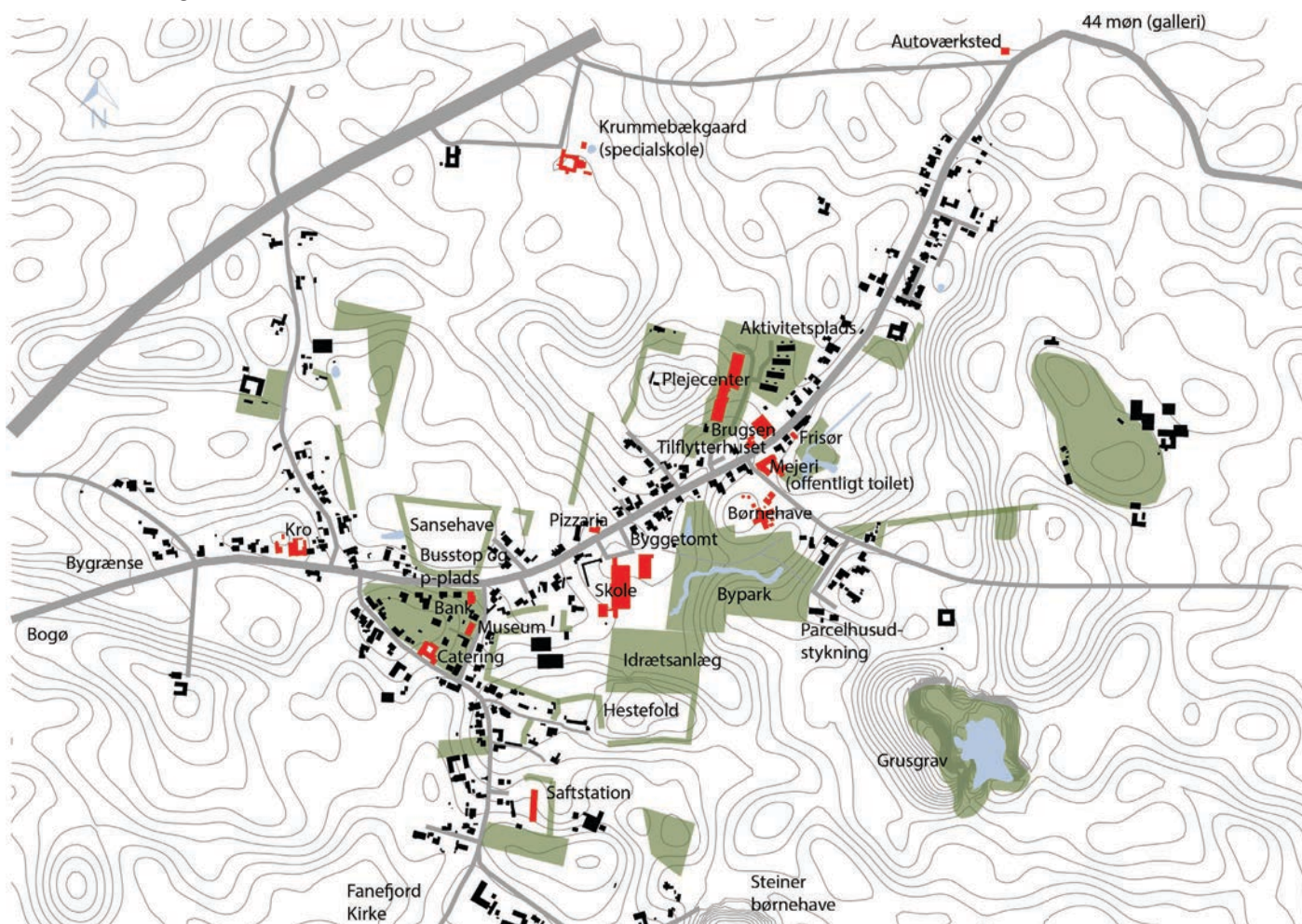


*Området ved brugsen og mejeriet opleves som Fanefjordgades "centrum" og markeres flot af skorstenen. Mejeriet benyttes ikke idag, da dens stand er meget dårlig. Den forsømte bygning præger helhedsoplevelsen af stedet.*



## Institutioner og interessepunkter

I Damme-Askeby findes offentlige services i form af plejecenter, ældreboliger, daginstitution og folkeskole. Af privat service findes brugs, frisør, bank, kro og autoværksted. Byen rummer desuden en del kulturelle institutioner: Kunsthal 44 Møen, et smykkemuseum og et meget aktivt foreningsliv.



Damme-Askeby er i dag rammen om en række offentlige og private servicefunktioner, der er nødvendige for at opretholde et stærkt bymiljø, der tiltrækker og fastholder indbyggerne.

Det er essentielt for Damme-Askebys centrale placering som oplandsby på Vestmøn, at den centralisering, der typisk sker i landkommunerne af de private- og offentlige servicefunktioner ikke vil kendetegne byens udvikling. Med en beliggenhed 30 km fra Vordingborg og 11 km fra Stege, hvor der er et righoldigt servicetilbud kræver det en bevidsthed at fastholde og udvikle servicefunktionerne i Damme-Askeby i kombination med de værdisæt, der skal kendetegne byen fx. nærhed til naturen, et stærkt foreningsliv og alternative arbejdsforhold.

En fortsat fastholdelse og udvikling af befolkningen afhænger stærkt af de servicetilbud, der findes i byen særligt hvad angår skole, daginstitutioner og indkøbsmuligheder.

Erfaringen viser, at landsbyer som Damme-Askeby, der fungerer som centerbyer med et righoldigt service- og kulturtilbud har en positiv afsmittende effekt på de mindre landsbyer og områder i nærhed af centerbyen. En positiv udvikling er derfor til gavn for hele Vestmøn. Gennem den fysiske planlægning og byudvikling sikres bevarelsen af de offentlige institutioner og en ramme der skaber attraktive muligheder for private servicefunktioner.

# Grønne træk og stiforbindelser

Der er to overvejende retninger med meget forskellig karakter i Damme-Askeby. De rummer både konflikter og en række kvaliteteter.

Den øst-vestgående retning er den gamle brede amtsvej, der rummer cykel- og vandreruternes forbindelse igennem Damme-Askeby. En mere markant entré til byen og en centrering omkring hovedstrøget med mere karakterfulde elementer vil højne både bybilledet og oplevelsen.

Den nord-sydgående retning er en stærk forbindelse fra plejecentret og ned mod byparken. Den er i dag overset og uden et klart mål. En mere sammenhængende forbindelse og en klar markering af et centrum i byen, der naturligt leder ned til det meget smukke naturområde bag skole og daginstitutioner kan med fordel etableres.

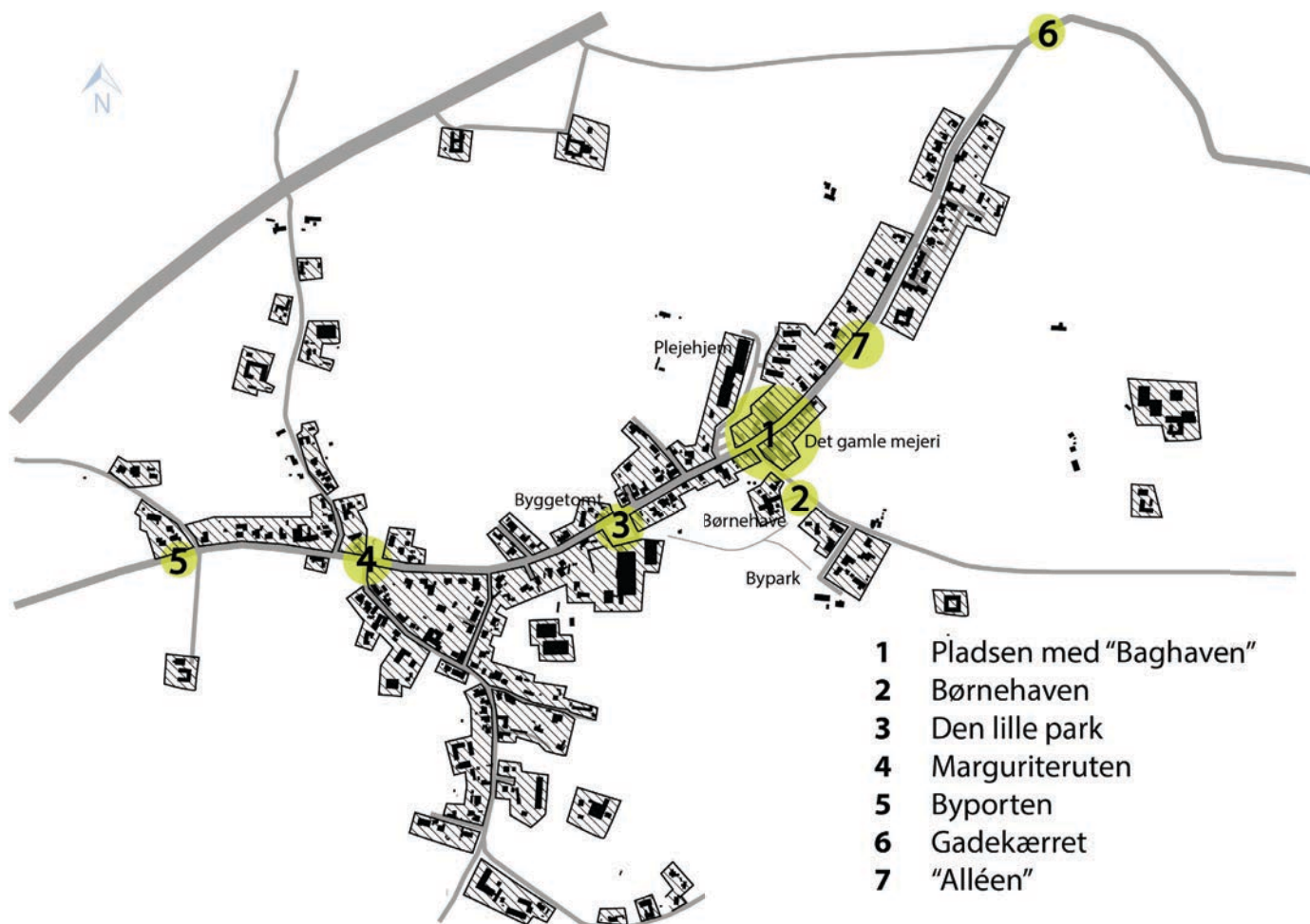
Digerne, der vidner om udflytningen og tiden, hvor Møn var domineret af landbrugsejendomme, er i dag ikke synliggjort. En synliggørelse af dette kulturarvspor skaber også en stærkere relation til byens tilbageværende landbrug, der ikke var en del af udflytningen.

## DEMOGRAFI

Vestmøn lokalområde har samlet set haft, og forventes fortsat at have, en befolkningstilbagegang. Denne udvikling hænger sammen med en stærk stigning i antallet af ældre og et fald i antallet af erhvervsaktive og skolebørn i området generelt. Dog har Damme-Askeby de seneste år haft en stagnerende befolkningsudvikling, hvilket især skyldes en stigning i antallet af tilflyttere til byen, der med sine mange servicefunktioner og tilbud fungerer som lokalcenter på Vestmøn. Mange flytter desuden til byen grundet velfungerende privatskoler og nærhed til natur.



## Bygningsstruktur og nedslagspunkter



Damme-Askeby er en vejby, hvor husene er centreret omkring Fanefjordgade. Det 2,5 km lange gadeforløb udgør byens centrale akse. En enkelt byggetomt præger vejforløbet, men ellers står husene fra en svunden tid og vidner om de forskellige tidsepokers betingelser.

Bygningsmassen er afgørende for den bymæssige karakter. Nedrives bygningerne udviskes forskellen mellem land og by og byen vil miste sin egenart.

Det giver derfor god mening, at en fremtidig tilgang til udviklingen har Fanefjordgade, som strategisk omdrejningspunkt, hvor den fremtidige udvikling skal finde sted og hvor tiltagene er med til at give byen en mere markant karakter.

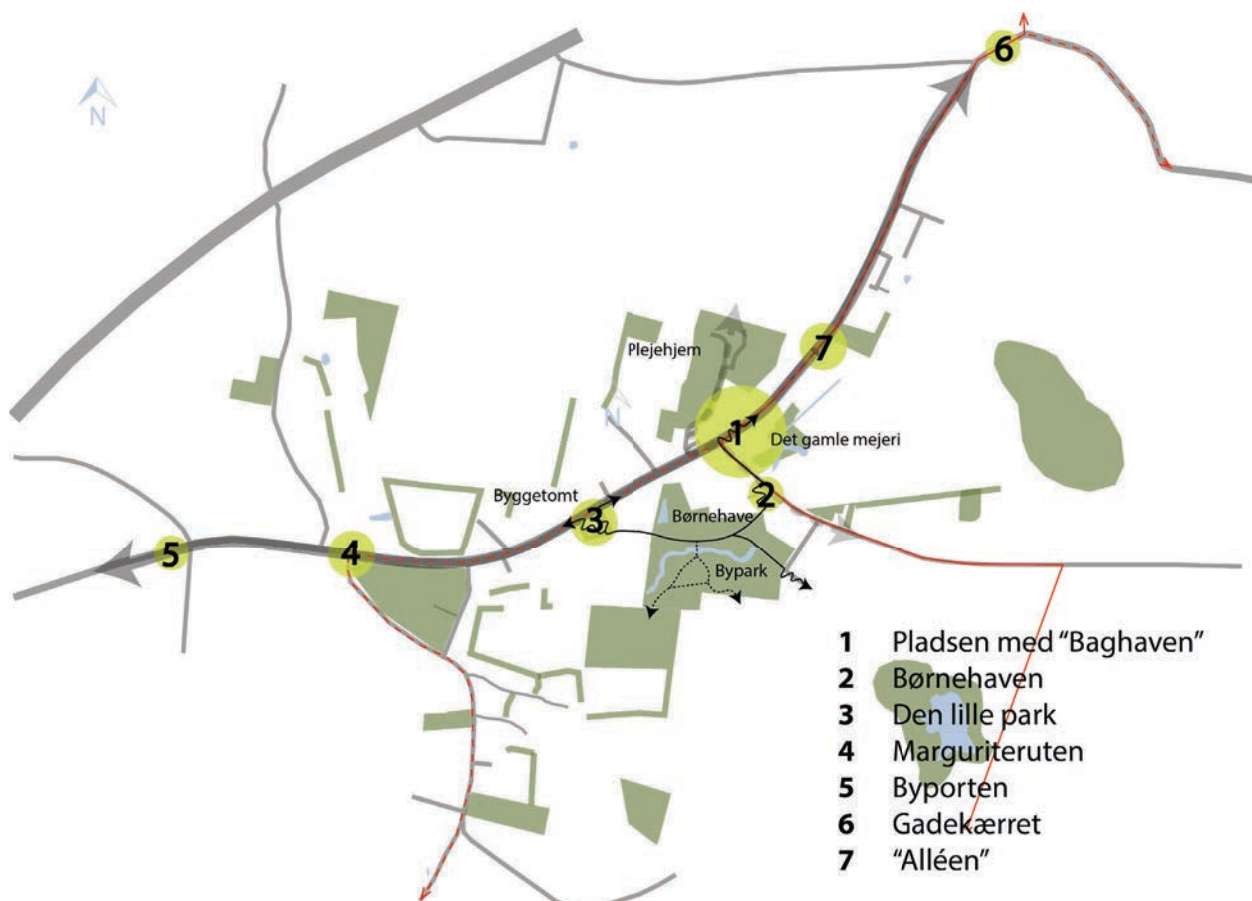
Nedslagspunkter vil forstærke og samle udtrykket og bidrage til byens egenart. De bidrager på forskellig vis med en række rumlige kvaliteter i gademiljøet og vil også skabe pauser i byrummet og bidrage med andre aktiviteter.

Nedslagspunkterne kan bidrage til en forbedret infrastruktur med øget trafikikkerhed og kobling mellem delområderne.

Det vil tilgodese både de lokale og de mange turister, der passerer og tager ophold i byen.



# Udfordringer og potentialer



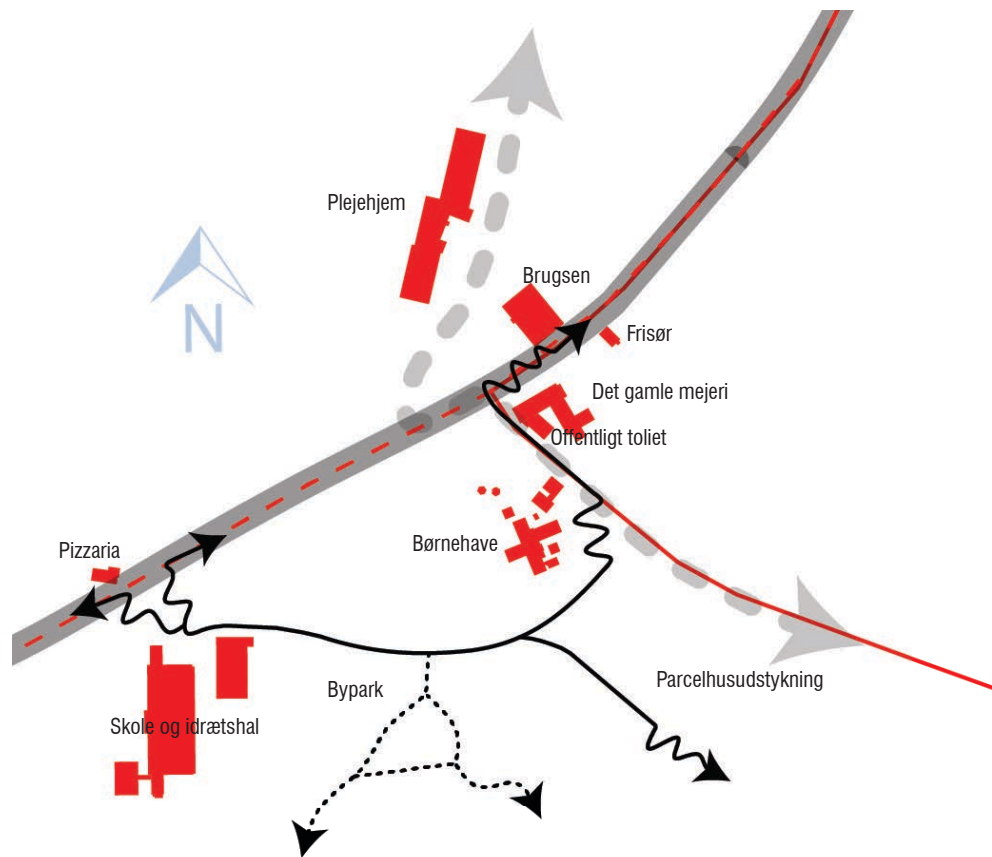
## UDFORDRINGER

1. Sporadiske fortove, cykler sammen med landbrugsmaskiner og busser samt trafik i høj fart
2. Huller i husrækken og skiftende kvalitet i forhaverne
3. Det Gamle Mejeri (byens vartegn) står og forfalder
4. Tom parkeringsplads ved busstop
5. Inspektørbolig revet ned
6. Tvangsauktioner og forfald/nedrivning udviser overgang mellem by og land
7. Manglende strategi for udvikling
8. Bypark bruges ikke aktivt

## POTENTIALER

1. Markere bygrænsen
2. Bedre miljø omkring busstop/p-plads
3. Understrege kontakten til parken bag plejehjemmet
4. Udnytte grunden ved den nedrevne inspektørbolig foran skolen til adgang til byparken
5. Udnytte adgangen til byparken gennem børnehavens p-plads
6. Markere Marguriteruten og Camønoens ankomststeder
7. LAR løsninger som en integreret bæredygtig løsning i bymiljøet
8. Styrke forbindelsen mellem naturen og byen, så den omgivende natur opleves som en integreret del af byens karakter

# OPSUMMERING



- De "grønne" ruters (Camønoen og Marguriteruten) adgang til byen skal understreges og strammes op.
- Adgangsvejene til byparken skal understreges og strammes op.
- Vigtige funktioner/bygninger skal sammenbindes og deres indbyrdes forbindelse med hinanden skal sikres for fodgængere.
- Plads foran mejeriet skal underbygge byens identitet og kulturarv.
- Adgang til og fra Brugsen skal sikres og grunden ved siden af skal udnyttes.
- Offentlige arealer synliggøres og gøres mere attraktive.
- Bedre sammenkædning og sammenhængskraft mellem byens attraktive områder og funktioner.
- Bedre rammer for byens aktive foreningsliv og mange lokale ildsjæle, der bl.a. rummer en række lokale producenter
- Synliggøre og implementere en bæredygtig udvikling
- Bevare bygningernes forskellighed som en understregning af byens historik.
- Forbedre det nedslidte og utidssvarende gadebillede





## Konklusion

1. Understrege byens afgrænsning til landskabet
2. Styrke de grønne forbindelser og adgangsveje mellem byens forskellige institutioner og vigtigste funktioner
3. Differentiere fodgængere, cyklister og motoriserede køretøjer på Fanefjordgade
4. Styrke byens identitet som kulturarvmiljø
5. Løfte den landskabsarkitektoniske kvalitet i enkelte "nedslag", for at løfte det generelle udtryk
6. Styrke de rumlige kvaliteter i gademiljøet
7. Styrke den bymæssige karakter også i begrønningen af byrummet. Der skal være markant forskel til det åbne land og det urbane byrum

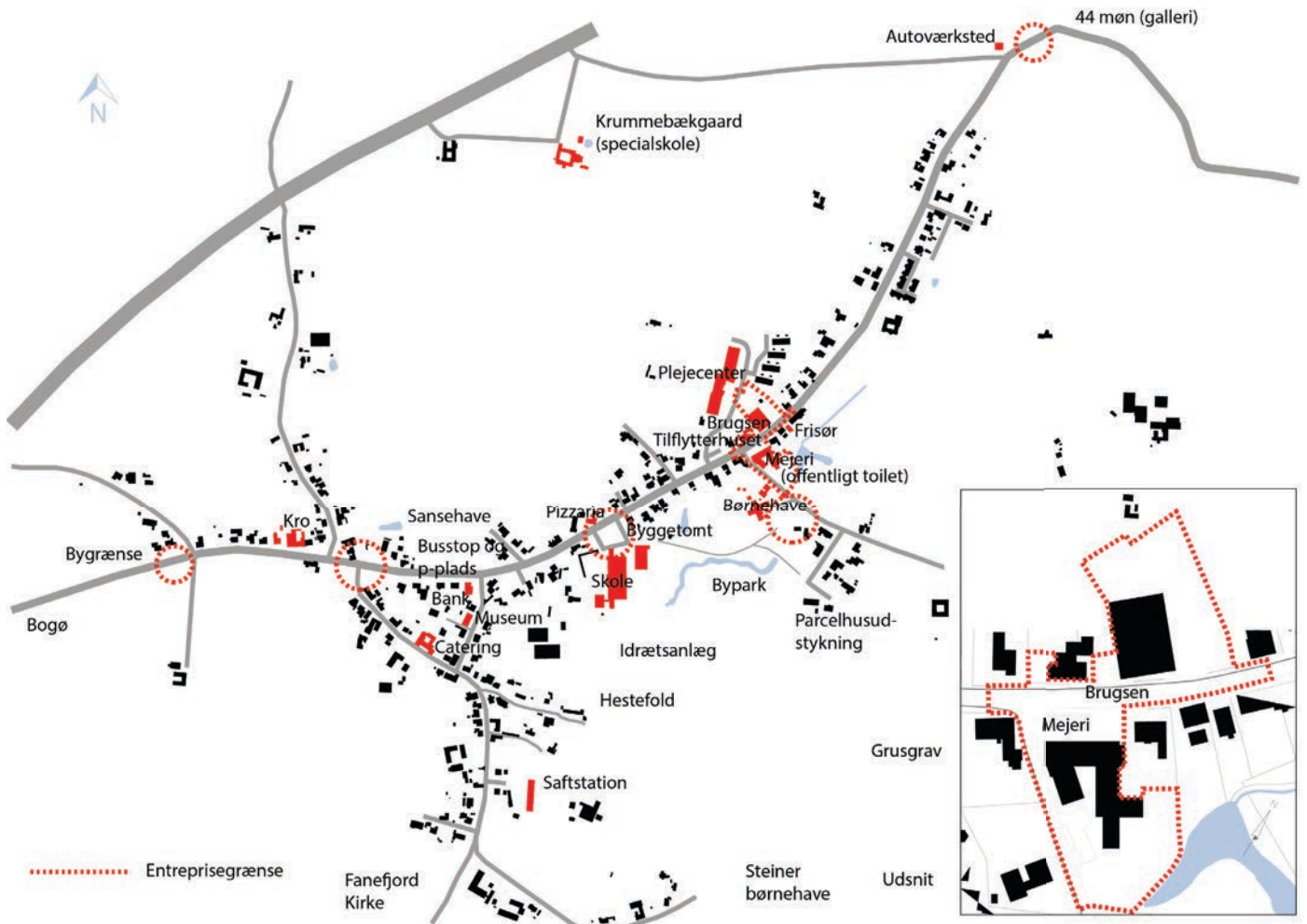
## Metode

1. Etablere et landskabselement, der kan understrege overgangen mellem det åbne landskab og byen
2. Understrege forskellige stisystemer og deres forbindelse med hinanden med grønne tiltag, herunder inddrage byparken og adgangen til denne
3. Tydeliggøre hierakiet mellem de forskellige trafikanter ved hjælp af belægningsskift, hvilket også skal hjælpe med til at nedsætte hastigheden i Fanefjordgade
4. Skabe en central plads, der kan understrege byens identitet samtidig med at være omdrejningspunkt for byens aktiviteter. Et samlingspunkt for byens borgere, de kan være stolte af. Her skal også stå en infostander, der kan fortælle turisterne om Damme-Askebys historie og status som kulturarvmiljø
5. Etablere en karakteristisk belægning, der sammenbinder byen og tydeliggør dens begyndelse, midtpunkt og afslutning
6. Finde "perlerne" og give dem "plads" i gadebilledet



Eksempel på 2 minus 1 vej, Gl. Lejre

## Projektafgrænsning og prioriterede indsatser



Opgaven lød på at udarbejde et skitseprojekt med særligt fokus på området mellem det gamle mejeri og Dagli' Brugsen.

For at imødekomme de mange behov og ønsker giver det dog god mening også at inddrage det grønne areal bag det gamle mejeri samt det tomme areal, der opstår ved siden af Dagli' Brugsen, når det af kommunen opkøbte hus nedrives. Dette fokusområde bearbejdes særligt intenst, men for at sammenbinde arealet med resten af byen, er der også fokuseret på udvalgte nedslagsområder. Her arbejdes for eksempel med idéer til belægningsskift, principper, der sagtens kan videreudvikles og inspirere til flere tiltag langs Fanefjordgade.

Forslaget er blevet til på baggrund af de indsamlede ønsker og forslag, der er fremkommet dels ved det indledende borgermøde samt ved arbejdsgruppens omfattende arbejde. I de indsamlede materiale, er der bla. ønske om en plads på arealet mellem det gamle mejeri og Brugsen, der kan tilgode alle generationer. Hastigheden på Fanefjordgade skal nedsættes og de forskellige trafikanter bløde som hårde skal

differentieres, så det bliver mere sikkert at færdes.

Pladsen foran mejeriets bygning bliver det centrale byrum i Damme-Askeby. Et centralt område i byen og et område, der også i dag og fremadrettet rummer mange funktioner. Den tværgående akse styrkes med stiforbindelse til plejecentret, en mindre pladsdannelse ved Brugsens vestlige side og åbningen i Mejeribygningen, der leder ned mod parken og børneinstitutionen. Det vil give en større udstrækning af de i forvejen begrænsede antal m<sup>2</sup> og skabe en bedre synergi imellem områdets forskellige aktiviteter og funktioner. Pladsen og dermed vejbanen er hævet, så hastigheden naturligt nedsættes.

Gennembrydningen af Mejeribygningen har til formål at skabe en større åbenhed og bedre interaktion mellem pladsen og de omkringliggende bygningers funktioner. Mejeribygningen kan fremadrettet rumme koldhal med salg af lokale fødevarer, kontorfællesskaber og fælles mødefaciliteter mv. Færdsel igennem bygningen vil åbne op for det liv, der kan foregå på pladsen og fjerner den gående trafik fra Præstebjergvej, som

# Forslag til plads foran Det Gamle Mejeri

i dag er et vanskeligt tilgængeligt i område. Arkaden igennem Mejeriet har samme belægningsmateriale som resten af pladsen og leder naturligt ned til aktivitetsområdet ved søen. Det vil også sætte mere fokus på dette område.

Området omkring Brugsen forbedres. Forretningen er et centralt omdrejningspunkt i byen og vigtig i turismesammenhæng. En forskønnelse af indgangsområdet, der er en integreret del af pladsdannelsen med mulighed for ophold og en trafikal løsning, der er mere overskuelig og giver større sikkerhed for den gående trafik har haft høj prioritet. Der er betydeligt flere parkeringspladser ved forretningen end i dag og en mere entydig kørevej.

Der er en række andre ønsker fx. shelter og bålplads, der er svære at implementere i en bymæssig struktur, men de kan sagtens indarbejdes i de omkringliggende grønne områder. Pladsen mellem det gamle mejeri og Dagli' Brugsen er en central plads i Damme-Askeby, det er faktisk byens "hjerter".

Det ca. 2.200 m<sup>2</sup> afgrænsede byrum, der kaldes: "Generationernes Plads" er nu samlingspunkt for byens borgere, gamle som unge. Her kan man sidde på en bænk på kanten af de hævede bede og hvile benene i ly for trafikken, mens betragter bylivet, der udspiller sig på og omkring pladsen. Man kan følge med i årstidernes skiften og farverne der ændrer sig i bedene i løbet af året, og man kan fornemme vandets rislen, når vandrenden fyldes med vand fra mejeriets tag og pladsens belægnings, hvorefter det løber hen til regnbedet i pladsens sydvestlige hjørne og/eller i en rende gennem mejeriets arkade. Klimatilpasningsprojektet bliver en del af byfornyelsen i Damme-Askeby og et pilotprojekt for lokal afledning af regnvand i kommunen.

Cyklister kan tage sig en velfortjent pause fra Berlin-København-ruten og parkere cyklen foran Det Gamle Mejeri, der huser studepladser fra egnens forskellige produktioner. Man kan også købe sig en kop kaffe ved kaffescoteren, der ofte parkerer i pladsen nordøstlige hjørne, lige ved busstoppestedet. Mens man drikker sin kaffe, kan man orientere sig om alle de aktiviteter, der foregår i området, på infostanderen i pladsens sydøstlige hjørne.

Mejeriet, bliver i forslaget en port til baghaven. Det er vigtigt at fremhæve, at mejeriets skæbne endnu ikke er afklaret og at der er divergerende holdninger til bevarelse vs. nedrivning. Forslaget skal derfor ses som et kompromis mellem de to holdninger. I sidebygningerne kunne man fx forestille sig

overnatningsmuligheder og et kontorfællesskab.

Når man har fået opfyldt sine behov ved kaffescoteren eller studepladserne i mejeriet, kan man følge stribene i belægningen gennem bygningen ud til det grønne areal bag mejeriet, hvor der er rum til mere pladskrævende aktiviteter. Her er asfaltbakker med striber, hvor børnene scater eller cykler. Ofte er der musik på friluftsscenen og her kan børnene også boltre sig i de grønne bakker eller hoppe i trampolinerne, mens mor og far hører musik.

Har man behov for at handle, i stedet for at besøge parken i "baghaven", er afstanden kort til indgangen Dagli' Brugsen. Her møder man sine naboer eller en flok turister, der har slået sig ned på bænken ved cykelparkeringen på Brugsens vestlige side.

Adgangen til Brugsens indgang hænger naturligt sammen med pladsen, idet den samme belægning dækker hele arealet. Det er også trygt at færdes over Fanefjordgade, dels pga. de tværgående bånd, der danner et sammenhængende hele for alle trafikanter - et sharing space, men også fordi pladsen er hævet, man kører op på pladsen, og det tvinger trafikken til at sætte farten ned.

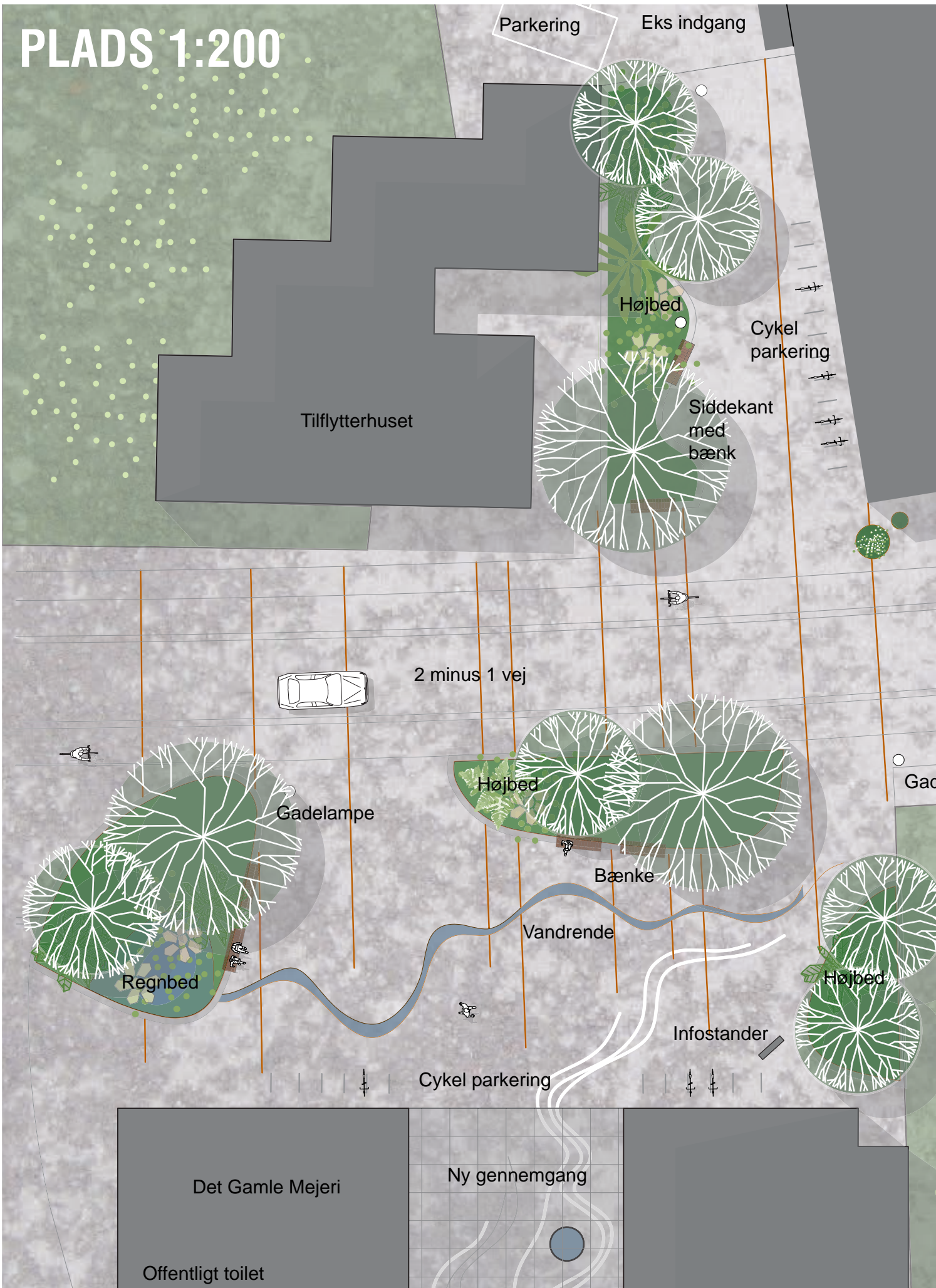
En indsnævring af vognbanen som en 2 minus 1 vej understreger de trafikale hensyn. Cyklister og bilister deler kørebanen, men de brede striber, der adskiller de to kørebaner, giver cyklisterne et tryggere liv, da bilisterne har pligt til at holde tilbage, når der kommer modkørende trafik. Fodgængere går på den samme belægning, men med en synlig adskillelse af gående og kørende trafik. På pladsen ledes fodgængererne ind på pladsen i stedet for rundt om hjørnet ud mod trafikken. Det er således cyklisterne og fodgængerne, der ligger højest i færdselshierakiet.

Har man ikke lyst til at handle, kan man i stedet slentre videre over til pladsens nordøstlige hjørne, hvor den lille plads øst for Dagli' Brugsen markerer indgangen til en lille sti, der løber via et bed bag den nye parkering, helt op til Plejecentret. Parkeringen understreger Brugsens nye, brede indkørsel, der gør det let for Brugsens leverandører at køre ind med varer.

Også om aftenen fremstår pladsen som et sammenhængende tæppe, hvor lyssætning vil skabe rammer for ophold og færdsel over og på tværs af pladsen under hensyntagen til rammerne for Darksy - Møn.



# PLADS 1:200







Dagli' Brugsen

Parkering

Sti til plejehjen

Højbed

Siddekant  
med  
bænk

Gadelampe

delampe

Eks træ

Eks træ









# Plads 1:300

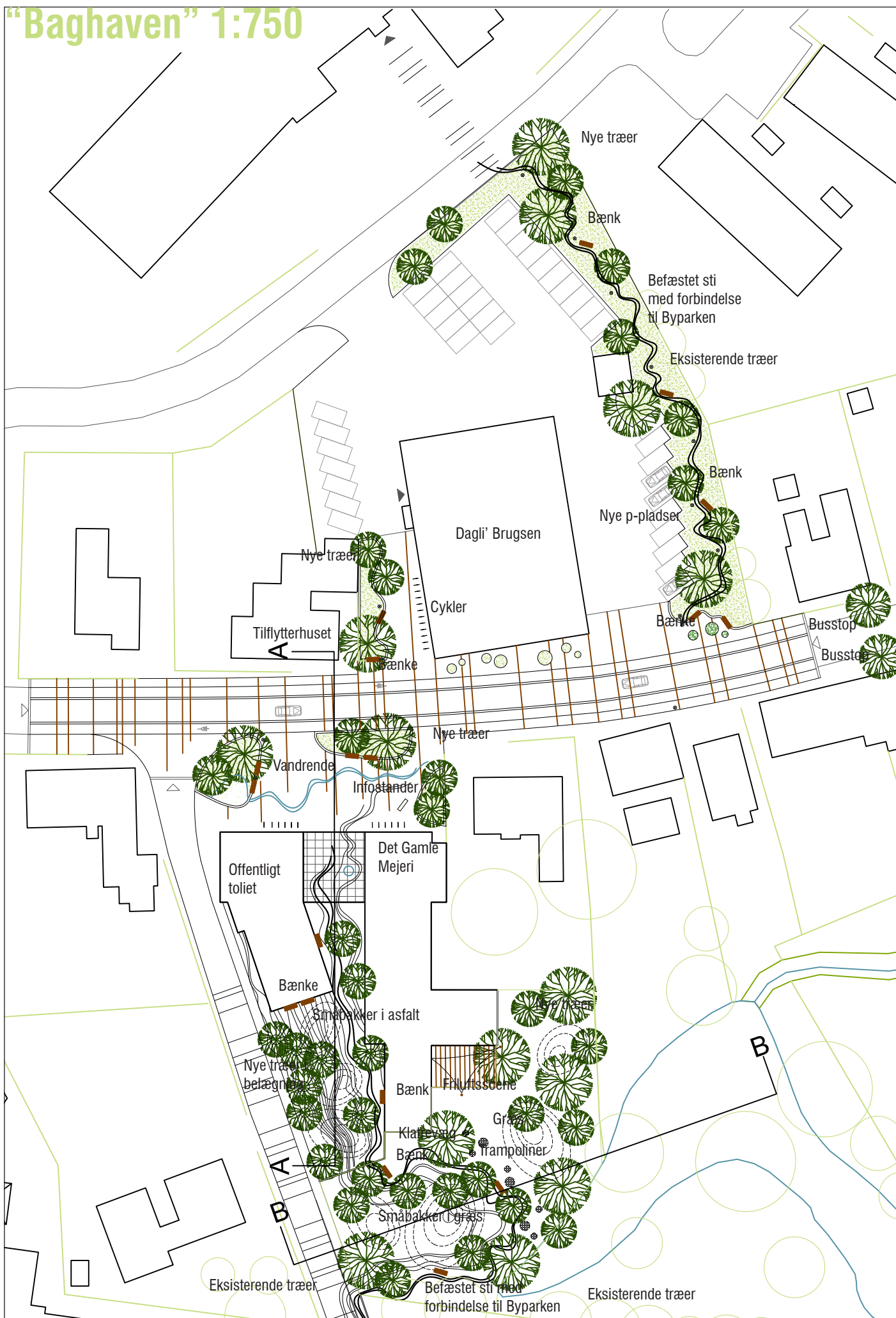


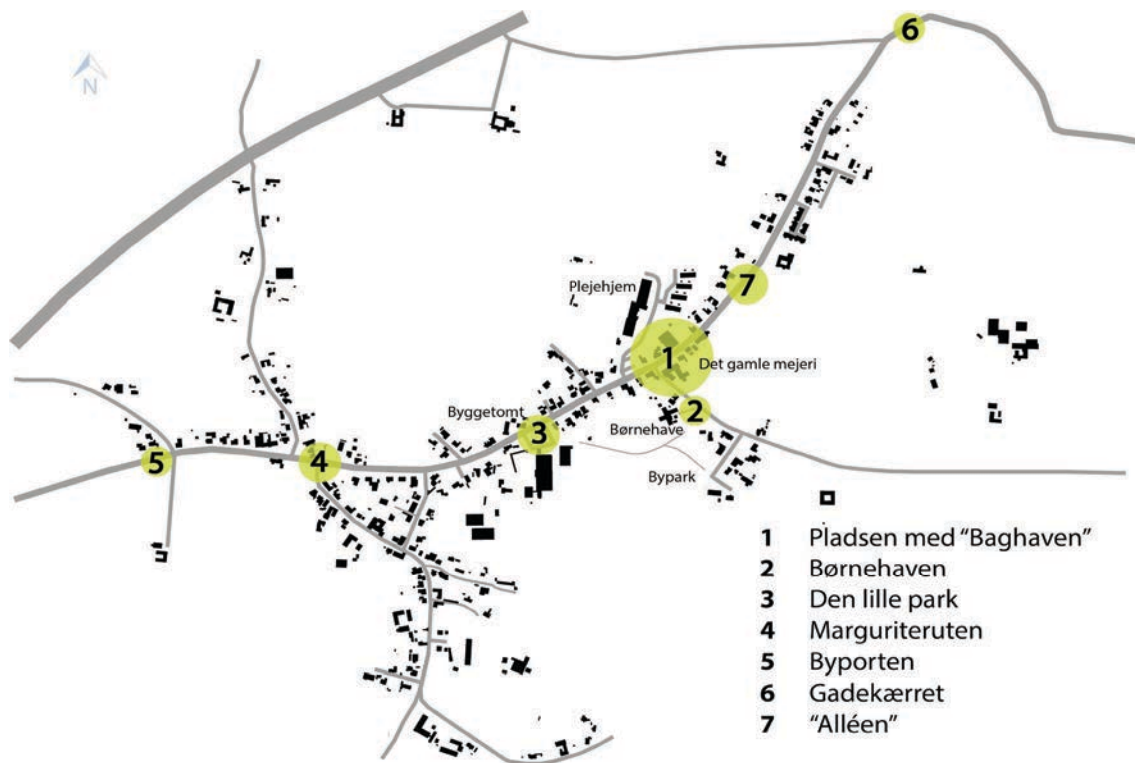






# "Baghaven" 1:750





### “BAGHAVEN”

Den lille park bagved mejeriet har fået plads til småbakker både i asfalt og græs. Asfaltområdet er tiltænkt scater, løbehjul, cykler mv.

Småbakkerne i græs er til leg i alle aldre. Stisystemet snor sig rundt om bakkerne, og den handicapvenlige sti har også her fået forbindelse til både byparken og pladsen foran mejeriet. Imellem bakkerne er der trampoliner i flere størrelser og op ad mejeriets sydvendte mur er der blevet plads til en lille friluftsscene med solsejl samt klatrevæg på den anden gavl.

Det grønne område har direkte kontakt til den lille eksisterende sø. Vejstrækningen mellem børnehaven og “Baghaven” er markeret med en overflade, der tydeliggør overfor bilisterne at hastigheden skal sættes ned.

Fra plejehjemmet og ned langs Brugsens parkering løber en befæstet sti. Stien har kontakt til Byparken via pladsen, gennem mejeriet og videre gennem “Baghaven”. Den befæstede sti støder til Byparken syd for børnehavens areal.

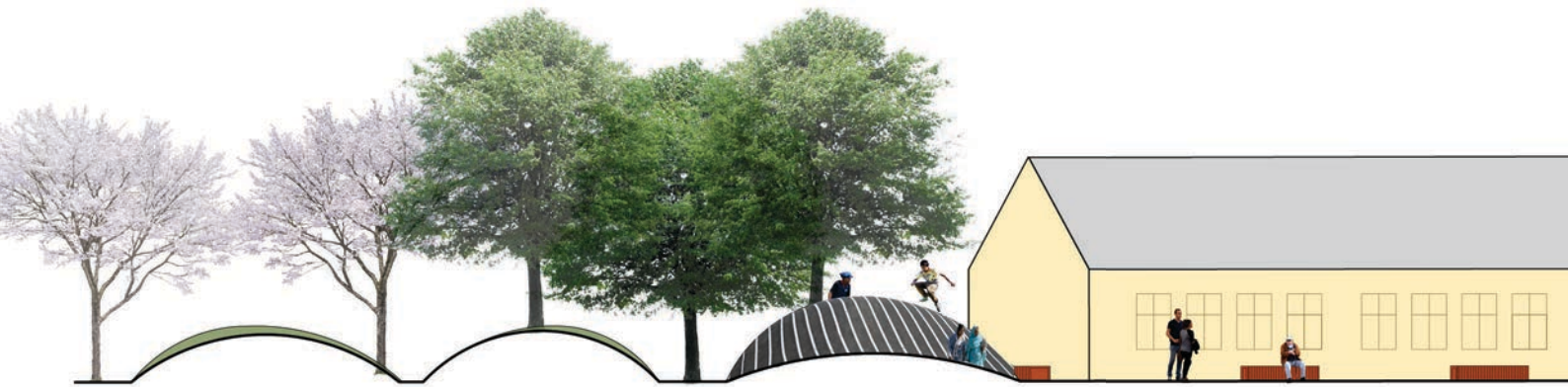
### “ALLÉEN”

For at understrege byens centrum etableres en allé på den sidste del af strækning frem til pladsen, både mod øst og mod vest.

Alléen er med til at indikere, dels at farten skal sættes ned og dels (især for turister) at man nærmer sig noget interessant. I alt er der sat ca. 80 træer, og det kunne for eksempel være Seljerøn, -byens varemærke.



# Snit 1:200



A



B

## SNIT A-A

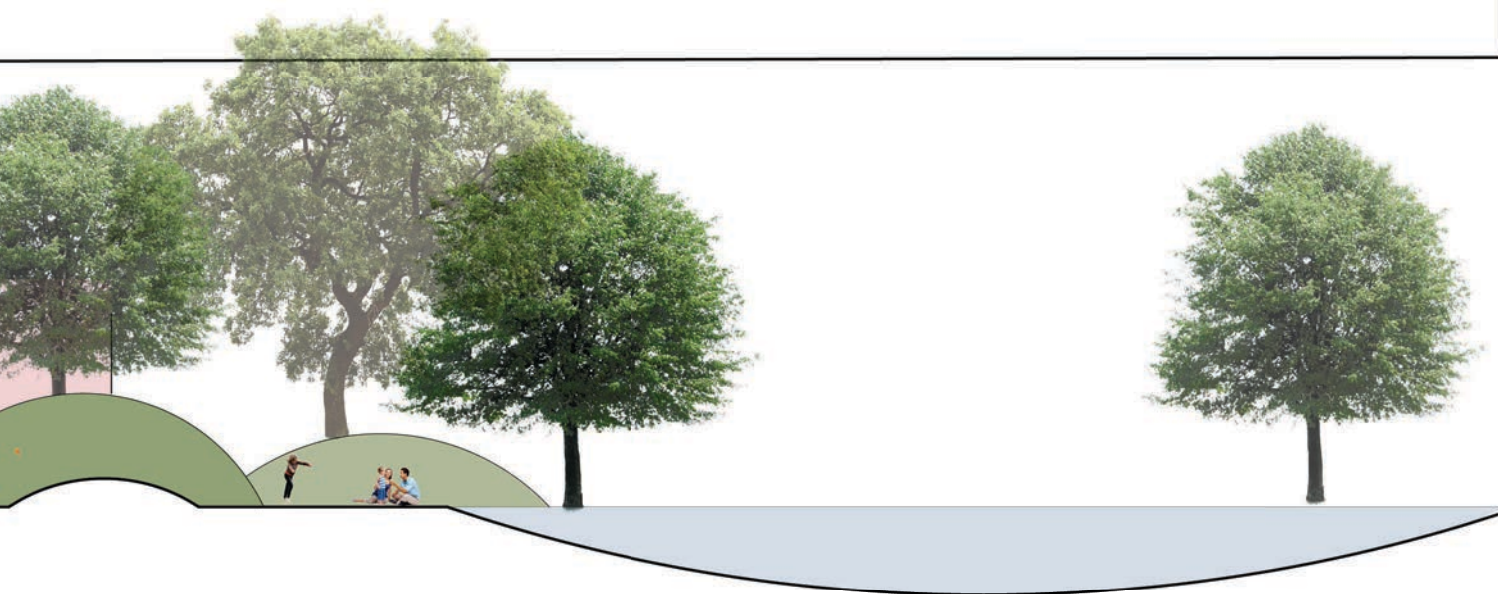
På snittet ses småbakkerne i "Baghaven" og bænke i parken. Der er masser af plads til leg og ophold under trækroneerne. På den anden side af mejeriet ses den nye plads med cykelparkering og højbede med siddekanter.

På kanten af højbedene er der plads til bænke og man kan også ane vandrenden, der løber hen til bedet mod vest. På kørearealet ses hvordan bløde og hårde trafikanter deles om pladsen uden problemer. Snittet strækker sig helt over til Tilflytterhuset.





A



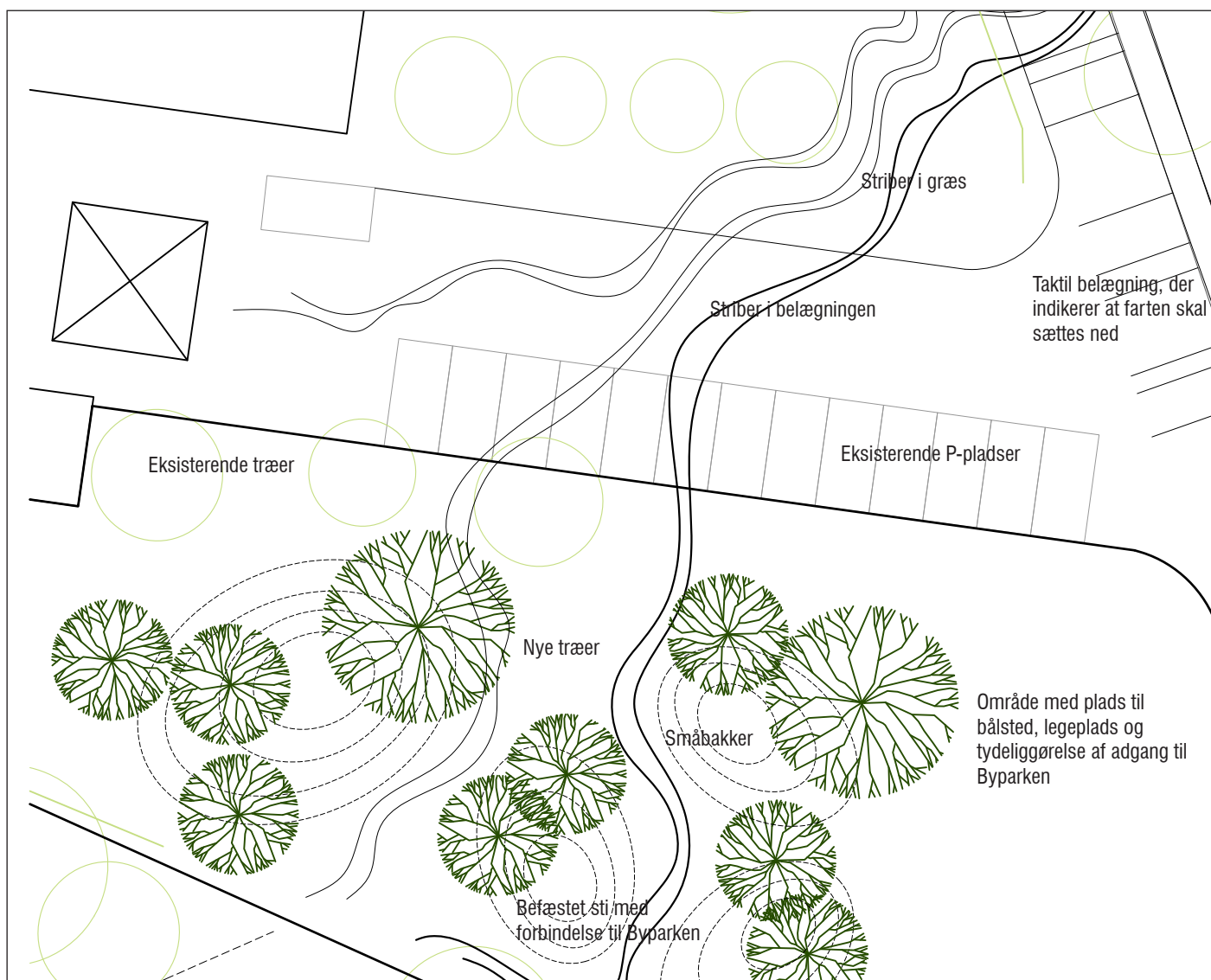
B

### SNIT B-B

På dette snit ses igen småbakkerne i "Baghaven" og forbindelsen ned til søen. Friluftsscenen spottes i baggrunden og det er tydeligt at se, hvor frodigt arealet bliver med de nye træer sammen med de eksisterende.

På mejeriets anden gavl er der blevet plads til en klatrevæg. Ud mod vejen ses kørebanen og overgangen til børnehaven. På fortovet er der nu plads i venstre side til at gå trygt og sikkert, -også med mange børn.

## Nedslag: Børnehaven 1:500



### BØRNEHAVEN

I området syd for børnehaven er der plads til et legeområde med småbakker i græsset, legeplads samt bålsted mv.

Ved at gentage temaet med bakkerne skabes der en sammenhæng med "Baghaven" og denne bindes naturligt sammen med Byparken.

Den befæstede sti går igen og har forbindelse helt op til plejehjemmet.

Striberne i græsset løber hen over asfalten på børnehavens parkeringsplads og videre over vejen til "Baghaven".

De tværgående striber markerer overfor den kørende trafik, at hastigheden skal sættes ned.

De organisk formede striber kan være farvet termoplast og de lige striber på selve vejen kan af en tekstur, der adskiller sig fra asfalten.

I græsset kan striberne f. eks. markeret i sten eller med bånd af små hække af stedsegrønne buske eller stauder. Det kan også bare være et klippet spor i græsset eller noget helt andet.

## Nedslag: Pladsen foran skolen 1:500



### PLADSEN FORAN SKOLEN

Her er der blevet plads til en lille "park" foran skolen. Striberne i græsset/belægningen understreger forbindelsen til den bagvedliggende bypark.

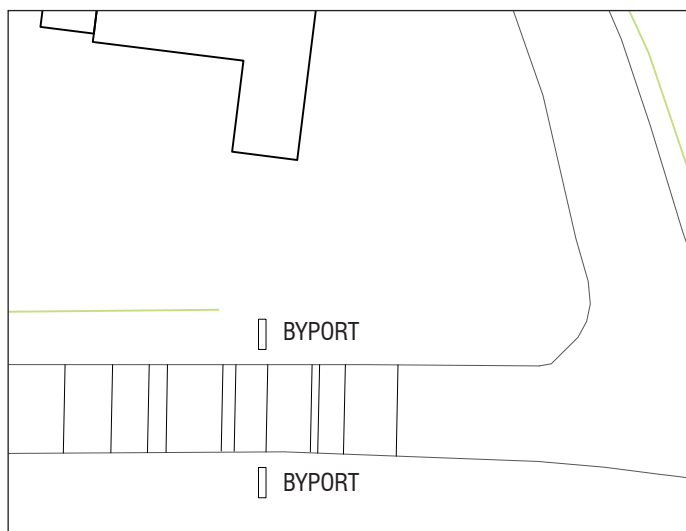
I den lille park kan man sidde på en bænk i frokostpausen eller brænde "krudt" af på småbakkerne. Belægningsskiftet tydeliggør områdets "kiss and ride" funktion.

De tre små stier, der løber gennem parken, samler sig i en enkelt sti med handicapvenlig overflade, der løber videre ind i Byparken.

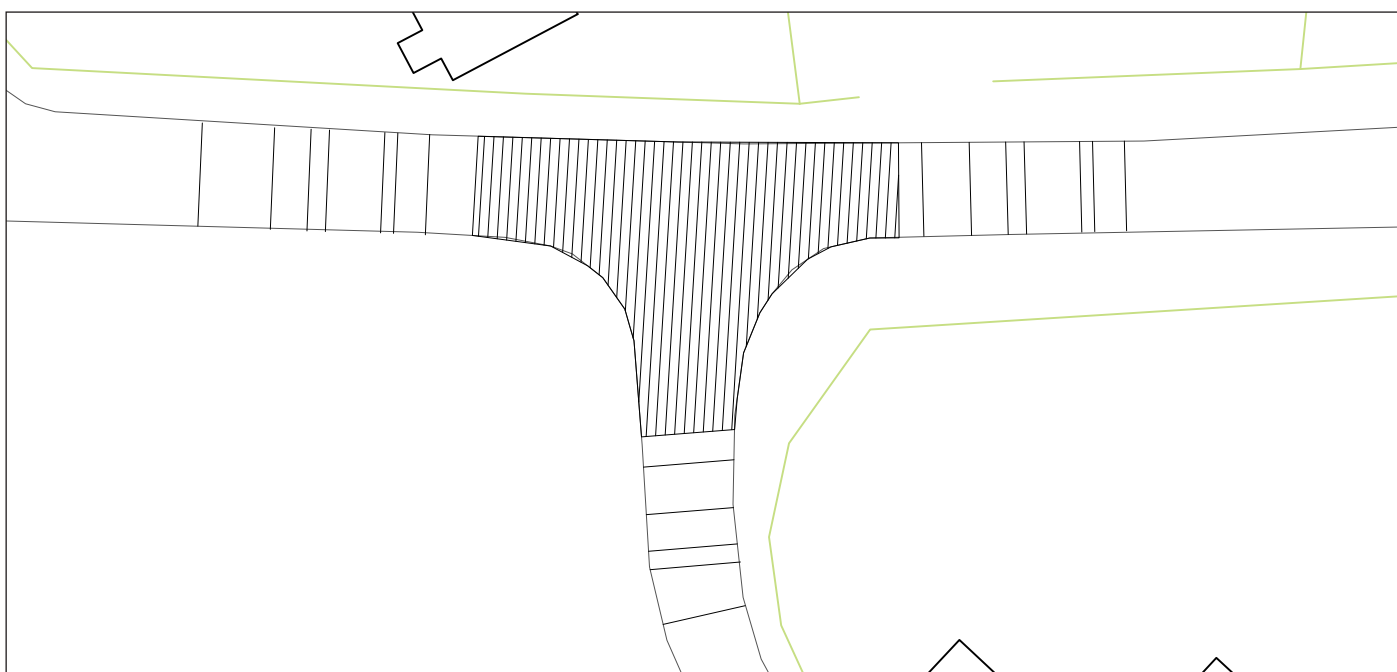
På vejstrækningen nord for parken er der også etableret tværgående stribes, der markerer overfor den kørende trafik, at hastigheden skal sættes ned.



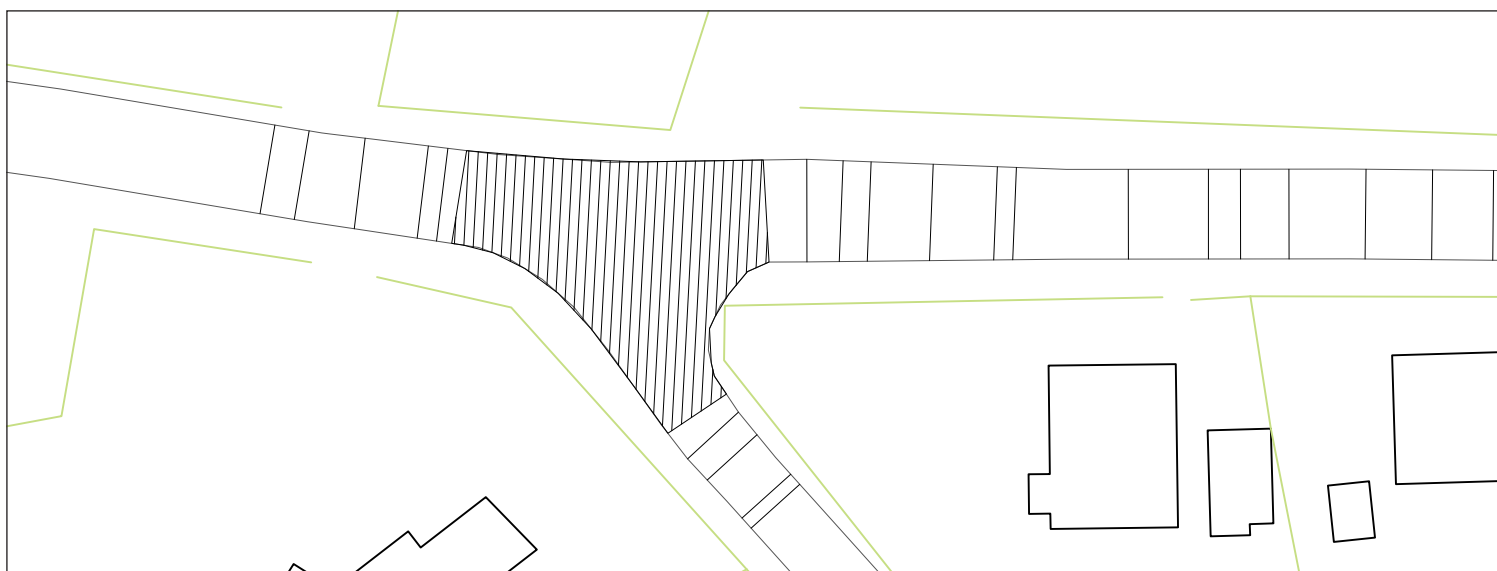
## Nedslag: Byport 1:500

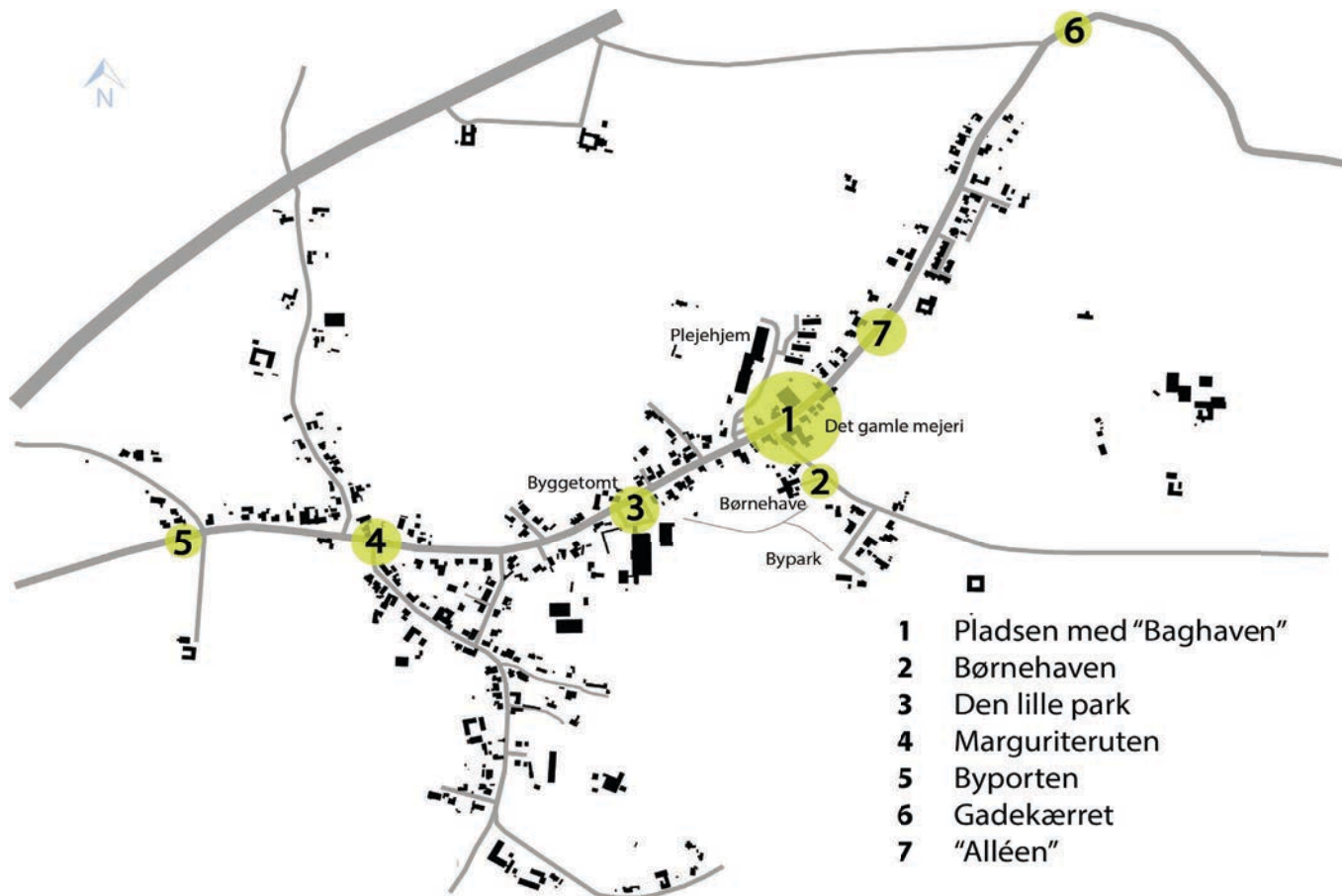


## Nedslag: Marguriteruten 1:500



## Nedslag: Gadekærret"1:500





## NEDSLAG

På vejstrækningen ved gadekærret, ved Marguriterutens indgang til byen og ved byporten mod vest, er der etableret tværgående striber i belægningen, der markerer overfor den kørende trafik, at hastigheden skal sættes ned. De tværgående striber danner også et sammenhængende koncept med pladsen foran Mejeriet.

Indgangen til byen kan for eksempel markeres med standere, som vist på fotoet, så det tydeliggøres, at her kører man ind i et bebygget område, hvor der færdes fodgængere og cyklister mv.



Eksempel på markering af ankomst til landsby





# REFERENCER

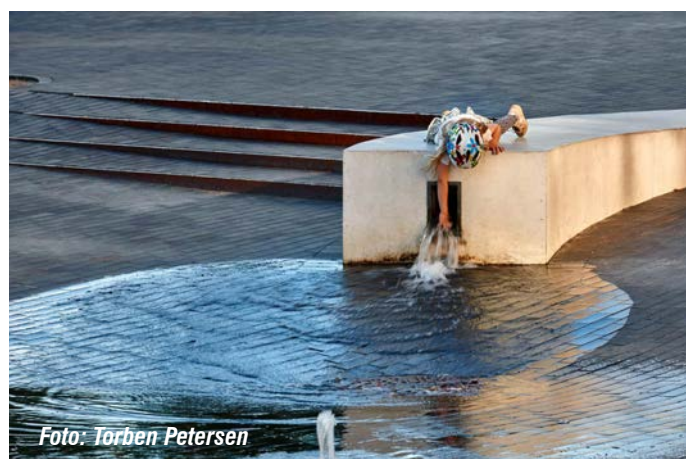
## Belægninger og overflader



## Aktiviteter for alle generationer



## Vand og LAR (Lokal Afledning af Regnvand)





## Siddekanter

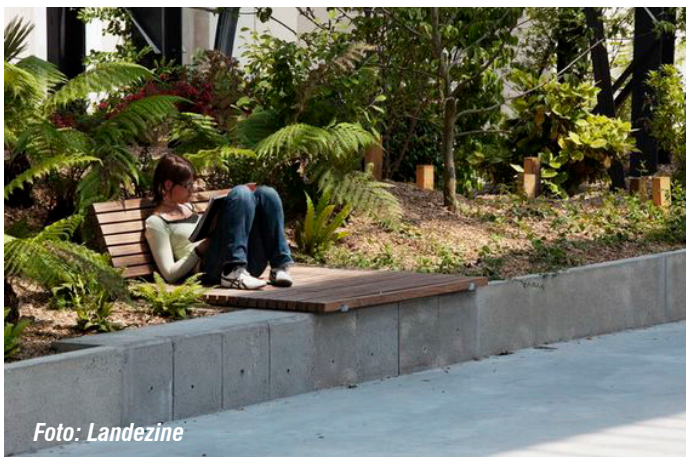


Foto: Landezine



Foto: Vega Landskab

## Beplantning



Foto: Rikke Milling



Foto: Annick Amiens

## Spor



Foto: thegardenaesthetic

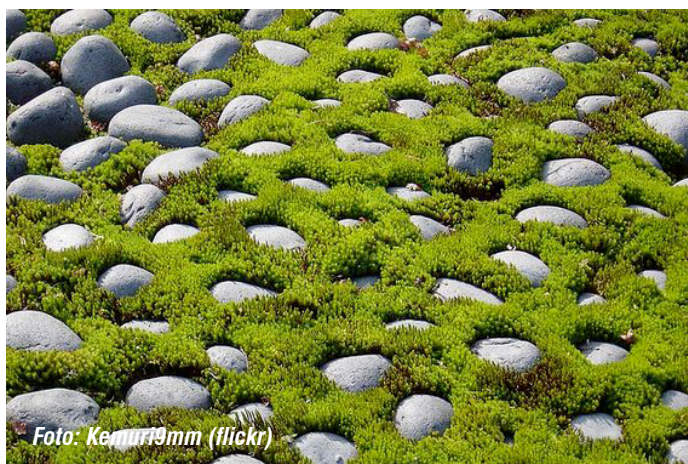


Foto: Kemur19mm (flickr)

# BUDGETOVERSLAG



## Økonomi

Der er i alt afsat ca. 5,5 mio. kr. (heraf ca. 4 mio. kr. til anlæg af byrum) til forskønnelsen af Damme-Askeby. Midlerne er fordelt på følgende måde:

Samlet budget for områdefornyelsen	
<b>Anlæg</b>	
Trafik-, Bygge- og Boligstyrelsen	456.534 kr.
Vordingborg Kommune	913.070 kr.
Fanefjord Sparekasses Fond (3.000.000 kr. efter momsrefusion på 17,5 %)	2.475.000 kr.
Landsbypulje, efterbehandling af Fanefjordgade 94	100.000 kr.
Underværker (Realdania), øremærket til mejeriet	800.000 kr.
<b>Samlet budget for anlæg inkl. Underværker</b>	<b>4.744.604 kr.</b>
<b>Samlet budget for anlæg ekskl. Underværker</b>	<b>3.944.604 kr.</b>
<b>Afledte projekter uden anlæg</b>	
Sammen i bevægelse	250.000 kr.
Den samskabende landsby	440.000 kr.
<b>Samlet budget</b>	<b>690.000 kr.</b>
<b>Investeringer i området i alt ex. moms</b>	<b>5.434.604 kr.</b>

Overslagssummen for entreprisen fordeler sig på følgende måde:

Overslag	Nedslag	
Nedslag 1	Pladsen med baghave	3.864.470 kr.
Nedslag 2	Børnehaven	218.600 kr.
Nedslag 3	Den lille park	971.810 kr.
Nedslag 4	Marguriteruten	291.000 kr.
Nedslag 5	Byporten	53.000 kr.
Nedslag 6	Gadekærret	400.000 kr.
Nedslag 7	Alléen	770.000 kr.
<b>Sum Nedslag 1-7 ex. moms</b>		<b>6.568.880 kr.</b>

Overslaget angiver den optimale løsning for et samlet projekt for hele byen og forudsætter en fortsat søgning af midler under projektperioden og/eller en tilpasning af projektet, når dette skal detailplanlægges.

De midler, der er til rådighed foreslås anvendt i prioriteret rækkefølge på de enkelte nedslag.

**BEMÆRK:** *Bygningsforhold indgår ikke i anlægsbudgettet.  
Bedene omkring Brugsen indgår i den samlede anlægøkonomi for Pladsen*



## Investeringsredegørelse

Fanefjord Sparekasses Fond har bidraget med 3 mio. kr. til forskønnelse af området mellem brugsen og mejeriet. Indsatsen handler om at skabe et fælles, offentligt byrum centralt i Damme-Askeby i tæt samarbejde med områdefornyelsen.

Ejerne af mejeriet, Fonden Møns Bygningsfornyelse, har af Realdanias program Underværker fået bevilliget 800.000 kr. til en forundersøgelse af mejeriets tilstand, renovering af det centrale rum i bygningen og istandsættelse af resten af bygningen til midlertidig anvendelse.

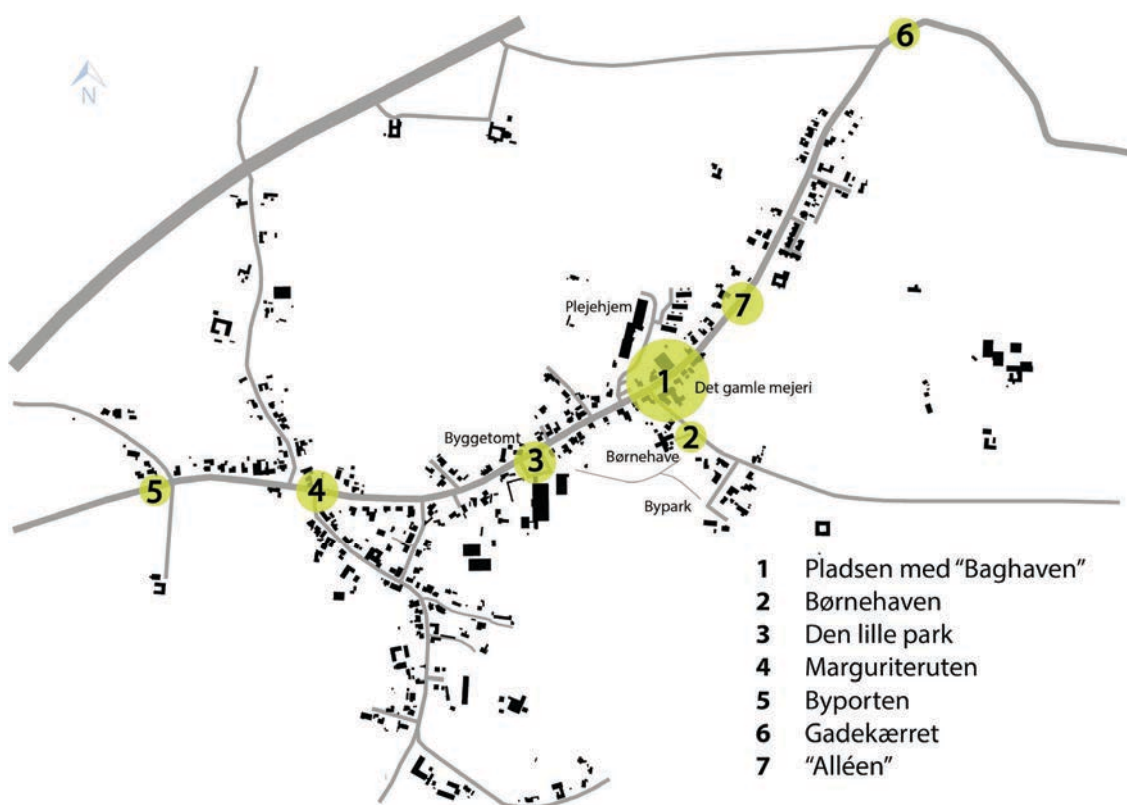
Vestmøn Lokalråd har søgt länddistriktpuljen til projektet Den samskabende landsby Damme-Askeby – udviklingsmodel for den moderne landsby. Lokalrådet har her søgt om 440.000 kr. til udvikling af en udviklingsstrategi, en konkret handleplan og organisation til implementering og drift af udviklingstiltag som forankres bredt lokalt. Projektet har i december 2017 fået tilsagn og igangsættes i januar 2018.

Vordingborg Kommune har søgt Trafik-, Bygge- og Boligstyrelsens forsøgspulje 2017 om 600.000 kr. til organisering af den førnævnte samskabende landsby. Idéen er her at udvikle et landsbyforum – et forpligtende partnerskab – med et fælles sprog og en fælles forståelse af landsbyens ud-

fordringer og potentialer blandt landsbyens mange parter samt at udvikle fælles redskaber og metoder til den fremtidige udvikling af Damme-Askeby. Ansøgningen er desværre ikke blevet imødekommet.

Projektet Sammen i Bevægelse vil også bidrage til områdefornyelsen i Damme-Askeby. Projektet omhandler ældres brug af byens rum og er støttet med 250.000 kr. fra fonden Ensomme Gamles Værn. Projektet understøtter udviklingen i Damme-Askeby gennem et case study, hvor byrumsændringer udvikles fra et aldersmangfoldigt perspektiv. Målet er ikke en by for de ældre men en rummelig by, der kan favne mennesker i alle aldre og alle grader af kapabilitet, herunder også de svageste. Projektet udarbejdes af tegnestuen Studio Fountainhead og indledes af en række undersøgelser og workshops med ældre, der bygger videre på områdefornyelsens eksisterende analyser og netværk.

I skrivende stund er der således planlagt aktiviteter for knap 5,5 mio. kr. i projektområdet. Disse suppleres, som tidligere nævnt, af kommunens andre indsatser i form af bygnings- og landsbyfornyelse til renovering og evt. nedrivning af bygninger samt efterbehandling af grunde efter nedrivning.





Kilder:

Kommuneplan 2013-2025

Lokalplan LK 63

Møn Kulturarvsatlas 2006

“Et stykke af vejen - landsbyudvikling i en krisetid”, Morten Birk Jørgensen

“Ansøgning om reservation af udgiftsramme til områdefornyelse 2017”, Vordingborg Kommune

Opsamling fra borgermøde i Damme-Askeby 14.9.2017

Opsamling fra arbejdsgruppen omkring byfornyelsesprojektet for Damme-Askeby, september-november 2017