

Natura 2000 handleplan 2016-2021

Havet og kysten mellem Præstø Fjord og Grønsund

Natura 2000-område nr. 168

Habitatområder H47

Fuglebeskyttelsesområde F84 og F89



NÆSTVED



FAXE
KOMMUNE



GULDBORGSUND



VORDINGBORG
KOMMUNE

Titel: Natura 2000-handleplan 2016 – 2021. Havet og kysten mellem Præstø Fjord og Grønsund. Natura 2000-område nr. 168. Habitatområder H47. Fuglebeskyttelsesområde F84 og F89.

Udgiver:

*Faxe Kommune
Frederiksgade 9
4690 Haslev*

*Næstved Kommune
Rådmandshaven 20
4700 Næstved*

*Guldborgsund Kommune
Parkvej 37
4800 Nykøbing Falster*

*Vordingborg Kommune
Valdemarsgade 43
4760 Vordingborg*

Udgivelsesår: 2017. 2. planperiode.

Forsidefoto: Øerne Lilleholm og Storeholm i Præstø Fjord og udmundingen af fjorden mod øst. Vordingborg Kommune.

Bagsidefoto: Ulvshale set fra syd mod nord. Vordingborg Kommune.

Øvrige fotos: Næstved, Faxe og Vordingborg Kommune.

Tegninger: Stor vandsalamander: Jette Jørgensen. Havørn: Næstved Kommune.

Kort: © Kort & Matrikelstyrelsen / KMS – COWI

Må citeres med kildeangivelse.

Indholdsfortegnelse

Resumé	3
Baggrund	4
Redegørelse for gennemførelse af seneste handleplan	5
Behov for indsatser	11
Indsatser fordelt på aktør	13
Prioritering af den forventede indsats	16
Forventede initiativer og plan for interessentinddragelse.....	18
Bilag 1: Resumé af offentlige lodsejeres drifts- og plejeplaner	20
Bilag 2: Overordnet målsætning og retningslinjer i indsatsprogram.....	28
Bilag 3: Naturtyper og arter på udpegningsgrundlag	31
Bilag 4: Kortbilag.....	36

Resumé

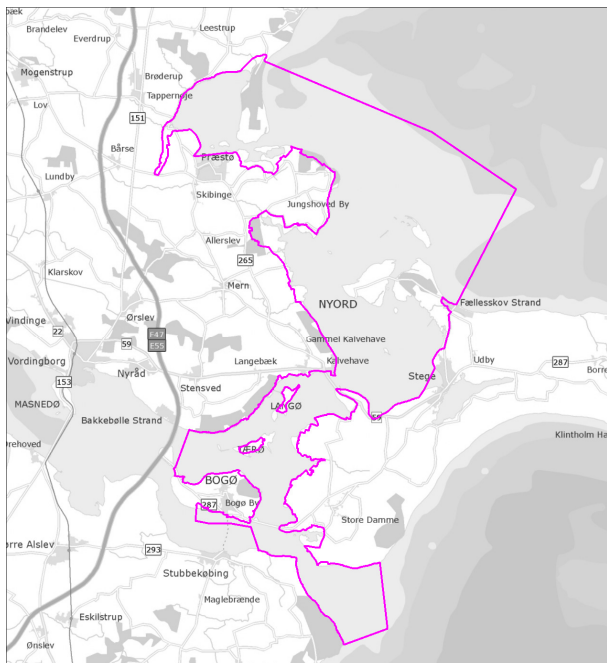
Handleplanen for habitatområde nr. 147 beskriver den videreførte og nye indsats, der skal igangsættes i Natura 2000-området inden udgangen af 2021.

Målet er at bevare og fremme de naturtyper og arter, som området er udpeget for at beskytte. Indsatsen i denne planperiode er rettet mod færdiggørelse og vedligeholdelse af indsatser fra 1. planperiode, etablering af naturmæssig robusthed og sammenhæng i områdets natur samt hensigtsmæssig drift og pleje af lysåben natur herunder bekæmpelse af invasive arter. Der vil i særlig grad skulle ske en indsats for naturtyperne kalk-overdrev med vigtige orkidé-forekomster, rigkær, surt overdrev, tør og våd hede samt tidvis våd eng samt for stor kærguldsmed.

Handleplanen for fuglebeskyttelsesområde nr. F84 og F89 beskriver den videreførte og nye indsats, der skal igangsættes i Natura 2000-området inden udgangen af 2021.

Målet er at bevare og fremme bestandene af de fuglearter, området er udpeget for at beskytte. Det drejer sig om en lang række vandfugle-arter. Der er særlig fokus på arterne plettet rørvagtel, brushane, klyde, rørhøg, fjordterne, havterne, dværgterne og splitterne. Der skal især arbejdes med at sikre egnede levesteder for disse arter gennem optimale vandstandsforhold og en hensigtsmæssig drift.

Indsatsen for arter og naturtyper udføres af lodsejere i området og gennemføres i videst muligt omfang gennem frivillige aftaler. Der findes blandt andet en række tilskudsordninger, som kan søges gennem Landbrugs- og Fiskeristyrelsen (Tidl. NaturErhvervstyrelsen).



Afgrænsning af Natura 2000-område nr. 168.

Baggrund

Miljøstyrelsen (tidl. Styrelsen for Vand og Naturforvaltning – SVANA) har udarbejdet Natura 2000-planer for de 252 udpegede beskyttelsesområder, som indgår i den danske del af det europæiske Natura 2000-netværk. Planerne beskriver målene for det enkelte beskyttelsesområde og fastlægger de indsatser, der skal ske inden for planperioden 2016–2021. Natura 2000-planerne kan ses på Miljøstyrelsens [hjemmeside](#).

Ud fra Natura 2000-planerne har kommunerne udarbejdet kommunale handleplaner, som skal medvirke til at gennemføre Natura 2000-planerne for de enkelte områder. Denne handleplan er udarbejdet af Vordingborg, Næstved, Faxe og Guldborgsund kommune på grundlag af Natura 2000-plan for Natura 2000-område nr. 168, Havet og kysten mellem Præstø Fjord og Grønsund.

Hver kommune er ansvarlig for de dele af handleplanen, der vedrører kommunens geografiske område på land og kystnære områder. Planlægningen for de skovbevoksede, fredskovspligtige arealer varetages dog af Miljøstyrelsen og gennemføres hvert 12. år. Skovhandleplaner 2010-21 gælder således fortsat. Kommunerne og Miljøstyrelsen er hver især ansvarlige for, at handleplanerne gennemføres inden udgangen af år 2021.

Offentlige lodsejere, som ejer arealer i Natura 2000-område, kan vælge at gennemføre Natura 2000-planen direkte i egne drifts- og plejeplaner. Naturstyrelsen Storstrøm ønsker selv at udarbejde drifts- og plejeplaner for egne arealer, og resuméer af disse planer kan ses i bilag 1.

Den lovgivningsmæssige baggrund for handleplanerne findes i miljømålsloven (lovbekendtgørelse nr. 119 af 26. januar 2017), bekendtgørelse om kommunalbestyrelsernes Natura 2000-handleplaner (bekendtgørelse nr. 944 af 27. juni 2016) og bekendtgørelse om tilvejebringelse af Natura 2000-skovplanlægning (bekendtgørelse nr. 946 af 27. juni 2016).

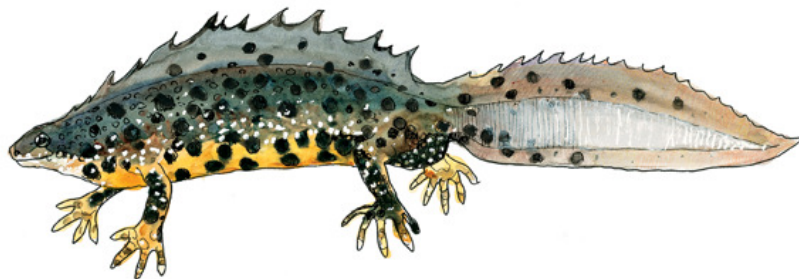
Den kommunale handleplan skal ifølge lovgivningen indeholde:

- En prioritering af kommunalbestyrelsens forventede forvaltningsindsats i planperioden på baggrund af en opgørelse af behovet for konkrete forvaltningstiltag
- De forventede initiativer, som kommunalbestyrelsen vil tage for at gennemføre Natura 2000-planen, herunder en plan for interessentinddragelse.
- En oversigt over fordelingen af indsatsen mellem kommunale myndigheder, Miljø- og Fødevarerministeriet og offentlige lodsejere.
- En redegørelse for gennemførelsen af handleplanen for den forudgående 6 års periode, der gør det muligt at vurdere, i hvilket omfang Natura 2000-planen for den forudgående periode er gennemført.

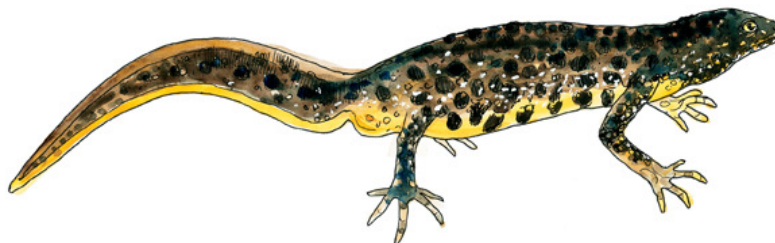
Handleplanen skal være så konkret, at dens gennemførelse kan vurderes. Dog må handleplanen ikke foregribe det præcise indhold af de aftaler eller afgørelser, der træffes i forhold til den enkelte lodsejer i forbindelse med gennemførelsen af handleplanen.

De kommunale handleplaner skal i samspil med vandplanlægningen realisere Natura 2000-planen, for så vidt angår vandbehov for de naturtyper, som er direkte afhængige af et vandøkosystem. Natura 2000-planens mål om forbedret vandkvalitet i større søer, vandløb, fjorde og kystvande realiseres gennem indsatsen i vandplanlægningen, og skal ikke indgå i de kommunale Natura 2000-handleplaner.

Den kommunale Natura 2000-handleplan er som udgangspunkt omfattet af krav om miljøvurdering i henhold til lov om miljøvurdering af planer og programmer (lov nr. 1533 af 10. dec. 2015). For samtlige statslige Natura 2000-planer er der foretaget en strategisk miljøvurdering. Handleplanerne har et indhold, der ikke adskiller sig fra de oplysninger, som allerede er givet i de miljøvurderede Natura 2000-planer. Da handleplanen ikke sætter nye rammer for fremtidige anlægstilladelser eller yderligere vil kunne påvirke internationalt udpegede naturbeskyttelsesområder væsentligt, er det kommunernes vurdering, at der ikke er behov for en fornyet miljøvurdering.



Stor vandsalamander - han (Triturus cristatus)



Stor vandsalamander - hun (Triturus cristatus)

Redegørelse for gennemførelse af seneste handleplan

De kommunale handleplaner for første planperiode har været gældende siden udgangen af 2012. Kommunerne har i den mellemliggende periode arbejdet for at gennemføre den indsats, der blev beskrevet i Natura 2000-handleplanen for planperioden 2010-2015.

Nedenstående tabeller viser en oversigt over de kommunalt realiserede, påbegyndte og planlagte projekter inden for Natura 2000-området.

Tabel 1. Følgende projekter er finansieret via kommunernes egne midler eller DUT-midler:

Vordingborg Kommune	Indsats*	Kommunalt ejet	Privatejet
	Udvidelse af naturtyper (1-8 hektar)	-	Det har ikke været muligt at udvide naturtyper idet de naturmæssige forhold ikke har været tilstede.
	Etablering af græsning (255-480 hektar)	11,3 hektar græsning etableret på strandeng	25,3 hektar græsning eller høslet etableret på strandeng, grå/grøn klit og rigkær og kalkoverdrev
	Rydning af træer og buske (25-55 hektar)	-	15,8 hektar rydning realiseret på kalkoverdrev, surt overdrev, rigkær og grå/grøn klit 3,5 hektar planlagt rydning i rigkær
	Bekæmpelse af problemarter	-	5,8 hektar bekæmpelse af rynket rose m.fl. i grå/grøn klit
	Etablering af naturlige vandstandsforhold (50-105 hektar)	-	26 hektar forundersøgelse på strandeng og rigkær finansieret af kommunen
	Skovnaturtypebevarende drift og pleje (8-10 hektar)	-	Indsatsen videreføres til realisering 2016-2021
	Restaurering/nyetablering af vandhuller for stor vandsalamander (0-5 stk)	-	9 stk nyetablerede vandhuller 6 stk oprensning af vandhuller
	Sikring bredøret flagermus' sommer- og vinterkvarter (0-5 stk)	-	Indsatsen videreføres til realisering 2016-2021
	Indsats for mygblomst (<1 hektar)	-	< 1 hektar planlagt
	Sikring af uforstyrrelighed i en zone omkring havørns rede i yngletiden (1 lokalitet)	-	Adgangsbegrænsning indført på 1 lokalitet
	Sikring af levesteder for hav-, fjord-, split-, og dværgterne herunder indførelse af græsning, slåning og bekæmpelse af rotter	11,17 hektar	Indsatsen videreføres til realisering 2016-2021
	Faciliterende indsats – dialog med lodsejere om implementering af handleplanen		565 hektar fordelt på 19 lodsejere

Næstved Kommune	Udvidelse af naturtyper (<1 hektar)	-	6,89 hektar realiseret på strandoverdrev og strandeng
	Etablering af græsning (<10 hektar)	1 hektar realiseret	9,03 hektar realiseret på strandoverdrev og strandeng
	Sikring af uforstyrrelighed i en zone omkring havørns rede i yngletiden (efter behov)	-	Indsatsen videreføres til realisering 2016-2021
	Facilitering	1 hektar realiseret	25,68 hektar realiseret
	Bekæmpelse af invasive arter	-	0,75 hektar realiseret. Indsats overfor Rød hestehov og Japansk pileurt
Faxe Kommune	Udvidelse af naturtyper (0-10 hektar)	-	Indsatsen videreføres til realisering 2016-2021
	Græsning på eksisterende lysåben natur (75-150 hektar)	-	156 hektar græsning er udført af privat lodsejer på strandeng, grå/grøn klit, våd klit, klithede, klitlavning, enebærklit, tør hede, havtornklit og tidvis våd eng
	Rydning af opvækst på eksisterende lysåbne arealer (<15 hektar)	-	Indsatsen videreføres til realisering 2016-2021
	Bekæmpelse af problemarter	-	40 hektar årlig bekæmpelse af ørnebregne ved slåning på tør hede og grå/grøn klit
	Afbrænding/afskrælning (0-20 hektar)	-	Indsatsen videreføres til realisering 2016-2021
	Opsætning af redekasser for Stor Skallesluger	-	20 stk. realiseret I samarbejde med lokale frivillige fra DOF

* (Tal) angiver skøn over forventet samlet indsats i hektar i Natura 2000-handleplanen for 2010-2015 for både den private og kommunale indsats. I Natura 2000-handleplan 2010-2015 var det forudsat at hovedparten af indsatserne skulle ske ved at lodsejere indgik frivillige aftaler med Landbrugs- og Fiskeristyrelsen.

Tablet 2. Følgende projekter er finansieret gennem landdistriktsmidler og er faciliteret af kommunerne:

Vordingborg Kommune	Indsats*	Kommunalt ejet	Privatejet
	Etablering af græsning	-	13,5 hektar faciliteret indsats på strandeng
	Etablering af optimale vandstandsforhold (50-105 hektar)	-	60,1 hektar forundersøgelse gennemført på strandeng og rigkær
Næstved Kommune	Pleje af græs- og naturarealer	1 hektar oplyst om ordningen	25,68 hektar oplyst om ordningen

	Forbedret hydrologi på rigkær og strandenge**	-	7,27 hektar forundersøgelse gennemført
	Hegning	-	2,34 hektar realiseret på strandeng og strandoverdrev
Faxe Kommune	Etablering af optimale vandstandsforhold (10-75 hektar)***	-	81 hektar forundersøgelse gennemført på strandeng, grå/grøn klit, klitlavning og tidvis våd eng

* (Tal) angiver skøn over forventet samlet indsats i hektar i Natura 2000-handleplanen for 2010-2015 for både den private og kommunale indsats. I Natura 2000-handleplan 2010-2015 var det forudsat at hovedparten af indsatserne skulle ske ved at lodsejere indgik frivillige aftaler med Landbrugs- og Fiskeristyrelsen.

**Hydrologiske forundersøgelser udført. Projektet søges ikke realiseret fordi det vurderes, at de fysiske forhold ikke gør det muligt at udføre tiltag, som vil forbedre områdets tilstand.

*** Hydrologisk forundersøgelse udført. Der ansøges om midler til realisering på op til 70 hektar i 2016.

Tabel 3. Der er iværksat følgende Life-projekter:

Vordingborg Kommune	Life "SemiAquatic – 2016-2020". Projektet skal være med til at sikre gunstig bevaringsstatus for de padder og krybdyr herunder klokkefrø og stor vandsalamander, engfugle, naturtyper, herpetofauna og insekter omfattet af habitatbeskyttelsen for området
----------------------------	---

Ud over de ovennævnte indsatser har kommunerne søgt at gennemføre Natura 2000-handleplanen gennem følgende tiltag:

"Life korridor". Vordingborg Kommune, Næstved Kommune og Naturstyrelsen Fyn mv. har ansøgt om midler til at gennemføre projektet "Life korridor", med det formål at sikre bestande af bilag II og IV habitatarter, samt at skabe forbindelse mellem bestandene i forskellige habitatområder. Ansøgningen blev ikke imødekommet af Naturstyrelsen centralt.

"Integreret N168-life-projekt": Vordingborg og Næstved kommune har indgået i indledende drøftelser med Naturstyrelsen Storstrøm om muligheden for samlet Life-ansøgning for N168. Projektet er blevet skrinlagt.

"LIFE mangfoldig kystnatur". Kommunerne omkring fjorden og Naturstyrelsen, Storstrøm. Ansøgningerne blev ikke imødekommet nationalt.

Næstved kommune har udarbejdet en plejeplan for Præstø Fjord. Lodsejere og borgere inddragelse ifm. Plejeplan. Orientering om naturpleje og tilskudsmuligheder.

Vordingborg, Faxe og Næstved kommuner har ansøgt Sjællandsprogrammet og Friluftsrådet om midler til etablering af en Naturpark ved Præstø Fjord. Ansøgningen blev ikke imødekommet. Lodsejer og borgermøder om en evt. Naturpark, Natura 2000 samt information om støtteordninger.

Vordingborg kommune har deltaget i et interreg-projekt "Baltic Flyway" omkring Nyord og Ulvshale og derigennem bidraget til en forvaltningsplan for Ulvshale og Nyord.

Vordingborg kommune har årligt igennem 2010-2015 udført ynglefugletællinger på strandenge på Nyord og Ulvshale og anvendt data i forvaltningen af områderne.

Vordingborg kommune har bekæmpet rotter på øen Lilleholm og iværksat effektovervågning af ynglefugle på Lilleholm og Storeholm.

Vordingborg Kommune har via et høsletslaug udført spotpleje af rigkær og kalkoverdrev med vigtige orkidé-forekomster.

Vordingborg Kommune har udarbejdet en indsatsplan for bekæmpelse af kæmpebjørneklo for hele kommunen (2014-2023).

Faxe Kommune har udarbejdet indsatsplan for bekæmpelse af kæmpebjørneklo for 2013-2023. Planen omfatter hele Faxe Kommune.

Faxe Kommune har igangsat dialog med lodsejer vedrørende udarbejdelse af plejeplan for hede-arealet på Feddet (89 ha).

Guldborgsund Kommune har sendt direkte skrivelse til alle lodsejere omkring Natura 2000-handleplanerne og landdistriktsstøtteordningerne. Guldborgsund Kommune har givet mulighed for individuelle møder eller telefonsamtaler med alle lodsejere, hvor lodsejernes ejendomme er blevet gennemgået for habitatnatur eller arter på bilag I eller IV. Herunder dialog om muligheder for støtteordninger eller plejeordninger. Guldborgsund Kommune har haft debat i det kommunale Grønne Råd omkring Natura 2000-indsatsen.



Eksempel på indsats for bekæmpelse af rynket rose i naturtypen 2130 – Grå/grøn klit. Ulvshale strand. Før og efter billede. Vordingborg Kommune.



Før og efter billede af rydning af slåenkrat på kalkoverdrev med en dårlig naturtilstand med efterfølgende opsætning af hegn og etablering af græsning. Hårbølle 2014. Vordingborg Kommune.



Eksempel på naturtypen "Hede" på Feddet, hvor Faxe Kommune årligt bekæmper ørnebregne. Klokkelyng er karakter-art for fugtig hede. Faxe Kommune.



Afbrænding af strandeng for at sikre levested med kort lysåben vegetation for ynglefuglene splitterne, dværgterne, fjordterne og havterne. Øen Storeholm i Præstø Fjord. Februar 2016. Vordingborg Kommune.



Hegns- og rydningsprojekt ved Præstø Fjord. Næstved kommune.

Behov for indsatser

Natura 2000-planen for Natura 2000-område nr. 168, "Havet og kysten mellem Præstø Fjord og Grønsund", beskriver de konkrete mål for indsatsen. Indsatsprogrammet kan ses i bilag 2, mens naturtyper og arter på udpegningsgrundlag fremgår af bilag 3. På baggrund af dette har kommunerne vurderet, at der er behov for nedenstående konkrete forvaltningstiltag. Hvor igangsatte indsatser fra handleplanen for planperioden 2010-2015 ikke er gennemført i sin helhed, indgår den udestående indsats i opgørelsen over behovet for konkrete forvaltningstiltag.

Tabel 4. Behov for forvaltningstiltag for naturtyperne*

Forventede forvaltningstiltag og metoder		Skøn over behov i hektar:		
		Igangværende indsats	Ny indsats	Samlet behov for indsats
Lysåbne naturtyper	Rydning af uønsket opvækst	50,8	Op til 16	Op til 67
	Etablering af naturlige vandstandsforhold	139	Op til 666	Op til 805
	Græsning eller høslæt	730	Op til 856	Op til 1.586
	Afskrælning eller afbrænding	-	Op til 20	Op til 20
	Bekæmpelse af invasive arter/problemarter	46	Op til 267	Op til 313
	Udvidelse af naturtyper**	-	-	Op til 10
Skovnaturtyper uden fredskovspligt***	Skovnaturtypebevarende drift og pleje	-	Op til 8	Op til 8
Etablering af naturmæssig robusthed og sammenhæng i områdets natur	Sikring af større driftsenheder	-	Op til 1.590	Op til 1.590
Sikring af truede naturtyper mod tilbagegang via etablering af hensigtsmæssig hydrologi, drift og pleje	Kalk-overdrev med vigtige orkidé-forekomster, rigkær, surt overdrev, tør og våd hede samt tidvis våd eng	-	Op til 121	Op til 121

* Omfatter ikke offentlige arealer, hvor ejeren gennemfører Natura 2000-planen i egne drifts- og plejeplaner. Se bilag 1.

** Indsatsen er videreført fra 1. planperiode.

*** Indsatsen videreføres fra sidste planperiode da de vedtagende skovhandleplaner gælder i 12 år, dvs. perioden 2010-2021.

Table 5. Behov for forvaltningstiltag for arter udover indsats for naturtyper*

Forventede forvaltningstiltag og metoder		Skøn over behov:		
		Igangværende indsats	Ny indsats	Samlet behov for indsats
Sikring af egnede levesteder for arter**	Etablering af vandhuller for stor vandsalamander	-	Op til 25 stk	Op til 25 stk
	Oprensning af vandhuller for stor vandsalamander	-	Op til 15 stk	Op til 15 stk
	Sikring af levesteder for stor kærguldsmed	-	Op til 1	Op til 1
	Sikring af levesteder for plettet rørvagtel	-	Op til 1	Op til 1
	Sikring af levesteder for brushane	-	Op til 1	Op til 1
	Sikring af levesteder for dværgterne	2	Op til 1	Op til 3
	Sikring af levesteder for rørhøg	-	Op til 5	Op til 5
	Sikring af levesteder for klyde	-	Op til 1	Op til 1
	Sikring af levesteder for fjordterne	2	Op til 1	Op til 3
	Sikring af levesteder for splitterne	2	Op til 1	Op til 3
	Sikring af levesteder for havterne	2	Op til 4	Op til 6
	Sikring af mygblomst	< 1 hektar	-	< 1 hektar
	Sikring af bredøret flagermus´ sommer- og vinterkvarter***	Op til 5	-	Op til 5
	Sikring af uforstyrrethed i en zone omkring havørns rede i yngletiden***	1 lokalitet	Efter behov	Efter behov

*Omfatter ikke forvaltningsindsatser for arter på Naturstyrelsens arealer idet disse indsats håndteres i Naturstyrelsens drifts- og plejeplaner.

** Omfatter kun indsats for arter omfattet af Natura 2000-planens områdespecifikke retningslinjer og arter med udviklet tilstandsvurderingsystem. Øvrige arter sikres gunstig bevaringsstatus på baggrund af bedst faglig viden

*** Indsats videreført fra 1. handleplanperiode.

Indsatser fordelt på aktør

I Natura 2000-planen indsatsprogram er der retningslinjer, hvor der er behov for en nærmere afklaring af, hvem der følger op på retningslinjerne. Det drejer sig om følgende retningslinjer:

Områdespecifikke retningslinjer for N168:

- Tilstanden af levestederne for plettet rørvagtel forbedres, således at de kortlagte levesteder får en god naturtilstand i overensstemmelse med artens krav til ynglelokalitet.
- Der gennemføres en grundlæggende indsats på hedearealer med henblik på forbedring af naturtilstanden ved enten efterfølgende pleje eller periodevis rydning/skrælning/afbrænding.
- Kommunen og offentlige lodsejere skal være særligt opmærksomme på naturtyperne kalkoverdrev med vigtige orkideforekomster, rigkær, surt overdrev, tør hede, våd hede og tidvis våd eng samt arterne stor kærguldsmed, brushane, dværgterne, splitterne og plettet rørvagtel, som har væsentlige forekomster i området og er i tilbagegang i den biogeografiske region.

Udover de områdespecifikke retningslinjer har kommunerne også fordelt øvrige relevante indsatser fra de overordnede retningslinjer og indsatser for arter beskrevet i Natura 2000-planens indsatsprogram.

Det kan både være handleplanmyndighederne og offentlige lodsejere, der skal følge op på retningslinjerne. I N168 er der ikke offentlige lodsejere udover Vordingborg Kommune og Naturstyrelsen.

Tabel 6 angiver den aftalte opgavefordeling mellem handleplanmyndighederne i Natura 2000-området. Et resumé af Naturstyrelsens plejeplaner for N168 fremgår af bilag 1.

Tabel 6. Fordeling af opgaver mellem handleplanmyndighederne. Tal er i hektar.

Indsats for naturtyper		Handleplanmyndighed*				I alt
		Vordingborg Kommune	Næstved Kommune	Faxe Kommune	Naturstyrelsen Storstrøm	
Lysåbne naturtyper **	Rydning af uønsket opvækst	Op til 56	0	Op til 11	51	Op til 118
	Etablering af optimale vandstandsforhold	Op til 735	0	Op til 70	21	Op til 826
	Græsning eller høslæt	Op til 1.367	Op til 10	Op til 192	314	Op til 1.900
	Afskrælning eller afbrænding	0	0	Op til 20	0	Op til 20
	Indsats for bekæmpelse af invasive arter/problemarter	Op til 205	Op til 0,75	Op til 106	4	Op til 317
	Udvidelse af naturtyper	0	0	Op til 10	0	Op til 10
Skovnaturtyper uden fredskovspligt** *	Skovnaturtypebevarende drift og pleje	Op til 8	-	-	0	Op til 8
Etablering af naturmæssig robusthed og sammenhæng i områdets natur	Sikring af større driftsenheder	Op til 1.462	Op til 15	Op til 192	0	Op til 1.679
Sikring af truede naturtyper mod tilbagegang via etablering af hensigtsmæssig hydrologi, drift og pleje****	Kalkoverdrev med vigtige orkidéforekomster	5,8	1,5	0	0	Op til 7,3
	Surt overdrev	6,8	0	1,6	0	Op til 8,4
	Tør hede	0	0	23,3	3,2	Op til 26,5
	Våd hede	0	0	5,8	0	Op til 5,8
	Rigkær	8,2	0,1	0	1,3	Op til 9,6
	Tidvis våd eng	3,8	0	0	25,3	Op til 29,1

* Guldborgsund kommune har kun indsats på 2,1 hektar strandeng.

** Tallene angiver både igangværende og ny indsats. Indsatsen løftes primært gennem lodsejernes frivillige aftaler med Landbrugs- og Fiskeristyrelsen.

*** Indsatsen er videreført fra 2010-2015.

**** Antal hektar som pt. ikke er i god tilstand

Indsats for arter*		Handleplanmyndighed				I alt
		Vordingborg Kommune	Næstved Kommune	Faxe Kommune	Naturstyrelsen Storstrøm	
Sikring af egnede levesteder for arter	Etablering af vandhuller for stor vandsalamander	Op til 25	0	0	0	Op til 25
	Oprensning af vandhuller for stor vandsalamander	Op til 15	0	0	0	Op til 15
	Sikring af levesteder for stor kærguldsmed	Op til 1	-	-	1	Op til 2
	Sikring af levesteder for plettet rørvagtel	Op til 1	0	0	1	Op til 2
	Sikring af levesteder for brushane	Op til 1	0	0	1	Op til 2
	Sikring af levesteder for dværgterne	Op til 3	0	0	0	Op til 3
	Sikring af levesteder for rørhøg	Op til 5	0	0	0	Op til 5
	Sikring af levesteder for klyde	Op til 1	0	0	0	Op til 1
	Sikring af levesteder for fjordterne	Op til 3	0	0	0	Op til 3
	Sikring af levesteder for splitterne	Op til 2	0	0	0	Op til 2
	Sikring af levesteder for havterne	Op til 6	0	0	0	Op til 6
	Indsats for Mygblomst	< 1	0	0	0	< 1
	Sikring af bredøret flagermus sommer- og vinterkvarter	0-5	0	0	0	0-5
	Sikring af uforstyrrethed i en zone omkring havørns rede i yngletiden	Efter behov	Efter behov	Efter behov	0	Efter behov

**** Der er ingen artsindsats i Guldborgsund kommune

Prioritering af den forventede indsats

Natura 2000-planerne 2016-2021 har fokus på:

- Sikring af naturpleje
- færdiggørelse og sikring af indsats fra planperioden 2010-2015
- sammenhæng i naturen
- levesteder for ynglefugle og bekæmpelse af invasive arter.

Prioriteringen af den forventede forvaltningsindsats i planperioden skal ske på baggrund af opgørelsen af behovet for konkrete forvaltningstiltag (se tabel 4 og 5). Den nedenstående prioritering vil således afspejle den forventede tidsfølge af indsatsen i forbindelse med de konkrete forvaltningstiltag.

Kommunerne prioriterer:

- fremkommelighed i projekterne og dermed frivillighed og inddragelse i forhold til lodsejere
- at handleplanens indsatser vil blive set i sammenhæng med myndighedernes øvrige forvaltningsopgaver
- Synergi med andre indsatser for at opnå de største gevinster med færrest ressourcer. Det gælder både i forhold til vandplanen, fredninger, sikring af biodiversitet, klimaplaner, friluftsliv m.m.

Tidlig opsøgende/faciliterende indsats over for særlige lodsejergrupper:

- Lodsejere som er særligt interesserede i at gennemføre en indsats.
- Lodsejere med naturtyperne kalk-overdrev med vigtige orkidé-forekomster, rigkær, surt overdrev, tør og våd hede samt tidvis våd eng.
- Lodsejere med arter i ugunstig bevaringsstatus
- Lodsejere med særligt store arealer omfattet af Natura 2000-planen.

Kommunerne vil igennem hele planperioden have særlig fokus på:

- Færdiggørelse og sikring af indsats fra planperioden 2010-2015
- Sikring af robusthed og sammenhæng i naturen
- Sikring af hensigtsmæssig naturpleje på lysåbne naturtyper m.h.t. hydrologi, drift og pleje
- Sikring af levesteder for ynglefuglene plettet rørvagtel, brushane, klyde, rørhøg, splitterne, dværgterne, havterne, fjordterne
- Bekæmpelse af invasive arter

- Sikre gunstig bevaringsstatus for naturtyperne kalk-overdrev med vigtige orkidéforekomster, rigkær, surt overdrev, tør og våd hede samt tidvis våd eng herunder med særligt fokus på naturtyper med ugunstig bevaringsstatus.
- Vordingborg Kommune vil have fokus på gennemførelse af Life-projektet "Semi-Aquatic Life 2016-2020"



Forventede initiativer og plan for interessentinddragelse

Det er Vordingborg, Næstved, Guldborgsund og Faxe kommunes hensigt at planlægge og udføre projekterne som vist i tabel 7, og i den forbindelse tager kommunerne en række initiativer for at inddrage lodsejere og andre interessenter i projekterne.

Tabel 7 viser kommunernes plan for interessentinddragelse, men der kan ske ændringer hvis det ønskes af lodsejerne, eller hvis andre forhold taler for det.

Tabel 7. Forventet plan for interessentinddragelse

Projekt navn	Initiativ	Tidsplan	Kommune
<i>Orientering af Miljørådet (Vordingborg), Naturrådet (Næstved), Faxe Naturråd, Grønt råd, Guldborgsund</i>	<i>Kommunerne orienterer rådene om fremdriften i handleplanerne</i>	<i>Jævnligt gennem planperioden</i>	<i>Vordingborg, Næstved, Faxe og Guldborgsund</i>
<i>Indsatser for ynglefugle</i>	<i>Dialogmøder med f.eks. jægere, DOF og Naturstyrelsen om indsatser for bekæmpelse af prædatorer f.eks. ræv og rotter samt forstyrrelse på levestederne</i>	<i>Jævnligt gennem planperioden</i>	<i>Vordingborg</i>
<i>Indsatser for sammenhængende og robust natur</i>	<i>Dialogmøder med kvægholdere og ejere om muligheder for etablering af større sammenhængende driftsenheder med afgræsning</i>	<i>Jævnligt gennem planperioden</i>	<i>Vordingborg</i>
<i>Lodsejere med habitatnatur</i>	<i>Orienteringsbrev til samtlige lodsejere med information om Natura 2000 handleplanen, tilskudsmuligheder m.v.</i>	<i>Tidligt i planperioden</i>	<i>Vordingborg, Faxe og Guldborgsund</i>
<i>Formidling for borgere</i>	<i>Orientering om Natura 2000-projekter på hjemmeside og evt. i nyhedsbreve, formidling af Natura 2000 og projekter via naturvejleder (Vordingborg)</i>	<i>Jævnligt gennem planperioden</i>	<i>Vordingborg, Faxe, Guldborgsund</i>
<i>Inddragelse af borgere og interesseorganisationer</i>	<i>Borgere og interesseorganisationer vil blive forsøgt inddraget i spotpleje for særlige arter via oprettelse af græsningslaug og høsletslaug samt i, tilsynsopgaver som f.eks. ynglefugle-optællinger o. lign.</i>	<i>Jævnligt gennem planperioden</i>	<i>Vordingborg</i>
<i>Landbrugets organisationer</i>	<i>Dialog om fælles initiativer der kan bidrage til implementering af handleplanens indsatser</i>	<i>Jævnligt gennem planperioden</i>	<i>Vordingborg, Guldborgsund</i>
<i>Borger dialog</i>	<i>Kommunen afholder markvandring, hvor interesserede borger kan høre om Natura 2000 handleplanerne, de muligheder som de giver samt om aktuelle projekter</i>	<i>Løbende orientering i hele planperioden.</i>	<i>Næstved Kommune</i>
<i>Lodsejer dialog</i>	<i>Berørte og relevante lodsejere vil blive kontaktede med henblik på at medvirke til planens gennemførelse</i>	<i>Løbende i hele planperioden</i>	<i>Næstved, Vordingborg, Faxe og Guldborgsund kommuner</i>

<i>Udsætning og fodring af vildt</i>	<i>Kommunalt samarbejde med de lokale jagtforeninger og Danmarks Jægerforbund</i>	<i>2016-18</i>	<i>Næstved Kommune</i>
<i>Regulering af ræve og mink</i>	<i>Kommunalt samarbejde med de lokale jagtforeninger og Danmarks Jægerforbund</i>	<i>2016-20</i>	<i>Næstved Kommune</i>
<i>Plejeplan for Præstø Fjord</i>	<i>Lodsejerdialog ifm. genrydning af opvækst og intensivering af græsningen</i>	<i>2017-18</i>	<i>Næstved Kommune</i>
<i>Opfølgning på plejeaftaler (MVJ), som udløber i planperioden</i>	<i>Dialog med lodsejere</i>	<i>Hele planperioden</i>	<i>Faxe Kommune</i>

Projekterne gennemføres ved frivillige aftaler, og derfor er det i mange tilfælde ikke på nuværende tidspunkt muligt at beskrive, hvornår projekterne fysik bliver udført. Kommunen vil i hvert enkelt tilfælde sørge for, at relevante interessenter bliver inddraget.



Billede til venstre: Orkidéen Salep-gøgeurt vokser 2 steder i Natura 2000-området på naturtypen kalkoverdrev. Fanefjord, maj 2016. Vordingborg Kommune.

Billede til højre: Orkidéen Sump-Hullæbe har ét enkelt levested i Natura 2000-området i et rigkær med god naturtilstand. Even, juni 2016. Vordingborg Kommune.

Bilag 1: Resumé af offentlige lodsejeres drifts- og plejeplaner

Resumé af plejeplan for Naturstyrelsens arealer i Natura 2000-område N168 - Havet og kysten mellem Præstø Fjord og Grønsund

Natura 2000-område 168 omfatter havet og kysterne mellem det sydøstlige Sjælland, Møn og Falster, fra Præstø Fed i nord til Hestehoved Fyr på Falster i syd, fra Farødæmningen i vest til Hollændergrund nord for Ulvshale mod øst.

Den marine del af området udgøres af lavvandede bugter, fjorde og sundede med sandbund og spredte sten. Strømforholdene er meget varierede og bidrager til et afvekslende kystlandskab. Flere steder aflejrer havet strandvolde i krummoddesystemer, tydeligst på Ulvshale-Nyord og Præstø Fed. Her har vand og vind opbygget landskaber med rev, rullestensstrandvolde, klitter, strandenge og vadeflader.

Landarealet er bortset fra Ulvshale, Præstø Fed og området ved Even Sø mere eller mindre smalle kystnære områder med vekslende lysåbne områder og skovarealer. Områdets samlede areal er på 32.972 ha, hvoraf ca. 4.200 ha er landareal.

Inden for området forvalter Naturstyrelsen ca. 414 ha, som er primært store strandengsarealer på Nyord og Ulvshale samt et mindre areal ved Sandvig. På Ulvshale drejer det sig endvidere om arealer med en mængde forskellige klit-, overdrevs- og skovnaturtyper.

Tabel I: Kortlagte lysåbne naturtyper i plejeplanen

Lysåbne naturtyper (ha)		
	naturtype	Total
1310	Enårig strandengsvegetation	0,5
1330	Strandeng	192,8
2130	Grå/grøn klit	34,3
7230	Rigkær	15,5
7210	Avneknippemose	0,3
2160	Havtornklit	3,8
2190	Klitlavning	5,4
2140	Klithede	1,6
2250	Enebærklit	3,5
6410	Tidvis våd eng	45,5
6230	Surt overdrev	4,8
5130	Enekrat	15,9
2120	Hvid klit	0,9
2110	Forklit	0,4
1220	Strandvold med flerårige	0,1
4030	Tør hede	3,2
I alt		328,7

Indsats for de lysåbne naturtyper

I det følgende angives Naturstyrelsens planlagte indsats for de lysåbne naturtyper på udpegningsgrundlaget.

Tabel II: Plejemål for lysåbne naturtyper

Målsatte habitatnaturtyper (ha)				
		Naturtype	Målsætning	Total
Eksisterende habitatnatur	1220	Strandvold med flerårige	Sikring af naturtypen	0,1
			Naturtypebevarende pleje	0,1
	1330	Strandeng	Sikring af naturtypen	192,8
			Naturlig dynamik	106,0
			Naturtypebevarende pleje	181,3
	2110	Forklit	Sikring af naturtypen	0,4
			Naturlig dynamik	0,4
	2130	Grå/grøn klit	Sikring af naturtypen	34,3
			Naturlig dynamik	7,5
			Naturtypebevarende pleje	34,3
	2140	Klithede	Sikring af naturtypen	0,2
			Naturtypebevarende pleje	0,2
	2160	Havtornklit	Sikring af naturtypen	3,8
			Naturlig dynamik	3,8
	2190	Klitlavning	Sikring af naturtypen	5,4
			Naturtypebevarende pleje	5,4
	2250	Enebærklit	Sikring af naturtypen	3,5
			Naturtypebevarende pleje	3,5
	4030	Tør hede	Sikring af naturtypen	3,2
			Naturtypebevarende pleje	3,2
	5130	Enekrat	Sikring af naturtypen	15,9
			Naturtypebevarende pleje	15,9
	6230	Surt overdrev	Sikring af naturtypen	4,8
			Naturtypebevarende pleje	4,8
	6410	Tidvis våd eng	Sikring af naturtypen	45,5
			Naturtypebevarende pleje	43,7
	7210	Avneknippemose	Sikring af naturtypen	0,3
			Naturlig dynamik	0,3
	7230	Rigkær	Sikring af naturtypen	15,5
			Naturlig dynamik	1,1
			Naturtypebevarende pleje	15,5
	9997	Ikke specificeret	Sikring af naturtypen	0,5
			Naturtypebevarende pleje	0,5

Tabel III: Planlagte løbende plejetiltag for lysåbne naturtyper

Areal omfattet af indsatsen (ha)		Naturtype	Plejetiltag	Omfattet af eksisterende planlægning	Total
Eksisterende habitatnatur	1220	Strandvold med flerårige	Græsning	Eksisterende	0,1
			Rydning af opvækst	Eksisterende	0,0
	1330	Strandeng	Bekæmpelse af invasive arter	Eksisterende	1,1
			Græsning	Eksisterende	170,7
			Rydning af opvækst	Eksisterende	12,2
			Ingen indsats i planperioden	Eksisterende	107,8
			Slåning - d.v.s. uden fjernelse af det afslåede	Eksisterende	4,1
			Slæt - d.v.s. med fjernelse af det afslåede	Eksisterende	10,1
	2110	Forklit	Ingen indsats i planperioden	Eksisterende	0,4
	2130	Grå/grøn klit	Bekæmpelse af invasive arter	Eksisterende	0,9
			Græsning	Eksisterende	23,7
			Rydning af opvækst	Eksisterende	4,7
			Ingen indsats i planperioden	Eksisterende	7,1
			Slåning - d.v.s. uden fjernelse af det afslåede	Eksisterende	0,3
			Bekæmpelse af andre problemarter	Eksisterende	0,8
	2140	Klithede	Bekæmpelse af invasive arter	Eksisterende	0,0
			Ingen indsats i planperioden	Eksisterende	0,2

	2160	Havtornklit	Bekæmpelse af invasive arter	Eksisterende	1,0
			Græsning	Eksisterende	1,5
	2190	Klitlavning	Bekæmpelse af invasive arter	Eksisterende	0,3
			Græsning	Eksisterende	4,1
			Rydning af opvækst	Eksisterende	1,6
	2250	Enebærklit	Græsning	Eksisterende	3,5
	4030	Tør hede	Græsning	Eksisterende	3,2
			Rydning af opvækst	Eksisterende	3,2
	5130	Enekrat	Græsning	Eksisterende	15,9
			Rydning af opvækst	Eksisterende	15,8
	6230	Surt overdrev	Græsning	Eksisterende	4,8
			Rydning af opvækst	Eksisterende	3,2
	6410	Tidvis våd eng	Græsning	Eksisterende	45,5
			Rydning af opvækst	Eksisterende	9,5
			Slåning - d.v.s. uden fjernelse af det afslåede	Eksisterende	6,6
	7210	Avneknippe-mose	Græsning	Eksisterende	0,2
	7230	Rigkær	Græsning	Eksisterende	14,9
			Rydning af opvækst	Eksisterende	1,1
			Slåning - d.v.s. uden fjernelse af det afslåede	Eksisterende	4,1
	9997	Ikke specificeret	Græsning	Eksisterende	0,2
			Slæt - d.v.s. med fjernelse af det afslåede	Eksisterende	0,4

Tabel IV: Planlagte enkeltstående plejetiltag for lysåbne naturtyper

Areal omfattet af indsatsen (ha)				Omfattet af eksisterende planlægning	
		Naturtype	Plejetiltag		Total
Eksisterende habitatnatur	2250	Enebærklit	Rydning af bevoksning	Eksisterende	1,3
	6410	Tidvis våd eng	Aktiv lukning af dræn og grøfter	Nyt	21,1

I tabel IV er der en opdeling i to kategorier "Eksisterende" og "Nyt":

- "Eksisterende": Kategorien dækker over de tilfælde, hvor det pågældende plejetiltag allerede er omfattet af den eksisterende driftsforvaltning eller hvor det fremgår af eksisterende driftsplaner og lignende, at plejetiltaget vil blive gennemført i plejeplanperioden.
- "Nyt": Kategorien omfatter de tiltag, der alene gennemføres for at opfylde målene i N2000-planerne for 2016-2021.

Særlig indsats for arter

Som hovedregel vil arterne på udpegningsgrundlaget have gavn af plejetiltagene for naturtyperne i de områder, som arten er eller potentielt kan blive tilknyttet.

Af hensyn til arterne stor kærguldsmed, brushane og plettet rørvagtel gennemføres derudover specifikke artsplejetiltag. Kendte eller potentielle ynglevandhuller for stor kærguldsmed ryddes for skyggegivende opvækst. På lavbundsarealerne i Vedelen og Kongens Enge foretages genopretning af naturlig hydrologi i form af propning af dræn og grøfter, hvilket vurderes potentielt at gavne brushane og plettet rørvagtel.

Den intensiverede efterstræbelse af ræv på Nyord ved anvendelse af natjagt, som har været mulig de seneste sæsoner på grund af en ændring i vildtskadebekendtgørelsen, er en målbar fordel for de ynglende kystfugle på øen. Der kan ikke gennemføres natjagt på ræv på Ulvshale, men Naturstyrelsen vil etablere flere kunstgrave i området ved Vedelen og Kongens Enge som forsøg på at nedbringe prædationen.

Dværgterne og splitterne er også nævnt som særligt opmærksomhedskrævende arter i de områdespecifikke retningslinjer. De kortlagte levesteder for disse arter på Naturstyrelsens areal, Sækkesand og tilstødende holme, er dog i god – høj tilstand allerede.

Naturstyrelsen samarbejder løbende med Vordingborg Kommune, der planlægger for indsatsen på private arealer. Offentlige og private arealer ligger tæt mellem hinanden, ikke mindst på Ulvshale og Nyord, og fortsat samarbejde og koordinering af indsatser vil blive prioriteret, fx vedrørende konkrete projekter, koordineret rævebekæmpelse mv.

Naturstyrelsen planlægger ikke yderligere indsats for de øvrige arter på udpegningsgrundlaget end de plejetiltag, der er oplyst under plejeplanerne for de lysåbne naturtyper.

Tabel V: Mål for arter

Målsatte arter (antal)			
Art	Navn	Målsætning	Total
A119	Plettet Rørvagtel	Sikring af artens levested	1
A151	Brushane	Sikring af artens levested	1
1042	Stor kærguldsmed	Sikring af artens levested	1

Tabel VI: Planlagte artsplejetiltag for arter *udover* plejetiltagene for de lysåbne naturtyper

Indsatser for arter (antal)			
Art	Navn	Indsatstype	Total
A119	Plettet Rørvagtel	Aktiv lukning af dræn og grøfter	1
		Begrænsning af prædation	1
A151	Brushane	Aktiv lukning af dræn og grøfter	1
1042	Stor kærguldsmed	Rydning af opvækst	1

Forventningen til den samlede indsats

Den samlede indsats for naturtyper og arter på Naturstyrelsens arealer i N168 forventes at bidrage til, at naturtyper og arter på sigt opnår gunstig bevaringsstatus. Dette indebærer:

- For naturtyper og for arters levesteder, der er vurderet til naturtilstandsklasse I eller II er målsætningen, at udviklingen i deres areal og tilstand er stabil eller i fremgang.
- For naturtyper og arters levesteder, der er vurderet til naturtilstandsklasse III-V er målsætningen, at udviklingen i deres naturtilstand er i fremgang, således at der på sigt opnås naturtilstand I-II og gunstig bevaringsstatus, såfremt de naturgivne forhold giver mulighed for det.
- Det samlede areal af naturtypen/levestedet skal være stabilt eller i fremgang, hvis naturforholdene tillader det.
- For naturtyper og arter uden tilstandsvurderingssystem er målsætningen gunstig bevaringsstatus. Det betyder, at tilstanden og det samlede areal af levestederne for de udpegede ynglefugle og øvrige arter stabiliseres eller øges, således at der er grundlag for tilstrækkelige egnede yngle- og fourageringsområder for arterne.
- Natura 2000-området bidrager til at sikre eller genoprette levesteder for levedygtige bestande af de udpegede fuglearter på nationalt og/eller internationalt niveau:
 - o De kortlagte levesteder for plettet rørvagtel inden for Natura 2000-området bringes til eller fastholdes i tilstandsklasse I eller II. Levestedernes geografiske placering fremgår af basisanalysen for området.
 - o Tilstanden og det samlede areal af levestederne for engsnarre, trane, mosehornugle, havørn og isfugl som ynglefugle sikres eller øges, således at der er tilstrækkeligt med egnede ynglesteder for arterne i området. Afgørelser i forbindelse med konsekvens vurdering baseres på en konkret vurdering.
 - o Tilstanden og det samlede areal af levested for sangsvane som trækfugl i området sikres eller øges, således at der findes tilstrækkelige egnede raste- og fødesøgningssteder for arten, så området kan huse en tilbagevendende rastebestand på 210 sangsvaner.
 - o Tilstanden og det samlede areal af levestederne for sædgås, havørn og kongeørn som trækfugle i området sikres eller øges, således at der findes

egnede raste- og fødesøgningssteder for arterne. Afgørelser i forbindelse med konsekvensvurdering baseres på en konkret vurdering.

Resumé af Næstved Kommunes plejeplan for arealer ved Præstø Fjord.

Plejeplanen er udarbejdet af Næstved Kommune og gælder for et område langs den vestlige del af Præstø Fjord. Området strækker sig omkring 4 km fra kommunegrænsen i nord til Even Å i syd, og ligger langs kysten mellem strandvejen og fjorden.

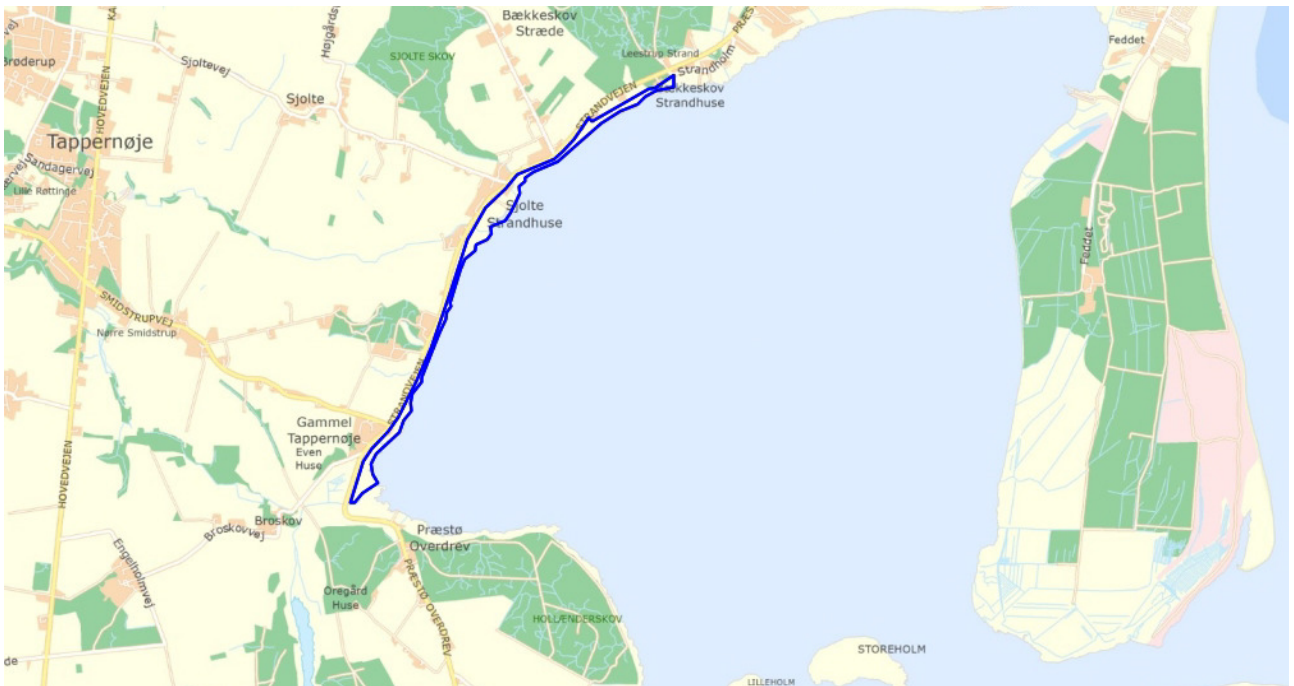
Det samlede areal udgør ca. 30 hektar. Områderne varierer imellem forskellige naturtyper - hvoraf langt størstedelen er strandeng. Naturtilstand, arealanvendelse og hydrologi varierer meget og området er dækket af flere forskellige fredninger og mange forskellige interesser.

Hensigten med plejeplanen er, at opfylde formålet med fredningerne på arealet. Præstø Fjord udsigtsfredningen, har til formål at sikre udsigten fra vejen over Præstø Fjord. Bækkeskov Gods-fredningen, har for arealerne omfattet af plejeplanen, til formål at sikre bevaring af rørskovens langs Præstø Fjord, og de tilbageværende træer som er omfattet af Pirrenbjerg Træer-fredningen, skal bevares som vigtige landskabselementer. Plejeplanen skal også medvirke til at opfylde målsætningen i Natura 2000-handleplanen 2010-2015 og 2016-21 så der sikres eller skabes en gunstig bevaringsstatus for de naturtyper og arter, der udgør udpegningsgrundlaget i Natura 2000-området. Det vil sige at der skal sikres en gunstig bevaringsstatus for strandengene, kalkoverdrevne og rigkæret

I store dele af området var der buske og træer, som forhindrer at man kunne se udsigten ud over fjorden. Den første indsats på kort sigt var derfor at genskabe udsigten. Det er især langs vejen at der er ryddet krat, i form af buske og træer, så man igen kan se ud over fjorden fra vejen. De gamle vejtræer som eksisterede på fredningstidspunktet skal bevares, evt. kan træerne opstammes og beskæres, så de ikke hindrer udsynet. De stynede træer der er omtalt i fredningen skal også bevares, og de skal fortsat stynes hvert 6. år, som der står i fredningsbestemmelserne. For at skabe læ til de dyr der gerne skal afgræsse arealerne er der bevaret små klynger af træer og buske. Disse klynger er placeret så de tager mindst muligt udsigt. Enkelte særligt markante eller gamle træer er også bevaret af hensyn til den landskabelige oplevelse og som levested for trælevende dyr og svampe f.eks. flagermus og insekter.

Rød hestehov, japansk pileurt og andre invasive plantearter bekæmpes på plejeplansarealet – primært gennem slåning og afgræsning.

Rydningerne kan imidlertid ikke stå alene. Naturen på kyststrækningen er unik – ikke kun i dansk men også i europæisk sammenhæng. De unikke naturtyper og naturarter er stærkt afhængige af, at området græsses og ikke gror til igen, derfor vil rydningen også fremover blive fulgt op af afgræsning eller høslæt, der på længere sigt kan bevare arealernes landskabs- og naturværdier.



Plejeplansarealets beliggenhed

Bilag 2: Overordnet målsætning og retningslinjer i indsatsprogram

Overordnet målsætning for Natura 2000-området.

Det overordnede mål for Natura 2000-område 168 har særligt fokus på kystnaturen med et stort antal arter og naturtyper på udpegningsgrundlaget. Flere af disse er særligt vigtige pga. sjældenhed, en særligt truet status eller stor arealmæssig repræsentation i området. Det overordnede mål for Natura 2000-område 168 er:

- At de store lavvandede marine områder har en god vandkvalitet og et artsrigt dyre- og planteliv. Områderne opfylder derved livsbetingelserne for de internationalt vigtige forekomster af trækkende vandfugle bl.a. knopsvane, pibesvane, sangsvane, grågås, pibeand, spidsand og troland, som Danmark har et særligt ansvar for at beskytte.
- At fri landskabsdannelse og dynamik præger langt hovedparten af områdets kyststrækninger. Områder med komplekse strandvoldssystemer har høj prioritet. Arealet med habitatnaturtyper i disse områder er øget, herunder vigtige forekomster af naturtyperne enebærklit, våd hede og tør hede.
- At gunstig bevaringsstatus for strandengene, der udgør en betydende andel (ca. 5 %) af det samlede danske strandengsareal, er opnået og sikret.
- At gunstig bevaringsstatus for naturtypen vinteregeskov, der kun findes i tre Natura 2000-områder i Danmark, er opnået og sikret.
- At gunstig bevaringsstatus for de truede naturtyper surt overdrev, kalkoverdrev med vigtige orkidéforekomster, tidvis våd eng og rigkær er opnået og sikret.
- At gunstig bevaringsstatus for de truede fuglearter plettet rørvagtel, brushane, splitterne og dværgterne er opnået og sikret.
- At der er sikret tilstrækkelige, forstyrrelsesfri områder for Natura 2000-områdets store antal vand- og kysttilknyttede fuglearter samt spættet sæl.
- At områdets økologiske sammenhæng og robusthed (dets økologiske integritet) som helhed sikres ved:
 - hensigtsmæssig drift og hydrologi
 - lav næringsstofbelastning
 - gode etablerings- og spredningsmuligheder for arterne.

Udover de overordnede målsætninger for Natura 2000-området er der opstillet en række konkrete målsætninger for hvorledes naturtyper og arter kan opnå gunstig bevaringsstatus på sigt. Disse konkrete målsætninger fremgår af Natura 2000-planen for området.

Generelle og konkrete retningslinjer fra indsatsprogrammet i Natura 2000-planen for Natura 2000-område nr. 168.

Opfyldelsen af habitat- og fuglebeskyttelsesdirektivernes krav om gunstig bevaringsstatus for de naturtyper og arter, som direktiverne omfatter, er en opgave, som strækker sig over flere planperioder. Det er derfor nødvendigt at prioritere indsatsen i den enkelte planperiode, således at det sikres, at Danmark efterlever de EU-retlige forpligtelser, og der kan etableres en sammenhæng mellem indsats og tilgængelige virkemidler.

Den nationale prioritering af indsatsen i 2. planperiode sigter på, at den planlagte og igangsatte indsats i 1. planperiode fastholdes og afsluttes, og der tages hånd om særligt truede naturtyper og arter, samt at der påbegyndes en strategisk indsats for langsigtet at sikre den nødvendige pleje af de lysåbne naturarealer.

Indsatsen fra de gældende planer 2010-15 videreføres. Hvis den forudsatte indsats for planperioden 2010-15 ikke er gennemført, når de kommunale handleplaner for 2. planperiode træder i kraft, forudsættes det, at den allerede igangsatte indsats færdiggøres i 2. planperiode, med mindre den udestående indsats vil være i strid med nærværende plan.

Retningslinjerne i Natura 2000-planens indsatsprogram er opbygget efter mål- og rammestyringsprincippet, således at den statslige plan fastlægger de krav til indsatsen i planperioden, der er nødvendige for at sikre nationalt besluttede prioriteringer.

Indsats til forbedring af vandkvaliteten i overflade- og grundvand gennemføres som led i vandplanlægningen, ligesom reduktion af kvælstofdeposition sker gennem husdyrgodkendelsesloven og generelle tiltag til at mindske luftforureningen, og er således ikke en del af Natura 2000-planens indsatsprogram.

Til gennemførelse af planerne stiller staten en række virkemidler til rådighed, ligesom det forudsættes, at kommunerne i mindre omfang bidrager økonomisk.

Områdets fredskovpligtige skovnaturtyper er omfattet af retningslinjer i Natura 2000-planen 2010-15 og videreføres i denne plan.

Retningslinjerne er opdelt i generelle retningslinjer, der gælder for alle områder og specifikke retningslinjer for det enkelte Natura 2000-område.

Generelle retningslinjer

- Myndighederne tager i deres administration af lovgivningen og deres forvaltning udgangspunkt i målsætningen for det enkelte Natura 2000-område og sikrer dermed en grundlæggende beskyttelse af udpegningsgrundlaget.
- Der arbejdes for at sikre de lysåbne terrestriske naturtyper en hensigtsmæssig hydrologi, drift og pleje.
- Der arbejdes for at sikre egnede levesteder for områdets arter.
- Der arbejdes på at opnå størst mulig naturmæssig robusthed og sammenhæng i områdets natur ved at sikre større driftsenheder af lysåbne naturtyper.
- Hydrologiprojekter finansieret via landdistriktsprogrammet, igangsatte Life-projekter og udvidelse/sikring af levesteder fra Natura 2000-planen 2010-15 afsluttes.
- For skovnaturtyper skal sikres en skovnaturtypebevarende drift og pleje. I særlige tilfælde kan permanent ophør af drift (urørt skov) være nødvendig for at opfylde direktivforpligtelsen.
- Indsatser gennemført i 1. planperiode vedligeholdes, f.eks. ved genrydning af arealer, hvor der tidligere har været gennemført en Natura 2000-indsats.

Områdespecifikke retningslinjer

- Tilstanden af levestederne for plettet rørvagtøl forbedres, således at de kortlagte levesteder får en god naturtilstand i overensstemmelse med artens krav til ynglelokalitet.
- Der gennemføres en grundlæggende indsats på hedearealer med henblik på forbedring af naturtilstanden ved enten efterfølgende pleje eller periodevis rydning/skrælning/afbrænding.
- Kommunen og offentlige lodsejere skal være særligt opmærksomme på naturtyperne kalkoverdrev med vigtige orkideforekomster, rigkær, surt overdrev, tør hede, våd hede og tidvis våd eng samt arterne stor kærguldsmed, brushane, dværgterne, splitterne og plettet rørvagtøl, som har væsentlige forekomster i området og er i tilbagegang i den biogeografiske region.

Bilag 3: Naturtyper og arter på udpegningsgrundlag

Udpegningsgrundlag for Natura 2000-område bestående af habitatområde H147 og fuglebeskyttelsesområde F84 og F89.

Tabel 8. Naturtyper på udpegningsgrundlaget*

Naturtype nr.	Naturtype navn	Handleplanmyndighed				I alt* ha
		Vordingborg Kommune	Guldborgsund Kommune	Næstved Kommune	Faxe Kommune	
1220	Strandvold fler-årig vegetation	2,2 ha	0 ha	0 ha	0 ha	2,2
1310	Enårig strand- engsvegetation	5,0 ha	0 ha	0 ha	0 ha	5
1330	Strandeng	1279,3 ha	2,1 ha	26,1 ha	75,8 ha	1383,3
2110	Forklit	1,4 ha	0 ha	0 ha	2,3 ha	3,7
2120	Hvid klit	4,3 ha	0 ha	0 ha	4,0 ha	8,3
2130	Grå/grøn klit	61,5 ha	0 ha	0 ha	44,6 ha	106,1
2140	Klithede	3,4 ha	0 ha	0 ha	21,9 ha	25,3
2160	Havtornklit	0,1 ha	0 ha	0 ha	0,3 ha	0,4
2190	Klitlavning	5,0 ha	0 ha	0 ha	6,1 ha	11,1
2250	Enebærklit	3,3 ha	0 ha	0 ha	0,4 ha	3,7
3130	Søbred med småurter	0,4 ha	0 ha	0 ha	0 ha	0,4
3140	Kransnålalgesø	0,02 ha	0 ha	0 ha	0 ha	0,02
3150	Næringsrig sø	10,3 ha	0 ha	0 ha	0,05 ha	10,4
3160	Brunvandet sø	0,04 ha	0 ha	0 ha	0,2 ha	0,24
4010	Våd hede	0 ha	0 ha	0 ha	7,1 ha	7,1
4030	Tør hede	0 ha	0 ha	0 ha	23,3 ha	23,3
5130	Enekrat	0,9 ha	0 ha	0 ha	0 ha	0,9
6120	Tørt overdrev på kalksand	3,0 ha	0 ha	0 ha	0 ha	3
6210	Kalkoverdrev	9,5 ha	0 ha	1,5 ha	0 ha	11
6230	Surt overdrev	31,5 ha	0 ha	0 ha	1,6 ha	33,1
6410	Tidvis våd eng	21,9 ha	0 ha	0 ha	3,8 ha	25,7
7140	Hængesæk	14,7 ha	0 ha	1,7 ha	0 ha	16,4
7210	Avneknippemose	0,9 ha	0 ha	0 ha	0 ha	0,9
7230	Rigkær	20,4 ha	0 ha	0,1 ha	0 ha	20,5
9190	Stilkegekrat	1,7 ha	0 ha	0 ha	0 ha	1,7
91E0	Elle- og askesump	6,6 ha	0 ha	0 ha	0 ha	6,6
I alt* (ha)		1487,1	2,1	34	191,5	1714,7

* Omfatter ikke offentlige arealer hvor ejeren gennemføre Natura 2000-planen i egen drifts og plejeplan

Arter på udpegningsgrundlaget.

H147

Stor Vandsalamander (1166)
Skæv vindelsnegl (1014)
Sump vindelsnegl (1016)
Bredøret flagermus (1308)
Spættet sæl (1365)
Stor kærguldsmed (1042)
Mygblomst (1903)

Fugle på udpegningsgrundlaget.

F89

Knopsvane (rastende)
Sangsvane (rastende)
Pibesvane (rastende)
Fjordterne (ynglende)
Havterne (ynglende)
Dværgterne (ynglende)
Splitterne (ynglende)
Blishøne (rastende)
Troidand (rastende)
Pibeand (rastende)
Spidsand (rastende)
Skeand (rastende)
Hvinand (rastende)
Hjejle (rastende)
Grågås (rastende)
Bramgås (rastende)
Toppet skallesluger (rastende)
Lille skallesluger (rastende)
Stor skallesluger (rastende)
Havørn (trækfugl/ynglende)
Vandrefalk (rastende)
Skarv (ynglende/rastende)
Brushane (ynglende)
Klyde (ynglende)
Plettet rørvagtel (ynglende)
Rørhøg (ynglende)

F84

Knopsvane (rastende)
Sangsvane (rastende)
Fjordterne (ynglende)
Havterne (ynglende)
Blishøne (rastende)
Troidand (rastende)
Toppet skallesluger (rastende)
Havørn (rastende/ynglefugl)
Lille skallesluger (rastende)
Stor skallesluger (rastende)

Der er foretaget en kortlægning og tilstandsvurdering af følgende naturtyper i Natura 2000-området:

Tilstanden opgøres på en skala fra I-V, hvor naturtyper eller levesteder i tilstandsklasse I og II med en vedvarende nødvendig drift har gunstig bevaringsstatus. For naturtyper og arters levesteder i tilstandsklasse III-V skal der gennemføres en større indledende forvaltningsindsats, før en vedvarende drift vil være tilstrækkeligt til at sikre naturtyper eller levestedet på sigt.

Tabel 9. Naturtilstand/skovtilstand af kortlagte naturtyper* - Vordingborg, Næstved, Faxe og Guldborgsund Kommune

Naturtype nr.	Naturtype navn	Naturtilstand					I alt* ha
		I	II	III	IV	Ingen tilstand	
1220	Strandvold m flerårig vegetation	0 ha	1,9 ha	0,3 ha	0 ha	0 ha	2,2
1310	Enårig strandengs-vegetation	1,2 ha	3,8 ha	0 ha	0 ha	0 ha	5
1330	Strandeng	7,3 ha	801,6 ha	505,1 ha	67,2 ha	0 ha	1383,3
2110	Forklit	0 ha	1,4 ha	2,3 ha	0 ha	0 ha	3,7
2120	Hvid klit	0 ha	3,5 ha	4,8 ha	0 ha	0 ha	8,3
2130	Grå/grøn klit	0 ha	82,0 ha	24,1 ha	0 ha	0 ha	106,1
2140	Klithede	0 ha	23,3 ha	2,0 ha	0 ha	0 ha	25,3
2160	Havtornklit	0 ha	0 ha	0,4 ha	0 ha	0 ha	0,4
2190	Klitlavning	0 ha	9,0 ha	2,1 ha	0 ha	0 ha	11,1
2250	Enebærklit	0 ha	3,7 ha	0 ha	0 ha	0 ha	3,7
3130	Søbred m småurter	0 ha	0,1 ha	0 ha	0 ha	0,3 ha	0,4
3140	Kransnålalgesø	0 ha	0,02 ha	0 ha	0 ha	0,0 ha	0,02
3150	Næringsrig sø	0 ha	0,3 ha	0,1 ha	0 ha	10 ha	10,4
3160	Brunvandet sø	0,2 ha	0 ha	0 ha	0 ha	0,04 ha	0,24
4010	Våde hede	0 ha	1,3 ha	5,8 ha	0 ha	0 ha	7,1
4030	Tør hede	0 ha	0 ha	23,3 ha	0 ha	0 ha	23,3
5130	Enekrat	0 ha	0,9 ha	0 ha	0 ha	0 ha	0,9
6120	Tørt overdrev på kalksand	0 ha	0 ha	2,1 ha	0,9 ha	0 ha	3
6210	Kalkoverdrev	0 ha	3,7 ha	4,5 ha	2,8 ha	0 ha	11
6230	Surt overdrev	1,0 ha	23,7 ha	6,2 ha	2,2 ha	0 ha	33,1
6410	Tidvis våd eng	16,8 ha	5,1 ha	3,8 ha	0 ha	0 ha	25,7
7140	Hængesæk	0 ha	13,4 ha	3,0 ha	0 ha	0 ha	16,4
7210	Avneknippemose	0 ha	0 ha	0 ha	0,9 ha	0 ha	0,9
7230	Rigkær	0 ha	12,2 ha	5,5 ha	2,8 ha	0 ha	20,5
9190	Stilkegekrat	0 ha	1,7 ha	0 ha	0 ha	0 ha	1,7
91E0	Elle- og askesump	0,4 ha	6,2 ha	0 ha	0 ha	0 ha	6,6
I alt (ha)		26,9	998,82	595,4	76,8	10,34	1714,7

* Omfatter ikke offentlige arealer hvor ejeren gennemfører Natura 2000-planen i egen drifts og plejeplan.

Vordingborg Kommune: Naturtilstand/skovtilstand af kortlagte naturtyper*

Naturtype nr.	Naturtype navn	Naturtilstand					I alt* ha
		I	II	III	IV	Ingen tilstand	
1220	Strandvold m flerårig vegetation	0 ha	1,9 ha	0,3 ha	0 ha	0 ha	2,2
1310	Enårig strandengs-vegetation	1,2 ha	3,8 ha	0 ha	0 ha	0 ha	5
1330	Strandeng	7,3 ha	737 ha	478 ha	57 ha	0 ha	1279,3
2110	Forklit	0 ha	1,4 ha	0 ha	0 ha	0 ha	1,4
2120	Hvid klit	0 ha	1,8 ha	2,5 ha	0 ha	0 ha	4,3
2130	Grå/grøn klit	0 ha	54,0 ha	7,5 ha	0 ha	0 ha	61,5
2140	Klithede	0 ha	1,4 ha	2,0 ha	0 ha	0 ha	3,4
2160	Havtornklit	0 ha	0 ha	0,1 ha	0 ha	0 ha	0,1
2190	Klitlavning	0 ha	2,9 ha	2,1 ha	0 ha	0 ha	5
2250	Enebærklit	0 ha	3,3 ha	0 ha	0 ha	0 ha	3,3
3130	Søbred m småurter	0 ha	0,1 ha	0 ha	0 ha	0,3 ha	0,4
3140	Kransnålgesø	0 ha	0,02 ha	0 ha	0 ha	0,0 ha	0,02
3150	Næringsrig sø	0 ha	0,2 ha	0,1 ha	0 ha	10 ha	10,3
3160	Brunvandet sø	0 ha	0 ha	0 ha	0 ha	0,04 ha	0,04
4010	Våde hede	0 ha	0 ha	0 ha	0 ha	0 ha	0
4030	Tør hede	0 ha	0 ha	0 ha	0 ha	0 ha	0
5130	Enekrat	0 ha	0,9 ha	0 ha	0 ha	0 ha	0,9
6120	Tørt overdrev på kalksand	0 ha	0 ha	2,1 ha	0,9 ha	0 ha	3
6210	Kalkoverdrev	0 ha	3,7 ha	3,0 ha	2,8 ha	0 ha	9,5
6230	Surt overdrev	1,0 ha	23,7 ha	4,6 ha	2,2 ha	0 ha	31,5
6410	Tidvis våd eng	16,8 ha	1,3 ha	3,8 ha	0 ha	0 ha	21,9
7140	Hængesæk	0 ha	13,4 ha	1,3 ha	0 ha	0 ha	14,7
7210	Avneknippemose	0 ha	0 ha	0 ha	0,9 ha	0 ha	0,9
7230	Rigkær	0 ha	12,2 ha	5,5 ha	2,7 ha	0 ha	20,4
9190	Stilkegekrat	0 ha	1,7 ha	0 ha	0 ha	0 ha	1,7
91E0	Elle- og askesump	0,4 ha	6,2 ha	0 ha	0 ha	0 ha	6,6
I alt (ha)		26,7	870,9	512,9	66,5	10,3	1487,4

* Omfatter ikke offentlige arealer hvor ejeren gennemfører Natura 2000-planen i egen drifts og plejeplan.

Næstved Kommune: Naturtilstand/skovtilstand af kortlagte naturtyper*

Naturtype nr.	Naturtype navn	Naturtilstand					I alt* ha
		I	II	III	IV	Ingen tilstand	
1330	Strandeng	0 ha	5,4 ha	20,7ha	0 ha	0 ha	26,1
6210	Kalkoverdrev	0 ha	0 ha	1,5 ha	0 ha	0 ha	1,5
7140	Hængesæk	0 ha	0 ha	1,7 ha	0 ha	0 ha	1,7
7230	Rigkær	0 ha	0 ha	0 ha	0,1 ha	0 ha	0,1
I alt (ha)		0	5,4	23,9	0,1	0	29,4

* Omfatter ikke offentlige arealer hvor ejeren gennemfører Natura 2000-planen i egen drifts og plejeplan.

Faxe Kommune: Naturtilstand/skovtilstand af kortlagte naturtyper*

Naturtype nr.	Naturtype navn	Naturtilstand					I alt* ha
		I	II	III	IV	Ingen tilstand	
1330	Strandeng	0 ha	59,2 ha	6,4 ha	10,2 ha	0 ha	75,8
2110	Forklit	0 ha	0 ha	2,3 ha	0 ha	0 ha	2,3
2120	Hvid klit	0 ha	1,7 ha	2,3 ha	0 ha	0 ha	4
2130	Grå/grøn klit	0 ha	28,0 ha	16,6 ha	0 ha	0 ha	44,6
2140	Klithede	0 ha	21,9 ha	0 ha	0 ha	0 ha	21,9
2160	Havtornklit	0 ha	0 ha	0,3 ha	0 ha	0 ha	0,3
2190	Klitlavning	0 ha	6,1 ha	0 ha	0 ha	0 ha	6,1
2250	Enebærklit	0 ha	0,4 ha	0 ha	0 ha	0 ha	0,4
3150	Næringsrig sø	0 ha	0,05 ha	0 ha	0 ha	0 ha	0,05
3160	Brunvandet sø	0,2 ha	0 ha	0 ha	0 ha	0 ha	0,2
4010	Våde hede	0 ha	1,3 ha	5,8 ha	0 ha	0 ha	7,1
4030	Tør hede	0 ha	0 ha	23,3 ha	0 ha	0 ha	23,3
6230	Surt overdrev	0 ha	0 ha	1,6 ha	0 ha	0 ha	1,6
6410	Tidvis våd eng	0 ha	3,8 ha	0 ha	0 ha	0 ha	3,8
I alt (ha)		0,2	122,5	58,6	10,2	0	191,5

* Omfatter ikke offentlige arealer hvor ejeren gennemfører Natura 2000-planen i egen drifts og plejeplan

I Guldborgsund kommune er der kortlagt 2,1 hektar strandeng i tilstandsklasse II.

Bilag 4: Kortbilag

Afgrænsning af Natura 2000-område nr. 168, kortlagte naturtyper (grøn) og ikke-fredskovspligtig habitatskov (rød).

