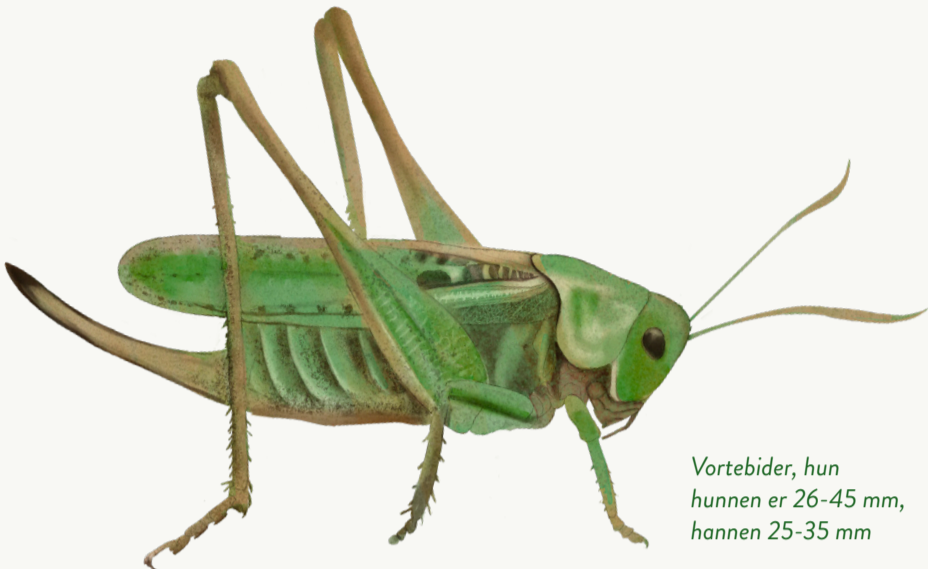


TO ARTER, DER HØRER SAMMEN:

VORTEBIDER OG TIDSELBÅNDFLUE

Når græshoppehannen
»synger« kaldes det, at han
stridulerer.



Vortebider, hun
hunnen er 26-45 mm,
hannen 25-35 mm

VORTEBIDER

(*Decticus verrucivorus*)

Vortebider er en stor løvgræshoppe, der har et kraftigt bid. Før i tiden blev den brugt til behandling af vorter. Det blev sagt, at dens sorte fordøjelsesvæske kunne nedbryde vorten. De lever i lav vegetation på tørre og solbeskinnede strandklitter, overdrev og brakmarker. I Vordingborg Kommune er den kun fundet på Høvblege på Møn. De æder både planter og andre insekter, som fx tidselbåndfluen.

KENDETEGN

- **Han:** Hannen er 25-35 mm. Grundfarven er grøn, men kan være mere brunlig eller rødlig. Han har sorte pletter på bagkrop og vinger. Vingerne kan være enten kortere eller længere end kroppen. Når han »synger« ved at gnide sine vinger mod hinanden, lyder det som enkelte klik eller som en serie af klik.
- **Hun:** Hunnen ligner hannen, men hun er større, 26-45 mm, og har en læggebrod på 17-25 mm.

FORVEKSLING

Den kan forveksles med andre store løvgræshopper. De mangler de sorte prikker på bagkroppen og vingerne.

TIDSELBÅNDFLUE

(*Urophora cardui*)

Tidselbåndflue en smuk, lille flue på 4,5-6 mm. Den har et refleksgult scutellum (trekanten bag forkroppen) og et særligt mønster på vingerne bestående af fire mørke bølgebånd på lys baggrund. Forbrystet er sort med gyldent skær og refleksgule skuldre, bagkroppen er sort. Hunnen kan kendes fra hannen på, at hun har et aflangt læggerør i bagenden. Hannens bagkrop er afrundet. Fluen er udbredt i hele landet, hvor der er tidsler. Derfor ses den tit på græsningsmarker.

LIVSCYKLUS

- Fra sidste uge i maj til midt i juli, ses de voksne fluer flyve rundt. Æggene lægges på forskellige arter af tidsel.
- Når larverne kommer frem, danner tidslen en galle (fast kugle) omkring dem. Den er på størrelse med en hasselnød, og sidder på stænglerne. Der kan være flere larver i en galle.
- Frem til maj, året efter, vokser larverne sig store inde i gallen og forpupper sig.
- Når de voksne tidselfluer er klar, maser de sig ud af gallen, og flyver væk for at begynde parringen.



Tidselbåndflue, hun
4,5-6 mm lang

Et vortebider-liv

1. Den ses fremme på varme og solrige dage fra juni til sidst i september.
2. Parringen finder sted i august og september. Hannen tiltrækker hunnen med sin »sang«.
3. Hunnen lægger æggene med sin læggebrod et par centimeter nede i jorden. Hun kan lægge 250 æg i løbet af sommeren.
4. Æggene klækker til nymfer i maj 1,5-6 år efter, at de er blevet lagt.
5. Græshopper har ufuldstændig forvandling, hvilket betyder, at nymferne langsomt ligner de voksne græshopper mere og mere gennem deres 6-7 stadier (hudskifter), indtil de er færdigudviklet i august.

