

# Natura 2000-handleplan 2022–2027

## Busemarke Mose og Råby Sø

Natura 2000-område nr. N183

Habitatområde H192





Titel: Natura 2000-handleplan for Busemarke Mose og Råby Sø. Natura 2000 område Nr. 183.  
Habitatområde nr. H192.

Udgiver:

*Vordingborg Kommune  
Valdemarsgade 43  
4760 Vordingborg*

År: 2024, 3. planperiode 2022-2027.

Forsidefoto: Busemarke Mose set mod sydvest. Foto: Vordingborg Kommune

Må citeres med kildeangivelse.

## Indhold

<b>1. Resumé</b> .....	<b>4</b>
<b>2. Baggrund</b> .....	<b>5</b>
2.1 Den lovgivningsmæssige ramme .....	5
2.2 Miljøvurdering af handleplanerne.....	6
<b>3. Gennemførelse af Natura 2000-handleplan for forrige planperiode</b> .....	<b>7</b>
3.1 Redegørelse for gennemførelse af forrige Natura 2000-handleplan .....	7
3.2 Eksempler på indsatser gennemført i perioden 2016-2021 .....	9
<b>4. Behov for indsatser</b> .....	<b>10</b>
<b>5. Indsatser fordelt på aktør</b> .....	<b>11</b>
<b>6. Prioritering af den forventede indsats</b> .....	<b>13</b>
<b>7. Forventede initiativer og plan for interessentinddragelse</b> .....	<b>15</b>
<b>Bilag 1: Målsætninger og retningslinjer i Natura 2000 planens indsatsprogram</b> .....	<b>16</b>
<b>Bilag 2: Kortbilag</b> .....	<b>18</b>
<b>Bilag 3: Naturtilstand og fordeling af naturtyper for Natura 2000 område nr. 183, Busemarke Mose og Råby Sø</b> .....	<b>19</b>
<b>Bilag 4. Udpegningsgrundlag for naturtyper og arter i Natura 2000 område nr. 183, Busemarke Mose og Råby sø.</b> .....	<b>20</b>

## 1. Resumé

Handleplanen for Natura 2000 område nr. 183, Busemarke Mose og Råby Sø beskriver den indsats, der skal igangsættes i Natura 2000-området inden udgangen af 2027. Natura 2000-området består af Habitatområde nr. H192.

Det overordnede mål for området er beskrevet i afsnit 3.1 i Natura 2000-planen og de konkrete mål i afsnit 3.2. Generelt gælder for dette område, at den samlede forekomst af naturtyper og arter i Natura 2000-området, uanset om de er kortlagt, skal være stabil eller i fremgang, såfremt de naturgivne forhold giver mulighed for det.

Målsætningerne konkretiseres i Natura 2000-planens afsnit 4.1 og 4.2 i form af nogle generelle og områdespecifikke retningslinjer for indsatsprogrammet og ses også denne handleplans Bilag 1.

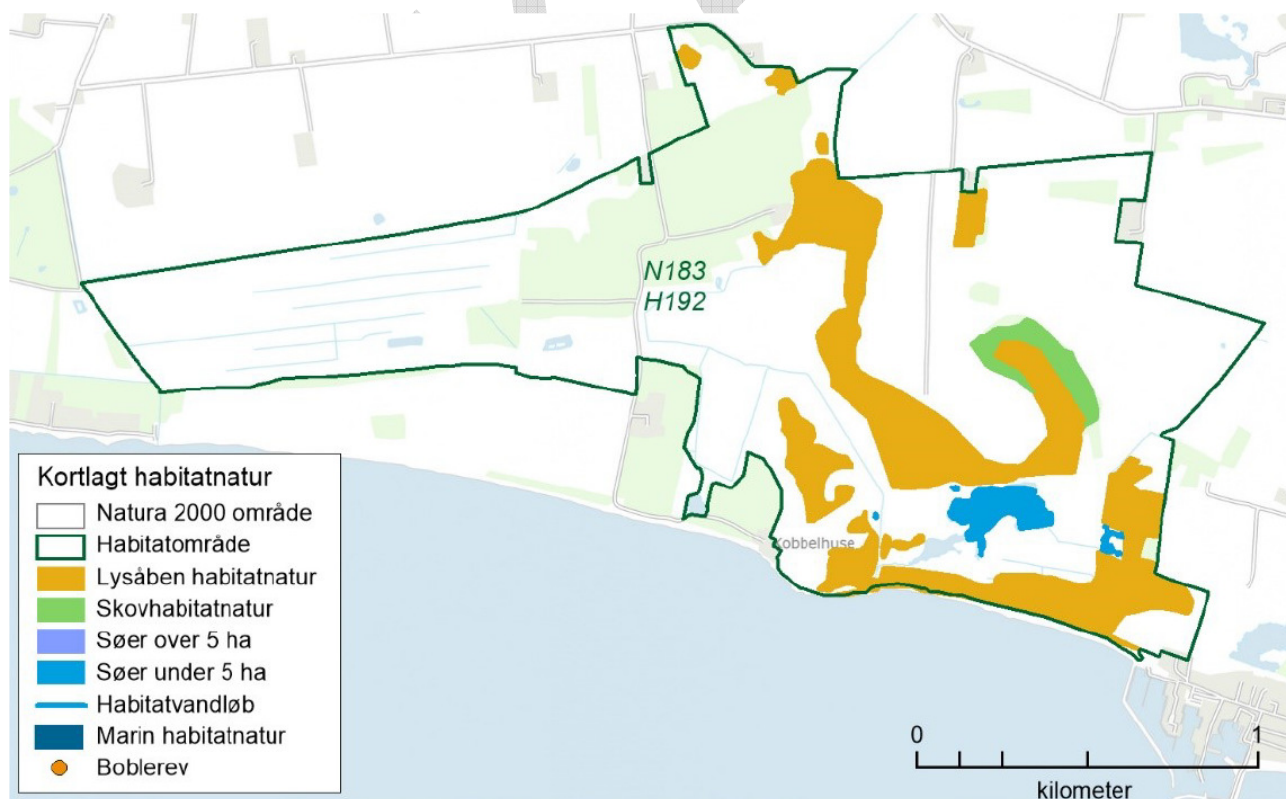
Hovedformålet med indsatserne i perioden 2022-27 er:

1. Fokus på mere naturlige processer og naturens robusthed
2. Sikre og forbedre tilstanden af den eksisterende natur og levesteder
3. Bekæmpe invasive arter

For dette Natura 2000-område er der særligt fokus på:

- Udtagning af kulstofholdig lavbundsjord, der kan bidrage til sammenhængende arealer, øget robusthed og naturlig dynamik.
- Udlæg af urørt skov og skovnaturtypebevarende drift og pleje

Indsatsen udføres på private arealer i området. Projekter på private lodsejeres arealer gennemføres i videst muligt omfang gennem frivillige aftaler. Der findes blandt andet en række understøttende tilskudsordninger, som kan søges gennem Landbrugsstyrelsen og Miljøstyrelsen, samt midler til Life-projekter som medfinansieres af EU.



Afgrænsning af Natura 2000-område nr. 183.

## 2. Baggrund

Miljøstyrelsen har udarbejdet Natura 2000-planer for 257 Natura 2000-områder, som indgår i den danske del af det europæiske Natura 2000-netværk. Planerne beskriver målene for det enkelte Natura 2000-område og fastlægger de indsatser, der skal ske inden for planperioden 2022–27. Natura 2000-planerne kan ses på Miljøstyrelsens hjemmeside [www.mst.dk](http://www.mst.dk).

Ud fra Natura 2000-planerne er der udarbejdet Natura 2000-handleplaner for de enkelte Natura 2000-områder. Handleplanerne skal medvirke til at gennemføre Natura 2000-planerne for de enkelte områder. Denne handleplan er udarbejdet af Vordingborg Kommune på grundlag af Natura 2000-plan for Natura 2000-område nr. 183, Busemarke Mose og Råby Sø.

Kommunen er ansvarlig for de dele af handleplanen, der vedrører kommunens geografiske område på land og kommunens kystnære områder. Kommunen er ansvarlig for, at handleplanen gennemføres inden udgangen af 2027.

### 2.1 Den lovgivningsmæssige ramme

Den lovgivningsmæssige baggrund for handleplanerne findes i:

- miljømålsloven (lovbekendtgørelse nr. 692 af 26. maj 2023)
- naturbeskyttelsesloven (lovbekendtgørelsen nr. 1392 af 2. oktober 2022)
- bekendtgørelse om kommunalbestyrelsernes Natura 2000-handleplaner (bekendtgørelse nr. 944 af 27. juni 2016)
- bekendtgørelse af lov om skove (lovbekendtgørelse nr. 690 af 26. maj 2023)
- bekendtgørelse om tilvejebringelse af Natura 2000-skovplanlægning (bekendtgørelse nr. 946 af 27. juni 2016)

Det er kommunalbestyrelsen, der er ansvarlig for at gennemføre Natura 2000-planen på de privatejede arealer. Dog er det Miljøstyrelsen, der er ansvarlig for de privatejede, skovbevoksede, fredskovpligtige arealer. Offentlige lodsejere er ansvarlige for at gennemføre Natura 2000-planen på deres egne arealer.

Handleplanen skal ifølge lovgivningen indeholde nedenstående:

- En prioritering af myndighedens forventede forvaltningsindsats i planperioden på baggrund af en opgørelse af behovet for konkrete forvaltningstiltag.
- De forventede initiativer, som myndigheden vil tage for at gennemføre Natura 2000-handleplanen, herunder en plan for interessentinddragelse.
- En oversigt over fordelingen af indsatsen mellem kommunale myndigheder, Miljøstyrelsen og offentlige lodsejere.
- En redegørelse for gennemførelsen af handleplanen for den forudgående 6 års periode (dog 12 års periode for de skovbevoksede, fredskovpligtige arealer), der gør det muligt at vurdere, i hvilket omfang Natura 2000-handleplanen er gennemført for den forudgående periode.

Handleplanen skal ikke omfatte offentligt ejede arealer, hvis der for disse arealer er udarbejdet/udarbejdes en plan for forvaltningsindsatsen, der er i overensstemmelse med de fastsatte mål for naturtilstanden i Natura 2000-planen. Der indsættes et resumé af de offentlige planer i handleplanens bilag.

Handleplanen skal være så konkret, at dens gennemførelse kan vurderes. Dog må handleplanen ikke foregribe det præcise indhold af de aftaler eller afgørelser, der træffes i forhold til den enkelte lodsejer i forbindelse med gennemførelsen af handleplanen.

Handleplanen skal i samspil med vandplanlægningen realisere Natura 2000-planen for så vidt angår vandbehov for de naturtyper, som er direkte afhængige af et vandøkosystem. Natura 2000-planens mål om forbedret vandkvalitet i større søer, vandløb, fjorde og kystvande realiseres gennem indsatsen i vandplanlægningen og skal ikke indgå i Natura 2000-handleplanerne.

## 2.2 Miljøvurdering af handleplanerne

Natura 2000-handleplanerne er en type af planer, som kan være omfattet af krav om miljøvurdering i henhold til Bekendtgørelse af lov om miljøvurdering af planer og programmer og af konkrete projekter (VVM) (lovbekendtgørelse nr. 4 af 3. januar 2023) – herefter refereret til som miljøvurderingsloven.

Ved vurderingen af om en handleplan er omfattet af Miljøvurderingsloven ses på kriterierne i lovens § 8. Erfaringsmæssigt er der en del handleplaner, som ikke vil være omfattet af miljøvurderingsloven. Det afhænger dog i alle tilfælde af det konkrete indhold af handleplanen, og der skal derfor altid foretages en særskilt vurdering for hver plan.

Denne handleplan er blevet vurderet i forhold til, om den er omfattet af miljøvurderingsloven. Det er vurderet, at den ikke er omfattet af miljøvurderingsloven og der dermed ikke skal udarbejdes miljøvurdering af handleplanen.

Der er vurderet på, om handleplanen sætter nye rammer for fremtidige anlægstilladelser, eller om den vurderes at kunne påvirke internationalt udpegede naturbeskyttelsesområder væsentligt jfr. miljøvurderingslovens §8.

Det er myndighedens vurdering, at handleplanen ikke sætter nye rammer for fremtidige anlægstilladelser.

Det er myndighedens vurdering, at handleplanen er undtaget fra habitatdirektivets artikel 6, stk. 3 og dermed fra vurdering efter miljøvurderingsloven, fordi planerne er "direkte forbundet med eller nødvendige for lokalitetens forvaltning" jfr. artikel 6, stk. 3, 1. pkt. Handleplanen anses som direkte forbundet med og nødvendig for Natura 2000-områdets forvaltning.

For samtlige Natura 2000-planer er der foretaget en strategisk miljøvurdering (SMV). Natura 2000-planerne og de tilhørende miljøvurderinger kan findes på Miljøstyrelsens hjemmeside under Natura 2000, tredje generation planer (2022-2027).



Artsrig højstaude-vegetation med orkidéen Sumphullæbe i rigkær i Busemarken Mose.

### 3. Gennemførelse af Natura 2000-handleplan for forrige planperiode

#### 3.1 Redegørelse for gennemførelse af forrige Natura 2000-handleplan

Handleplanerne for 2. planperiode har været gældende siden udgangen af 2017. Kommunerne har i den mellemliggende periode arbejdet for at gennemføre den indsats, der blev beskrevet i Natura 2000-planen for planperioden 2016-2021. For de skovbevoksede, fredskovspligtige arealer har Miljøstyrelsen arbejdet for at gennemføre indsatserne, der blev beskrevet i første generation af Natura 2000-planen fra 2010-2015 og videreført i anden planperiode 2016-2021.

Hovedparten af de beskrevne indsatser for planperioden 2016-2021 finansieres af statslige tilskudsordninger som lodsejere og kommuner kan søge i årlige tilsagnsrunder. Det gælder indsatser som f.eks. rydning af uønsket opvækst, etablering af naturlige vandstandsforhold, græsning eller høslæt, udvidelse af naturtyper. Kommunerne supplerer i mindre omfang denne indsats – og andre ikke støtteberettigede indsatser - på egne og privatejede arealer via egne midler, fondsmidler, DUT midler eller EU LIFE-projekter.

Private ansøgninger om støtte og dialog om ordningerne sker som udgangspunkt direkte mellem lodsejerne og Landbrugsstyrelsen. Kommunen har normalt ikke en rolle i den forbindelse. Kommunen kan dog bidrage med en faciliterende indsats ved bl.a. at informere lodsejere om muligheder for støtte.

Det er muligt at få et samlet overblik over tilskudscompenserede indsatser i Natura 2000-områderne i "Sammenfatning af Natura 2000-planerne 2022-2027" på Miljøstyrelsens hjemmeside.

Tabel 1: Følgende indsatser på lysåbne arealer og skov uden fredskovspligt er finansieret via kommunens egne midler, DUT-midler eller EU's LIFE program.

	<b>Indsats</b>	<b>Kommunalt ejet</b>	<b>Privatejet</b>
<b>Vordingborg Kommune</b>	Rydning af uønsket opvækst, herunder grenrydning	-	12 hektar, primært slåning af tagrør
	Græsning eller høslæt*	-	12 hektar. Græsning iværksat
	Bekæmpelse af invasive arter/problemarter	-	Det har ikke været muligt at fjerne rynket rose på kystdiget da dette vil destabilisere diget og gøre mosen sårbar for højvandshændelser
	Skovnaturtype bevarende drift og pleje	-	Ingen indsats. Arealet med elle-askeskov ligger i forvejen urørt hen.
	Etablering af naturlig hydrologi	-	For-undersøgelse af projekt til naturlig hydrologi i Busemark Mose er gennemført. Der er modtaget midler til realisering af et projekt på 109 hektar. Projektet herefter opgivet p.g.a. manglende lodsejer-tilslutning.
	Rigkær: Sikres hensigtsmæssig hydrologi, drift og pleje	-	12 hektar
	Udtagning af kulstofholdig lavbundsjord	-	For-undersøgelse af lavbundsprojekt i Råby Sø/Råby mose på ca. 90 hektar er afsluttet. Projektet er sat på standby p.g.a. manglende

			lodsejertilslutning som følge af at kompensationsmuligheder ikke er attraktive nok
--	--	--	--

\* Omfatter f.eks. rydning af hegnslinje, opsætning af hegn, vand, strøm, supplerende pleje af opvækst

Tabel 2: Følgende indsatser på lysåbne arealer og skov uden fredskovspligt er finansieret gennem landdistriktsmidler eller anden finansiering\*.

	Indsats	På lysåben habitatnatur (hektar)	I alt (hektar)
Vordingborg Kommune	Tilsagn til pleje med afgræsning	19	19
	Forberedelse til afgræsning	3,3	3,3
	Naturlig hydrologi	For-undersøgelse af projekt til naturlig hydrologi i Busemarke Mose er gennemført. Der er modtaget midler til realisering af et projekt på 109 hektar. Projektet herefter opgivet p.g.a. manglende lodsejertilslutning.	0
	Udtagning af lavbundsjord	For-undersøgelse af lavbundsprojekt i Råby Sø/Råby mose på ca. 90 hektar er afsluttet. Projektet er sat på standby p.g.a. manglende lodsejertilslutning som følge af at kompensationsmuligheder ikke er attraktive nok	0

\* Data er hentet fra Landbrugsstyrelsens støtteordninger til og med 2021. Samme areal kan have opnået støtte i 2 eller 3 støtteordninger/indsatser. Det vil derfor ikke være retvisende af summere arealerne for de 3 støtteordninger.

#### Øvrige indsatser –

Ud over de ovennævnte indsatser har myndighederne søgt at gennemføre Natura 2000-handleplan 2016-2021 gennem følgende tiltag:

Vordingborg Kommune:

- I 2017-2019 har Vordingborg Kommune gennemført en monitoring af flagermus i hele kommunen inkl. Natura 2000 områderne, hvorved der er opnået et forbedret administrationsgrundlag for beskyttelse af f.x. bredøret flagermus i og udenfor Natura 2000-områderne.
- Årlig vejledning og besigtigelse af området med ejer.
- Jævnlig orientering af politiske udvalg om status og fremdrift for projekter
- Jævnlig orientering af Miljørådet om status og fremdrift for projekter
- Jævnlig møde med Danmarks Naturfredningsforening om status for naturprojekter – arbejds møder såvel som offentlige møder.
- Orientering af borgere og lodsejere om indsatser i årsrapporter for Biosfære Møn
- Orientering om projekter og Natura 2000 på kommunens hjemmeside

Effekten af indsatserne bliver løbende vurderet i det Nationale Overvågningsprogram for Vandmiljø og Natur (NOVANA), som overvåger vandmiljøets og naturens tilstand inden for de områder, der prioriteres i forhold til de politisk fastsatte økonomiske rammer.



### 3.2 Eksempler på indsatser gennemført i perioden 2016-2021



Bekæmpelse af opvækst af rødel og tagrør har været en tilbagevendende indsats i planperioden. Her ses et foto af et tilgroet rigkær inden rydning.



Eksempel på vinter-slåning af tagrør for at udvide areal med rigkær og sikring af orkidéer som f.eks. Sump-hullæbe.

Til : Vordingborg kommune  
Fra : Jens Aamand Kristensen, Miriam Lind, Stine Rosborg, Jeppe Dahl-Nielsen,  
Esben Terp Fjederholt og Jacob Ingerslev  
Kontrolleret af : Hans Paarup Thomsen, Christina Lund Løjtnant



Den Europæiske Landbrugsfond for Udvikling af Landdistrikterne:  
Danmark og Europa investerer i landdistrikterne



## Råby Sø og Råby Mose - Lavbundsprojekt

Teknisk – Biologisk Forundersøgelse

Dato: september 2018  
Projekt: 30.9506.02

Til : Vordingborg Kommune  
Fra : Christina Løjtnant, Peter Eskildsen, Jeppe Dahl-Petersen, Kristoffer Stenkær  
Kontrolleret : Tina Halkjær  
Vedlagt : Bilag 1-9



Den Europæiske Landbrugsfond for Udvikling af Landdistrikterne:  
Danmark og Europa investerer i landdistrikterne



SWECO

Forundersøgelser-rapporter om etablering af naturlig hydrologi i Busemarke Mose 2017 og Lavbundsprojekt i Råby Sø og Mose 2018.

## 4. Behov for indsatser

Natura 2000-planen for Natura område nr. 183, Busemarke Mose og Råby Sø, beskriver de konkrete mål for indsatsen. Indsatsprogrammet i Natura 2000-planerne er afstemt, så den økonomiske ramme og den krævede indsats i planerne passer sammen. Til gennemførelse af planerne stiller staten en række virkemidler til rådighed, ligesom det forudsættes, at kommunerne bidrager økonomisk via de midler, som kommunerne er blevet økonomisk kompenseret for af staten (DUT-midlerne).

De konkrete indsatser varierer alt efter hvilke naturtyper, der skal forbedres. Fælles for hovedparten af de lysåbne naturtyper, uanset om det er naturtyper på flyvesand, salttolerante naturtyper, vådbundsnaturtyper eller tørbundsnaturtyper er, at de kræver en kontinuerlig pleje for at opretholde naturtilstanden. Plejen sker alt overvejende med ekstensiv afgræsning med kreaturer og i sjældnere tilfælde heste. Høslæt, hvor materialet fjernes fra arealerne, sker også på enkelte arealer. Indsatserne går typisk på at sikre afgræsning ved at etablere hegn, strøm, fangfolde og vandingsfaciliteter. Ved etablering af græsning på tidligere u-græssede arealer er der ofte behov for en førstegangsydning af buske og højstauder som f.eks. tagrør. Udover etablering af græsning kan indsatsene på de lysåbne naturtyper være rydning af træer, buske, højstauder som f.eks. tagrør, bekæmpelse af invasive arter, etablering af naturlig hydrologi, forbedring af strukturer ved udlægning af sten, sammenkædning af arealer og etablering af større sammenhængende naturområder m.m.

På baggrund af Natura 2000-planen har kommunerne og Miljøstyrelsen vurderet, at der er behov for nedenstående konkrete forvaltningstiltag. Handleplanmyndigheden skal forsøge at indgå frivillige aftaler med lodsejere om drift. Hvor dette ikke er muligt, skal myndigheden påbyde en bestemt drift, hvis det er nødvendigt for opnåelse af målene i Natura 2000-planen eller for at forhindre forringelse og forstyrrelse.

Tabel 3: Behov for indsatser for naturtyperne

Forventede indsatser		Skøn over behov:		
		Igangværende indsats	Ny indsats	Samlet behov for indsats
Lysåbne naturtyper	Naturtyper på flyvesand*	-	Op til 2 hektar	Op til 2 hektar
	Salttolerante naturtyper*	-	Op til 14 hektar	Op til 14 hektar
	Vådbunds naturtyper*	23 hektar	4 hektar	Op til 27 hektar
	Tørbunds naturtyper*	-	Op til 2 hektar	Op til 2 hektar
	Bekæmpelse af invasive arter	-	Op til 1 hektar	Op til 1 hektar
	Udtagning af kulstofholdig lavbunds jord	Op til 1 område	-	Op til 1 område
<b>Sø-naturtyper under 5 hektar med tilstandsberegning</b>	Forbedring af naturtilstand f.eks. ved oprensning	-	Op til ét vandhul	Op til ét vandhul
<b>Skovnaturtyper uden fredskovspligt</b>	Skovnaturtypebevarende drift og pleje	-	Op til 3 hektar-	Op til 3 hektar
	Urørt skov	-	Op til 3 hektar	Op til 3 hektar

\*\* "Igangværende indsats" dækker over lysåbne naturtyper i naturtilstand 1 og 2, hvor indsatsen indbefatter fastholdelse af naturtilstanden. "Ny indsats" dækker over lysåbne naturtyper i naturtilstand 3-5, hvor indsatsen skal sikre en udvikling mod naturtilstand 1 eller 2. "Op til" er angivet for at vise, at i visse tilfælde kan naturgivne forudsætninger hindre opnåelse af naturtilstand 1 eller 2. Derudover prioriteres tilstand af levesteder for arter i visse tilfælde over opnåelse af naturtilstand 1 og 2 på naturtyper.

Indsatser for de våde naturtyper i Natura 2000-området forventes også at tilgodese Sump-vindelsnegl, der er eneste art på udpegningsgrundlaget.

## 5. Indsatser fordelt på aktør

Grundlæggende er ansvaret fordelt, så kommunerne er ansvarlig myndighed på alle arealer i kommunen undtagen de skovbevoksede fredskovspligtige arealer.

Miljøstyrelsen er ansvarlig myndighed for de skovbevoksede fredskovspligtige arealer. Det gælder dog, at kommunerne er ansvarlige for de arealer i fredskov, der er beskyttet efter §3 i naturbeskyttelsesloven.

Myndighederne er ansvarlige, jfr. ovenstående fordeling, for gennemførelse af handleplanen undtagen for offentlige arealer, hvor lodsejer selv er ansvarlige for at gennemføre handleplanen. De fleste indsatser er geografisk bestemt, hvorved den nævnte myndigheds- og arealdeling er gældende. Det er muligt at finde relevante Natura 2000-geodata i [MiljøGIS](https://miljoegis.mim.dk/spatialmap?profile=natura2000planer3-2022)<sup>1</sup>. Endvidere kan overvågningsdata fra NOVANA-programmet tilgås via [Danmarks Miljøportal](https://www.miljoportal.dk/)<sup>2</sup> og i Natura 2000-basisanalyserne. Hver myndighed eller lodsejer er ligeledes ansvarlige for de arter på udpegningsgrundlaget, som ikke er geografisk fordelt p.ba. overvågningsdata, inden for deres respektive myndighedsområde eller egne arealer.

I Natura 2000-område nr. 183 Busemarke Mose og Råby Sø er Vordingborg Kommune eneste myndighed.

Tabel 4 nedenfor, viser fordelingen og størrelsen af de naturtyper kommunen har ansvaret for. Tabel 4 viser ikke behovet for indsatser. Det fremgår af Bilag 3, hvor naturtypernes naturtilstand er oplyst.

<sup>1</sup> <https://miljoegis.mim.dk/spatialmap?profile=natura2000planer3-2022>

<sup>2</sup> <https://www.miljoportal.dk/>

Tabel 4: Fordeling af naturtyper på udpegningsgrundlaget:

Naturtype-nr.	Naturtype-navn	Vordingborg Kommune, hektar
1150*	Kystlaguner og strandsøer	2,8
1330	Strandeng	13,7
1220	Strandvold med flerårige urter	-
2110	Forklit	0,8
2130*	Grå-grøn klit	-
2160	Havtørnklit	1,2
3140	Kransnålalgesø	0,1
3150	Næringsrig sø	0,1
6120	Tørt overdrev på kalkholdigt sand	0,1
6210	Kalkoverdrev	1,7
7230	Rigkær	16,0
7210*	Avneknippemose	7,8
91E0*	Elle- og askeskov	2,9
I alt (ha)		



Kødfarvet gøgeurt i Rigkær i Busemarken Mose.

## 6. Prioritering af den forventede indsats

Natura 2000-planerne 2022-2027 har især fokus på en naturforvaltning, hvor man gør brug af naturens egne dynamikker. Samtidig fastholdes en række indsatser, der er kendt fra de gældende planer.

Hovedformålene med indsatserne i tredje planperiode (2022-2027) er:

- 1. Fokus på mere naturlige processer og naturens robusthed**
  - 1.1. der er øget fokus på en mere naturnær forvaltning med fokus på at sikre sammenhæng i naturen og mere naturlige dynamikker i Natura 2000-områderne
  - 1.2. der arbejdes for at udvide arealet med urørt skov
  - 1.3. der er fokus på tiltag mod klimaforandringer og dermed områdernes robusthed over for pludselige hændelser
- 2. Sikre og forbedre tilstanden af den eksisterende natur og levesteder hvilket bl.a. er i overensstemmelse med 'brandmandens lov' og EU's biodiversitetsstrategi 2030**
  - 2.1. fortsætte arbejdet med at sikre naturtilstanden f.eks. ved naturpleje på plejekrævende arealer
  - 2.2. fortsætte arbejdet med at afsøge behovet for og udlægge forstyrrelsesfrie zoner bl.a. til gavn for trækfugle, marine naturtyper og havpattedyr
  - 2.3. fokus på indsatser, der gavner truede arter og fugle
  - 2.4. fortsætte arbejdet med at afsøge behovet for at regulere fiskeri i beskyttede områder
- 3. Bekæmpe invasive arter**
  - 3.1. fortsætte arbejdet med at bekæmpe invasive arter

Prioriteringen af den forventede forvaltningsindsats i planperioden er sket på baggrund af opgørelsen af behovet for konkrete indsatser (se kapitel 4). Den nedenstående prioritering afspejler således den forventede tidsfølge af indsatsen i forbindelse med de konkrete forvaltningstiltag.

### Vordingborg Kommune prioriterer:

- fremkommelighed i projekterne og dermed frivillighed og inddragelse i forhold til lodsejere
- at handleplanens indsatser vil blive set i sammenhæng med myndighedernes øvrige forvaltningsopgaver
- Synergi med andre indsatser for at opnå de største gevinster med færrest ressourcer. Det gælder både i forhold til vandplanen, fredninger, sikring af biodiversitet, klimaplaner, friluftsliv m.m.

### Tidlig opsøgende/faciliterende indsats over for særlige lodsejergupper:

- Lodsejere som er særligt interesserede i at gennemføre en indsats
- Lodsejere med særligt store arealer omfattet af Natura 2000-planen
- Lodsejere som er interesserede i naturnær forvaltning med fokus på at sikre sammenhæng i naturen og mere naturlige dynamikker
- Lodsejere med arealer hvorpå der findes truede naturtyper og arter
- Lodsejere med arealer med invasive arter

### Vordingborg Kommune vil igennem hele planperioden have særlig fokus på:

- At færdiggøre og sikre indsatser fra planperioden 2016-2021
- At udvikle naturnær forvaltning med fokus på at sikre sammenhæng i naturen og mere naturlige dynamikker i Natura 2000-områderne
- At sikre naturen mod klimaforandringer og dermed områdernes robusthed over for pludselige hændelser
- At fortsætte arbejdet med at sikre naturtilstanden f.eks. ved naturpleje på plejekrævende arealer

- At fortsætte bekæmpelse af invasive arter
- At fortsætte arbejder med indsatser, der gavner truede arter



Rigkær med Smalbladet kæruld, Busemarke Mose

UDK

## 7. Forventede initiativer og plan for interessentinddragelse

Det er Vordingborg Kommunes hensigt at planlægge og udføre projekterne som vist i nedenstående tabel 5, og i den forbindelse tager Vordingborg Kommune en række initiativer for at inddrage lodsejere og andre interessenter i projekterne.

Tabel 5 viser Vordingborg Kommunes plan for interessentinddragelse. Der kan ske ændringer, hvis det ønskes af lodsejerne, eller hvis andre forhold taler for det.

Tabel 5. Forventet plan for interessentinddragelse

<b>Projekt navn</b>	<b>Initiativ</b>	<b>Tidsplan</b>
<i>Orientering af Miljørådet</i>	<i>Kommunen orienterer rådet om fremdriften i handleplanerne</i>	<i>Jævnligt gennem planperioden</i>
<i>Indsatser for naturlige dynamikker, sammenhængende og robust natur</i>	<i>Dialogmøder med kvægholdere og ejere om muligheder for etablering af større sammenhængende driftsenheder med naturnær afgræsning</i>	<i>Jævnligt gennem planperioden</i>
<i>Formidling for borgere</i>	<i>Orientering om Natura 2000-projekter på hjemmeside og evt. i nyhedsbreve, avis-artikler om projekter mv.</i>	<i>Jævnligt gennem planperioden</i>
<i>Lodsejer dialog</i>	<i>Berørte og relevante lodsejere vil blive kontaktet med henblik på at medvirke til planens gennemførelse</i>	<i>Løbende i hele planperioden</i>

Projekterne gennemføres ved frivillige aftaler, og derfor er det i mange tilfælde ikke på nuværende tidspunkt muligt at beskrive hvornår projekterne fysisk bliver udført. Kommunen vil i hvert enkelt tilfælde sørge for, at relevante interessenter bliver inddraget.

## Bilag 1: Målsætninger og retningslinjer i Natura 2000 planens indsatsprogram

### Overordnede målsætninger for Natura 2000-området

Naturtyper og arter på udpegningsgrundlaget skal bidrage til at opnå gunstig bevaringsstatus på biogeografisk niveau. Målet er,

- At optimere hydrologi og arealdrift i Busemarke Mose med det formål at øge arealet af mosenaturtyperne, der er karakteristiske for området, især avneknippemose (7210) og rigkær (7230), der er i stærkt ugunstig bevaringsstatus.
- At Råby Sø-området gendannes som natur med vægt på udvikling af habitatnatur.
- At områdets økologiske integritet sikres i form af en for naturtyperne hensigtsmæssig hydrologi og drift/pleje, en lav næringsstofbelastning og gode sprednings- og etableringsmuligheder for arterne.
- Den økologiske integritet for området sikres derudover ved god vandkvalitet gennem reduceret tilførsel af næringsstoffer og miljøfarlige stoffer, hvilket reguleres gennem vandområdeplanerne.

### Konkrete målsætninger for naturtyper og arter

I området skal der være mulighed for en forvaltning, der giver plads til større variation i naturen og om muligt mere naturlige forhold for forskellige arter. I forbindelse med forvaltningen skal der tages hensyn til, om naturtyper eller arter på udpegningsgrundlaget kan være følsomme over for en sådan forvaltning, eksempelvis de som er nævnt under de overordnede målsætninger. De konkrete målsætninger bygger på grupperinger af naturtyper og habitatarter.

#### Generelt

- Den samlede forekomst af naturtyper og arters levesteder i Natura 2000-området, uanset om de er kortlagt, skal være stabil eller i fremgang, såfremt de naturgivne forhold giver mulighed for det.

#### Terrestrisk habitatnatur

Der er kortlagt ca. 44 ha terrestriske habitatnaturtyper i området. Heraf er ca. 2 ha kategoriseret som naturtyper på flyvesand, ca. 14 ha som salttolerante naturtyper, ca. 2 ha som naturtyper knyttet til ovevejende tørbund og ca. 27 ha som naturtyper knyttet til overvejende vådbund.

- For naturtyper med et tilstandsvurderingssystem skal der fortsat være mindst 23 ha vådbunds naturtyper i tilstandsklasse I-II. Naturtyper i klasse III-V skal være i fremgang mod tilstandsklasse I-II, såfremt de naturgivne forhold giver mulighed for det.
- For naturtyper uden tilstandsvurderingssystem er målet at bidrage til gunstig bevaringsstatus på biogeografisk niveau. Det betyder, at det samlede areal skal være mindst 3 ha.

For de skovbevoksede naturtyper, skal andelen af store træer og dødt ved være stabil eller stigende. Skovnaturtyper sikres en skovnaturtypebevarende drift og pleje. Der kan dog være tale om en dynamisk situation, hvor det ikke nødvendigvis er de samme forekomster, der over tid bidrager til sikring af en skovnaturtype.

#### Arter

- For arter uden et tilstandsvurderingssystem er målet at bidrage til at opnå gunstig bevaringsstatus på biogeografisk niveau. Levestedernes tilstand (vurderet i form af forekomst og udbredelse) og det samlede areal skal være stabilt eller i fremgang.

#### Marine- og ferskvandsnaturtyper (undtagen søer under 5 ha)

- For marine naturtyper henvises til målsætningerne i vandområdeplanerne.
- For de marine naturtyper skal tilstand og areal være stabile eller i fremgang og bidrage til gunstig bevaringsstatus på biogeografisk niveau.

### Modstridende naturinteresser

En målsætning om gunstig bevaringsstatus for en bestemt naturtype eller art på udpegningsgrundlaget eller en målsætning om sikring af den nationale bestand af en fugl på udpegningsgrundlaget kan indebære en lokal nedprioritering af en anden naturtype, fugl eller art på udpegningsgrundlaget, og det er derfor nødvendigt at foretage et valg.



Naturtypen avneknippemose (7210) prioriteres over nyetableret elle- og askeskov (91E0), som er groet ind i avneknippemosen (7210). Gamle og veludviklede forekomster af elle- og askeskov (91E0) i Bekkasinmosen skal bevares. I de eksisterende rigkærspartier (7230) prioriteres afgræsning med henblik på at skabe optimale levebetingelser for lavtvoksende, artsrige plantesamfund. Der skal dog samtidig være områder med høje stauder som kær-star af hensyn til sumpvindelsnegl. Ved grænsejusteringen af Natura 2000-områderne er habitatområdet udvidet med et areal, hvor der både er tørt kalksandsoverdrev (6120) og kalkoverdrev (6210). Arealet med tørt kalksandsoverdrev (6120) er under tilgroning, da der er begrænset dynamik på arealet. Det prioriteres at holde arealet lysåbent, så det ikke udvikler sig mod kalkoverdrev (6210).

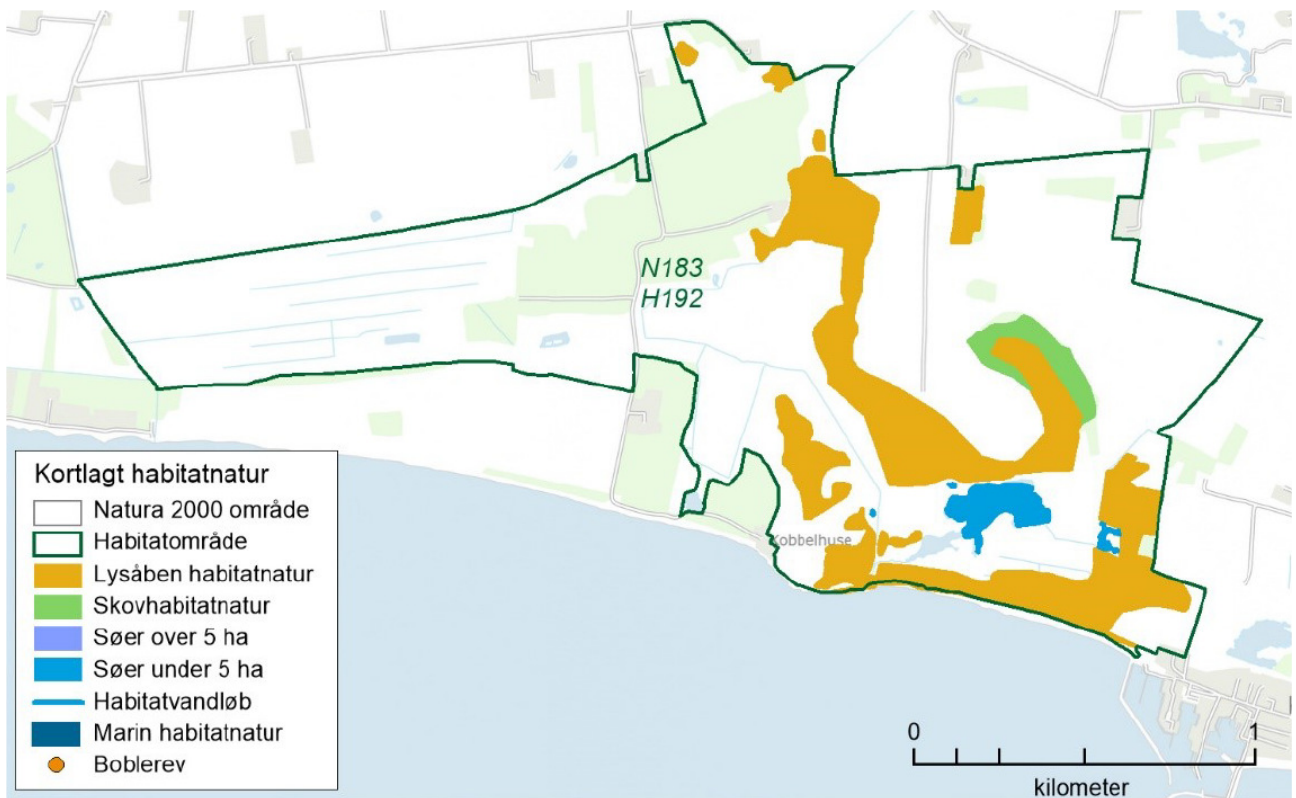
### **Generelle retningslinjer**

1. Myndighederne tager i deres administration af lovgivningen og deres forvaltning udgangspunkt i målsætningen for det enkelte Natura 2000-område og sikrer dermed en grundlæggende beskyttelse af udpegningsgrundlaget.
2. Der arbejdes for at sikre de lysåbne terrestriske naturtyper en hensigtsmæssig hydrologi, drift og pleje også til gavn for tilknyttede arter.
3. Der arbejdes for at sikre egnede levesteder for områdets arter.
4. For skovnaturtyper, hvor det vurderes nødvendigt af hensyn til bevarelse af skovnaturtyper på udpegningsgrundlag, sikres en skovnaturtypebevarende drift og pleje også til gavn for tilknyttede arter.
5. Der arbejdes på at opnå størst mulig naturmæssig robusthed og sammenhæng i områdets natur ved at sikre større driftsenheder af lysåbne naturtyper og skovnaturtyper.
6. Igangværende projekter og indsatser, der relaterer til gennemførelse af tidligere Natura 2000-planer, afsluttes.
7. Indsatser gennemført i første og anden planperiode vedligeholdes, f.eks. ved genrydning af arealer, hvor der tidligere har været gennemført en Natura 2000-indsats.
8. Der fokuseres på en løbende opdatering af oversigt over naturtyper, arter og fugle som findes i væsentlig forekomst i Danmark.
9. Der arbejdes på en national strategi for forvaltning af truede og rødlistede arter herunder en lang række direktivarter og -fugle.

### **Områdespecifikke retningslinjer**

1. Der søges udtaget kulstofholdige lavbundsjord der kan bidrage til sammenhængende arealer, øget robusthed og give mulighed for mere naturlig dynamik. Udtagningen kan ligeledes være til gavn for bl.a. sumpvindelsnegl. Udtagningen skal også bidrage til at reducere udledningen af CO<sub>2</sub> og et renere vandmiljø.
2. Urørt skov (permanent ophør af drift m.v.) kan være en mulighed af hensyn til naturtyper og tilknyttede arter og fugle. Ved udlæg til urørt skov skal der tages hensyn til levesteder for særligt følsomme arter.

## Bilag 2: Kortbilag



UDK

### Bilag 3: Naturtilstand og fordeling af naturtyper for Natura 2000 område nr. 183, Busemarke Mose og Råby Sø

Der er foretaget en kortlægning og tilstandsvurdering af følgende naturtyper i Natura 2000-området:

Tabel 6. Kortlagte lysåbne habitatnaturtyper:

Naturtype-nr.	Naturtype-navn	Naturtilstand						I alt hektar
		I	II	III	IV	V	Ingen tilstand	
1150	Kystlaguner og strandsøer*	-	-	-	-	-	2,8	2,8
1330	Strandeng	-	-	13,7	-	-	-	13,7
1220	Strandvold med flerårige urter	-	-	-	-	-	-	-
2110	Forklit	-	-	0,8	-	-	-	0,8
2130*	Grå-grøn klit*	-	-	-	-	-	-	-
2160	Havtørnklit	-	-	-	1,2	-	-	1,2
3140	Kransnålalgesø	-	0,1	-	-	-	-	0,1
3150	Næringsrig sø	-	-	0,1	-	-	-	0,1
6120	Tørt overdrev på kalkholdigt sand	-	-	0,1	-	-	-	0,1
6210	Kalkoverdrev*	-	-	1,4	0,3	-	-	1,7
7230	Rigkær	-	15,0	1,0	-	-	-	16,0
7210*	Avneknippemose*	-	7,8	-	-	-	-	7,8
91E0*	Elle- og askeskov*	-	-	-	-	-	2,9	2,9
I alt (ha)								47,2

\*EU-prioriterede habitatnaturtyper.

## Bilag 4. Udpegningsgrundlag for naturtyper og arter i Natura 2000 område nr. 183, Busemarke Mose og Råby sø.

Tabel 7. Udpegningsgrundlag for Habitatområde nr. 192.

Naturtype-nr.	Naturtype-navn
1150*	Kystlaguner og strandsøer
1330	Strandeng
1220	Strandvold med flerårige urter
2110	Forklit
2130*	Grå-grøn klit
2160	Havtornklit
3140	Kransnålalgesø
3150	Næringsrig sø
6120	Tørt overdrev på kalkholdigt sand
6210	Kalkoverdrev
7230	Rigkær
7210*	Avneknippemose
91E0*	Elle- og askeskov

\* angiver, at der er tale om en prioriteret naturtype.

Tabel 8. Arter på udpegningsgrundlag:

Arts-nr.	Arts-navn
1016	Sumpvindelsnegl