

# Natura 2000-handleplan 2010-15

## Havet og kysten mellem Karrebæk Fjord og Knudshoved Odde

Natura 2000-område nr. 169  
Habitatområde H148  
Fuglebeskyttelsesområde F81



## Kolofon

**Titel:** Natura 2000-handleplan 2010-15, Havet og kysten mellem Karrebæk Fjord og Knudshoved Odde

**Udarbejdet af:**

Naturstyrelsen, Haraldsgade 53, 2100 København Ø  
Vordingborg Kommune, Natursekretariatet, Østergårdsstræde 1A, 4772 Langebæk  
Næstved Kommune, Center for Miljø og Natur, Rådmandshaven 20, 4700 Næstved

**Dato:** November 2012

**Redaktion:** Carsten Horup og Stefan Skov, Vordingborg Kommune  
H.C. Gravesen, Naturstyrelsen  
Michael Krogh, Næstved Kommune

**Forsidefoto:**

Karrebæk Fjord, Karrebæksminde og Enø, Jan Kofod Winther for Naturstyrelsen

**Fotos:** Side 9, 12, 16 Vordingborg Kommune  
Side 3, 4, 18, 21 Næstved Kommune

**Tegning:** Side 18 Kåre Fog

**Layout:** Michael Krogh, Næstved Kommune

**Kort:** © Kort & Matrikelstyrelsen / KMS – COWI

**ISBN nr.:** 978-87-7279-542-3

Må citeres med kildeangivelse.

## Forord

Kommunerne skal udarbejde handleplaner for, hvordan statens Natura 2000-planer vil blive realiseret inden for kommunens geografiske område på land og kystnære områder. Når handleplanerne er vedtaget, skal kommunerne i gang med de konkrete tiltag som skal sikre, at handleplanen kan gennemføres.

Naturstyrelsen har ansvaret for at udarbejde og gennemføre handleplaner for de skovbevoksede, fredskovspligtige arealer.

Den konkrete indsats på et areal forventes i stort omfang udmøntet ved, at lodsejeren søger om tilskud fra en række særlige tilskudsordninger under Landdistriktsprogrammet. For nærmere information henvises til [NaturErhvervsstyrelsen](#) og for skovbevoksede arealer til [Naturstyrelsen](#).

En pjece er udgivet, som giver overblik over støttemulighederne i Natura 2000-områder: Se <http://2.naturerhverv.fvm.dk/faktaark.aspx?ID=79827>

Du kan i dette link, se hvordan man forestiller sig at planerne kommer til at virke. Se [http://www.naturstyrelsen.dk/Naturbeskyttelse/Natura2000/Natura\\_2000\\_planer/Baggrund/Saadan\\_virker\\_planerne/](http://www.naturstyrelsen.dk/Naturbeskyttelse/Natura2000/Natura_2000_planer/Baggrund/Saadan_virker_planerne/)



*Strand-mandstro på Dybsø. Foto Næstved Kommune*

## Indholdsfortegnelse

Forord.....	3
Baggrund.....	5
Sammendrag af den statslige Natura 2000-plan .....	6
Mål for planperioden.....	10
Forventede metoder og forvaltningstiltag .....	13
Prioritering af den forventede forvaltningsindsats.....	17
Forventet effekt.....	19
Bilag 1: Naturtyper og arter på udpegningsgrundlag.....	22
Bilag 2: Fordeling af indsats mellem handleplan-myndigheder og offentlige lodsejere .....	24
Bilag 3: Kort med kortlagte naturtyper samt potentielle områder for ny habitatnatur og nye levesteder for habitatarter.....	25
Bilag 4: Resumé af offentlige lodsejeres drifts- og plejeplaner.....	26
Bilag 5: Forklaring af Natura 2000-begreber m.m. ....	28



*Nikkende kobjælde på Stejlebanke. Foto Næstved Kommune*

## Baggrund

Der er udarbejdet statslige Natura 2000-planer for 246 Natura 2000-områder, som kan findes her: [Natura 2000-plan](#).

Denne handleplan er en udmøntning af Natura 2000-plan for område nr. 169 Havet og kysten mellem Karrebæk Fjord og Knudshoved Odde.

Handleplanen er udarbejdet af Naturstyrelsen, Vordingborg kommune og Næstved kommune.

Hver kommune er ansvarlig for de dele af handleplanen, der vedrører kommunens geografiske område på land og kystnære områder - bortset fra skovbevoksede, fredskovspligtige arealer. Hver kommune sikrer gennemførelse for sit område inden udgangen af år 2015.

Naturstyrelsen er ansvarlig for de dele af handleplanen, der vedrører de skovbevoksede, fredskovspligtige arealer. Naturstyrelsen sikrer gennemførelse af disse dele af handleplanen inden udgangen af år 2021.

Naturstyrelsen er offentlig lodsejer og gennemfører Natura 2000-planen direkte i sin drifts- og plejeplan. Der er resumé af denne plejeplan i bilag 4. Herudover indgår denne plejeplanlægning for offentlige arealer kun i handleplanens bilag 2.

Handleplanen er udarbejdet med hjemmel i miljømålsloven (lovbekendtgørelse nr. 932 af 24/9 2009), bekendtgørelse nr. 1117 af 25/11/2011 om kommunalbestyrelsernes Natura 2000-handleplaner og bekendtgørelse nr. 1116 af 25/11/2011 om tilvejebringelse af Natura 2000-skovplanlægning.

Det fremgår af lovgivningen:

- at en handleplan skal indeholde:
  - en prioritering af handleplan-myndighedens forventede forvaltningsindsats i planperioden
  - en angivelse af mål og forventet effekt for de enkelte aktiviteter
  - de forventede metoder og forvaltningstiltag, som handleplan-myndigheden vil tage i brug for at forbedre naturtilstanden eller fastholde gunstig bevaringsstatus
- at en handleplan ikke må stride imod retningslinjer fastsat i den statslige Natura 2000-plan.
- at en handleplan skal være så konkret, at dens gennemførelse kan vurderes. Dog må handleplanen ikke foregribe det præcise indhold af de aftaler eller afgørelser, der træffes i forhold til den enkelte lodsejer i forbindelse med gennemførelse af handleplanen.

Alle myndigheder skal i deres arealdrift, naturforvaltning eller ved udøvelse af deres beføjelser i henhold til lovgivningen i øvrigt lægge Natura 2000-planen og -handleplanen til grund.

I handleplanen anvendes en række Natura 2000-begreber m.m., som er defineret nærmere i bilag 5.

## **Sammendrag af den statslige Natura 2000-plan**

Natura 2000-område nr. 169 Havet og kysten mellem Karrebæk Fjord og Knudshoved Odde.

### **Områdebeskrivelse**

Natura 2000-område 169 omfatter en del af den såkaldte dobbeltkyst langs det sydvestlige Sjælland. Området er karakteriseret ved den lavvandede Avnø Fjord og flere kystlaguner som Dybsø Fjord og Karrebæk Fjord. Avnø Fjord afskærms mod Smålandsfarvandet af en langstrakt randmoræne, Knudshoved Odde, og de største kystlaguner ligger i læ bag øer med strandvolde eller fed, nemlig Svinø, Dybsø og Enø. Derved fremkommer den dobbelte kystlinje, som betyder, at området er rigt på såvel erosionskyster ud mod Smålandsfarvandet som områder med strømlæ, hvor der er dannet marint forland som strandvoldssystemer, vadeområder og strandenge.

Områdets samlede areal er på 18.958 ha, hvoraf ca. 2.500 ha er landareal.

### **Vigtigste naturværdier**

Den sydsjællandske dobbeltkyst er et lavvandet marint område, i den ydre kystlinje med en helt fri og dynamisk landskabsdannelse. Dybsø Fjord, der har et meget lille opland, er en af Danmarks reneste fjorde med en udstrakt bundflora af kransnålalger.

De lavvandede sandbanker giver området international betydning som spisekammer for tusindtallige flokke af vandfugle, hvoraf knopsvane, troldand og blishøne er talrigest. På de kystnære arealer i bl.a. Vejlø-/Fladstrandområdet træffer man i vinterhalvåret flokke af rastende sædgæs og sangsvaner. Fåtalige og sårbare fuglearter som klyde, fjordterne, havterne og dværgterne udnytter lavvandede områder til fødesøgning og ubeboede øer og holme som yngleplads. De mange vandfugle og fisk er fødegrundlag for havørn, der siden 2002 har ynglet i området. Spættet sæl yngler på Avnø Røn og har en bestand på nogle få hundrede dyr.

Langs næsten hele den lange kystlinje findes naturtyper af international betydning. Den største del er strandenge, men flere steder i den yderste kystlinje er der strandvoldssystemer med komplekse systemer af naturtyper og med stor artsrigdom. Her findes partier med overdrev, rigkær, strandeng, klit-naturtyper og stenstrand imellem hinanden. Det gælder bl.a. på Enø, Dybsø og Svinø Sydstrand.

Den yderste del af Knudshoved Odde, Dybsø og til dels Avnø og Enø er usædvanlige ved at være moræne (istidsdannelser), der ikke har været opdyrket i århundreder, hvis nogensinde. Disse områder huser vigtige forekomster af overdrev, og på Knudshoved Odde og Enø findes to af de sidste danske bestande af klokkefrø. På overdrev og rigkær, fx ved Stejlebanke og Jarsskov findes adskillige regionalt sjældne plante- og dyrearter såsom nikkende kobjælde og salepgøgeurt.

### **Trusler mod områdets naturværdier**

Næringsstofbelastning er et problem i hele det marine område, men især i Karrebæk Fjord, som modtager næring fra hele Suså-oplandet. I de indre dele af Karrebæk Fjord og



Avnø Fjord er der massiv opvækst af søsalat og trådalger som tegn herpå. Uden for kystlinjen, i Karrebæksminde Bugt, strømmer der iltfattigt bundvand ind sensommer og efterår, som i nogle år er en alvorlig trussel mod fjordbundens dyre- og planteliv. Idet bunddyrene er fødegrundlag for en række bundlevende fisk, trues derved de fugle og havpattedyr, der anvender bugten som fødesøgningsområde. De mest sårbare naturtyper, bl.a. skovene, trues af en kvælstofbelastning fra luften.

Tilgroning med træer, buske og høje urter er et problem, hvor afgræsning og høslæt af de lysåbne naturtyper ophører eller er utilstrækkelig. Særligt arealer langs de indre fjordkyster er under tilgroning. På grund af saltpåvirkning fra vinteroversvømmelser indvandrer vedplanter kun langsomt til strandengene, men de artsrige afgræssede strandenge gror hurtigt til med mere artsfattige samfund af tagrør og andre højt voksende græsser. Bag ved strandengene ligger der partier med rigkær og tidvis våd eng, der også forringes under tilgroning. Invasive arter som f.eks. rynket rose, breder sig lokalt, hvor der ikke slås eller afgræsses.

Udtørring som følge af dræning og grøftning er især et problem langs de indre fjordkyster. Hovedparten af strandengene er eller har været grøftet, og knap halvdelen af arealet med rigkær er påvirket af afvanding. Den største hindring for naturlige vandstandsforhold er dog et stort antal diger langs den inderste kystlinje.

Nogle naturtyper og levesteder for sårbare arter er så små, at lokal påvirkning fra opdyrkede naboarealer kan være et problem. Samtidig er der nogle steder blevet så stor afstand mellem de vigtige forekomster, at spredning eller genindvandring vanskeliggøres.

Terner og vadefugle yngler på jorden og er derfor meget sårbare overfor forstyrrelse og for rovdyr som ræv og mink. Der kan være konflikt mellem hensynet til ynglefuglene og færdslen i visse områder, men forholdet skal afklares nærmere.

Miljøfarlige stoffer i det marine miljø, således forhøjede niveauer af tungmetaller og andre miljøfarlige stoffer, har i undersøgelser på fx ålekvabber i Karrebæk Fjord bl.a. vist negativ effekt på yngel.

Intensiv skovdrift kan medføre, at skovnaturtyper forringes eller ødelægges, eller at skovnaturtyper konverteres til skovnaturtyper, der ikke er omfattet af habitatdirektivet.

## **Målsætning**

Den overordnede målsætning for området er, at de marine områder skal have god vandkvalitet og et artsrigt dyre- og planteliv. Den komplekse og dynamiske kystnatur skal have høj prioritet.

Naturtyperne på land skal have en hensigtsmæssig drift, der fremmer de naturtypekarakteristiske arter. Truslerne skal være reduceret til et acceptabelt niveau og arealet af de fragmenterede og truede naturtyper skal være øget.

Der skal være egnede levesteder af tilstrækkelig høj kvalitet for arterne på udpegningsgrundlaget. Potentielle yngle- og rastelokaliteter for internationalt vigtige forekomster af vand- og kysttilknyttede fuglearter og for spættet sæl skal have tilstrækkelig lav prædation og forstyrrelse. Forudsætninger for opnåelse af bæredygtige bestande af klokkefrø skal være tilvejebragt.

**Indsats i 1. planperiode** Oversigt over væsentlige indsætter til gennemførelse af denne plan:

Indsats	Stort omfang	Mindre omfang	Undersøges nærmere	Ikke anvendt
<b>Rydning, fjernelse af uønsket opvækst</b> Herunder bekæmpelse af invasive arter	X			
<b>Forbedring af hydrologi</b> Fx ved at standse dræning, genoprette vandløb, fjerne diger		X		
<b>Ekstensiv drift</b> Fx indførsel eller opretholdelse af græsning, høslet mm.	X			
<b>Sikring af arealer</b> Sikring af natur der ikke pt. er beskyttet (fx stenrev og skovnatur)	X			
<b>Reducere forstyrrelser</b> Fx færdsel, sejlads og jagt		X		
<b>Forbedring/sikring af levesteder</b> Fx ved etablering af vandhuller, sikring af redetræer eller større fouragerings- eller yngleområder	X			

Indsatsen i første planperiode drejer sig især om at sikre og genskabe lysåbne naturarealer ved rydning af opvækst, herunder af invasive arter, og ved etablering af den fornødne pleje/drift. De vandafhængige naturtyper sikres forbedrede hydrologiske forhold, hvor der er behov for det. Der skal være særligt fokus på de truede naturtyper tørt kalksandsoverdrev, kalkoverdrev med vigtige orkideforekomster, surt overdrev, tidvis våd eng og rigkær.

Indsatsen for skovene vil dreje sig om beskyttelse af skovarealerne, samt sikring af en skovnaturtypebevarende drift og pleje.



Arternes levesteder sikres ved at arealdriften tilpasses arternes levestedskrav og ved at prædation og forstyrrelse imødegås, hvor det er afgørende trusler, fx for dværgterne.

For klokkefrø skal antallet af egnede ynglevandhuller og overvintringssteder øges, og der skal skabes mulighed for vandringer mellem delbestande.

For de marine naturtyper reguleres tilførslen af næringsstoffer og miljøfarlige stoffer via vandplanen.



*Knudshoved Odde, fredet, dobbeltkyst med oprindelig bestand af Klokkefrø. Foto Vordingborg Kommune*

## Mål for planperioden

### (Natura 2000-planens indsatsprogram)

Natura 2000-planens indsatsprogram er bindende retningslinjer for handleplanen i første planperiode, og anvendes derfor som handleplanens mål. Dette indsatsprogram skal være gennemført med udgangen af år 2015, dog år 2021 for de skovbevoksede, fredskovspligtige arealer. Indsatsprogrammet vedrører alene naturtyper og arter, som er på udpegningsgrundlaget for Natura 2000-området, jf. bilag 1.

Indsatsprogrammet er på side 24-26 i [Natura 2000-planen](#) og gengives i sammendrag her:

#### *Lysåbne naturtyper:*

- ❖ Der sikres den for naturtyperne mest hensigtsmæssige hydrologi på strandeng og rigkær.
- ❖ De lysåbne terrestriske naturtyper sikres en hensigtsmæssig ekstensiv drift og pleje. Plejen tilrettelægges lokalt i forhold til relevante arters levestedskrav, jf. retningslinje 1.6 og 1.7.
- ❖ Invasive plantearter bekæmpes og deres spredning forebygges efter konkret faglig vurdering og efter bedst kendte metode.
- ❖ Konstaterede forekomster af habitatnaturtyper, der ikke er omfattet af lovgivningen, sikres mod ødelæggelse.
- ❖ Naturtypen surt overdrev sikres hensigtsmæssig pleje.
- ❖ Rigkær sikres hensigtsmæssig pleje. Forekomsterne beskyttes mod næringspåvirkning fra nærliggende, dyrkede arealer. Hvis der er et potentiale for arealudvidelse, søges dette realiseret.

#### *Skovnaturtyper:*

- ❖ Skovnaturtyper sikres. Der kan være tale om en dynamisk situation, hvor det ikke nødvendigvis er de samme forekomster, der over tid bidrager til sikring af en skovnaturtype
- ❖ Skovnaturtyperne skal sikres en skovnaturtypebevarende drift og pleje. I særlige tilfælde kan permanent ophør af drift i skovnaturtyper (urørt skov) være nødvendig for at opfylde direktiv-forpligtigelsen, primært på skovarealer, som i forvejen i en længere periode har haft minimal eller ingen hugst.
- ❖ Det undersøges nærmere, hvor der er behov for at skabe mere hensigtsmæssig hydrologi i skovnatur- typerne, og disse steder sikres den for skovnaturtyperne mest hensigtsmæssig hydrologi.

### **Arter:**

- ❖ Tre af Natura 2000-områdets fire hovedbestande af klokkefrø er truede af fragmentering og søges sikret. Antallet af egnede ynglevandhuller og overvintringssteder for klokkefrø øges, og der skabes mulighed for vandringer mellem delbestande.
- ❖ Der sikres velegnede levesteder for arterne på udpegningsgrundlaget. Ved levesteder forstås områder med fourageringsmuligheder og (for habitat- og ynglefuglearter) med ynglemuligheder.
- ❖ Der sikres velegnede levesteder og spredningsmuligheder for klokkefrø.
- ❖ For dværgterner søges relevante strandarealer beskyttet mod prædation og uhensigtsmæssig færdsel. Drift og pleje af relevante kystnaturtyper afstemmes i forhold til dværgternernes krav til levested.

### **Indsats som forventes gennemført via anden planlægning end handleplanen:**

- ❖ Beskyttelse mod ødelæggelse af rev. sikres gennem *Fiskeriloven m.fl.*
- ❖ For de marine naturtyper sikre *Gældende lovgivning*, at projekter og aktiviteter ikke skader lokaliteten.
- ❖ Færdsel og prædation. Naturstyrelsen undersøger og vurderer hvor og i hvilket omfang, der er behov for konkret indsats i forhold til menneskelig forstyrrelse i henhold til beskyttelse af arter. Naturstyrelsen er myndighed for at oprette nye vildtreservater – eller revidere afgrænsning og bestemmelser for eksisterende vildtreservater, *Jagt- og vildtforvaltningsloven*.  
  
Færdsel og forstyrrelse af arterne: spættet sæl, klyde, fjordterne, havterne og dværgterne søges reguleret via *Jagt- og vildtforvaltningsloven* og *Naturbeskyttelsesloven*.
- ❖ Reduktion af kvælstofdeposition fra luften på områdets habitatnaturtyper sker ved administration af *Husdyrgodkendelsesloven*, der har fastlagt et særligt beskyttelsesniveau af hensyn til bevaringsmålsætningen i Natura 2000-planlægningen. Den øvrige tilførsel af næringsstoffer til naturtyperne reduceres, herunder fra dræntilløb og fodring.
- ❖ For marine naturtyper, søer og vandløb reguleres tilførslen af næringsstoffer via *vandplanen*.
- ❖ For arterne: spættet sæl, knopsvane, sangsvane, spidsand, skeand, lille skallesluger, havørn, blichøne, klyde, fjordterne, havterne og dværgterne vil reduktionen i fødegrundlaget imødegås gennem regulering af næringsstof tilførslen via *vandplanen*.
- ❖ En del af Natura 2000 -området og de kortlagte naturtyper er ejet af Naturstyrelsen, som selv udarbejder Natura 2000-plejeplan for sine arealer. I bilag 4 er der et resumé af denne planlægning og Naturstyrelsens arealer indgår endvidere i bilag 2.

- ❖ Vordingborg Kommune har i 2009 vedtaget en indsatsplan for bekæmpelse af Kæmpe Bjørneklo. Det forventes, at indsatsplanen reducerer antallet af Kæmpe Bjørneklo på lysåbne naturtyper i Natura 2000 området.



*Knudshoved Odde, gennem græsning kan naturtyperne strandeng og overdrev bevares. Foto Vordingborg Kommune*

## Forventede metoder og forvaltningstiltag

Her angives de metoder og forvaltningstiltag, som forventes at skulle anvendes for at opfylde handleplanens mål (Natura 2000-planens indsatsprogram). Der angives dog *ikke* metoder og forvaltningstiltag for offentlige arealer, hvor lodsejerne selv udarbejder drifts- og plejeplaner for at gennemføre Natura 2000-planen. Der henvises til resuméerne af denne offentlige drifts- og plejeplanlægning i bilag 4.

Den konkrete indsats på et areal forventes i stort omfang udmøntet ved, at lodsejeren søger om tilskud fra en række særlige tilskudsordninger under Landdistriktsprogrammet. For nærmere information henvises til [NaturErhvervsstyrelsen](#) og – for skovbevoksede arealer – til [Naturstyrelsen](#).

### Naturtyper

I tabel 1 angives de forventede metoder og forvaltningstiltag for *naturtyperne* på udpegningsgrundlaget, jf. bilag 1. Tabellen er inddelt i 3 grupper:

- Lysåbne naturtyper, inkl. sø- og vandløbsnaturtyper (se bilag 5)
- Skovnaturtyper (se bilag 5)
- Ny habitatnatur (dvs. forventede udvidelser af naturtyperne)

Hovedparten af arealet med naturtyper er kortlagt, og kan ses på hjemmesiden [PRIOR](#).

I tabel 1 er der et skøn over omfanget af de enkelte metoder og forvaltningstiltag for de kortlagte naturtyper samt et skøn over omfanget af ny habitatnatur. I den forbindelse skelnes mellem ”Igangværende indsats” og ”Behov for ny indsats”, da der allerede er igangværende indsatser i Natura 2000-området, der bidrager til at opfylde handleplanens mål.

Arealerne angivet i tabel 1 under ”Behov for ny indsats” er potentielle bruttoarealer, der vil blive undersøgt nærmere i planperioden mhp. at vurdere gennemførlighed. Indsatsens præcise omfang i planperioden vil bero på en biologisk, teknisk og økonomisk vurdering og vil sikre Natura 2000-planens målopfyldelse ved at:

- o Arealer med disse naturtyper indenfor Natura 2000-området ikke går tilbage
- o Tilstanden samlet set ikke forringes i denne planperiode.

Hvor der i Natura 2000-planen er angivet eksakte antal hektar, er disse antal også normsættende for handleplanens ambitionsniveau og der er således ikke tale om potentielle bruttoarealer.

Tabel 1: Forventede metoder og forvaltningstiltag for naturtyperne\*

Forventede metoder og forvaltningstiltag	Skøn i hektar over omfanget af:		
	Igangværende indsats	Behov for ny indsats*****	Samlet indsats
<b>Lysåbne naturtyper:</b> Strandenge , grå/grøn klit, klitlavning, tørt kalksandsoverdrev, kalkoverdrev, surt overdrev, tidvis våde enge, og rigkær.			
Rydning af uønsket opvækst***	25 ha	30-65 ha	55-90 ha
Forbedring af hydrologi	-	110-200 ha	110-200 ha

Græsning eller høslæt***	Ca. 400 ha****	165-330 ha	565-730 ha
<b>Skovnaturtyper:</b>			
Bøg på muld, ege-blandingsskov, elle- og askeskov.			
<i>Skov med fredskovspligt:</i>			
Skovnaturtypebevarende drift og pleje	≤ 1 ha	25 - 30 ha	25 - 30 ha
Urørt skov	0 ha	0 ha	0 ha
<i>Skov uden fredskovspligt:</i>			
Skovnaturtypebevarende drift og pleje	≤ 1 ha	1 - 2 ha	1 - 2 ha
Urørt skov	0 ha	0 ha	0 ha
<b>Ny habitatnatur**:</b>			
Udvidelser af naturtyper	0 ha	2-6 ha	2-6 ha

\* Omfatter ikke offentlige arealer, hvor ejeren gennemfører Natura 2000-planen i egne drifts- og plejeplaner. Se bilag 4.

\*\* I bilag 3 er der et kort, som viser potentielle områder for ny habitatnatur.

\*\*\* Bekæmpelse af invasive arter forventes indeholdt i indsatsen.

\*\*\*\* Gældende miljøvenlige driftsaftaler med pleje (mvj).

\*\*\*\*\* Fordelingen af ny indsats mellem de kommunale handleplanmyndigheder fremgår af bilag 2.

### Særligt for lysåbne naturtyper

- ❖ Igangværende indsats:
 

Dækker naturtyper, der er omfattet af eksisterende plejeaftale, herunder gældende miljøvenlige driftsaftaler med pleje (mvj). I særlige tilfælde kan der være behov for en supplerende indsats, fx rydning af vedplanter og ændret hydrologi
- ❖ Behov for ny indsats:
 

Generelt skal sikres indsats i områder med både gunstig og ugunstig status. Plejeaftaler - herunder de særlige tilskudsordninger under Landdistriktsprogrammet (mvj) - som udløber i planperioden skal derfor søges fornyet. Arealer uden plejeaftaler skal søges indgået efter de behov, som basisanalysen anviser med hensyn til hydrologi, rydning af vedplanter og græsning/høslæt.

### Særligt for skovnaturtyperne:

- ❖ Igangværende indsats
 

Dækker skovarealer, der i hele planperioden er beskyttet ved skovlovsaftale, fredning eller lignende. I særlige tilfælde kan der være behov for en supplerende beskyttelsesindsats.

Bemærk: Træbevoksede moser, hvor vegetationen er opstået naturligt, er omfattet af naturbeskyttelseslovens § 3 eller skovlovens § 28. Det kan omfatte 91E0 Elle- og askeskov. Sådanne arealer er ikke medtaget under "Igangværende indsats" i tabel 1, selvom beskyttelsen kan være tilstrækkelig.

- ❖ Behov for særlig indsats
 

Generelt skal der være en særlig beskyttelsesindsats af skovnatur, der er i høj tilstand. Det skal bidrage til at bevare de ekstraordinære naturværdier. Se nærmere i bilag 5 under "Skovnaturtypebevarende drift og pleje" og "Urørt skov".

## Arter

I tabel 2 angives de forventede metoder og forvaltningstiltag for *arterne* på udpegningsgrundlaget (jf. bilag 1) *udover* indsatsen for naturtyperne, som i mange tilfælde også vil gavne arterne.

Antal stk. angivet i tabel 2 under "Behov for ny indsats" er potentielle brutto stk. Indsatsens præcise omfang i planperioden vil bero på en biologisk, teknisk og økonomisk vurdering.

Tabel 2: Forventede metoder og forvaltningstiltag for arter *udover* indsatsen for naturtyperne. Omfatter ikke offentlige arealer, hvor ejeren gennemfører Natura 2000-planen i egne drifts- og plejeplaner. Se bilag 4.

Forventede metoder og forvaltningstiltag	Igangværende indsats (skøn)	Behov for ny indsats
Restaurering af vandhuller til Klokkefrø	2 stk.	1-5 stk.
Nygravning af vandhuller til Klokkefrø	2 stk.	7-10 stk.
Begrænsning i fasanopdræt nær vandhuller	ingen	Ja

Problemerne med tilgroning af yngle- og fourageringsområder for klyde, fjordterne, havterne og fourageringsområder for sædgås og grågås samt tilplantning af fourageringsområder for sædgås forventes imødegået gennem plejeaftaler - herunder de særlige tilskudsordninger under Landdistriktsprogrammet (mvj). Det vurderes at den generelle indsats for de lysåbne naturtyper også vil tilgodesse disse arter.

Grøftning og dræning udgør en trussel mod spidsand. Det vurderes at den generelle indsats med ændret hydrologi for de lysåbne naturtyper, især på strandenge, vil tilgodesse arten, ligesom indsatserne under vandplanen vil have en positiv effekt.

De specifikke krav til levested for den rødrygget tornskade søges tilgodeset gennem målrettede plejeaftaler på de kendte ynglesteder.

Stor vandsalamander: Natura 2000 planen foreskriver ingen indsats i 1. planperiode i henhold til truslerne fra næringsbelastning fra dyrkede arealer eller tilgroning med vedplanter.

Naturstyrelsen vurderer, at sikringen af skovnaturtyperne bidrager i tilstrækkeligt omfang til at sikre velegnede levesteder på fredskovpligtige skovbevoksede arealer for følgende skovlevende arter: Stor vandsalamander og havørn.

## Andre forvaltningstiltag

- ❖ Næstved kommune ansøger i 2012 om midler til realisering af et vådområdeprojekt til fjernelse af kvælstof ved Evegrøften. Indsatsen forventes at have en positiv effekt på målet om at reducere tilførslen af næringsstoffer til Natura 2000 området. Det forventes også at projektet vil have en positiv effekt på en række af arterne på udpegningsgrundlaget i form af bedre fourageringsmuligheder.
- ❖ Der er indgået en 10 årig driftaftale for strandensarealer ved Jarskov.
- ❖ Vordingborg og Næstved kommuner indgår løbende rydningsaftaler for vigtige orkidé, klokkefrø og overdrevsforekomster ved Enø, Knudshoved Odde, Jarskov og Stejle Banke.



- ❖ Spildevandsplaner for det åbne land i Vordingborg og Næstved Kommuner vil nedbringe mængden af næringsstoffer tilført vandløbssystemerne og skabe forbedrede levedmuligheder for det tilknyttede dyreliv.
- ❖ Vordingborg og Næstved Kommuner har ansøgt om midler til at gennemføre projektet ”Life Korridor”, som har til formål at sikre bestande af padder og firben, og forbinde bestande mellem habitatområder. I den anledning vil der i og omkring Natura 2000-området blive etableret vandhuller og spredningskorridorer for bl.a. løvfrø, klokkefrø og markfirben i løbet af 2012-2017.
- ❖ Vordingborg kommune og Rosenfeldt Gods ansøger i 2012 om midler til at realisere et privat vådområdeprojekt til fjernelse af kvælstof ved Rosenfeldt Landkanal. Indsatsen forventes at have en positiv effekt på målet om at reducerer tilførslen af næringsstoffer til Natura 2000 området. Det forventes også at projektet vil have en positiv effekt på en række af arterne på udpegningsgrundlaget i form af bedre fourageringsmuligheder.
- ❖ Næstved kommune ejer flere arealer i Natura 2000-området med kortlagt lysåben habitatnatur. Det drejer sig bl.a. om arealer ved Stenbæksholm og på Ydernæs. Næstved kommune vil i planperioden sikre, at naturtyperne på lokaliteterne er underlagt en hensigtsmæssig naturpleje og at arterne sikres nødvendig beskyttelse.



*Knudshoved Odde, rydning af krat kan være nødvendig for at bevare overdrev. Foto Vordingborg Kommune*

## Prioritering af den forventede forvaltningsindsats

Det er statens mål, at indsatsen i 1. planperiode skal standse tilbagegangen for naturtyper og arter på udpegningsgrundlaget. I Natura 2000-planen er dette mål udmøntet i fire sigtelinjer:

1. Sikring af tilstanden af eksisterende naturarealer og arter
2. Sikring af de små naturarealer
3. Sikring af naturtyper og levesteder som ikke er beskyttede
4. Indsats for truede naturtyper og arter

De fire sigtelinjer lægger niveauet for den indsats, som handleplanmyndighederne skal gennemføre, og er udtryk for den nationale prioritering og dermed alle målsætningerne for handleplanen i 1. planperiode.

- I første planperiode gælder indtil videre den med Grøn Vækst afledte nationalpolitiske præmis om frivillighed i Natura 2000-indsatsen, hvilket også er baggrunden for økonomaftalen for 2013 mellem regeringen og KL, der lægger de økonomiske rammer for den kommunale Natura 2000-indsats.

Her beskrives de dele af indsatsprogrammet, som handleplanmyndighederne forventes at gennemføre med særligt fokus og tidligt i planperioden:

### Principielt:

Kommunerne prioriterer

- Fremkommelighed i projekterne og dermed frivillighed og inddragelse i forhold til lodsejere
- at handleplanens indsatser vil blive set i sammenhæng med myndighedernes øvrige forvaltningsopgaver
- Synergi med andre indsatser for at opnå de største gevinster med færrest ressourcer. Det gælder både i forhold til vandplanen, fredninger, sikring af biodiversitet, klimaplaner, friluftsliv m.m.

### Tidlig opsøgende/faciliterende indsats over for særlige lodsejergupper.:

Kommunerne prioriterer i forbindelse med lyåben natur:

- a. Lodsejerne som er interesseret i at gennemføre en indsats og som ejer arealer med truede naturtyper som grå/grøn klit, tørt kalksandsoverdrev, rigkær, surt overdrev, kalkoverdrev og tidvis våd eng,
- b. Lodsejere med arter i ugunstig eller uvis status og som er i fare for at blive alvorligt forringet i 1. planperiode f.eks. klokkefrø.
- c. Lodsejere med særligt store arealer omfattet af Natura 2000-planen.

Naturstyrelsen prioriterer i forbindelse med skovbevokset fredskov:

- a. Lodsejere med en stor andel af områdets skovnatur-forekomster i høj tilstand (evt. også øvrige forekomster i høj arts- eller strukturklasse).

- b. Lodsejere med en stor andel af områdets arealer med den EU-prioriterede skovnaturtype: elle- og askeskov .
- c. Lodsejere med et stort areal med skovnaturtyper.

### **Kommunerne vil have særligt fokus på:**

#### Truede naturtyper

- ❖ At der gøres en særlig indsats for optimering af plejeindsats, forebyggelse af randvirkning og arealmæssig konsolidering for de truede naturtyper: grå/grøn klit, tørt kalksandsoverdrev, rigkær, surt overdrev, kalkoverdrev med vigtige orkide forekomster og tidvis våd eng.
- ❖ At rigkær søges udvidet og sammenkædet, hvor det er muligt i forhold til naturgrundlaget.

#### Arter

- ❖ Eksisterende og velegnede levesteder for klokkefrø (ynglevandhuller, fourageringsområder på land og overvintringssteder) sikres gennem pleje og prædation forsøges minimeret..
- ❖ Der forsøges etableret en reservebestand af klokkefrøer på en velegnet lokalitet i Næstved kommune, dette indebærer nygravning af egnede ynglevandhuller og sikring af spredningsmuligheder..
- ❖ Levesteder for dværgterner sikres ved at afstemme drift og pleje i forhold til artens levestedskrav og ved at sikre tilstrækkeligt uforstyrrede forhold i yngleperioden.
- ❖ Problemerne med prædation af klyde, fjordterne, havterne og dværgterne søges også løst ved regulering af bl.a. ræve og mink gennem aftaler med lokale jægere.



*Enø, klokkefrøvandhul og klokkefrø Foto Næstved Kommune. Tegning Kåre Fog*

## Forventet effekt

Her beskrives den forventede naturmæssige effekt ved at gennemføre de enkelte aktiviteter. Den faktiske naturmæssige effekt for naturtyper og arter vil løbende blive fulgt i det nationale overvågningsprogram, NOVANA.

### Lysåbne naturtyper:

#### - *Rydning af uønsket opvækst*

I forbindelse med pleje af lysåbne arealer vil det ofte være nødvendigt at foretage en rydning af buske og træer. Det vil typisk være arealer, hvor græsning eller slåning har været enten utilstrækkelig eller helt opgivet, og der har indfundet sig uønsket opvækst. Det kan f.eks. være bævreasp på overdrev og hede eller pilekrat i moser, enge og søer. Rydningen sikrer, at den flora og fauna, der trives med lysåbne forhold, ikke skygges bort. Desuden vil rydning ofte bidrage til at bekæmpe invasive arter som f.eks. rynket rose. Det er vigtigt, at det ryddede opvækst fjernes for at skabe gode vækstbetingelser for den lysåbne vegetation.

Ved rydning af arealer med stort potentiale for at udvikle ny habitatnatur vil den vegetation, der er karakteristisk for naturtypen, kunne indfinde sig efter få år. Det gælder særligt for tidlige tilgroningsstadier af naturtyperne.

#### - *Forbedring af hydrologi*

Lukning af grøfter, fjernelse af drænrør mv. kan være afgørende plejetiltag for våde naturtyper som f.eks. Riggær og Tidvis våd eng . Dette gælder også for en række arter tilknyttet våde naturtyper som f.eks. stararter. Effekten af de mere naturlige vandstandsforhold vil typisk være, at fugtigbundsarterne bliver mere dominerende, og at der genindvandrer flere arter tilknyttet våd og fugtig bund. Desuden vil uønsket opvækst af træer og buske blive hæmmet, nedbrydning af førnelag vil ophøre og der vil opbygges nyt tørvelag. Det vil sikre mindre næringsfrigørelse og CO<sub>2</sub>-udslip.

#### - *Græsning eller høslæt*

Hovedparten af de lysåbne naturtyper er betinget af græsning eller høslæt. Overlades de til sig selv uden drift, vil de gro til i høje urter og græsser og med tiden springe i krat og skov. Det er en naturlig proces, men hvis det får lov at ske, vil et stort antal arter blive skygget bort. Græsning eller høslæt vil derfor have en stor positiv effekt på de fleste lysåbne naturtyper og vil ofte være en forudsætning for gunstig bevaringsstatus.

Græsning eller høslæt er et middel til at bekæmpe invasive arter som f.eks. Kæmpe-Bjørneklo og rynket rose. Når afgræsning foregår uden eller med begrænset tilskuds fodring eller ved høslæt (d.v.s. med fjernelse af den afslåede biomasse), vil effekten være særlig positiv, idet plejen i disse tilfælde både sikrer lysåbne forhold og fjerner næringsstoffer fra arealerne.

## **Skovnaturtyper:**

### **- Skovnaturtypebevarende drift og pleje**

Med den *skovnaturtypebevarende drift og pleje* beskyttes skovnaturtyperne mod gødskning, sprøjtning og yderligere afvanding. I nogle tilfælde etableres mere naturlige vandstandsforhold. Der sikres nogle af de naturmæssigt vigtige strukturer, f.eks. vedvarende skovdække, en vis andel uforstyrret jordbund, hule og døde træer. De karakteristiske træarter for skovnaturtyperne fremmes, og invasive arter kan bekæmpes. I særlige tilfælde plejes skovnaturtyperne med gamle driftsformer såsom skovgræsning og stævning. Den samlede forventede effekt er en sikring af skovnaturtyperne. Arter som f.eks. stor vandsalamander vil få forbedret deres levesteder i kraft af bevaring af træer med hulheder samt dødt ved. Sikring af redetræer for fuglearter som havørn kan desuden være en del af den skovnaturtypebevarende drift og pleje.

## **Ny habitatnatur:**

### **- Udvidelser af naturtyper**

Den ny habitatnatur skal typisk sammenbinde små, fragmenterede forekomster af naturtypen: rigkær og/eller udvide arealet af den truede naturtype. Desuden kan det være for at øge levestederne for truede arter.

Hvis udvidelserne sker på arealer med et stort potentiale for genskabelse af naturtyper, vil der med den nødvendige indsats (forbedring af vandstandsforhold, rydning mv.) og pleje (afgræsning eller høslæt) kunne udvikles ny habitatnatur på relativt få år. Det kan f.eks. være arealer, der tidligere har rummet naturtypen og som ligger i nær tilknytning til eksisterende arealer med naturtypen. Hvis udvidelsen derimod foregår på tidligere landbrugsjord, må udviklingen mod habitatnatur af høj kvalitet forventes at tage væsentlig længere tid (ofte flere årtier).

## **Arter:**

Hovedparten af indsatsen for arterne på udpegningsgrundlaget vil ske gennem indsatsen for naturtyperne, gennem indsatser i vandplanen og de kommunale spildevandsplaner for det åbne land. Vi forventer således at knopsvane, sangsvane, sædgås, grågås, spidsand, skeand, lille skallesluger, havørn, blishøne, klyde, fjordterne, havterne, dværgterne og spættet sæl vil have gavn af den generelle indsats..

Der foretages en særlig indsats for klokkefrø bl.a. ved opformering under beskyttede forhold, etablering/restaurering af ynglevandhuller og sikring af spredningsmulighederne.

Der gøres ligeledes en særlig indsats, via den gældende lovgivning, for dværgterne i forhold til at begrænse prædation og forstyrrelser, således at truslerne minimeres.

For havørn følges udviklingen. Gennem forebyggende administration af lovgivningen sikres opretholdelse af værdifulde levesteder. Såfremt det er nødvendigt, kan yngleområder afspærres for offentlighedens adgang.

Den samlede forventede effekt for arterne skal være, at deres levesteder sikres, deres potentielle levesteder plejes og at forstyrrelser minimeres.

### **Særlig Miljøvurdering – SMV:**

Natura 2000-handleplanen er som udgangspunkt omfattet af krav om miljøvurdering i henhold til lov om miljøvurdering af planer og programmer (Lovbekendtgørelse nr. 936 af 24. september 2009).

For samtlige statslige Natura 2000-planer er der foretaget en strategisk miljøvurdering. Natura 2000-handleplanen har et indhold, der ikke adskiller sig fra de oplysninger, som allerede er givet i de miljøvurderede statslige Natura 2000-planer.

Da naturhandleplanen ikke sætter nye rammer for fremtidige anlægstilladelser eller yderligere vil kunne påvirke internationalt udpegede naturbeskyttelsesområder væsentligt, er planen ikke omfattet af lov om miljøvurdering af planer og programmer.



*Enø, strandoverdrev og strandeng. Foto Næstved Kommune*

## Bilag 1: Naturtyper og arter på udpegningsgrundlag

Udpegningsgrundlag for Habitatområde nr. H148. Naturtypeareal er angivet i hektar.

Naturtypenr.	Naturtype/arter	Handleplan-myndighed			I alt*
		Næstved Kommune	Vordingborg Kommune	Naturstyrelsen	
1330	Strandeng	340	251		591
2130	Grå/grøn klit**		21		21
2190	Klitlavning		3		3
6120	Tørt kalksandsoverdrev**	<1	<1		<1
6210	Kalkoverdrev**	32	8		40
6230	Surt overdrev**	15	38		53
6410	Tidvis våd eng	3			3
7230	Rigkær	9	17		26
9130	Bøg på muld	0	<1	25	25
9160	Ege-blandskov	0	<2	<2	3
91E0	Elle- og askeskov**	0	0	2	2
1110	Sandbanke				<i>ej kortlagt</i>
1140	Vadeflade				<i>ej kortlagt</i>
1150	Lagune**				<i>ej kortlagt</i>
1160	Bugt				<i>ej kortlagt</i>
1170	Rev				<i>ej kortlagt</i>
1210	Strandvold med enårig vegetation				<i>ej kortlagt</i>
1220	Strandvold med flerårig vegetation				<i>ej kortlagt</i>
1230	Kystklint/klippe				<i>ej kortlagt</i>
1310	Enårig strandengsvegetation				<i>ej kortlagt</i>
2110	Forklit				<i>ej kortlagt</i>
3130	Søbred med småurter				<i>ej kortlagt</i>
3140	Kransnålalgesø				<i>ej kortlagt</i>
3150	Næringsrig sø				<i>ej kortlagt</i>
6430	Urtebræmme				<i>ej kortlagt</i>
9110	Bøg på mor				<i>ej kortlagt</i>
<b>I alt*</b>		<b>399</b>	<b>340</b>	<b>28</b>	<b>767</b>

\* Omfatter ikke offentlige arealer, hvor ejeren gennemfører Natura 2000-planer i egne drifts- og plejeplaner.

\*\* EU-prioriteret naturtype



## Udpegningsgrundlag for Habitatområde nr. H148

Arter	Handleplan-myndighed		
	Naturstyrelsen	Vordingborg Kommune	Næstved Kommune
Stor Vandsalamander	X	X	X
Spættet Sæl		X	X
Klokkefrø		X	X

## Udpegningsgrundlag for Fuglebeskyttelsesområde nr. F81

Arter	Handleplan-myndighed		
	Naturstyrelsen	Vordingborg Kommune	Næstved Kommune
Havørn (ynglende)	X		X
Klyde (ynglende)		X	X
Fjordterne (ynglende)		X	X
Havterne (ynglende)		X	X
Dværgerterne (ynglende)		X	X
Rødrygget tornskade (ynglende)	X	X	X
Knopsvane (rastende)		X	X
Sangsvane (rastende)		X	X
Sædgås (rastende)		X	X
Grågås (rastende)		X	X
Spidsand (rastende)		X	X
Skeand (rastende)		X	X
Troldand (rastende)		X	X
Lille skallesluger (rastende)		X	X
Blishøne (rastende)		X	X

## Bilag 2: Fordeling af indsats mellem handleplan-myndigheder og offentlige lodsejere

I Natura 2000-planens indsatsprogram er der retningslinjer, hvor der er behov for en nærmere afklaring af, hvem der følger op på retningslinjerne.

Det kan både være handleplan-myndigheder og offentlige lodsejere, der skal følge op på disse retningslinjer. Derfor omfatter bilag 2 både private og offentlige arealer (inkl. offentlige arealer, hvor lodsejeren selv udarbejdet drifts- og plejeplan).

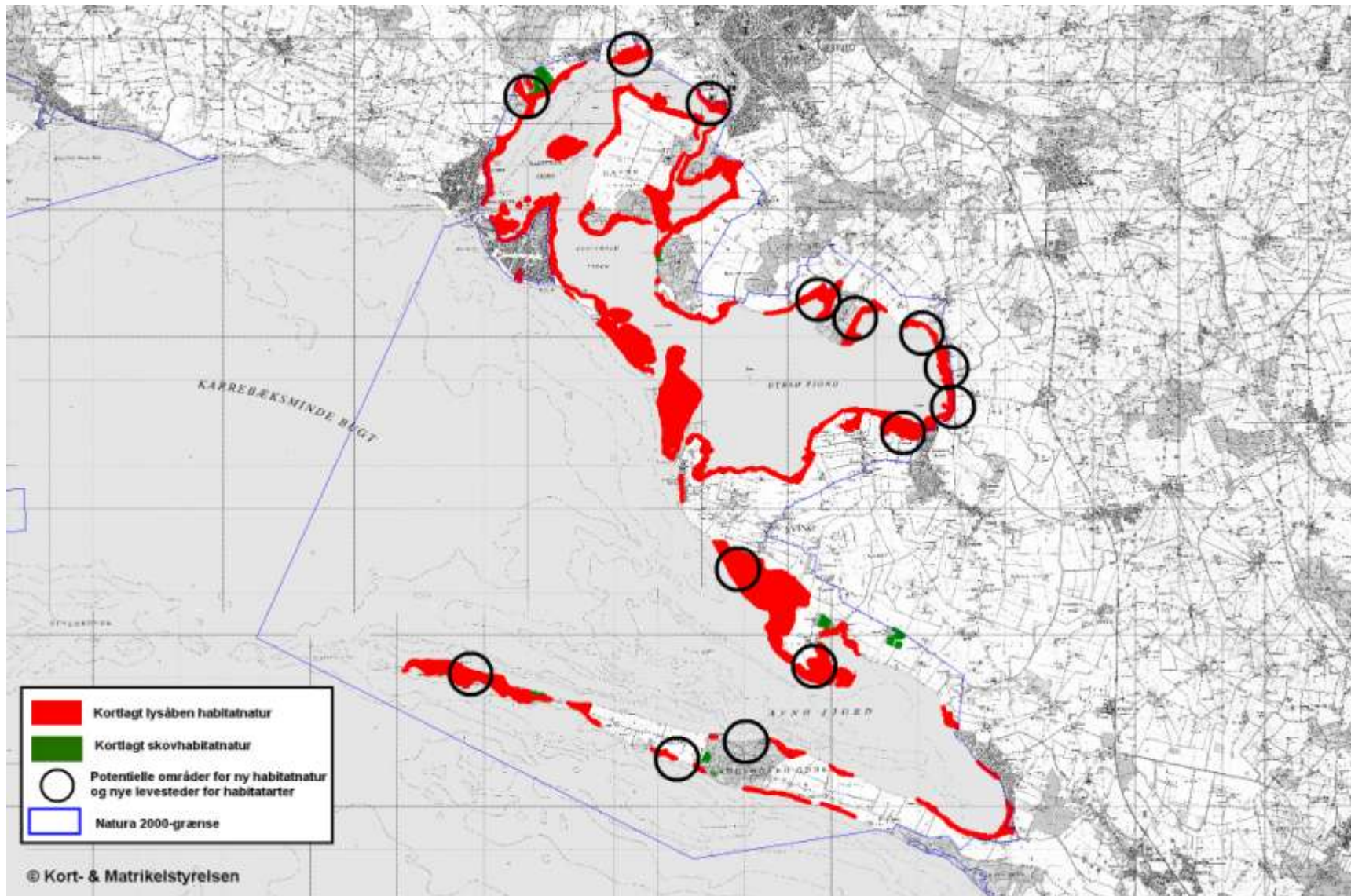
Arealerne og antal angivet i bilag 2 er potentielle bruttoarealer og bruttostk, der vil blive undersøgt nærmere i planperioden mhp. at vurdere gennemførlighed. Indsatsens præcise omfang i planperioden vil bero på en biologisk, teknisk og økonomisk vurdering.

Der er aftalt følgende opgavefordeling mellem de offentlige lodsejere og handleplan-myndigheder i Natura 2000-området:

Naturtypeindsats	Handleplan-myndighed			Offentlige lodsejere	Total
	Næstved Kommune	Vordingborg Kommune	Naturstyrelsen	Naturstyrelsen <sup>1)</sup>	
<b>Lysåben natur</b>					
Rydning af uønsket opvækst	≤ 10 ha	30-55 ha	0 ha	0 ha	30-65 ha
Forbedring af vandstandsforhold på strandenge og rigkær	30-60 ha	80-140 ha	0 ha	0 ha	110-200 ha
Græsning/ høslet	100-200 ha	65-130 ha	0 ha	180-190 ha	345-520 ha
<b>Skovnatur</b>					
Naturtypebevarende drift og pleje	0 ha	1-2 ha	25-30 ha	0 ha	26-32 ha
<b>Udvidelse af naturtyper</b>	1-3 ha	1-3 ha	0 ha	0 ha	2-6 ha
<b>Udvidelse af levesteder for arter</b>	3-5 vandhuller	5-10 vandhuller	0 vandhuller	≤ 3 vandhuller	8-18 vandhuller
<b>Regulering af offentlighedens adgang pga. hensynet til arter</b>	Efter behov	Efter behov	Efter behov	≤ 10 ha	≤ 10 ha

<sup>1)</sup> Indsatsen i hektar omfatter både eksisterende og nye indsatser

### Bilag 3: Kort med kortlagte naturtyper samt potentielle områder for ny habitatnatur og nye levesteder for habitatarter.



## Bilag 4: Resumé af offentlige lodsejeres drifts- og plejeplaner

### Resumé af plejeplan for Naturstyrelsens arealer i Natura 2000-område N169

#### Havet og kysten mellem Karrebæk Fjord og Knudshoved Odde.

Indenfor området ejer Naturstyrelsen næsten 120 ha strandeng; ca 30 ha grå/grøn klit og klitlavning; ca 17 ha kalkoverdrev og knapt 20 ha surt overdrev. Strandengene karakteriseres ved at ca 70 ha er i naturtilstandsklassen god, mens andre 45 ha er i moderat naturtilstandsklasse. Små 4 ha strandeng er i naturtilstandsklassen ringe, hvilket kan skyldes manglende græsning og tilgroning. Grå/grøn klit og klitlavning er i naturtilstandsklassen god, mens naturtilstanden for kalkoverdrev er moderat og ringe og også de sure overdrev har naturtilstanden moderat, som tegn på et relativt lavt artsantal og forskellige stadier af tilgroning.

Tabel a Kortlagte naturtyper på Naturstyrelsens arealer i området

Naturtype	Nr.	Navn	Areal ejet af NST (ca. ha)
Lysåbne naturtyper	1330	Strandeng	118
	2130	Grå/grøn klit	17
	2190	Klitlavning	11
	6210	Kalkoverdrev	24
	6230	Surt overdrev	19
<i>Ialt</i>			<i>189</i>

#### Indsats for naturtyperne

I det følgende angives Naturstyrelsens planlagte indsats for *naturtyperne* på udpegningsgrundlaget. Indsatsen er beskrevet i tabel b. Der skelnes mellem ”Eksisterende driftsplan mv.” og ”Nyt”, da der allerede ifølge driftsplaner m.m. for styrelsens arealer skal ske en drift/pleje, der bidrager til at gennemføre plejeplanen.

Tabel b Planlagt indsats for lysåbne naturtyper

Plejetiltag	Eksisterende driftsplan mv. eller nyt	Ha (ca.)
Areal uden drift	eksisterende	4
		<i>4</i>
Bekæmpelse af invasive arter	nyt	1
		<i>1</i>
Slåning eller slæt	eksisterende	41
		<i>41</i>
Græsning	eksisterende	185
		<i>185</i>

### Særlig indsats for arter

Plejen af områdets naturtyper vil samtidig tilgodese en række arter på udpegningsgrundlaget. Herudover planlægger Naturstyrelsen en særlig indsats for de arter, som fremgår af tabel e.

Tabel e Planlagt indsats for arter *udover* indsatsen for naturtyperne

	Plejetiltag	Eksisterende driftsplan mv. eller nyt
A193 Fjordterne	Begrænsning af skadelig færdsel	nyt
A194 Havterne	Begrænsning af skadelig færdsel	nyt
A195 Dværgterne	Begrænsning af skadelig færdsel	nyt
1166 Stor vandsalamander	Indsats for vandhuller/søer	eksisterende
		nyt
1188 Klokkefrø	Indsats for vandhuller/søer	eksisterende
1365 Spættet sæl	Begrænsning af skadelig færdsel	eksisterende

I tabel e er der en opdeling til to kategorier:

- "Eksisterende driftsplan mv.": Kategorien dækker over de tilfælde, hvor den pågældende drift/pleje allerede forekommer eller hvor det fremgår af eksisterende driftsplaner og lignende, at tiltaget skal gennemføres.
- "Nyt": Kategorien omfatter de tiltag, der først er blevet fastlagt med denne plejeplan.

## Bilag 5: Forklaring af Natura 2000-begreber m.m.

Begreb	Forklaring
Natura 2000	Natura 2000 er et netværk af områder i EU med særligt værdifuld natur. Natura 2000 er en samlebetegnelse for habitatområder og fuglebeskyttelsesområder. I Danmark tales om internationale naturbeskyttelsesområder, som også rummer Ramsarområder, og består af et eller flere af disse særligt udpegede områder. Natura 2000-områderne kan ses i <a href="#">Danmarks Miljøportal</a> . Der er mere information om Natura 2000 på <a href="#">Naturstyrelsens hjemmeside</a>
Udpegningsgrundlag	Udpegningsgrundlaget er en fællesbetegnelse for de arter og naturtyper, som findes indenfor et internationalt beskyttelsesområde og som er omfattet af listerne i habitatdirektivet eller fuglebeskyttelsesdirektivet, som forudsætter udpegningsgrundlag af beskyttelsesområder. Du kan finde udpegningsgrundlag her: <a href="#">Udpegningsgrundlag</a> .
Naturtyper	Naturtyperne er defineret nærmere i " <a href="#">Habitatbeskrivelser, årgang 2010</a> ". Endvidere er alle danske naturtyper beskrevet på <a href="#">Naturstyrelsens hjemmeside</a> .
Lysåbne terrestriske naturtyper	I Danmark er der 35 lysåbne terrestriske naturtyper: <a href="#">1210 (Enårig vegetation på strandvolde)</a> , <a href="#">1220 (Flerårig vegetation på stenede strande)</a> , <a href="#">1230 (Klinter eller klipper ved kysten)</a> , <a href="#">1310 (Vegetation af kveller eller andre enårige strandplanter)</a> , <a href="#">1320 (Vadegræssamfund)</a> , <a href="#">1330 (Strandenge)</a> , <a href="#">1340 (Indlands-strandenge)</a> , <a href="#">2110 (Begyndende klitdannelser)</a> , <a href="#">2120 (Hvide klitter og vandremiler)</a> , <a href="#">2130 (Stabile kystklitter med urtevegetation)</a> , <a href="#">2140 (Stabile kalkfattige klitter med Empetrum nigrum)</a> , <a href="#">2160 (Kystklitter med havtorn)</a> , <a href="#">2170 (Kystklitter med gråris)</a> , <a href="#">2190 (Fugtige klitlavninger)</a> , <a href="#">2250 (Kystklitter med enebær)</a> , <a href="#">2310 (Indlandsklitter med lyng og visse)</a> , <a href="#">2320 (Indlandsklitter med lyng og revling)</a> , <a href="#">2330 (Indlandsklitter med åbne græsarealer med sandskæg og hvene)</a> , <a href="#">4010 (Våde dværgbusksamfund med klokkelyng)</a> , <a href="#">4030 (Tørre dværgbusksamfund (heder))</a> , <a href="#">5130 (Enebærkrat på heder, overdrev eller skrænter)</a> , <a href="#">6120 (Tørketålende græsvegetation på kalkrig jordbund)</a> , <a href="#">6210 (Overdrev og krat på mere eller mindre kalkholdig bund)</a> , <a href="#">6230 (Artsrige overdrev)</a> , <a href="#">6410 (Tidvis våde enge)</a> , <a href="#">6430 (Bræmmer med høje urter)</a> , <a href="#">7110 (Aktive højmoser)</a> , <a href="#">7120 (Nedbrudte højmoser)</a> , <a href="#">7150 (Lavninger på tørv med Rhynchosporion)</a> , <a href="#">7210 (Kalkrige moser og sumpe med hvas avneknippe)</a> , <a href="#">7220 (Kilder og væld med kalkholdigt (hårdt) vand)</a> , <a href="#">7230 (Rigkær)</a> , <a href="#">7140 (Overgangstyper af moser og hængesæk)</a> , <a href="#">8220 (Indlandsklipper af kalkfattige bjergarter)</a> , <a href="#">8230 (Indlandsklipper af kalkfattige bjergarter med pionerplantesamfund)</a> .
Sø- og vandløbsnaturtyper	I Danmark er der 7 sø- og vandløbsnaturtyper: <a href="#">3110 (Kalk- og næringsfattige søer og vandhuller)</a> , <a href="#">3130 (Ret næringsfattige søer og vandhuller)</a> , <a href="#">3140 (Kalkrige søer og vandhuller med kransnålalger)</a> , <a href="#">3150 (Næringsrige søer og vandhuller med flydeplanter)</a> , <a href="#">3160 (Brunvandede søer og vandhuller)</a> , <a href="#">3260 (Vandløb med vandplanter)</a> , <a href="#">3270 (Vandløb med tidvis blottet mudder med enårige planter)</a> .
Skovnaturtyper	I Danmark er der 10 skovnaturtyper: <a href="#">2180 (Skovklit)</a> , <a href="#">9110 (Bøg på mor)</a> , <a href="#">9120 (Bøg på mor med kristtorn)</a> , <a href="#">9130 (Bøg på muld)</a> , <a href="#">9150 (Bøg på kalk)</a> , <a href="#">9160 (Ege-blandskov)</a> , <a href="#">9170 (Vinteregeskov)</a> , <a href="#">9190 (Stilkeke-krat)</a> , <a href="#">91D0 (Skovbevokset tørvemose)</a> , <a href="#">91E0 (Elle- og askeskov)</a> .



Kortlægning	Under forarbejdet til Natura 2000-planerne er en række naturtyper kortlagt ved en fysisk gennemgang af habitat-områderne. Naturtyperne er afgrænset og identificeret, og der er registreret oplysninger om struktur og artsindhold på arealerne. De kortlagte områder kan f.eks. findes på <a href="#">PRIOR</a> .
Tilstandsklasse	Tilstandsklassen er udtryk for naturkvaliteten af den enkelte kortlagte naturtype. Tilstandsklassen er beregnet på baggrund af strukturindikatorer og artsdata, som er indsamlet ved kortlægningen. Ud fra strukturindikatorerne beregnes et strukturindeks, og tilsvarende beregnes et artsindeks ud fra de indsamlede artsdata. Hver især fortæller de to indeks noget om de aktuelle livsvilkår og den seneste historie på arealet. Tilstanden er en sammenvæjning af de to indeks. Der er 5 tilstandsklasser: I. Høj tilstand II. God tilstand III. Moderat tilstand IV. Ringe tilstand V. Dårlig tilstand De to øverste klasser I og II opfylder Habitatdirektivets krav til gunstig bevaringsstatus under forudsætning af, at der foreligger en prognose der siger, at arealet også i fremtiden vil kunne opretholde den høje eller gode tilstand. Tilstandsklasse (inkl. struktur- og artstilstand) for en kortlagt naturtype kan ses på <a href="#">PRIOR</a> .
Gunstig bevaringsstatus	En naturtypes bevaringsstatus er gunstig, når: - arealet med naturtypen i det naturlige udbredelsesområde er stabilt eller øges - den særlige struktur og de særlige funktioner, der er nødvendige for naturtypens opretholdelse, er til stede og vil være det fremover. - bevaringsstatus for de arter, der er karakteristiske for naturtypen, er gunstig. En arts bevaringsstatus anses for gunstig, når: - bestandsudviklingen viser, at arten på lang sigt vil opretholde sig selv - artens naturlige udbredelsesområde hverken er i tilbagegang eller vil blive mindsket - der er og sandsynligvis fortsat vil være et tilstrækkeligt stort levested til på lang sigt at bevare artens bestande
Natura 2000-plan	Natura 2000-planen fortæller, hvordan man skal behandle hvert af de 246 Natura 2000-områder, så man stopper tilbagegangen for naturtyper og arter i det enkelte område. Natura 2000-planen indeholder en basisanalyse af områdets aktuelle naturtilstand og trusler, mål for naturtilstanden og et indsatsprogram. Natura 2000-plan kan findes på <a href="#">Naturstyrelsens hjemmeside</a> .
Natura 2000-handleplan	Natura 2000-planen udmøntes i handleplaner. En kommune skal således udarbejde en handleplan for, hvordan Natura 2000-planen vil blive realiseret inden for kommunens geografiske område på land og kystnære områder. Kommunen skal efterfølgende sikre, at handleplanen gennemføres. På tilsvarende måde har Naturstyrelsen ansvaret for at udarbejde og gennemføre handleplaner for de skovbevoksede, fredskovspligtige arealer.
Offentlige lodsejeres drifts- og plejeplaner	Offentlige lodsejere har mulighed for selv at udarbejde drifts- og plejeplan som opfølgning på en Natura 2000-plan. I Natura 2000-handleplanen skal der være resuméer af de offentlige



	lodsejeres drifts- og plejeplaner.
Invasive arter	Invasive arter dækker over plante- og dyrearter, der af mennesket er blevet flyttet fra en del af verden til en anden og her påvirker hjemmehørende arter negativt. Et almindeligt brugt eksempel er kæmpe-bjørneklo, som er ført til Danmark fra Kaukasus og nu giver problemer i eksempelvis moser, hvor den udkonkurrerer hjemmehørende plantearter.
Skovnaturtypebevarende drift og pleje	<p>I Natura 2000-tilskudsordning for skov er den skovnaturtypebevarende drift og pleje defineret på følgende måde:</p> <p>Alle arealer omfattes af en basissikring med følgende indhold:</p> <ul style="list-style-type: none"> <li>• Vedvarende skovdække</li> <li>• Ved skovdrift skal de karakteristiske træarter for skovnaturtypen fremmes</li> <li>• Ved foryngelse skal der anvendes en naturvenlig foryngelse</li> <li>• Ingen gødskning, kalkning eller kemisk bekæmpelse</li> <li>• Uforstyrret jordbund på mindst 2/3 af arealet</li> <li>• Ingen øget afvanding</li> <li>• Bevaring af eksisterende dødt ved og træer med hulheder</li> <li>• Plejeret til handleplan-myndigheden til bekæmpelse af arter, der optræder invasivt</li> </ul> <p>Som minimum skal alle arealer i tilstandsklasse 1 omfattes af en supplerende sikring med én eller flere af følgende tiltag:</p> <ul style="list-style-type: none"> <li>• Bevaring af store træer til død og henfald</li> <li>• Bekæmpelse af invasive arter</li> <li>• Etablering af naturlige vandstandsforhold</li> <li>• Forberedelse til skovgræsning</li> </ul>
Urørt skov	<p>I Natura 2000-tilskudsordning for skov omfatter udlæg til urørt skov følgende restriktioner:</p> <ul style="list-style-type: none"> <li>• Ingen skovdrift</li> <li>• Ingen fjernelse af levende eller døde træer</li> <li>• Ingen gødskning, kalkning eller kemisk bekæmpelse</li> <li>• Ingen forstyrrelse af jordbunden</li> <li>• Ingen oprensning eller nygravning af grøfter</li> <li>• Plejeret til handleplan-myndigheden til bekæmpelse af arter, der optræder invasivt</li> </ul>