

Vedtægter med Partfordeling

og et Kort over Afvandingsanlægget

for

Pumpelaget for Køng m. fl. Moser.

Sore Amts Vandlov-væsen

Journal nr.

352

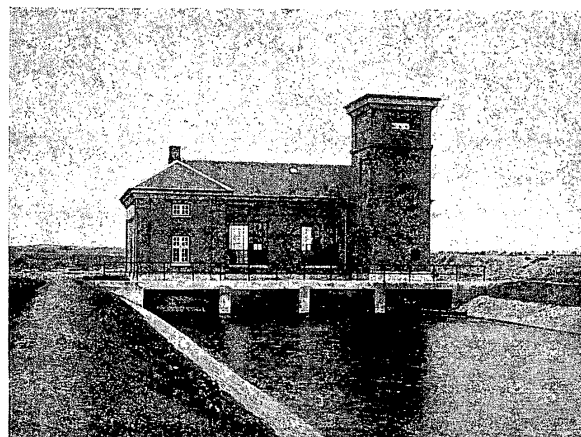
51/12 8-37

Vedtægter med Partfordeling

og et Kort over Afvandingsanlægget

for

Pumpelaget for Køng m. fl. Moser.



Sore Amtstidende, Slagelse

V E D T Æ G T

for

Pumpelaget for Køng m. fl. Moser.

A. Navn, Hjemsted og Ejendomsfortegæelse m. v.

§ 1.

I Henhold til Lov Nr. 347 af 2. Juni 1917 og Tillæg til Lov om Vands Afledning og Afbenyttelse af 28. Maj 1880 og Landvæsenskommissionskendelse af 5. Maj 1930 samt Overlandvæsenskommissionskendelse af 26. Januar 1932 oprettes herved Pumpelaget for Køng med flere Moser, hvis Værneting er Vordingborg Købstad m. v.

§ 2.

Pumpelagets Ejendomme omfatter følgende særskilt matrikulerede Arealer og Anlæg paa Pumpelagets egne Ejendomme:

- 1) Fuglebæk Pumpestation med Pumper og Elektromotorer m. v.
- 2) Avnø Pumpestation med Pumper og Elektromotorer.
- 3) Pumpemesterboligen ved Fuglebæk.
- 4) Matr. Nr. 2 Kastelev By, Sværdborg Sogn.
- 5) Pumpekanalen fra Fuglebæk Pumpestation til Stranden med tilhørende Dæmninger og Beskyttelsesarealer.
- 6) Afvandingskanalen fra Tilløbet fra Sværdborg (Punkt D) til Fuglebæk Pumpestation.
- 7) Pumpebassinet ved Avnø med tilhørende Dæmninger.

§ 3.

Pumpelagets Kanalanlæg, Rørledninger og Dæmninger m. m., der er sikrede ved Deklaration eller henlagt under Pumpelaget i Henhold til Kendelserne, er iøvrigt følgende:

- 1) Samtlige Kanaler og Rørledninger, der i Henhold til Landvæsenskommissionens og Overlandvæsenskommissionens Kendelser er gravede og nedlagte af Pumpelaget, saaledes som de er vist paa Pumpelagets vedlagte Kort i 1:4000, hvor Kanaler og Rørledninger er indtegnede med deres Dimensioner og Fald, og Dybderne er paaført med Koter, som staar i Forbin-

delse med Geodætisk Instituts Nivellement med fælles Nulpunkt*).

- 2) Hoveddæmningen nordvest for Avnø paa Matr. Nr. 1 a Avnøgaard, 1 a Svinø Vig og Matr. Nr. 18 Svinø By.
- 3) Færdselsret ad den udlagte Vej over Matr. Nr. 22 b og 24 Sallerup By, Køng Sogn.
- 4) Stoppedæmningen ved Vejle Bro.

B. Pumpelagets Interessenter.

§ 4.

Pumpelaget omfatter alle de Arealer, der er opførte paa den til Vedtægten hørende og af Landvæsenskommissionen godkendte Fortegnelse over de interesserede Ejendomme, hvori er angivet for hver enkelt Matr. Nr. dets interesserede geometriske Areal, Takster og Parter, i Forhold til hvilke Ejeren bidrager til Pumpelagets Udgifter. Partfordelingslisten indeholder endvidere det samlede Antal Parter for hver enkelt Ejendom og tillige det samlede geometriske Areal og Parter for hele Pumpelaget, alt i Overensstemmelse med de til Fortegnelsen hørende Matrikuls-kopikort med paaførte Grænser og Interessetakster som oprindelig approberet af Kommissionerne og endelig efter fornøden Revision fastsat af Landvæsenskommissionen, saaledes at denne Fortegnelse med de lovlige indførte Ændringer til enhver Tid er Norm for Pumpelagets Interessenter og Hjemmel for deres Forpligtelser.

§ 5.

I Henhold til Landvæsenskommissionskendelse af 5. Maj 1930 og Overlandvæsenskommissionskendelse af 26. Januar 1932 skal de Lodsejere, der har Oprensingspligt til de gamle, nedlagte offentlige Vandløb, betale en Afgift for Afløsning af denne Vedligeholdelsespligt.

Denne Afgift er nærmere fastsat af Landvæsenskommissionen til en fast halvaarlig Afgift i 20 halvaarlige Terminer. Den er beregnet paa Grundlag af de gamle Vandløbsregulativer, og Afgiften indbetales sammen med de ordinære Bidrag i de første 10 Aar.

*) Disse Kort, der ogsaa indeholder Takster og Interessegrænser, er opbevarede hos Pumpelagets Bestyrelse, hvor de ligger til Gennemsyn ved Henvendelse til Bestyrelsens Formand. I vedhæftede Oversigtkort findes Afvandingsanlægget gengivet.

Beløbene er fastsat for hver enkelt Lodsejer i Henhold til særlig Kendelse af Landvæsenskommissionen af ²⁵/₁₁ 1936.

Nærmere Oplysninger om Afgiftens Størrelse kan faas hos Formanden for Pumpelagets Bestyrelse.

§ 6.

Ejerne af de enkelte Ejendomme, der er Interessenter i Pumpelaget, har uanset Ejendommens Størrelse kun een Interessents Rettigheder overfor Pumpelaget. Hvis hele den interesserede Ejendom er bortforpagtet, kan Forpagteren med Ejeren Samtykke i Forpagtningstiden udøve og nyde de Ejeren efter Vedtægten tilkommende Rettigheder (derunder Valgbarhed og Stemmeret), hvilket skal tilkendegives overfor Pumpelagets Bestyrelse ved en skriftlig Fuldmagt, dog at Ejendommen stedse hæfter for Afgift.

C. Pumpelagets Administration.

§ 7.

Til at forestaa Pumpelagets og de dermed forbundne Anlægs Udførelse er der valgt en foreløbig Bestyrelse paa 5 Medlemmer, der arbejder under Ansvar for Landvæsenskommissionen. Efter Anlæggets Udførelse indvarsler den foreløbige Bestyrelse de interesserede Lodsejere til den første Generalforsamling til Valg af endelig Bestyrelse.

§ 8.

Efter at Anlæggets Udførelse er afsluttet ved et Regnskabsmøde, og der er valgt ny Bestyrelse, henhører Pumpelaget under Tilsyn af Præstø Amtsraad, der efter Forslag fra Bestyrelsen udmelder en teknisk kyndig Mand, der skal føre Tilsyn med Dæmningerne og Kanal anlæggenes Vedligeholdelse, og som autoriserer en Landinspektør til at fordele Bidrag ved Udstykninger og holde Pumpelagets Kort og Partfordelingslister i Orden.

Begge Bestillinger kan udføres af en og samme Mand.

Endvidere udmelder Præstø Amtsraad et Medlem af Pumpelagets Bestyrelse og en Revisor til Revision af Pumpelagets Regnskaber.

Amtsraadet fastsætter Lønninger for Tilsyn og Revision og bestemmer selv, for hvilket Aaremaal det af Raadet udnævnte Bestyrelsesmedlem skal virke.

§ 9.

Indenfor Pumpelaget selv bestyres dets Anliggender af Generalforsamlingen og en af denne valgt Bestyrelse, som suppleret med det af Amdsraadet valgte Medlem varetager de daglige Forretninger ved Driften og Vedligeholdelsen af Pumpelagets Anlæg og udadtil repræsenterer Pumpelaget.

Bestyrelsen maa drage Omsorg for, at hele Anlægget til enhver Tid svarer til sit Formaal, hvorhos Vedligeholdelsen ikke bør indskrænkes til en blot Bevarelse af de bestaaende Anlæg, men navnlig ogsaa bør gaa ud paa efterhaanden paa tidssvarende Maade at forny og styrke disse, saa at saavel de aarlige Drifts- som Vedligeholdelsesudgifter bliver saa lidt byrdefulde som muligt for Pumpelagets Interessenter.

Til Brug ved Tilsynet med Maskinanlægene kan Bestyrelsen antage en særlig maskinkyndig Mand. Saafrømt der sker Maskin- eller anden Skade paa Pumpeanlæggets Anlæg, paahviler det Bestyrelsen at faa Skaden udbedret paa bedste Maade.

D. Generalforsamlingen.

§ 10.

Generalforsamlingen omfatter samtlige Ejere af de under Pumpelaget hørende Ejendomme og de Forpagtere, der i Forpagtningstiden er indtraadt som Interessenter i Ejernes Sted i Henshold til Ejernes afgivne Fuldmagt (se § 6).

I hvert Aars September Maaned afholdes ordinær Generalforsamling, hvis Dagsorden skal omfatte Godkendelse af det foregaaende Aars reviderede Regnskab, Forelæggelse af Budget for det kommende Aar og Valg af Bestyrelse.

Generalforsamlingen er øverste Myndighed med Hensyn til Erhvervelse og Salg af fast Ejendom og Udleje eller Bortforpagtning af Pumpelagets Ejendomme paa længere Tid end 1 Aar.

Den ordinære Generalforsamling indvarsles med 14 Dages Var- sel efter Bekendtgørelse paa den af den foregaaende ordinære Generalforsamling vedtagne Maade.

Ekstraordinære Generalforsamlinger kan indvarsles efter Reg- ler, der optages i en af en ordinær Generalforsamling vedtagen Forretningsorden for Pumpelagets Bestyrelse.

§ 11.

Beslutninger paa Generalforsamlinger vedtages som Regel med simpelt Flertal, og hver Interessent har kun een Stemme, selv om han ejer eller bruger flere Ejendomme.

For umyndige udøves Stemmeretten af deres Værge, for Selskaber, Kirker og Kommuner af disses Repræsentanter.

I Spørgsmaalet om Ændringer i Vedtægten og om Opløsning af Pumpelaget kræves Vedtagelse med et Flertal paa mindst $\frac{2}{3}$ af de mødte ved to paa hinanden følgende beslutningsdygtige Generalforsamlinger med mindst 3 og højst 6 Maaneders Mellemrum. Den ordinære Generalforsamling er altid beslutningsdygtig. En ekstraordinær Generalforsamling er kun beslutningsdygtig, hvis mindst Halvdelen af de samlede Interessenter er repræsenteret. Er dette ikke Tilfældet, skal Generalforsamlingen indvarsles paa ny med lovlig Frist, og denne anden Generalforsamling er altid beslutningsdygtig.

Som Regel kan Stemmeretten kun udøves ved personlig Tilstedeværelse paa Generalforsamlingen. Afstemning ved Fuldmagt er ikke tilladt. Ved Valg af Bestyrelse og Forslag om Pumpelagets Opløsning har Interessenterne dog Ret til at afgive deres Stemme skriftlig uden at være til Stede ved Generalforsamlingen. Bestyrelsen skal da, inden Afstemningen paa Mødet begyndes, bekendtgøre det Antal af Interessenter, som har gjort Brug af deres Ret til at indsende Stemmesedler, men uden at meddele noget om disses Indhold. Efter at denne Meddelelse er afgivet, kan skriftlige Stemmer ikke mere modtages.

E. Bestyrelsen.

§ 12.

Bestyrelsen bestaar af 6 Medlemmer foruden det af Amsraadet valgte Medlem. Der vælges mindst 2 Medlemmer fra Køng Sogn, 1 Medlem fra Sværdborg Sogn, 1 Medlem fra Lundby Sogn og 1 Medlem fra Hammer Sogn.

Bestyrelsen vælges for 3 Aar ad Gangen. Hvert Aar afgaar 2 Medlemmer efter Tur, de første 2 Aar efter Lodtrækning. Genvalg er tilladt. For hvert Medlem vælges een Stedfortræder.

Bestyrelsen vælger selv sin Formand, Næstformand og Kasserer blandt de af Generalforsamlingen valgte Medlemmer og fordeler Arbejdet blandt Medlemmerne. Bestyrelsen skal føre en Protokol

om Forhandlingerne paa Bestyrelsesmøderne og Generalforsamlingerne.

Ved den af Generalforsamlingen vedtagne Forretningsgang for Bestyrelsen fastsættes Regler for Beslutningsdygtighed, Ansvarlighed i Pengesager og Dagpenge og Befordringsgodtgørelse for Bestyrelsens Medlemmer.

Alle Pumpelagets Interessenter er valgbare som Medlemmer af Bestyrelsen, hvad enten de er Ejere eller Forpagtere, der er traadt i Ejerens Sted. De er pligtige til at modtage Valg, med mindre Sygdom, Bortrejse, eller anden af Bestyrelsen godkendt Grund forhindrer det. Medlemmer af Bestyrelsen er berettiget til at undslaa sig for at modtage Valg i et Aar for hver treaarig Tjenesteperiode.

I Tilfælde af varigt Forfald for et Bestyrelsesmedlem tilkalder Bestyrelsen Stedfortræderen.

F. Afvandingsanlæggets Drift og Vedligeholdelse.

§ 13.

Pumpelagets Formaal at tørlægge de interesserede Arealer sker ved fuldstændig Tørholdelse Aaret rundt; dog kan Pumpelagets Bestyrelse bestemme, at Vandet skal staa i Kanalerne i Vækstperioden fra tidlig Foraar og om Sommeren, alt efter Vejrliget.

I Vintermaanederne fra 1. November til 15. Marts skal Vandet holdes ude af Kanalerne, efterhaanden som Nedbøren strømmer til.

Efter indhentede Erfaringer vedrørende Udpumpningen skal Pumpelagets Bestyrelse inden 1. Januar 1939 udarbejde og forelægge Landvæsenskommissionen til Godkendelse endelige Vedtægter for Udpumpningen.

§ 14.

Bestyrelsen antager en Pumpemester og fastsætter Instrukser, hvorefter der skal pumpes.

§ 15.

Pumpelaget vedligeholder samtlige under Pumpelaget hørende Kanaler og Rørledninger, der er opført paa Matrikuskopikortene i 1:4000.

Kanalerne oprenses foreløbig saa ofte og i det Omfang, Bestyrelsen finder det nødvendigt. Efter indhentede Erfaringer vedrørende Kanalerne Vedligeholdelse, skal Pumpelagets Bestyrelse

inden 1. Januar 1939 udarbejde og forelægge Landvæsenskommissionen til Godkendelse endelige Vedtægter for Vedligeholdelsen.

§ 16.

Landevejsbroerne i Fuglebæk, Lundby Bro og Sallerup Bro samt Vejle Bro vedligeholdes af Præstø Amtsraad.

Broerne i de kommunale Veje, Faarebæksbroen og den nye Bro ved Avnø vedligeholdes af Kjøng Sogneraad.

Udløbsluser fra Pumpekanal og Pumpebassin samt Broerne i Pumpekanalen vedligeholdes af Pumpelaget.

Alle øvrige Broer og Overkørsler i Kanalanlægene, der er Broejernes private Ejendomme, vedligeholdes af Broejerne selv. Under de private Broer hører Broen i Pumpelagets Kanal gennem Matr. Nr. 36 a, Sværdborg By og Sogn, hvilken Bro vedligeholdes af Ejeren af det nævnte Matr. Nr. Nye Broer og Overkørsler maa kun anlægges over Kanalerne efter indhentet Tilladelse fra Pumpelagets Bestyrelse.

§ 17.

Hoveddæmningen nordvest for Avnø paa Matr. Nr. 1 a Avnøgaard, 1 a Svinø Vig og Matr. Nr. 18 Svinø By, vedligeholdes af Pumpelaget, der har den til Vedligeholdelsen fornødne Færdselsret og imod Erstatning Ret til at tage Materialer paa de nævnte Matr. Nr. i det Omfang, Vedligeholdelsen kræver.

G. Færdsel, Hegn og Oprensning m. v.

§ 18.

Pumpelaget har Færdselsret langs Vandløbene, og hvor private Lodsejere har Grøfter, der udmunder i Pumpelagets Kanaler, skal Lodsejerne anlægge en mindst 30 cm bred Gangbro over disse. Fyld, der udskyldes i Pumpelagets Kanaler fra private Tilløb, skal oprenses og spredes eller fjernes af de paagældende Interessenter selv.

Alle Lodder, hvor der anvendes Løsdrift, skal hegnes forsvarligt ud mod Kanalerne og Digerne, saaledes at de løsgaaende Kreaturer ikke kan nedtræde Skraaninger. Hegnet skal sættes 1,0 Meter fra Kanalkant. Langs Pumpelagets særskilt matrikulerede Arealer skal Hegnet sættes i Skellet eller inde paa Lodsejernes private Grunde.

Overholdes disse Paabud ikke, eller der sker Skade paa Pumpelagets Anlæg, f. Eks. af løsslupne Kreaturer, kan Pumpelagets Bestyrelse for vedkommende Interessenters Regning udføre det manglende ved at anlægge Bro, sætte Hegn, oprense Vandløbet, udbedre eventuel Skade o. s. v.

For saaledes hafte Udlæg er der samme Fortrins- og Udpantningsret som Loven af 2. Juni 1917 hjemler for andre Bidrag til Pumpelaget (jfr. Lov Nr. 150 af 1/2 1927).

§ 19.

De til Kanalerne grænsende Lodsejere er pligtige til at modtage den ved Oprensningen opgravede Fyld, Grøde etc., der skal oplægges mindst 1 Meter fra Kanalkanten.

H. Udgiftsfordelinger for udstykkede Ejendomme.

§ 20.

Naar en til Pumpelaget hørende Ejendom udstykkes, paahviler det de vedkommende Parcellister selv at foranledige Fordelingen af Ejendommens Del i Pumpelagets Udgifter foretaget mellem Parcellerne, og indtil dette er sket, kan Bestyrelsen holde sig til enhver af Parcellisterne for hele den Andel i Pumpelagets Udgifter, der paahviler den udstykkede Ejendom.

§ 21.

Udgiftsfordelingen skal foretages for Parcellisternes Regning af den af Amsraadet autoriserede Landinspektør. Fordelingen skal omfatte de ordinære Parter og Afløsningssummerne for Fritagelse for de gamle Vedligeholdelsesbyrder, indtil disse sidste efter 10 Aars Forløb er bortfaldet.

§ 22.

Er en Parcellist utilfreds med den foretagne Fordeling, kan han inden 4 Uger efter, at denne er ham meddelt, forelægge Sagen for Vandsynsmændene med Appel-Ret til en Landvæsenskommission.

I. Regnskabsvæsen og Revision.

§ 23.

Pumpelagets Regnskabsaar løber fra 1. April til 31. Marts. Inden 1. Juni skal Bestyrelsen fremsende det pr. 31. Marts af-

sluttede Regnskab samt Statusopgørelse til Revisor, som tilbage-sender det med Paategning inden 15. Juli. Inden 1. Oktober ind-sender Bestyrelsen til Amsraadet Regnskabet til endelig Decision. Samtidig indsendes Beretning om den ordinære Generalforsamling.

§ 24.

Inden 15. Februar fremsender Bestyrelsen gennem Amsraadet Lister til Opkrævning af Interessenternes Bidrag for det kom-mende Regnskabsaar.

Ifølge § 4 i Loven af 2. Juni 1917 opkræves disse Bidrag af Amsstuen i de derefter følgende April og Oktober Skatteterminer sammen med den hver enkelt Ejendom paahvilende Skat. Penge-bidragene kan inddrives ved Udpantning, og der haves samme Fortrinsret i vedkommende Ejendom, som tilkommer de paa faste Ejendomme hvilende kommunale Skatter.

De i Skatteterminerne opkrævede Bidrag udbetales til Bestyrelsen inden den 1. Oktober og 1. April. Amsraadets Udgifter ved-rørende Pumpelaget i det forløbne Halvaar refunderes Amsraadet af Pumpelagets Bestyrelse efter Regning.

Pumpelagsbestyrelsen kan, under Bestyrelsens Ansvar, antage et lokalt Pengeinstitut som Kasserer.

K. Tvistigheder og Pumpelagets Ophævelse.

§ 25.

I Tilfælde af Tvist mellem Bestyrelsen og Generalforsamlingen har Bestyrelsens valgte Medlemmer og Stedfortrædere Ret til at nedlægge deres Hverv, men skal virke til ny Bestyrelse er valgt paa lovlig Maade. Sker dette ikke i Løbet af 6 Uger, er Ams-raadet berettiget til at udnævne en midlertidig Bestyrelse paa 5 Medlemmer, der ikke behøver at være Interessenter i Pumpelaget. Amsraadet bestemmer, hvem der skal være Formand, og hvor-ledes den midlertidige Bestyrelse skal lønnes af Pumpelaget.

Tvistigheder mellem Amsraadet og Pumpelagets Bestyrelse el-ler Generalforsamling kan indankes for Landbrugsministeriet, hvis Afgørelse er bindende for begge Parter.

§ 26.

Hvis Generalforsamlingen eller en af Amsraadet valgt midler-tidig Bestyrelse beslutter at ophæve Pumpelaget, skal Sagen ind-

bringes for en Landvæsenskommission, der rekvireres af henholdsvis Pumpelagets Bestyrelse eller af Amdsraadct. Hvis Landvæsenskommissionen og efter eventuel Appel Overlandvæsenskommissionen beslutter, at Ophævelsen skal fremmes, gennemføres Likvidationen af Bestyrelsen.

Samtlige Interessenter i Pumpelaget hæfter i Forhold til deres Partantal for alle Pumpelagets Forpligtelser, derunder de af Amdsraadct fastsatte Honorarer for den midlertidige Bestyrelse og Udgifterne til Landvæsenskommissionen.

Saaledes godkendt i Landvæsenskommissionsmøde den 25. November 1936.

H. Mangor. O. Lawaetz. A. Frandsen.

DYBSÖ FJORD



Kjøng, Mose og Svinö Nor.

Årsmålingsavsnitt overmåttede og
Landmønsterskisser af 1 Maj 1900 og
Overmålingsmålestokke af 10:100000.
Målestok i Aarsne 1:100 000. Se side 10 og 11.

De danske Stednavne
indskrives af
S. J. Jørgensen.
1900.