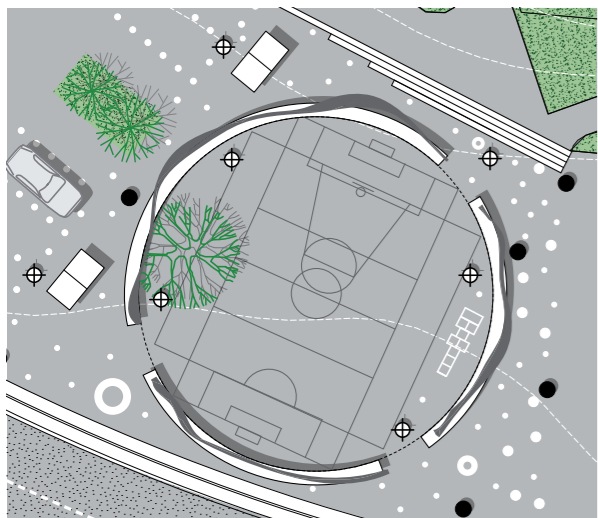
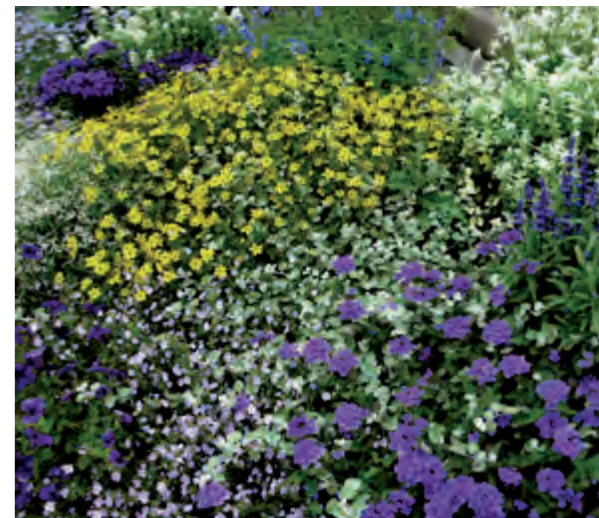
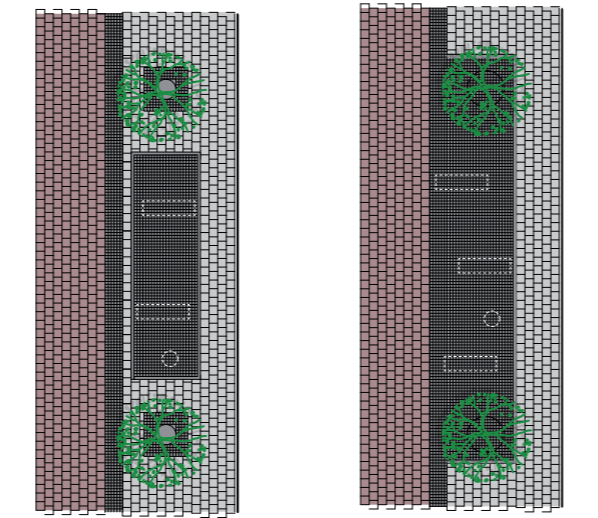
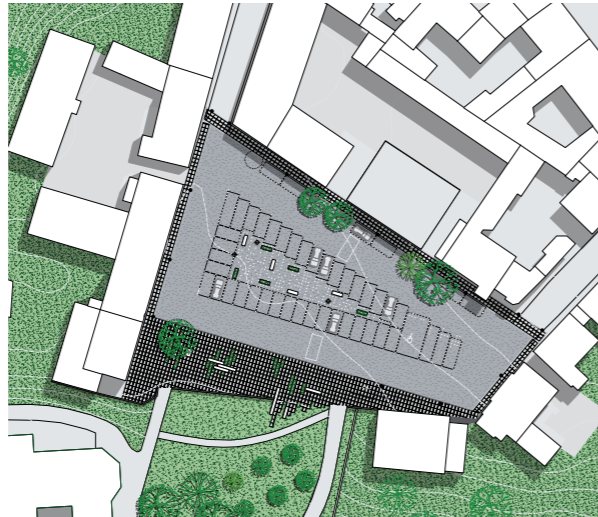


Vordingborg Kommune

Vordingborg Områdefornyelse

Marts 2012



RAMBOLL

COBE



Forslag til Områdefornyelsen i Vordingborg
Marts 2012

Udarbejdet af

Totalrådgiver
Rambøll Danmark A/S
Kontaktperson Bjarne Winterberg

i samarbejde med
underrådgiver
COBE Aps
Kontaktperson Rune Boserup

Projektleder for Vordingborg Kommune
Torben Andersen

Områdefornyelsen i Vordingborg 2011-2013

INDEX

Baggrund	05
Helhedsplan	07
Algade	09
Voldgade.....	15
Kirketorvet.....	25

Resumé

Områdefornyelsens projekter

Områdefornyelsen i Vordingborg tager udgangspunkt i tre områder: Algade, Voldgade/Karolinegangen samt Kirketorget.

I forbindelse med udviklingen af projektet er der afholdt en række kontaktgruppemøder. Resultaterne fra disse møder har dannet grundlag for en prioritering af midlerne og dermed for beslutningen om indgreb og design i de enkelte områder.

Tværgående projekter:

- Der udvælges et nyt belysningsarmatur, der skal være Vordingborg bymidtes nye gadelampe.
- Der arbejdes med materialer som asfalt, bemalede flader, chaussésten og betonsten for at skabe en visuel sammenhæng i bymidten.
- Der arbejdes med markering af forbindelser fra Voldgade til Algade, for at sikre en bedre ankomst til den centrale handelsgade.

Algade:

- Ny belysning i hele Algade.
- Udtynding i den meget tætte træbeplantning.
- Reparation af belægning, hvor dette er påkrævet.
- Oprydning i inventar.
- Inventar males antracitgråt og udskiftes over en længere årrække til inventar i galvaniseret stål.

Voldgade/Karolinegangen:

- Parkeringen omstruktureres.
- Der etableres ny belysning - både grundbelysning og effektbelysning.
- Forbindelser fra Voldgade til Algade markeres ved hjælp af belægning og belysning for at lette orienteringen i området.
- Der etableres nyt fortov og nye overgange over Voldgade for at forbedre trafikikkerheden.
- En ny "multicirkel" bliver en ny aktivitetsplads. Her er der plads til boldspil, samt mulighed for skøjtebane om vinteren.
- Langs Voldgade opstilles et transparent hegn, der visuelt opstrammer Voldgades "facade" og giver et mere roligt og homogent udtryk.

Kirketorget

- Parkeringen reduceres fra 60 til ca 45 pladser for at holde torvets sydside fri for parkering.
- På den sydlige del af pladsen etableres en lille opholdsplads med siddemøbel og lav beplantning. Herfra kan udsigten over Kirkeengen nydes.
- Kirkemurens østlige tredjedel fjernes for at skabe en bedre kontakt mellem pladsen og Kirkens grønne forareal.
- Der lægges ny asfalt på selve parkeringsarealet.
- Buste og sokkel af Frederik d. VII flyttes til opholdsarealet i torvets sydside.

Parkeringsoversigt

OMRÅDE	PARKERINGSPLADSER FØR	PARKERINGSPLADSER EFTER
VOLDGADE	175	150 -170*
KIRKETORVET	60	45-47

* Antallet af parkeringspladser afhænger af omfanget af begrønning og antallet af gennemkøringsmuligheder.

Økonomisk oversigt

OMRÅDE	ANLÆGSOVERSLAG
ALGADE	5.050.000
VOLDGADE/KAROLINEGANGEN	8.100.000
KIRKETORVET	3.300.000

Områdefornyelsen i Vordingborg 2011-2013

Baggrund

Vordingborg Kommune gennemfører områdefornyelse i Algade, Voldgade/Karolinegangen og Kirketorvet i perioden fra 2011-2013.

De tre lokaliteter er blevet vedtaget af kommunalbestyrelsen efter en programmeringsproces i 2010, hvor interessenter og borgere sammen med kommunens fagfolk og rådgivere udpegede nedslidte områder i byen og diskuterede problemer og potentialer. Ud over de tre geografiske lokaliteter omfatter områdefornyelsen sociale og tværgående projekter, som bl.a. handler om at indarbejde tilgængelighed og sikre, at grupper som unge og socialt udsatte også tænkes ind i projekterne.

Formålet med områdefornyelsen er at give de tre områder et kvalitetsløft og skabe en dynamisk bymidte. Projekterne skal være med til at binde byen bedre sammen og understøtte de andre indsatser i Vordingborg midtby som Borgcenteret, Slotstorvet og Banegårdspladsen. Projekterne i områdefornyelsen er udarbejdet i et samarbejde mellem Vordingborg Kommune, rådgivningsfirmaet Rambøll og arkitektfirmaet COBE. Kontaktgrupper bestående af lodsejere, handelsdrivende og foreninger og råd for hver af de tre geografiske lokaliteter har fungeret som sparringspartnere i processen med at udvikle projekterne.

Økonomi

Der er afsat 16,3 mio. til hele områdefornyelsen, fra projektering til anlæg. Socialministeriet har bevilget 5,4 mio., og Vordingborg Kommune bidrager selv med 10,9 mio. Midlerne er fordelt med 7 mio. til Voldgade, 4 mio. til Algade og 2 mio. til Kirketorvet.

Derudover er der afsat 3,35 mio. til tværgående og sociale projekter.

Hele områdefornyelsen 1:2000

Algade
Ny belysning
Udtynding i træer
Reparation af belægning
Oprydning i inventar

Voldgade
Ny organisering af parkering
Understregning af forbindelser
Ny multicirkel med plads til ophold og sport

Kirketorvet
Ny organisering af parkering
Mulighed for ophold på pladsen foran kirken
Delvis fjernelse af Kirkemuren
Bearbejdning af overgang mellem plads, kirke og kirkeeng

Helhedsplan - Sammenhæng og forbindelser

Gennemgående tiltag, som er med til at kæde byen sammen er ny grundbelysning til erstatning for de gamle armaturer, samt supplerende grundbelysning med lave specialarmaturer, der markerer og formidler forbindelserne fra Voldgade til Algade og vice versa.

Derudover tilstræbes det at skabe en vis ensartethed i brugen af materialer i alle områder af områdefornyelsen eksempelvis vil prikmønsteret på fladen blive et gennemgående genkendeligt element, der går igen flere steder.

Disse gennemgående elementer vil være med til at skabe en sammenhæng på tværs af de forskellige projekter.



Phillips, City Spirit LED



Ny belysning binder byen sammen på tværs af områdefornyelsens enkelt projekter.



Prikmønsteret er et gennemgående træk i områdefornyelsens enkelte projekter.

Træer bevares
Portmotiv

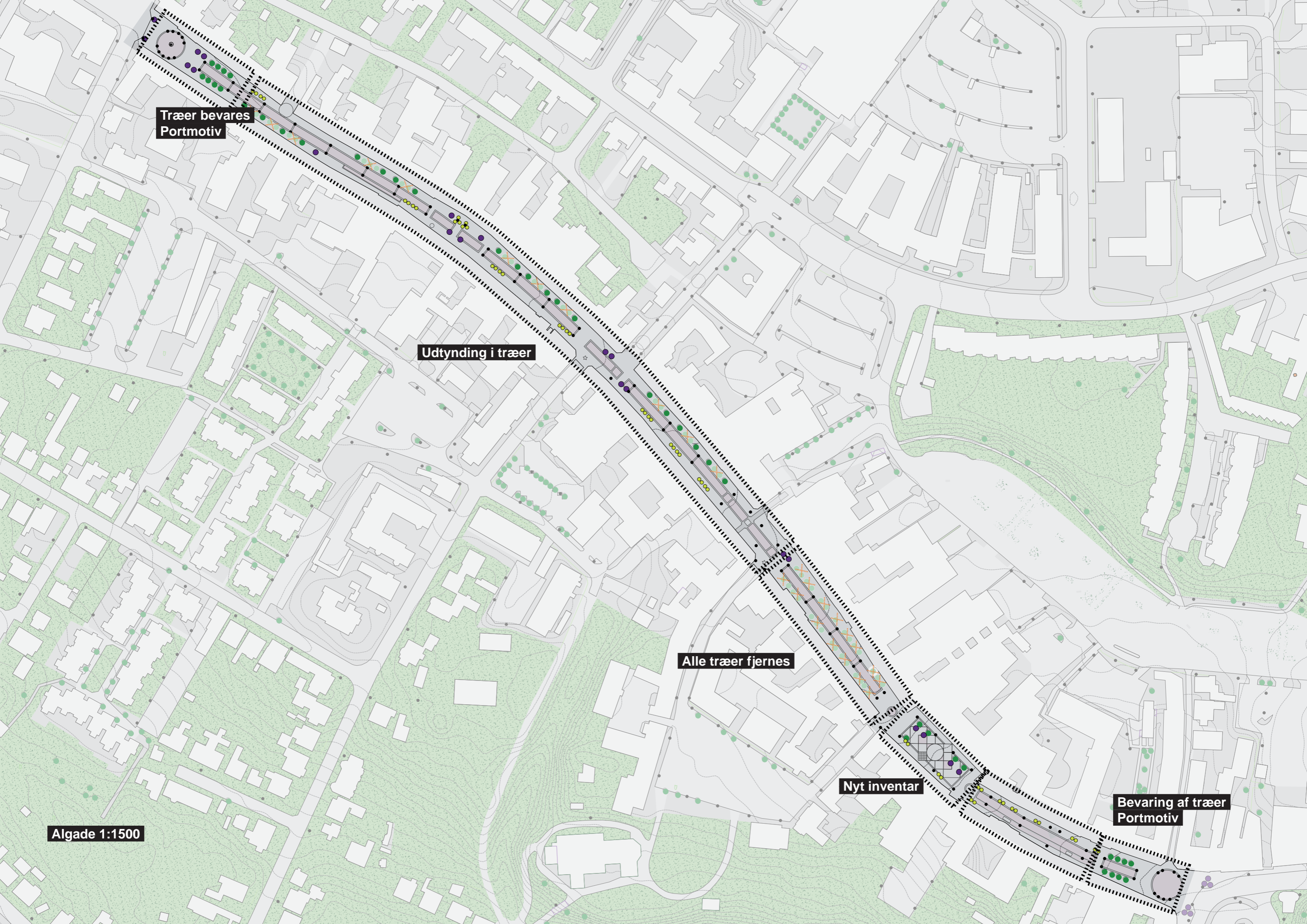
Udtyndning i træer

Alle træer fjernes

Nyt inventar

Bevaring af træer
Portmotiv

Algade 1:1500





En dynamisk gade

Algade skal fortsat være den primære handelsegade i Vordingborg midtby. Algade trænger til at få gennemgået inventar, belysning, beplantning og belægning. Med områdefornyelsen i Algade skal Vordingborg bindes bedre sammen fra Banegårdspladsen til Slotstorvet og Borgcenteret, og forbindelser til andre stræder, gader og pladser på tværs af byen skal åbnes og styrkes. Der er afsat 4 mio. til områdefornyelsen i Algade.

Udtynding i beplantning

For at imødekomme ønsket om en lettere beplantning i Algade udtyndes der i de eksisterende træer. Ved gadens to begyndelsespunkter (Ved Boulevarden og Slotstorvet) bevares den tætte beplantning med fire træer for at bibeholde portmøtivet. Imellem disse punkter fældes to træer i hver gruppe af fire for at skabe mere luft og lys. Mellem Kirkestræde og Kirketorvet fældes alle træer dog. Denne strækning er gadens smalleste, og her er beplantningen i dag mest massiv. Fældningen vil give plads til flere aktiviteter og skabe et mere roligt billede.

Ny belysning

Der udskiftes armaturer i hele Algades længde. De nye LED-armaturer er billigere i drift og er mere miljøvenlige. Armaturerne placeres på de eksisterende master, der males i antracitgrå for et mere ensartet udseende gennem hele gaden. Når masterne udskiftes skiftes de til galvaniseret stål.

Reparation af belægning

Belægningen i Algade er generelt i god stand, men enkelte steder er der brug for mindre reparationer. Hvor der er behov repareres belægningen for at sikre en ensartet pæn og vedligeholdt flade.

Inventar

Generelt er der mange forskellige inventarløsninger i Algade. Der foretages i forbindelse med områdefornyelsen en oprydning, hvor udtynding i siddearrangementer, steler, skiltning mm. vil give gaden et roligere og mere homogent udtryk.

Det eksisterende inventar, der ønskes bevaret, males antracitgråt og udskiftes på længere sigt med inventar i galvaniseret stål.

Der kan opstilles et prøvefelt med fremtidige inventarløsninger således, at der i fremtiden arbejdes med et mere ensartet, roligt udtryk i gadens inventar.

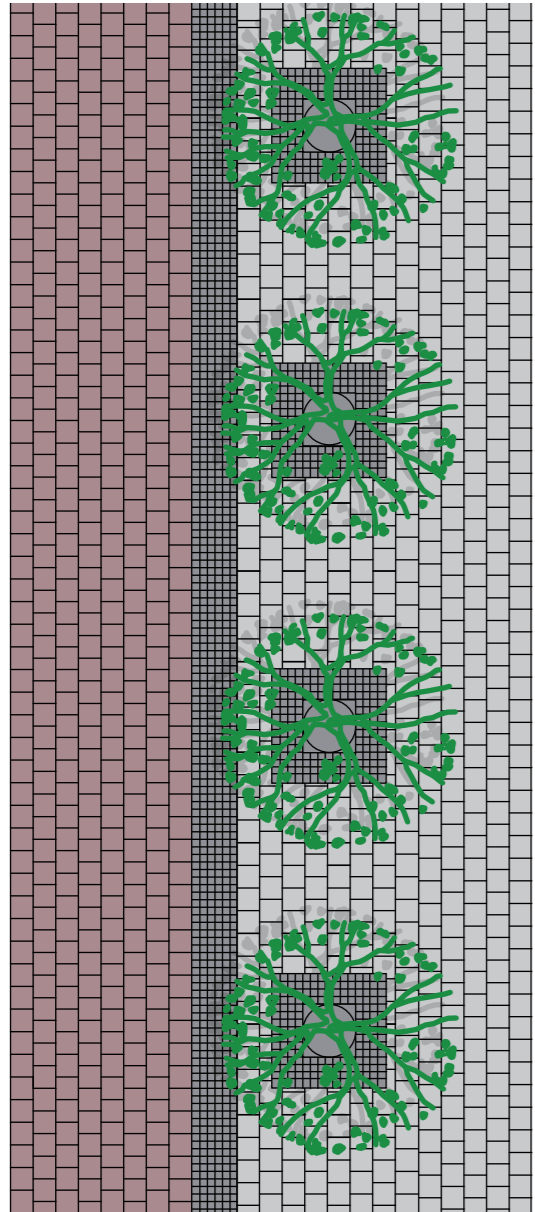


Inventaret i Algade males antracitgråt og udskiftes efterhånden med inventar i galvaniseret stål.



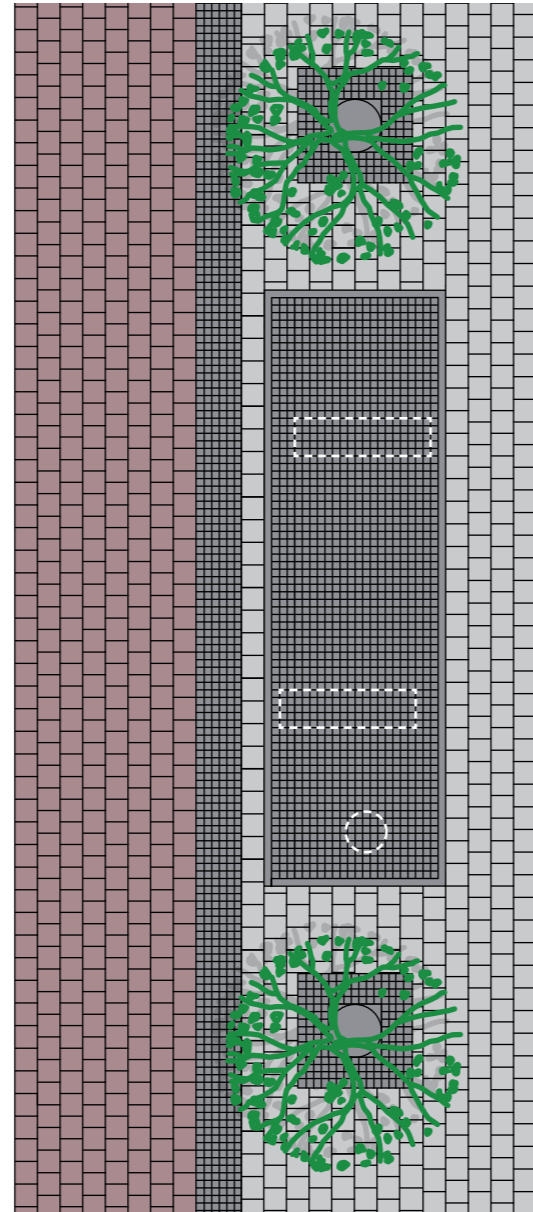
Ny belysning med LED - lys.

Principper for udtyndning af træer 1:100



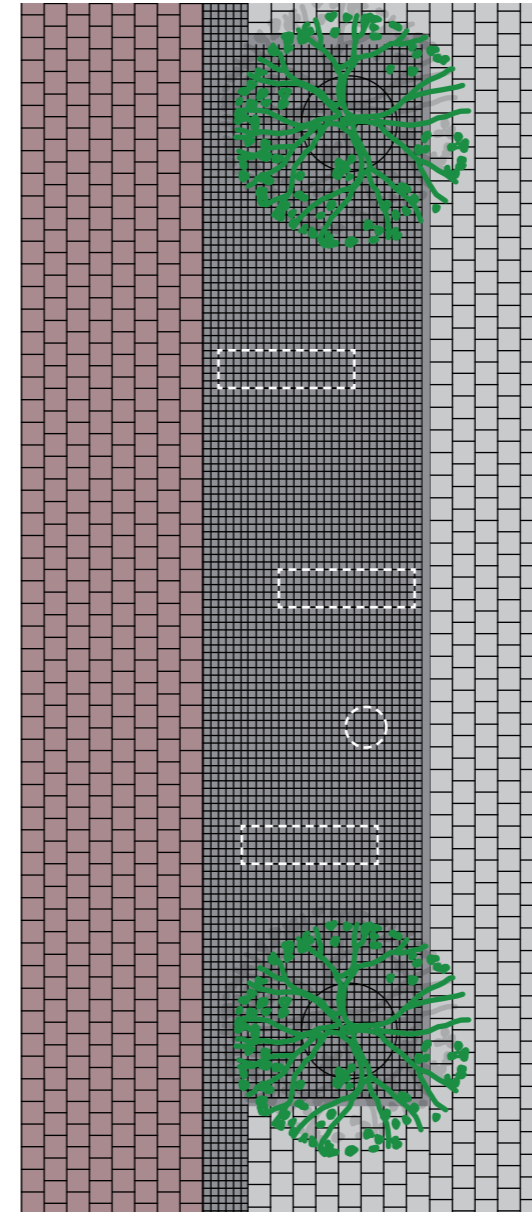
Eksisterende situation

Træerne er blevet for store og kronerne for tætte. Belægningen er ødelagt rundt om plantehullerne pga. træernes rodnet.



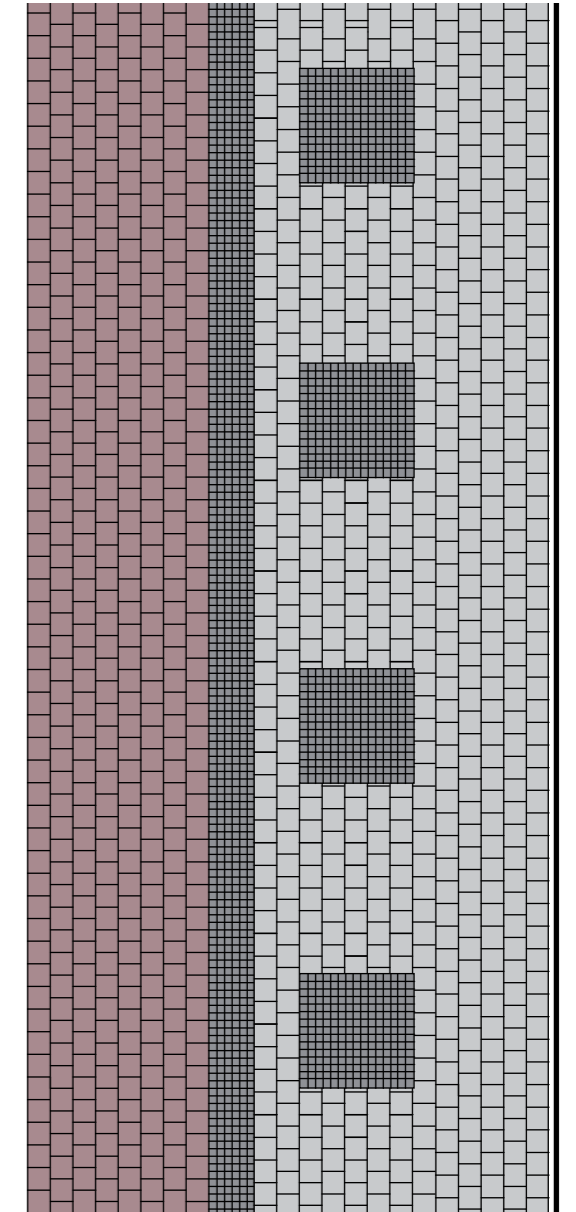
Option 1
Bevaring af 2 træer
Nyt felt af chaussésten

Kan benyttes til møblering med eks. bænke, affaldskurv eller til vareudstilling eller udeservering.



Option 2
Bevaring af 2 træer
Nyt felt af chaussésten binder tilbageværende træer sammen.

Kan benyttes til møblering med eks. bænke, affaldskurv eller til vareudstilling eller udeservering.



Option 3
Alle træer fældes.
Plantehuller udfyldes med chaussésten, der vil ligge som et kvadratisk mønster i fladen.

Principper for udtynding af træer

Algade er i dag belagt med en collage af forskellige felter i forskellige sten og mønstre, der alle tager udgangspunkt i rene geometriske former som cirkler, kvadrater og rektangler. For at bevare gadens udtryk benyttes allerede eksisterende materialer til at genetablere belægningen, hvor træerne fjernes. Der lægges chaussésten enten som et selvstændigt felt, hvor træerne stod eller som et felt, der binder de tilbageblivende træer sammen. Hvor alle træer fældes kan man nøjes med at udfylde plantehullerne med chaussésten og derved opnå et kvadratisk mønster i fladen.



Brugen af geometriske former er udtalt i Algade



Chaussésten bruges flere steder til at markere særlige steder, som her placeringen af den gamle voldgrav.



Eksisterende beplantning i Algade. De tætte kroner tager lys og udsigt fra både butiksfacader og 1. sal.



Chaussésten i Algade

OPBRYDNING	
OPBRYDNING AF EKS. BELÆGNING	60.000
FÆLDNING AF TRÆER	180.000
BÆRELAG OG BELÆGNING	
BELÆGNING	170.000
BÆRELAG	40.000
INVENTAR	
BÆNKE, PLINTE , MV. PRØVEOPSTILLINGER	350.000
MALING AF EKSISTERENDE INVENTARDELE	400.000
BELYSNING	
NYE ARMATURER M. MAST	1.500.000
SPECIALARMATURER	200.000
ANLÆGSARBEJDER	2.900.000
ARBEJDSPLADS OG TRAFIKAFVIKLING (15 %)	450.000
TILLÆGSARBEJDER (15 %)	450.000
UFORUDSETE (30 %)	850.000
PROJEKTERING (10 %)	280.000
BYGGELEDELSE OG TILSYN (4 %)	120.000
I ALT (FØR MOMS)	5.050.000

Overslaget er baseret på erfaringspriser mv. fra sammenlignelige projekter, svarende til prisniveau 2011.

Priserne er ekskl.:

- Eventuelle udgifter som følge af arkæologiske fund
- Eventuelle udgifter som følge af forurenede jord og dårlige jordbundsforhold
- Eventuelle udgifter som følge af ledninger i jord og øvrige konstruktioner under terræn
- Moms



Stolpehægn til opstramning af facaden
mod Voldgade

Stiforbindelse til Algade

Siddeplint og trædesten

Lysmast

Omorganiseret parkeringsareal

Siddeplint og trædesten

Multicirkel

Hævet flade

Eksisterende busstop

Plantebed

Teglbelægning

Forslag 2 til turistbus

Vej- og stiforbindelse til Algade

Forslag 1 til turistbus

Stiforbindelse
til Slotstorvet

Teglbelægning

Voldgade 1:600

Voldgade/Karolinegangen

FAKTA OM PARKERING:

Parkeringspladser i dag: 175

Fremtidige forhold: 150 - 170



Den grønne parkeringslund

Voldgade/Karolinegangen skal også i fremtiden være en central parkeringsplads i Vordingborg midtby, men området skal også kunne bruges til andre aktiviteter, eksempelvis sportsaktiviteter på de tider af døgnet og ugen, hvor der ikke er så stort behov for parkering. Ombygningen af Voldgade har til formål at reducere Voldgade som trafikal barriere, forbedre trafikikkerheden og sænke hastigheden på strækningen. Derudover skal ombygningen skabe et overskueligt parkeringsområde og skabe bedre forbindelser til Algade og Slotstorvet og på denne måde integrere Voldgade i bymidten. Endelig skal der ske en visuel styrkelse af Voldgade. Der er afsat 7 mio. til områdefornyelsen i Voldgade/Karolinegangen.

Disponering

Omstrukturering af parkeringsplads øst - mindre enheder

Parkeringsprincippet ændres til at være mindre parkeringslommer med vinkelret parkering. Afhængigt af antal plantefelter, større eller mindre karakter af grøn parkeringslund, og afhængigt af antallet af gennemkørselsmuligheder mellem de enkelte parkeringslommer - kan antallet af parkeringspladser forøges eller formindskes.

Voldgades vestlige parkeringsplads (skråparkering) bibeholder beplantning, belysning og skråparkering.

Gennemgående fortove

Voldgade anlægges med gennemgående fortove i begge sider, fortovene føres igennem indgange til parkeringslommerne. Der etableres hævede flader i forlængelse af forbindelserne og busstoppestedet for at prioritere krydsningerne for fodgængere og lette deres adgang til butikker og til Algade.

Forbindelserne

Der etableres tre forbindelser, som sammen med Multicirklen inddeler parkeringsarealerne i mindre, mere overskuelige enheder. Irmagasinen og Sadolinpassagen, er markeret med cirkulære bemalinger, der fører kunder og gæster fra volden gennem de offentlige parkeringspladser, over Voldgade og gennem de private parkeringspladser for endelig gennem portene at lede frem til Algade. Forbindelsen fra Slotstorvet, via Infocentret og frem til Voldgade, er belagt med røde klinker af samme type som Slotstorvet og er på denne måde medvirkende til at give en særlig ankomst for gæster til Borgcentret.

Multicirkel



Eksempel på hvordan et hegn kan skærme og stadig være transparent.

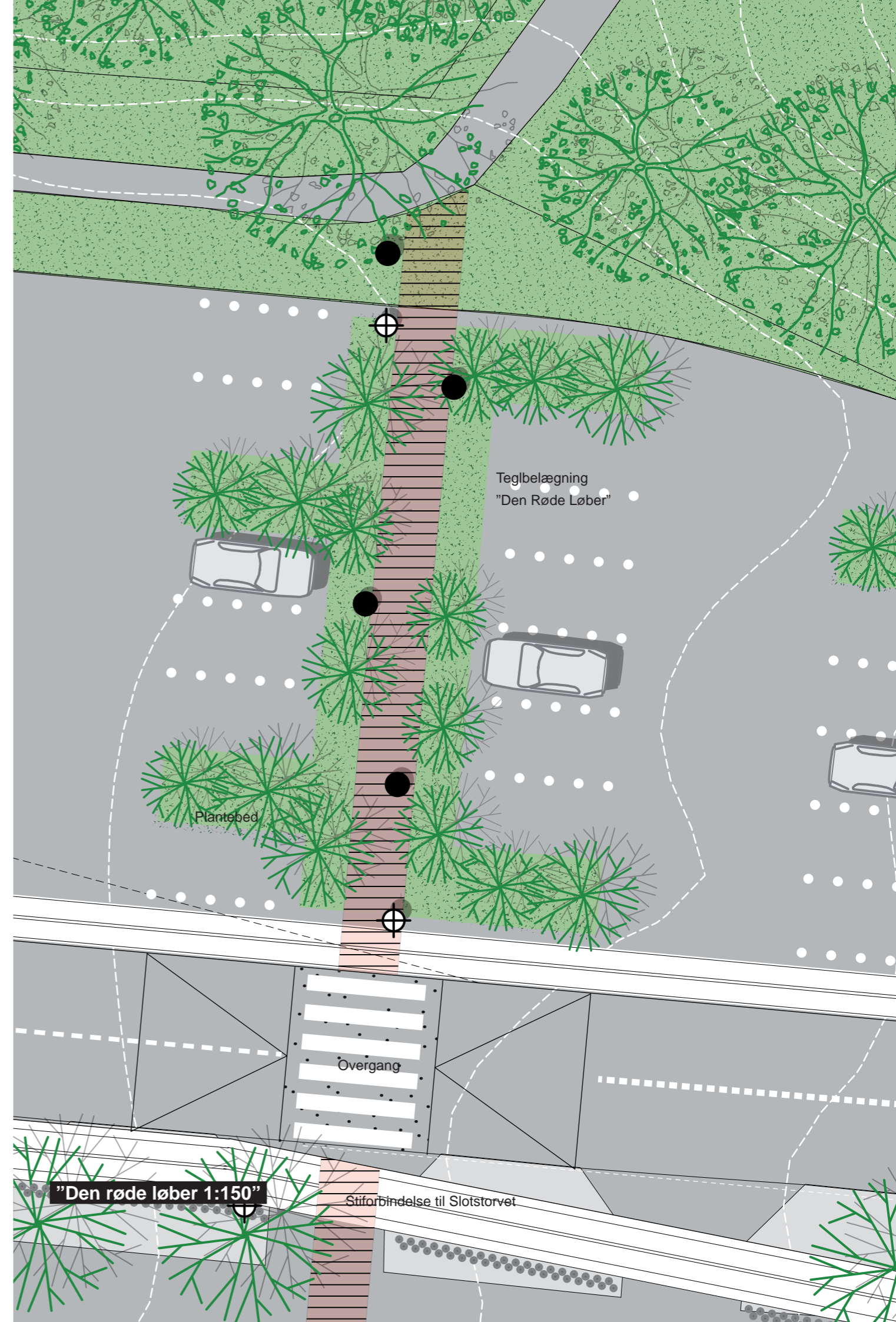
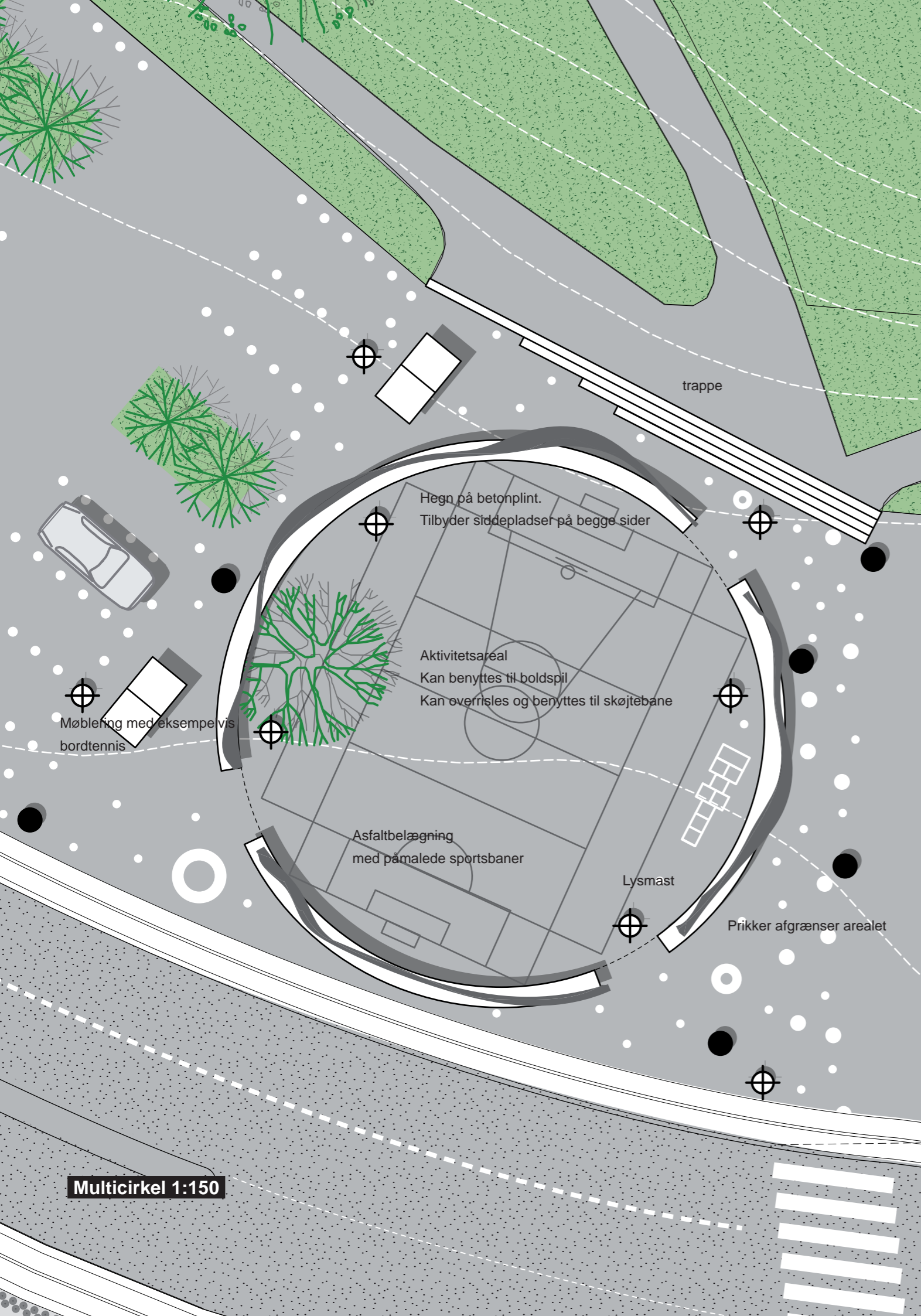


Et påmalet prik-mønster markerer forbindelserne på tværs af parkeringspladsen



Ny beplantning vil være tjørn, der bliver 5- 15 meter høj, blomstrer hvidt om foråret og bærer røde bær om efteråret.





Multicirklen er et centralt placeret areal, der er tænkt anvendt til primært sportsaktiviteter, men som også i forbindelse med festugen kan anvendes til skiftende arrangementer. Om vinteren ved længerevarende frost kan arealet overrisles og bruges til skøjtebane. Selve Cirklen er kranset af åbne vægge med forskellige sidde- og opholdsfaciliteter og mulighed for afskærmning i forbindelse med boldspilsaktiviteter. Arealet udenom indeholder forskellige opstregninger og kan indrettes yderligere med fleksibelt møblement.

Belægning

Alle vej- og parkeringsarealer forsynes med ny asfaltbelægning, det gælder også de hævede flader, som kan udføres med anden lysere overflade. Forbindelserne markeres med hvide prikker og den røde løber er røde teglsten af samme type som Slotstorvet er belagt med. I kørebanen på Voldgade, i skæringen med Karolinegangen udlægges et belægningsfelt for dels at signalere at bilisterne kommer ind i et område med særlig karakter, dels som historisk reference til voldens forløb. Multicirklen belægges med farvet asfalt.

Belysning

Området forsynes med ny, lavere grundbelysning, til erstatning for de gamle, højt placerede armaturer, samt supplerende belysning i form af lave master med specialarmaturer, der markerer og formidler forbindelserne fra Voldgade til Algade og vice versa.

Beplantning

Forbindelserne over parkeringsarealet forstærkes ved plantning af mindre, fritkronede træer, eksempelvis tjørn eller røn. Langs voldkronen plantes fritformet bøgepur for dels at styrke voldens grønne karakter og dels for at skærme af mod de parkerede biler.

Visuel opstramning af gadeforløbet

For visuelt at opstramme Voldgades forløb kan etableres en åben stakitstruktur, der integrerer den kommercielle skiltning. Sammen med belysningen danner disse nye elementer væg i gaderummet.



Opstregning til forskellige spil indenfor multicirklen.



Særlige belysning indenfor multicirklen.

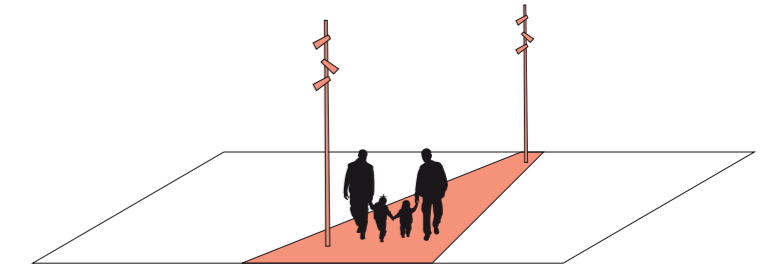


Et hegn holder boldspil indenfor cirklen og skærmer mod biler. Placeret ovenpå en betonplint tilbyder det siddepladser på begge sider.

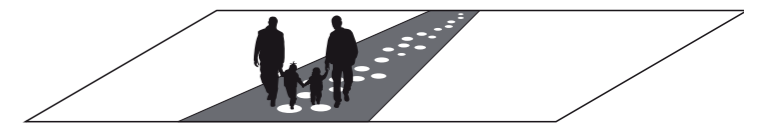


"Den røde løber" fra Slotstorvet til Voldgade anlægges i teglsten.

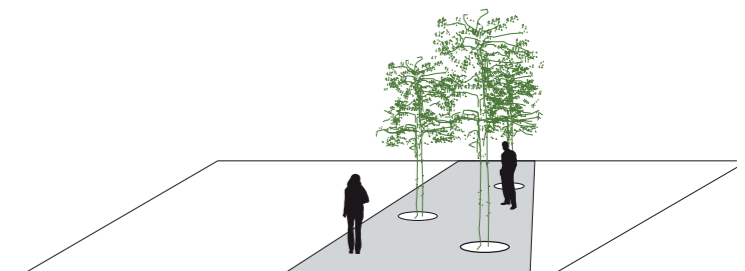
Eksempel på markering af forbindelse 1:500



Lysmaster som pejlemærker



Prikmønster nedfældet i belægning



Træer som genkendelsesobjekt

Markering i belægning af vej- og stiforbindelse til
Voldgade

"Irmepassagen" 1:400

Forbindelser fra Algade til Voldgade



Der understreges tre forbindelser mellem Voldgade og Algade. Som byens største parkeringsplads bliver Voldgade indgangen til Algade for mange besøgende udefra. Derfor er det vigtigt, at indgangene til Algade er tydeligt markeret.

Forbindelserne, 'Irma'passagen og Sadolinpassagen, markeres med cirkulære bemalinger, der fører kunder og gæster fra volden gennem de offentlige parkeringspladser, over Voldgade og gennem de private parkeringspladser for endelig gennem portene at lede frem til Algade. Forbindelsen fra Slotstorvet, via Infocentret og frem til Voldgade, er belagt med røde klinker af samme type som Slotstorvet og er på denne måde medvirkende til at give en særlig ankomst for gæster til Borgcentret.

Hvor forbindelserne krydser Voldgade etableres opmærksomhedsfelter så trafikikkerheden for gående forbedres.



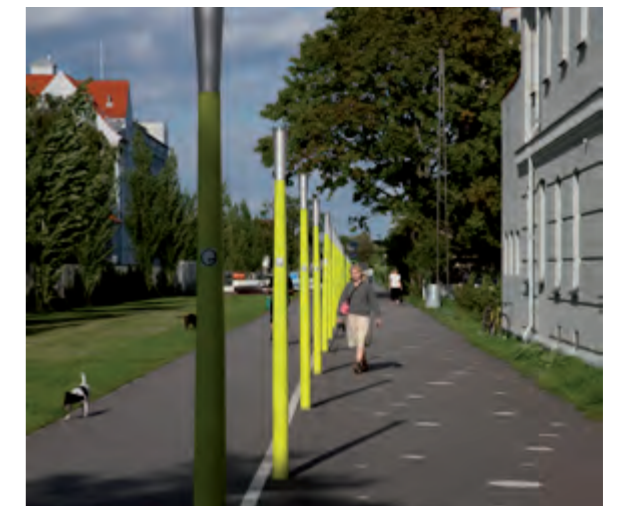
Eksempel på opmærksomhedsfelt ved fodgængerovergang



Prikker kan markere en forbindelse eller "sti" på en større flade som eksempelvis en parkeringsplads.



Eksempel på opmærksomhedsfelt ved krydsning af vej.



Markering af sti med prikker på asfalten

Anlægsoverslag

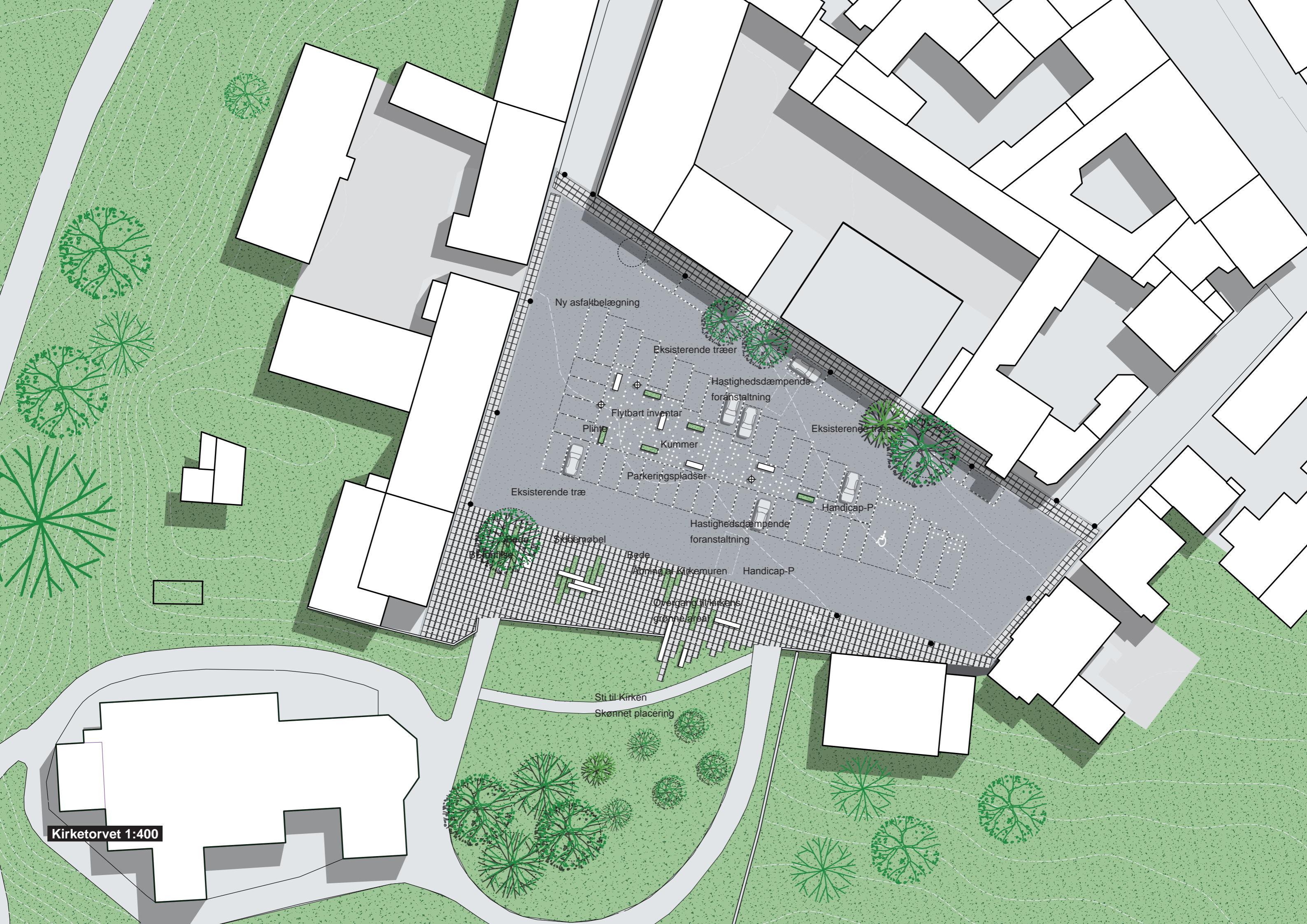
Voldgade/Karolinegangen

Overslaget er baseret på erfaringspriser mv. fra sammenlignelige projekter, svarende til prisniveau 2011.

Priserne er ekskl.:

- Eventuelle udgifter som følge af arkæologiske fund
- Eventuelle udgifter som følge af forurenede jord og dårlige jordbundsforhold
- Eventuelle udgifter som følge af ledninger i jord og øvrige konstruktioner under terræn
- Moms

OPBRYDNING	
OPBRYDNING AF EKS. BELÆGNING	740.000
BÆRELAG OG BELÆGNING	
BELÆGNING	620.000
NYT SLIDLAG PÅ VEJ	550.000
BÆRELAG	1.040.000
AFVANDING	110.000
AFMÆRKNING	70.000
MALING	80.000
MULTICIRKEL	
MULTICIRKEL INKL. BELYSNING OG INVENTAR	750.000
INVENTAR	
SIDDEPLINTE LANGS GANGSTIER	80.000
BEPLANTNING	
BEPLANTNING TRÆER	350.000
BEPLANTNING PUR	80.000
BELYSNING	
NYE ARMATURER	160.000
SPECIALARMATURER	20.000
ANLÆGSARBEJDER	4.650.000
ARBEJDSPLADS OG TRAFIKAFVIKLING (15 %)	700.000
TILLÆGSARBEJDER (15 %)	700.000
UFORUDSETE (30 %)	1.400.000
PROJEKTERING (10 %)	460.000
BYGGELEDELSE OG TILSYN (4 %)	190.000
I ALT (FØR MOMS)	8.100.000



Ny asfaltbelægning

Eksisterende træer

Hastighedsdæmpende foranstaltning

Flytbart inventar

Plinte

Kummer

Parkeringspladser

Eksisterende træer

Eksisterende træ

Hastighedsdæmpende foranstaltning

Handicap-P

Siddemøbel

Bede

Adgang af Kirkemuren

Handicap-P

Overgang til Kirkens grønneareal

Sti til Kirken

Skønnet placering

Kirketorvet 1:400

FAKTA OM PARKERING:

Parkeringspladser i dag: 60 pladser + 2H
 Nyt forslag: 45 - 47 pladser + 2H



Et afgrænset stille rum

Kirketorvet er et fint og velafgrænset byrum, der i dag fortrinsvis benyttes til parkering for kirkegængere, beboere og handlende i området. Torvet skal fortsat være en parkeringsplads, men kan ved bedre udnyttelse også tilbyde en stille pause, et ophold og en ankomst til kirken. Opholdsarealet i Kirketorvets sydlige del markerer overgangen mellem landskabet og byen. Med en reduktion af antallet af parkerede biler fra 60 til 45 friholdes tre af torvets fire sider for parkerede biler. Der etableres handicapparkering i umiddelbar tilknytning til den nuværende kirkeadgang. Der er afsat 2 mio. til områdefornyelsen på Kirketorvet.

Geometri

Det sydlige opholdsareal udvides og Kirkemurens østlige tredjedel fjernes og torvets belægning bevæger sig ud i kirkens arealer.

Belægning

Der lægges klassisk fortov som en ramme hele vejen rundt om parkeringsarealet. På opholdsarealet benyttes de samme betonfliser adskilt af 10 cm betonsten, på selve parkeringsarealet lægges ny asfalt og parkeringspladserne markeres med prikker. Med den nye parkeringsafmærkning samles parkeringen på torvets midte, og når torvet ved særlige lejligheder friholdes for parkering, vil afmærkningen fremtræde som et grafisk mønster på torvefladen. Der etableres hastighedsdæmpende foranstaltninger, af samme type som i Torvestræde/Kirkestræde for at hindre hurtig kørsel på Kirketorvet. På opholdsarealet brydes belægningen af grønne plantefelter. Mødet mellem landskab og by ses helt konkret i den måde materialerne blander sig på. Betonbelægningen skyder sig ud i kirkens grønne areal, mens det grønne fra Kirkeengen arbejder sig ind over pladsen og gør den til et grønt rum.

Inventar

På opholdsarealet opstilles et siddemøbel, hvorfra udsigten over Kirkeengen kan nydes. Siddemøblet er uformelt og kan benyttes på flere måder. Træ på siddeflader gør det mere behageligt og indbydende at sidde der. På midterarealet på parkeringsarealet opstilles flytbare granit- eller betonplinte og plantekummer, der kan styre trafik og parkering. Disse kan flyttes når pladsen skal bruges til andre formål for eksempel i forbindelse med festugen.

Buste og sokkel af Frederik d. VII flyttes til opholdsarealet i torvets sydside.



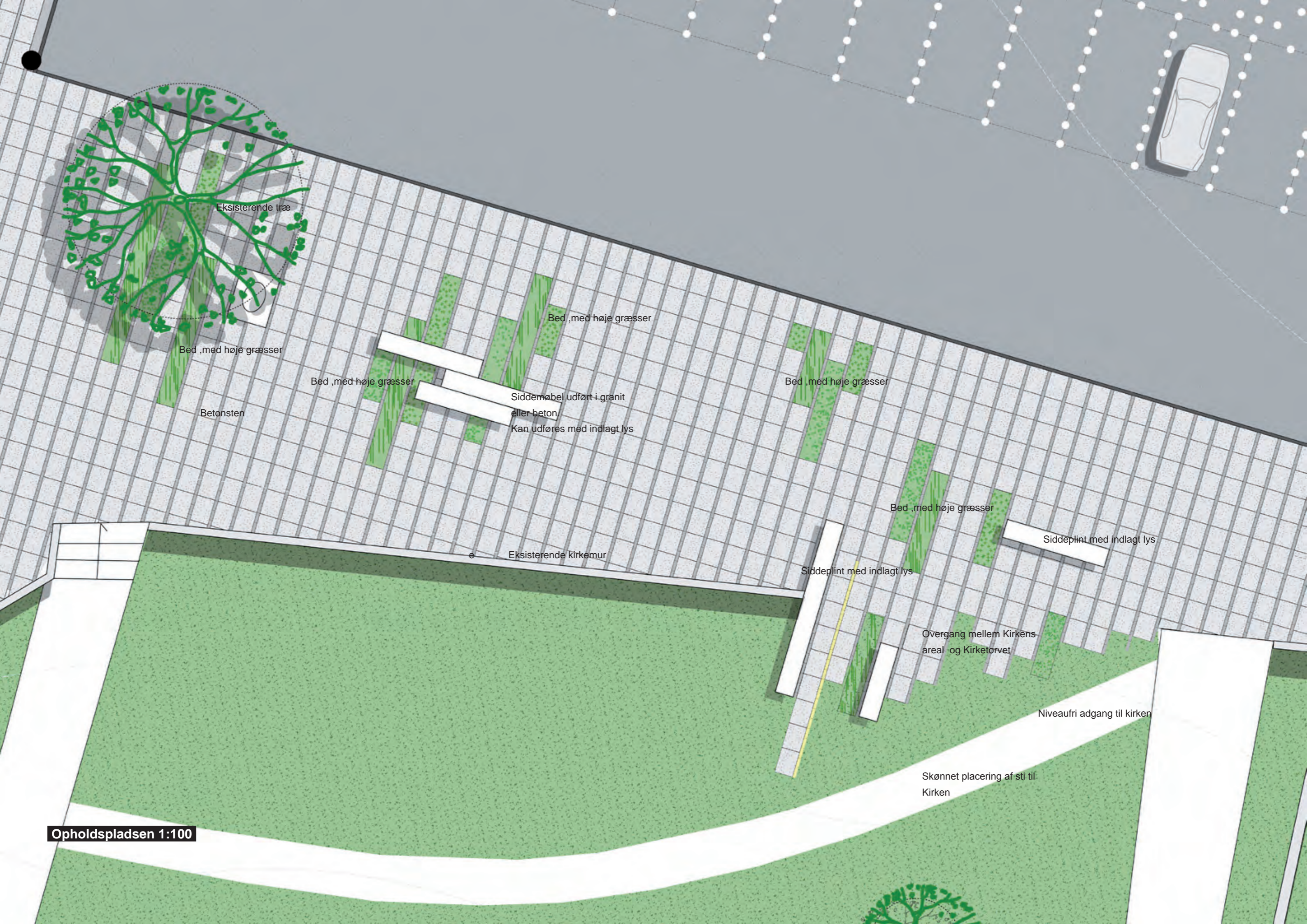
Eksempel på flytbare kummer der kan bruges til at styre kørsel og parkering. Her i cortenstål.



Eksempel på flytbare plantekummer - her med hjul.



Prikker benyttes til markering af parkeringsbåse. Prikkerne skaber et smukt mønster og markerer en midterzone når bilerne ikke er på pladsen.



Eksisterende træ

Bed ,med høje græsser

Betonsten

Bed ,med høje græsser

Bed ,med høje græsser

Siddemøbel udført i granit
eller beton.
Kan udføres med indlagt lys

Bed ,med høje græsser

Bed ,med høje græsser

Siddeplint med indlagt lys

Eksisterende kirkemur

Siddeplint med indlagt lys

Overgang mellem Kirkens
areal og Kirketorvet

Niveaufri adgang til kirken

Skønnet placering af sti til
Kirken

Beplantning

Det store træ foran sognegården bevares - de to andre på den sydlige kant fjernes. Træerne langs Kirketorvets nordside bevares undtagen det vestligste, der ikke vurderes at være i god stand. Der etableres nye bede på opholdsarealet, der eksempelvis kan indeholde høje græsser i forskellige nuancer.

Belysning

Der opstilles de nye belysningsarmaturer langs torvets nordlige, østlige, vestlige del. På opholdsarealet arbejdes med belysning nedfældet som striber i belægningen, der kæder byen sammen med landskabet og ligeledes belysning integreret i betonplintene. Det vil markere arealet som et særligt område.



Eksempel på granitplinte der kan være med til at styre kørsel og parkering.



Eksempel på betonplint med siddeflade af træ.



Skiften mellem beplantning og belægning. Lys kan integreres i belægningen.



Eksempel på siddeplinte i granit. Bør suppleres med træsæde.

OPBRYDNING	
OPBRYDNING AF EKS. BELÆGNING	210.000
BÆRELAG OG BELÆGNING	
BELÆGNING	270.000
NYT SLIDLAG PÅ VEJ	260.000
BÆRELAG	40.000
AFVANDING	90.000
AFMÆRKNING	80.000
INVENTAR	
GRANITPLINTE	400.000
DIVERSE INVENTAR	50.000
BEPLANTNING	
BEPLANTNING TRÆER	100.000
BELYSNING	
NYE ARMATURER	230.000
SPECIALARMATURER	170.000
ANLÆGSARBEJDER	1.900.000
ARBEJDSPLADS OG TRAFIKAFVIKLING (15 %)	280.000
TILLÆGSARBEJDER (15 %)	280.000
UFORUDSETE (30 %)	560.000
PROJEKTERING (10 %)	200.000
BYGGELEDELSE OG TILSYN (4 %)	80.000
I ALT (FØR MOMS)	3.300.000

Overslaget er baseret på erfaringspriser mv. fra sammenlignelige projekter, svarende til prisniveau 2011.

Priserne er ekskl.:

- Eventuelle udgifter som følge af arkæologiske fund
- Eventuelle udgifter som følge af forurenede jord og dårlige jordbundsforhold
- Eventuelle udgifter som følge af ledninger i jord og øvrige konstruktioner under terræn
- Moms

RAMBOLL

COBE