

Til Forsiden

Forside > Forside

## Genveje til

- Organisation
- Borgermøder
- Følgegruppemøder



## Lokalplan for Præstø bymidte

I januar 2011 besluttede politikerne i Vordingborg Kommune at afsætte midler til at udarbejde en samlet lokalplan for Præstø bymidte, der også omfattede Præstø Havn. De gældende lokalplaners bestemmelser var for usammenhængende og utidssvarende som administrationsgrundlag.

Dette resulterede i en ansøgning til Realdania, der i brev den 21. december 2011 bekræfter at de ønsker at støtte projektet med 425.000 kr.

Lokalplanprocessen tog herefter fart og planafdelingen tog kontakt til konfliktmæglere, der efterfølgende blev tilknyttet projektet og har fulgt det hele vejen. Følgegruppen blev inviteret til at følge lokalplanprocessen i marts 2012 og har troligt mødt frem, igennem de ca. to år inddragelsen af borgere i processen har stået på.

Processen omkring lokalplanen har været fulgt af en evalueringsgruppe, som har mødtes et par gange undervejs og der vil blive udarbejdet en afsluttende evaluering af hele projektet. Endnu ikke udarbejdet.

## Vedtagelse af Lokalplan

Den endelige vedtagelse af Lokalplan C 16.00.01 - Præstø bymidte, bevaring og udvikling, er sket på Kommunalbestyrelsens møde den 27. november 2014

Sidst redigeret 05-03-2015

[Forslag til forbedring af siden](#)



## Kontakt

**Vordingborg Kommune**  
Anne-Line Møller Sutcliffe  
Østergårdsstræde 1A  
4772 Langebæk  
Tlf. 55 36 24 23  
[aalms@vordingborg.dk](mailto:aalms@vordingborg.dk)

[Flere kontaktoplysninger](#)

Til Forsiden

Forside > Organisation

## Organisation

- Politisk ansvarligt udvalg
- Administrativ styregruppe
- Projektgruppe
- Følgegruppe
- Ekstern evaluering
- Konsulenter

## Organisation



Udvalgenes sammensætning kan ses i venstremenuen

Sidst redigeret 18-06-2014

[Forslag til forbedring af siden](#)

## Kontakt

**Vordingborg Kommune**  
Anne-Line Møller Sutcliffe  
Østergårdsstræde 1A  
4772 Langebæk  
Tlf. 55 36 24 23  
[aalms@vordingborg.dk](mailto:aalms@vordingborg.dk)

[Flere kontaktoplysninger](#)

Til Forsiden

Forside > Organisation > Politisk ansvarligt udvalg

## Organisation

- **Politisk ansvarligt udvalg**
- Administrativ styregruppe
- Projektgruppe
- Følgegruppe
- Ekstern evaluering
- Konsulenter



## Politisk ansvarligt udvalg

## Kontakt

**Vordingborg Kommune**  
Peter Haugan Vergo  
Østergårdstræde 1A  
4772 Langebæk  
Tlf. 55 36 24 10  
[pehv@vordingborg.dk](mailto:pehv@vordingborg.dk)

[Flere kontaktoplysninger](#)

### Medlemmer af Miljø- og Klimaudvalget

Thomas Christfort (Formand)  
Carsten Olsen (Næstformand)  
Asger Diness Andersen  
Nina Møhler  
Helle Mandrup Tønnesen  
Peter E. Jonassen  
Per Stig Sørensen

[Link til organisationsdiagrammet](#)

Sidst redigeret 18-06-2014

[Forslag til forbedring af siden](#)

[Til Forsiden](#)

[Forside](#) > [Organisation](#) > [Administrativ styregruppe](#)

## Organisation

- Politisk ansvarligt udvalg
- **Administrativ styregruppe**
- Projektgruppe
- Følgegruppe
- Ekstern evaluering
- Konsulenter



## Administrativ styregruppe

## Kontakt

**Vordingborg Kommune**  
Peter Haugan Vergo  
Østergårdstræde 1A  
4772 Langebæk  
Tlf. 55 36 24 10  
[pehv@vordingborg.dk](mailto:pehv@vordingborg.dk)

[Flere kontaktoplysninger](#)

### Medlemmer af den Administrative styregruppe

[Jan Michelsen](#) Udviklingsdirektør

[Peter Haugan Vergo](#) Plan og Bygchef, projektleder

[Anne-Line M. Sutcliffe](#) Planfaglig projektleder

[Rolf Hoelgaard](#) Land og Miljøchef (ad hoc)

[Helene Vinther Seidler](#) Vej, Park og Havneservicechef (ad hoc)

[Torben Kelm Danielsen](#) Trafik og Parkchef (ad hoc)

[Link af organisationsdiagrammet](#)

Sidst redigeret 18-06-2014

[Forslag til forbedring af siden](#)

[Til Forsiden](#)

[Forside](#) > [Organisation](#) > [Projektgruppe](#)

## Organisation

- Politisk ansvarligt udvalg
- Administrativ styregruppe
- **Projektgruppe**
- Følgegruppe
- Ekstern evaluering
- Konsulenter



## Projektgruppe

## Kontakt

**Vordingborg Kommune**  
Anne-Line Møller Sutcliffe  
Østergårdsstræde 1A  
4772 Langebæk  
Tlf. 55 36 24 23  
[aalms@vordingborg.dk](mailto:aalms@vordingborg.dk)

[Flere kontaktoplysninger](#)

### Medlemmer af projektgruppen

[Peter Vergo Plan og Bygchef](#) - projektleder

[Anne-Line M. Sutcliffe](#) - planfaglig projektleder

[Philippine Schollain Birckner](#) - Kulturarvscreening

[Erik Rasmussen](#) - Miljø

[Mette Larsen](#) - Natur

[Bjørn Buch](#) - Vej

[Christian Nordsmark](#) - Byg

[Link til organisationsdiagrammet](#)

Sidst redigeret 18-06-2014

[Forslag til forbedring af siden](#)

Til Forsiden

Forside > Organisation > Følgegruppe

## Organisation

- Politisk ansvarligt udvalg
- Administrativ styregruppe
- Projektgruppe
- **Følgegruppe**
- Ekstern evaluering
- Konsulenter



## Følgegruppe

For at komme godt fra start, få en god proces og nå et godt resultat vil vi invitere forskellige foreninger til at deltage i en følgegruppe igennem hele lokalplanprocessen. Hver forening kan deltage med én repræsentant. De foreninger vi har inviteret er kendetegnet ved at foreningens formål direkte har at gøre med Præstø midtby *eller* at foreningens medlemmer og deres kendskab til byen har betydning for midtbyen på forskellig måde.

### Foreningerne er:

- Præstø Lokalråd
- Erhvervs- og Handelsstandsforeningen i Præstø
- Sydsjællandsmuseum
- Præstø Menighedsråd
- Vordingborg Udviklingssselskab
- Præstø håndværker- og borgerforening
- Bevaringsforeningen i Præstø og omegn
- Præstø Facaderåd
- Præstø Rotary
- Præstø Søsportscenter og sejklub
- Præstø Roklub
- Præstø Lokalhistorisk Arkiv
- Repræsentant fra projekt KunsthalGLAS
- Vordingborg Idrætsråd
- Vordingborg Seniorråd
- Vordingborg Handicapråd
- Ejere af udlejningsejendomme

[Link til organisationsdiagrammet](#)

## Kontakt

**Vordingborg Kommune**  
Anne-Line Møller Sutcliffe  
Østergårdsstræde 1A  
4772 Langebæk  
Tlf. 55 36 24 23  
[aalms@vordingborg.dk](mailto:aalms@vordingborg.dk)

[Flere kontaktoplysninger](#)

- [Proces- og masterplan april 2012](#)
- [Handicapråd Præstø april 2012](#)
- [Områdeinddeling - samlet resultat](#)

### Referater fra følgegruppemøder

- 2012.03.26
- 2012.04.30
- 2012.05.21
- 2012.06.25
- Bilag 1 - klassificering af område
- Bilag 2 - Gruppe HATH
- Bilag 3 - Gruppe JKKP
- Bilag 4 - Gruppe PK2LH
- 2012.09.03
- 2012.10.01
- 2012.10.29
- 2012.11.26
- Bilag til 2012.11.26
- 2013.01.21
- 2013.04.29
- 2013.05.28
- 2013.06.25
- 2013.09.10
- 2013.11.25
- 2014.02.19
- 2013.03.18

Sidst redigeret 18-06-2014

[Forslag til forbedring af siden](#)

[Til Forsiden](#)

[Forside](#) > [Organisation](#) > [Ekstern evaluering](#)

## Organisation

- Politisk ansvarligt udvalg
- Administrativ styregruppe
- Projektgruppe
- Følgegruppe
- **Ekstern evaluering**
- Konsulenter



## Ekstern Evaluering

## Kontakt

**Vordingborg Kommune**  
Anne-Line Møller Sutcliffe  
Østergårdsstræde 1A  
4772 Langebæk  
Tlf. 55 36 24 23  
[aalms@vordingborg.dk](mailto:aalms@vordingborg.dk)

[Flere kontaktoplysninger](#)

### Medlemmerne af den eksterne evaluering

Marit Christiansen - planfaglig Næstved Kommune

Tine Sønderby - Konfliktfaglig

Helle Nysted Andersen - Bygningskultur 2015

[Link til organisationsdiagrammet](#)

Sidst redigeret 18-06-2014

[Forslag til forbedring af siden](#)

Til Forsiden

Forside > Organisation > Konsulenter

## Organisation

- Politisk ansvarligt udvalg
- Administrativ styregruppe
- Projektgruppe
- Følgegruppe
- Ekstern evaluering
- **Konsulenter**



## Konsulenter

## Kontakt

**Vordingborg Kommune**  
Anne-Line Møller Sutcliffe  
Østergårdsstræde 1A  
4772 Langebæk  
Tlf. 55 36 24 23  
[aalms@vordingborg.dk](mailto:aalms@vordingborg.dk)

[Flere kontaktoplysninger](#)

### Konsulentgruppen består af

[Henrik Rosager og Jan Andersen](#) - proces- og konfliktkonsulenter

Bevaringskonsulent

Planlægningskonsulent i byplanlægning

Klima- og energikonsulent

[Erik Thorsen](#) webkonsulent

[Berings Tegnestue Aps](#)

Har udarbejdet detaljerede bilag til lokalplanen for de enkelte bygningsdele.

[Brüel og Nørgaard Arkitekter](#)

Har udarbejdet stilblade for 7 stilarter og 3 tillæg stilblade for byggeteknik, detaljer og omgivelser.

[ZARK arkitekt og planlægning](#)

Har udarbejdet potentialeanalyse

[Link til organisationsdiagrammet](#)

Sidst redigeret 18-06-2014

[Forslag til forbedring af siden](#)



Til Forsiden

Forside > Lokalplanen

## Lokalplanen

- Realdania
- Planloven §15
- Politiske beslutninger
- Facaderåd



## Kontakt

**Vordingborg Kommune**  
Anne-Line Møller Sutcliffe  
Østergårdsstræde 1A  
4772 Langebæk  
Tlf. 55 36 24 23  
[aalms@vordingborg.dk](mailto:aalms@vordingborg.dk)

[Flere kontaktoplysninger](#)

## Lokalplanen

- og andre dokumenter udarbejdet undervejs i processen

- [Forslag til Lokalplan 16.00.01 - Præstø bymidte, bevaring og udvikling i offentlig høring 1. juli -15. september 2014](#)
- [Forslag til Kommuneplantillæg nr. 7, Præstø bymidte i offentlig høring 1. juli - 15. september 2014](#)
- [SAVE registrering for hele Præstø bymidte](#)
- [10 Stilblade](#)
- [Facaderådets rolle og kompetence](#)
- [Potentialeanalyse for Præstø bymidte](#)
- [Kulturarvsscreening](#)

Sidst redigeret 15-07-2014

[Forslag til forbedring af siden](#)

Til Forsiden

Forside > Lokalplanen > Realdania

## Lokalplanen

### → Realdania

Ansøgning  
Bevilling

→ Planloven §15

→ Politiske beslutninger

→ Facaderåd

## Realdania

### Præstø Midtby - Lokalplanlægning og planproces

Realdania har besluttet at bevilge op til 425.000 kr til at gennemføre en planproces, hvor konflikthåndtering skal bruges som løftestang til at styrke Præstø.

**Karen Skou, projektleder i Realdania siger:** "Dilemmaet mellem bevaring og fornyelse er kendt i planlægningssammenhæng. Derfor er Vordingborg Kommunes initiativ med at bruge professionelle mæglere i forbindelse med at udvikle en visionær plan for Præstø rigtig spændende, og jeg er sikker på, at erfaringerne fra Præstø vil kunne være til gavn for andre kommuner. Jeg tror, at mægling er et redskab, der kan sikre at alle synspunkter bliver hørt – noget, der i sidste ende kan være med til at skabe ægte engagement, god forankring og visionære planer. Det bliver spændende at følge processen i Præstø

[Læs Realdanias bevilling](#)

## Realdania



Er en filantropisk virksomhed. Vi arbejder på basis af vores investeringsvirksomhed, og vi er organiseret som en forening. Ønsker du at vide mere om Realdania er her et link til vores hjemmeside [www.realdania.dk](http://www.realdania.dk)

## Kontakt

**Vordingborg Kommune**  
Anne-Line Møller Sutcliffe  
Østergårdsstræde 1A  
4772 Langebæk  
Tlf. 55 36 24 23  
[aalms@vordingborg.dk](mailto:aalms@vordingborg.dk)

[Flere kontaktoplysninger](#)

Sidst redigeret 17-06-2014

[Forslag til forbedring af siden](#)

Til Forsiden

Forside > Lokalplanen > Realdania > Ansøgning

## Lokalplanen

→ Realdania

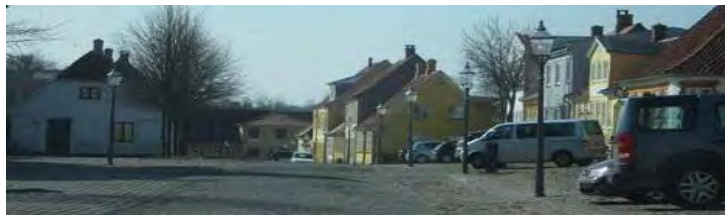
**Ansøgning**

Bevilling

→ Planloven §15

→ Politiske beslutninger

→ Facaderåd



## Ansøgning til Realdania om finansiel støtte til lokalplanlægning af Præstø midtby

### Projektets formål

For byen, borgerne og kommunens planlægningsarbejde har projektet følgende formål:

- at bruge konflikter blandt borgergrupper som en løftestang til et styrket Præstø.
- at finde en vision og fælles værdier for det gode liv i Præstø.

Endvidere har projektet som formål at opdyrke en positiv dynamik mellem kulturarv, det levede liv og en by i udvikling ved

- at introducere og anvende konfliktløsningsmetoder i planlægningen.
- at udvikle en ny demokratisk model og reguleringsmekanisme for håndtering af byudviklingskonflikter i mindre købstæder, herunder særligt konflikter ift. kulturmiljøet.

Løftestangen i planprocessen er konfliktløsning. Ved at analysere de konflikter, der har stået på i Præstø gennem en længere årrække, og bevidst arbejde med den og bruge dem som en ressource til at løfte den overordnede fysiske planlægning hen imod nogle fælles værdier, er det hensigten at forene de modsatte kræfter i en fælles vision. Med denne arbejds metode forventer Vordingborg Kommune et bedre ejerskab og en enklere forvaltning af et nyt plangrundlag.

Konflikter i Præstø opstår mellem en borgergruppe, hvis fokus er grove træer og økonomi og en borgergruppe hvis fokus er kulturarv og bevaring. Der mangler således en samlet vision som kan forene de gode kræfter i en fælles retning. Processen om en fælles vision og fælles værdier lægges frem som en åben proces for borgerne, så borgernes ønsker er med til at tegne visionen. De unge inddrages i processen i et mindre forum og høres ved en særskilt proces.

[Se bilag 1, diagram 1.1.](#)

### Baggrund

Efter kommunesammenlægningen i 2007, indgår Præstø i et nyt købstadshieraki, hvor Vordingborg er udnævnt til "lokomotivet" og Stege og Præstø er ligestillede og noget mindre end Vordingborg. Præstø borgere oplever at byen ikke får den samme opmærksomhed og at der er gået noget lokalkendskab tabt som ansatte i den tidligere Præstø kommune havde oparbejdet. Det daglige nærvær af kommunens ansatte har også ændret sig, da den fysiske placering af forvaltning og kommunalbestyrelse ikke længere ligger i Præstø. Denne ændring har medvirket til at borgere i både Stege og Præstø har indtaget en mere aktiv rolle i forhold til det, de ser som væsentligt for byen. Dette ses som en ressource, som har brug for nogle klare retningslinier for at kunne handle konstruktivt.

Igennem en årrække er der blandt borgere i Præstø akkumuleret en række konflikter, der bunder i forskellige interesser. I grove træk er der, som tidligere nævnt, en gruppe borgere, hvis fokus er baseret i økonomi og overfor dem en gruppe borgere, hvis fokus er baseret i bevaring og kulturarv. Disse to grupperinger har ikke kunnet finde et fælles fokus eller fælles værdier og resultatet er at fronterne er blevet trukket hårdt op og er medvirkende til at hindre en hensigtsmæssig udvikling i Præstø. I Præstø er der dog nogle rigtig gode eksempler på at samarbejde mellem kommunen og de to interessegrupper giver nogle gode og smukke resultater som alle er stolte af, blandt andet den tidligere stationsbygning og en ny Netto.

Der har også været en tendens til at borgere i Præstø generelt har modsat sig udvikling af byen, blandt andet ved udlægning af nyt boligområde og placering af nyt plejehjem. Denne tendens skaber spændinger mellem politikere og borgere i Præstø. Politikerne ser det som deres opgave at sikre udvikling i Præstø, således at byen fortsat kan opretholde en god bredde i detailhandel, kulturtilbud og offentlig service. De borgere der ikke ønsker denne udvikling, ser det som deres opgave at bevare byen og landskabet som de kender det.

Byudviklingsområdet, Antonihøj, er et ubebygget areal vest for midtbyen på 14 ha,

## Kontakt

**Vordingborg Kommune**  
Anne-Line Møller Sutcliffe  
Østergårdsstræde 1A  
4772 Langebæk  
Tlf. 55 36 24 23  
[aalms@vordingborg.dk](mailto:aalms@vordingborg.dk)

[Flere kontaktoplysninger](#)

dette område udgør en pendant til Torvet, der ligger i bymidtens østlige ende, hvor gader, torv og bygninger udgør et helstøbt og højt bevaringsværdigt kulturmiljø. Præstø Havn er i dag ikke lokalplanlagt, men har både udviklingspotentiale og udgør et bevaringsværdigt kulturmiljø med fredede bygninger og nogle smukke byrum orienteret mod fjorden. De bevaringsværdige kulturmiljøer og byudviklingsområdet er forbundet af hande­lsgaden, Adelgade og Svend Gønges Torv, der er byens mest aktive handelsstrøg og som danner rammen om den daglige udveksling af varer. De tre områder ønskes bragt i spil i den videre proces om en bæredygtig vision for Præstø.

[Se bilag 1, diagram 1.1 og 1.2.](#)

### Metode

Metoderne til konflikthåndtering bygger på den grundtanke at de involverede parter får de bedste løsninger til de udfordringer de står overfor, hvad enten de er i konflikt eller ej. Det er derfor en ny og anderledes tankemåde, der samtidig præsenteres i en kommunes arbejde med borgerinddragelse. Det er derfor også en del af projektet, at give kommunens medarbejdere indsigt i de forskellige metoder, så de fremtidigt kan arbejde med konflikthåndtering i et nyt paradigme.

[Se bilag 2.](#)

### Organisering

*Politisk styregruppe:*

Klima og Miljøudvalg

*Administrativ styregruppe:*

Udviklingsdirektør (Ansvarlig direktør for teknik og miljøforvaltningen).

Plan og miljøchef

Naturchef

Vejchef

Udviklingschef

Havnechef

Projektleder (planmedarbejder).

*Projektgruppe:*

Planmedarbejder (Projektleder)

Medarbejder fra miljøsekretariat

Medarbejder fra Natursekretariat

Medarbejder fra Vejsekretariat

Medarbejder fra Udviklingssekretariat

Energi og klimaplanlægger

*Tilknyttede konsulenter:*

Konfliktkonsulent

Bevaringskonsulent

Byplankonsulent

*Følgegruppe:*

Lokalråd i Præstø

Erhvervs- og handelsstandsforening i Præstø

Vordingborg Udviklingsråd (turisme og erhverv)

Bevaringsforening i Præstø

Facaderåd i Præstø

Søsportscenteret

Sejlklubben

Roklubben

*Evalueringsgruppe:*

Planfaglig konsulent

Konfliktfaglig konsulent

Bygningskultur 2015 konsulent

Evalueringsgruppen skal primært bidrage med evaluering af konfliktløsningsmetoderne som planlægningsredskab, samt som sparringsorgan til en reguleringsmekanisme til sikring af kulturarven i Præstø (og købstæder med lignende udfordringer).

[Se bilag 1, diagram 1.3](#)

### Forventet resultat

Foruden lokalplan for midtbyen forventes udviklingsprojektet at resultere i følgende delprodukter:

- Generel planvision for Præstø's udvikling.
- Konflikthåndtering som et nyt planlægningsredskab.
- Dannelse af en ny organisering og reguleringsmekanisme til sikring af kulturarven i Præstø og købstæder med lignende udfordringer.
- Kulturarvsscreening af Præstø midtby og sårbarhedsanalyse af kulturarvsmiljøer
- Opdateret "Vejledning til skilte og facader i Præstø midtby".
- Stilblade som bilag til lokalplanen for bevaring og vedligehold af bevaringsværdige bygninger og til evt. nye lokalplaner. Stilbladene kan lægges på kommunens hjemmeside og bruges af borgere, forvaltning og politikere. (Stilblade som dem, der hører til Lokalplan Hasseris i Ålborg)
- Analyse af klima og energiforhold i Præstø midtby.
- Lokalplanlægning af Præstø Havn

## Formidling

### Borgerinddragelse

En væsentlig del af lokalplanprocessen er borgerinddragelsen, da byens samlede udvikling fremmes ved dialog mellem borger, forening, og politiker. Lokalplanprocessen indledes med en konfliktkortlægning og interviews til brug i konfliktkortlægningen. Resultaterne herfra vil blive brugt i den videre proces til at tilpasse den videre borgerinddragelsesproces.

Der planlægges for et forløb af borgermøder undervejs i processen:

- Konfliktkortlægning, konflikter identificeres og lokaliseres ( 1 møde)
- Interviews af borgere i Præstø til brug i konfliktkortlægning.
- Visioner og fælles værdier for Præstø. (2 møder)
- Kortlægning af kulturarv og introduktion til kulturarvsscreening, hvor borgerne har mulighed for aktivt at tage del i processen. (3 møder)
- Præstø Havn og havnens fremtidige muligheder. (2 møder)

I løbet af lokalplanprocessen sættes særligt link op på hjemmeside, hvor det er muligt at hente rapporter, kortbilag, analyser, beslutninger fra samtlige områder i forvaltningen omhandlende lokalplanprocessen.

Der foreslås en blog, hvor borgere kan tilføje deres personlige indlæg i debatten til lokalplanprocessen. Borgernes indlæg vil ikke blive besvaret, men vil blive scannet af en medarbejder i planafdelingen og temaer eller principielle spørgsmål vil blive afklaret og lagt på kommunens hjemmeside.

De tre borgermøder følges op af temamøde for politikere om udviklingen i Præstø, der udarbejdes i den forbindelse også en planvision for hele Præstø. Borgermøder om konfliktkortlægning, visioner og om havnen vil blive filmet og kan benyttes til temamødet med politikere, der således kan få mulighed for at følge processen. Disse filmoptagelser vil også være tilgængelige via kommunens hjemmeside.

En løbende evaluering af processen med en evalueringsgruppe af eksterne konsulenter vil medvirke til at holde fokus undervejs og følge op på lokalplanprocessen afslutningsvist, og erfaringer fra processen vil blive samlet.

## Tidsplan

Lokalplanprocessen forventes indledt primo 2012

Offentlig høring forår 2013

Lokalplanprocessen forventes afsluttet i august 2013

[Se bilag 1, diagram 1.4 for detaljeret tidsplan.](#)

## Budget

Timeforbrug internt	100.000
Konfliktkonsulent	150.000
Kulturarvsscreening og sårbarhedsanalyse	75.000
Supplerende klimaanalyse	25.000
Leje af lokaler, forplejning, AV, formidling, proces Konsulenter til rådgivning om kulturarv og bevaring	100.000
Byomdannelse og ny arkitektur i Præstø	150.000
Konsulent til tegningsmateriale og visualiseringer	175.000
Konsulenter til ekstern evaluering	75.000
<b>I alt</b>	<b>850.000</b>
Vordingborg Kommune har i 2012 bevilget og interne timer, der svarer til 100.000	325.000
<b>I alt</b>	<b>425.000</b>
<b>Vordingborg Kommune søger Realdania om</b>	<b>425.000</b>

[Bilag 1 - Diagrammer](#)

[Bilag 2 Konfliktmæglingsmetode](#)

Sidst redigeret 29-03-2012

[Forslag til forbedring af siden](#)

Til Forsiden

Forside > Lokalplanen > Realdania > Bevilling

## Lokalplanen

- Realdania
  - Ansøgning
  - Bevilling**
- Planloven §15
- Politiske beslutninger
- Facaderåd



## Bevilling



### Bevilling fra Realdania

Præstø midtby - lokalplanlægning og planproces

Realdania har besluttet at bevilge op til 425.000 kr. til at gennemføre en planproces.....

## Kontakt

**Vordingborg Kommune**  
Anne-Line Møller Sutcliffe  
Østergårdsstræde 1A  
4772 Langebæk  
Tlf. 55 36 24 23  
[aalms@vordingborg.dk](mailto:aalms@vordingborg.dk)

[Flere kontaktoplysninger](#)

Sidst redigeret 29-03-2012

[Forslag til forbedring af siden](#)

Til Forsiden

Forside > Lokalplanen > Planloven §15

## Lokalplanen

→ Realdania

→ **Planloven §15**

→ Politiske beslutninger

→ Facaderåd



## Planloven §15

### Hvad skal og hvad kan en lokalplan indeholde?

**§ 15.** En lokalplan **skal** indeholde oplysninger om planens formål og retsvirkninger.

*Stk. 2.* I en lokalplan **kan** der optages bestemmelser om:

- 1) overførsel til byzone eller sommerhusområde af arealer, som planen omfatter,
- 2) områdets anvendelse, herunder om at nærmere angivne arealer forbeholdes til offentlige formål,
- 3) ejendommens størrelse og afgrænsning,
- 4) vej- og stiferhold og andre forhold af færdselsmæssig betydning, herunder om adgangforholdene til færdselsarealer og med henblik på adskillelse af trafikarterne,
- 5) beliggenhed af spor- og ledningsanlæg, herunder til elforsyning,
- 6) bebyggelsers beliggenhed på grundene, herunder om den terrænhøjde, hvori en bebyggelse skal opføres,
- 7) bebyggelsers omfang og udformning, herunder til regulering af boligætheden,
- 8) anvendelse af de enkelte bygninger,
- 9) udformning, anvendelse og vedligeholdelse af ubebyggede arealer, herunder om terrænregulering, hegnsforhold, bevaring af beplantning og beplantningsforhold i øvrigt, herunder beplantningens tilladte højde, samt belysning af veje og andre færdselsarealer,
- 10) bevaring af landskabstræk i forbindelse med bebyggelse af et område, der inddrages til bymæssig bebyggelse eller sommerhusbebyggelse,
- 11) tilvejebringelse af eller tilslutning til fællesanlæg i eller uden for det af planen omfattede område som betingelse for ibrugtagen af ny bebyggelse,
- 12) foretagelse af afskærmningsforanstaltninger såsom anlæg af beplantningsbælte, støjvold, mur og lignende som betingelse for ibrugtagen af ny bebyggelse eller ændret anvendelse af et ubebygget areal,
- 13) oprettelse af grundejerforeninger for nye haveboligområder, erhvervsområder, områder for fritidsbebyggelse eller byomdannelsesområder, herunder om medlemspligt og om foreningens ret og pligt til at forestå etablering, drift og vedligeholdelse af fællesarealer og fællesanlæg,
- 14) bevaring af eksisterende bebyggelse, således at bebyggelsen kun med tilladelse fra kommunalbestyrelsen må nedrives, ombygges eller på anden måde ændres,
- 15) friholdelse af et område for ny bebyggelse, når en bebyggelse kan blive udsat for sammenstyrtning, oversvømmelse eller anden skade, der kan medføre fare for brugernes liv, helbred eller ejendom,
- 16) ophør af gyldigheden af udtrykkeligt angivne tilstandsservitutter, hvis servitutens opretholdelse vil være i strid med lokalplanens formål, og hvis servituten ikke vil bortfalde som følge af § 18,
- 17) sammenlægning af lejligheder i eksisterende boligbebyggelse,
- 18) isolering af eksisterende boligbebyggelse mod støj,
- 19) forbud mod større byggearbejder på eksisterende bebyggelse, således at sådanne arbejder kun kan udføres med kommunalbestyrelsens tilladelse\* eller efter krav fra en offentlig myndighed med hjemmel i lovgivningen,
- 20) oprettelse af haveforeninger for nye kolonihaveområder, herunder om medlemspligt og om foreningens ret og pligt til at vedtage bestemmelser, der skal godkendes af kommunalbestyrelsen, om opsigelse eller ophævelse af brugsretskontrakter og haveafståelser,
- 21) isolering mod støj af ny boligbebyggelse i eksisterende boligområder eller områder for blandede byfunktioner, jf. § 11 b, stk. 1, nr. 2,
- 22) krav om, at ny bebyggelse skal opføres som lavenergibebyggelse, jf. § 21 a,
- 23) anvendelsen af vandområder i et byomdannelsesområde, jf. § 11 d, inden for eller i tilknytning til en havns dækkende værker,
- 24) udformningen af anlæg på vandområder i et byomdannelsesområde, jf. § 11 d, inden for eller i tilknytning til en havns dækkende værker, herunder inddæmning og opfyldning, etablering af faste anlæg og anbringelse af faste eller forankrede indretninger eller genstande samt anbringelse af fartøjer, der agtes anvendt til andet end sejlads, uddybning eller gravning

## Kontakt

**Vordingborg Kommune**  
Anne-Line Møller Sutcliffe  
Østergårdsstræde 1A  
4772 Langebæk  
Tlf. 55 36 24 23  
[aalms@vordingborg.dk](mailto:aalms@vordingborg.dk)

[Flere kontaktoplysninger](#)

m.v., og  
25) installation af anlæg til opsamling af regnvand fra tage til brug for wc-skyl og  
tøjkask i maskine som betingelse for ibrugtagning af ny bebyggelse.

Sidst redigeret 17-06-2014

[Forslag til forbedring af siden](#)



Til Forsiden

Forside > Lokalplanen > Politiske beslutninger

## Lokalplanen

- Realdania
- Planloven §15
- **Politiske beslutninger**
- Facaderåd



## Politiske beslutninger

- Forslag til lokalplan C16.00.01 (22-05-2014)
- Forslag til lokalplan C16.00.01 (14-05-2014)
- Forslag til lokalplan C16.00.01 (12-12-2013)
- Forslag til lokalplan C16.00.01 04-12-2013
- Tidsplan for færdiggørelse af Ny lokalplan for Præstø midtby (03-06-2013)
- Forslag til Planrevision for Præstø og omegn (17-05-2013)
- Områdeopdeling (25-04-2013)
- Hovedpointer fra Borgermøde (29-01-2013)
- Forslag til det fremtidige facaderådsarbejde i Præstø (26-11-2012)
- Kulturarvsscreening og områdeopdeling af Præstø midtby
- Vedtægter Ny Bevaringsforening Præstø
- Indstilling til udvalget

## Kontakt

**Vordingborg Kommune**  
Anne-Line Møller Sutcliffe  
Østergårdsstræde 1A  
4772 Langebæk  
Tlf. 55 36 24 23  
[aalms@vordingborg.dk](mailto:aalms@vordingborg.dk)

[Flere kontaktoplysninger](#)

Sidst redigeret 17-06-2014

[Forslag til forbedring af siden](#)

Til Forsiden

Forside > Lokalplanen > Facaderåd

## Lokalplanen

- Realdania
- Planloven §15
- Politiske beslutninger
- **Facaderåd**



## Kontakt

**Vordingborg Kommune**  
Anne-Line Møller Sutcliffe  
Østergårdsstræde 1A  
4772 Langebæk  
Tlf. 55 36 24 23  
[aalms@vordingborg.dk](mailto:aalms@vordingborg.dk)

[Flere kontaktoplysninger](#)

## Facaderåd

### Rollebeskrivelser for facaderådet

#### EKSTERNE ROLLER:

##### Facaderådsformand og næstformand

Det frivillige arbejde tager udgangspunkt- og beskrives i en *brochure* med præsentation af facaderådet og dets arbejde, herunder navn på formand og facaderådsmedlemmer, nyttige link til kommunens hjemmeside med info om lokalplan, stilblade, facadevejledning, bevaringsværdige bygninger, relevante hjemmesider til vedligehold og til den offentlige database FBB; Fredede og bevaringsværdige bygninger.

- Giver anbefalinger til kommunen i facaderådsmøder og ved formandsbeslutninger
- Formidler: Undersøger forholdene; spørger indehaver/ejer om der er søgt en tilladelse. Hvis indehaver/ejer ikke har fået en tilladelse oplyser facaderådsmedlem hvad der kræver tilladelse og præsenterer facaderådet og dets beføjelser , f.eks. gennem brochuren
- Underretter plansagsbehandler – informerer om sag, der bør undersøges nærmere, og oplyser navn og adresse på ejer af butik eller ejendom, der bør kontaktes.
- Har ikke myndighedskompetencer

##### Plansagsbehandlere

- Ansvarlig for at henvende sig til ejer og få en dialog
- Myndighedskompetence og træffer afgørelse på området

#### INTERNE ROLLER:

##### Formandsrollen

- Kan træffe formandsbeslutning
- Mødeleder på facaderådsmøder.  
Sørger for at debatten foregår i en god og konstruktiv tone, og sørger for at skabe et rum hvor alle kan komme til orde og blive hørt.

##### Facaderådsmedlemmer

- Er forberedte til facaderådsmøder
- Facaderådet kommer med anbefalinger til kommunen

##### Plansagsbehandler

- Sekretær for facaderådet: Planlægger, afholder og følger op på facaderådsmøder
- Myndighedskompetence og træffer afgørelse på området

### Principper for facaderådsarbejde i Præstø

[Læs mere](#)

Sidst redigeret 17-06-2014

[Forslag til forbedring af siden](#)

Til Forsiden

Forside > Visioner

Visioner



## Visioner

Præstø styrkes som bycenter og som kreativ og livstilsorienteret erhvervs- og handelsby.

**Dette baseres på:**

Kvalitet, fornyelse af bymiljøer, den historiske bykerne, de bevaringsværdige bygninger og kulturmiljøer. Herunder Præstø Havn som sikres som kulturmiljø og aktiv arbejdsplads for havnerelaterede aktiviteter, jf. kulturarvsscreening 2012.

**Vi satser på:**

Bosætning såvel i de tre købstæder som i levende og bæredygtige lokalsamfund. En mangfoldig natur, smukke landskaber og grønne områder i byerne er af afgørende betydning for befolkningens sundhed, friluftsliv og rekreation og for kommunens erhvervsudvikling, infrastruktur og bosætning.

**Vi vil være:**

Det gode alternativ til hovedstaden ved at tilbyde optimale betingelser for iværksætteri, innovation, turisme, bosætning og udvikling af regionale kompetencer- og styrkepositioner.

**Visionen for Præstø tager udgangspunkt i:**

De stedbundne kvaliteter og i de udfordringer vi erkender at vi står overfor. Nogle af disse udfordringer er affødt af, at vi er i en tid, hvor globale sammenhænge griber ind i vores lokale forhold, såsom ændringer i klimaet og økonomiske udfordringer.

I mange europæiske lande er der tendenser til en flytning fra land til by og en demografisk udvikling i yderområderne, som giver en skævhed i forhold til unge og ældre. Planvisionen og de politiske målsætninger indarbejdes i den fysiske planlægning på den lange bane frem til 2021 og revideres hvert 4. år.

[Se den fulde vision her](#)

## Kontakt

**Vordingborg Kommune**  
Anne-Line Møller Sutcliffe  
Østergårdsstræde 1A  
4772 Langebæk  
Tlf. 55 36 24 23  
[aalms@vordingborg.dk](mailto:aalms@vordingborg.dk)

[Flere kontaktoplysninger](#)



## Hvad mener ungdommen ?

Sæt filmen igang og klik dernæst nederst i højre hjørne, for at se filmen i fuld skærm



Sidst redigeret 18-06-2014

[Forslag til forbedring af siden](#)

Til Forsiden

Forside > Kulturarv

## Kulturarv

- Kortlægning af Kulturarv
- Kulturmiljø
- Fredede bygninger
- FBB
- Bevaringsværdige bygninger
- Præstø Havn

## Kulturarv



Kommunerne er den største varetager af kulturarven i Danmark. Kulturarven kan indgå som strategisk element i den fysiske planlægning og kulturarven er en ressource, der kan medvirke positivt til at fremme bosætning, erhvervsudvikling, handel og turisme.

Kulturarven findes både i byen og på landet. Bevaringsværdierne omfatter både enkeltelementer og helheder – fra ydmyge spor til storslåede kulturmiljøer – der viser menneskets virksomhed fra forhistorisk tid til nutiden. Der er et stort potentiale i at inddrage kulturarven som et aktiv i kommunens planlægning og udvikling.

Derfor skal kulturarven sikres gennem den fysiske planlægning. Det kan eksempelvis gøres ved at udvikle en målrettet planstrategi for kulturarven, ved at indarbejde kulturmiljøer og bevaringsværdige bygninger i kommuneplanen og udarbejde raffinerede lokalplaner, der sikrer bevaring og styrer udviklingen af et område. Vordingborg Kommune er rig på fredede og bevaringsværdige bygninger og de miljøer som disse bygninger indgår i, som vi kalder kulturmiljøer.

Sidst redigeret 10-12-2014

[Forslag til forbedring af siden](#)

## Kontakt

**Vordingborg Kommune**  
Anne-Line Møller Sutcliffe  
Østergårdsstræde 1A  
4772 Langebæk  
Tlf. 55 36 24 23  
[aalms@vordingborg.dk](mailto:aalms@vordingborg.dk)

[Flere kontaktoplysninger](#)

## 10 Stilblade

- [Bedre Byggeskik](#)
- [Bindingsværk](#)
- [Efterkrigstiden](#)
- [Energioptimering](#)
- [Funkis](#)
- [Gårde og Haver](#)
- [Historicisme](#)
- [Klassicisme](#)
- [Nationalromantik](#)
- [Vinduer](#)

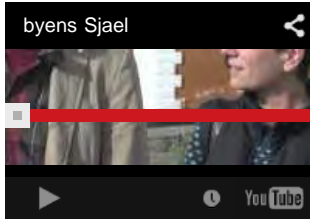
Til Forsiden

Forside > Kulturarv > Kortlægning af Kulturarv

## Kulturarv

- **Kortlægning af Kulturarv**
- Kulturmiljø
- Fredede bygninger
- FBB
- Bevaringsværdige bygninger
- Præstø Havn

## Byens sjæl



Sæt filmen igang og klik dernæst nederst i højre hjørne, for at se filmen i fuld skærm



## Kortlægning af Kulturarv

Kulturarvsscreeningen er nu afsluttet. Den har været i høring og nu her på hjemmesiden, kommunens biblioteker og på Lokalkiverne.

**Kortlægning af Kulturarv del 1** - PDF eller [Word](#)

**Kortlægning af Kulturarv del 2** - PDF eller [Word](#)

[Litteraturliste kulturarvsscreening](#)

Sidst redigeret 17-06-2014

[Forslag til forbedring af siden](#)

## Facaderåd

[Forretningsorden for Facaderåd i Vordingborg Kommune](#)

## Avisartikel

[Offentliggørelse af kulturarvs-screeningen](#)

Til Forsiden

Forside > Kulturarv > Kulturmiljø

## Kulturarv

- Kortlægning af Kulturarv
- **Kulturmiljø**
- Fredede bygninger
- FBB
- Bevaringsværdige bygninger
- Præstø Havn

## Kulturmiljø

### Beskrivelse af kulturmiljøer



## Kontakt

**Vordingborg Kommune**  
Anne-Line Møller Sutcliffe  
Østergårdsstræde 1A  
4772 Langebæk  
Tlf. 55 36 24 23  
aalms@vordingborg.dk

[Flere kontaktoplysninger](#)

## Litteraturliste

til KULTURARVSSCREENING  
FOR PRÆSTØ MIDTBY

## Facaderåd

Forretningsorden for Facaderåd i  
Vordingborg Kommune

Sidst redigeret 17-06-2014

[Forslag til forbedring af siden](#)

Til Forsiden

Forside > Kulturarv > Fredede bygninger

## Kulturarv

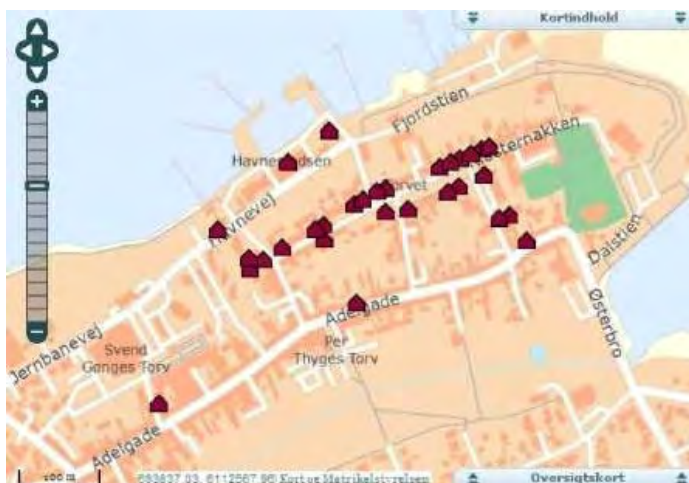
- Kortlægning af Kulturarv
- Kulturmiljø
- **Fredede bygninger**
- FBB
- Bevaringsværdige bygninger
- Præstø Havn

## Fredede bygninger

Bygningskulturen er den mest synlige del af vores kulturarv. Vi bevæger os rundt i den hver eneste dag, og den er en del af vores identitet. Bygningerne fortæller Danmarks kultur- og arkitekturhistorie gennem tiderne.

Ca. 9.000 fredede huse

I listen over fredede bygninger tæller ca. 9000, og variationen er stor. Selv om de fleste fredede bygninger fungerer som private boliger, er der overalt i landet gode muligheder for at opleve denne del af vores bygningskulturelle arv og historie. Fredede bygninger hører under Kulturarvstyrelsen, det er derfor Kulturarvstyrelsen der er myndighed og træffer afgørelse om ændringer af fredede bygninger.



Ønsker du at se, om der er registreret noget på din ejendom, kan du komme videre ved at klikke på kortet.

## Kontakt

Kulturarvstyrelsen  
H.C. Andersens Boulevard 2  
1553 Kbh. V  
Tlf. 33 73 33 73

[post@kulturarv.dk](mailto:post@kulturarv.dk)  
[Link til Kulturarvstyrelsen](#)

## Litteraturliste

[til KULTURARVSSCREENING FOR PRÆSTØ MIDTBY](#)

Sidst redigeret 12-04-2012

[Forslag til forbedring af siden](#)

Til Forsiden

Forside > Kulturarv > FBB

## Kulturarv

- Kortlægning af Kulturarv
- Kulturmiljø
- Fredede bygninger
- **FBB**
- Bevaringsværdige bygninger
- Præstø Havn



### FBB - Formålet med databasen

Kulturarvsstyrelsens database over fredede og bevaringsværdige bygninger (FBB) indeholder oplysninger om ca. 9000 fredede og ca. 350.000 bygninger, som har fået vurderet deres bevaringsværdi af landets kommuner.

Formålet er at skabe et nationalt overblik over kulturhistoriske og arkitektoniske værdier i bygningsmassen. Dels for at understøtte den fysiske planlægning, dels som en ressource for forskning indenfor arkitekturhistorie.

Endelig kan almindeligt interesserede borgere søge i databasen og undersøge hvilke arkitektoniske værdier, der findes, hvor de bor.

[Ønsker du at vide mere om FBB](#)

Sidst redigeret 12-04-2012

[Forslag til forbedring af siden](#)

## Kontakt

Kulturarvstyrelsen  
H.C. Andersens Boulevard 2  
1553 Kbh. V  
Tlf. 33 73 33 73

[post@kulturarv.dk](mailto:post@kulturarv.dk)  
[Link til Kulturarvstyrelsen](#)

## Litteraturliste

[til KULTURARVSSCREENING  
FOR PRÆSTØ MIDTBY](#)



Til Forsiden

Forside > Kulturarv > Bevaringsværdige bygninger

## Kulturarv

- Kortlægning af Kulturarv
- Kulturmiljø
- Fredede bygninger
- FBB
- **Bevaringsværdige bygninger**
- Præstø Havn



## Bevaringsværdige bygninger

Mens det er staten, der administrerer fredningerne, er det kommunerne, der har ansvaret for de bevaringsværdige bygninger. Kommunerne kan udpege bygninger som bevaringsværdige i kommuneplanen eller udarbejde bevarende lokalplaner til sikring af bygningerne. Kommunerne har også mulighed for at yde økonomisk støtte til vedligeholdelsesarbejder på bevaringsværdige bygninger.

[Hvad er bevaringsværdi ?](#)

Sidst redigeret 02-06-2014

[Forslag til forbedring af siden](#)

## Kontakt

Kulturarvstyrelsen  
H.C. Andersens Boulevard 2  
1553 Kbh. V  
Tlf. 33 73 33 73

[post@kulturarv.dk](mailto:post@kulturarv.dk)  
[Link til Kulturarvstyrelsen](#)

## Litteraturliste

[til KULTURARVSSCREENING  
FOR PRÆSTØ MIDTBY](#)

## Facaderåd

[Forretningsorden for Facaderåd i  
Vordingborg Kommune](#)

Til Forsiden

Forside > Kulturarv > Præstø Havn

## Kulturarv

- Kortlægning af Kulturarv
- Kulturmiljø
- Fredede bygninger
- FBB
- Bevaringsværdige bygninger
- **Præstø Havn**
- Præstø Kystinitiativ

## Præstø Havn



Præstø Havn omtales første gang i 1321 sammen med de første omtaler af byen og byens navn. Oprindelig blot som en anløbsbro, men siden har havnen været en betydningsfuld del af byens udvikling og vækst som trafik- og fiskerihavn.

Præstø Havn indgår som en naturlig del af den gamle købstad. Fredede pakhuse og toldbygning står som et monument over havnens fortid som travl trafikhavn, hvor skibe sejlede i fast rutefart til og fra København med korn, tømmer og brændsel. Havnen fungerede samtidig som udskibningshavn for Næstved i forhold til f.eks. Sydsverige. Fra omkring år 1900 øgedes denne trafik med åbningen af jernbanen mellem Næstved og Præstø.

I mange år var havnen desuden stedet, hvor byens og omegnens fiskere landede deres fangster til videre salg.

I 1960'erne stilnede den erhvervsmæssige trafik af for efterhånden helt at uddø og blot efterlade nogle få fritidsfiskere med deres både og fangstredskaber ved den vestligste bro, der går under betegnelserne "Fiskeribroen" eller "Tuborgbroen".

Mens Præstø Havn langsomt blev omdannet til lystbådehavn med omkring 300 bådpladser, bibeholdt man de smukke, gamle gule og røde bygninger på kajarealerne, som derved blev rammen om et ganske unikt miljø.

Siden 1972 har Præstø Søsportscenter haft ansvaret for havnen. Præstø Søsportscenter er et driftsselskab oprettet i et samarbejde mellem Vordingborg Kommune og Præstø Sejlklub.

Mens hele den øvrige by har været reguleret gennem forskellige lokalplaner, har der aldrig været udarbejdet og vedtaget en lokalplan for Præstø Havn.

Sidst redigeret 14-05-2012

[Forslag til forbedring af siden](#)

## Kontakt

**Vordingborg Kommune**  
Anne-Line Møller Sutcliffe  
Østergårdsstræde 1A  
4772 Langebæk  
Tlf. 55 36 24 23  
[aalms@vordingborg.dk](mailto:aalms@vordingborg.dk)

[Flere kontaktoplysninger](#)

Til Forsiden

Forside > Kulturarv > Præstø Havn > Præstø Kystinitiativ

## Kulturarv

- Kortlægning af Kulturarv
- Kulturmiljø
- Fredede bygninger
- FBB
- Bevaringsværdige bygninger
- Præstø Havn
- Præstø Kystinitiativ**

## Præstø Kystinitiativ

Præstø, den 25. maj 2011

**Til** Borgmester Henrik Holmer

**Eft.:** Formand for Miljø- og Klimaudvalget, Erling B. Nielsen  
Formand for Teknikudvalget, Søren Nybo  
Kommunaldirektør Tomas Therkildsen

**Emne:** Ønsker og forventninger til en kommende lokalplan for Præstø Havn og dennes nærliggende kystområde.

**Ref.:** Projektbeskrivelse: Præstø i går, i dag og i morgen, af 11. februar 2011 (Sagsnr. 2011-2625, Dok.nr. 2011-16950)

I forbindelse med oplægget til udarbejdelse af en samlet lokalplan for Præstø midtby (Ref.), er vi en gruppe borgere i Præstø og interessenter i Præstø Havn samt havnens nærliggende kystområder, der som "Præstø Kystinitiativ" har udarbejdet og formuleret nogle ønsker og forventninger til den del af den samlede lokalplan, der omhandler dette område.

Disse ønsker og forventninger har vi sammenfattet i dette dokument under titlen:

### Præstø Kystinitiativ

#### Det vil vi – og det vil vi ikke

#### MÅL

Vi ønsker, at en lokalplan for "Præstøs nordlige kystlinje regnet fra fjordens vestsiden ved Nysøvej til og med østsiden af badestranden samt nord for Jernbanevej/Havnevej/Antonitertien" udarbejdes samtidig med udarbejdelsen af den samlede lokalplan for Præstø bymidte.

#### FORMÅL

Vi vil gennem klare bestemmelser sikre områdets bevaringsværdige træk, samt fastlægge tilbygningsmulighederne og de grønne områders karakter.

#### OMFANG

Vi ønsker, at lokalplanen bliver en plan med en høj detaljeringsgrad både med hensyn til beskrivelsen af eksisterende byggeri og anlæg samt bestemmelser, der skal overholdes ved istandsættelse, nybebyggelse og skiltning.

#### INDHOLD

##### Vandsiden

Vi vil

- fremme lystsejlernes, roernes og fritidsfiskernes muligheder på havnen og i dennes nærliggende kystområde, og sikre fiskeriets historiske plads i havnemiljøet.
- sikre havnens karakteristiske – og historiske – miljø ved at brobyggerier primært udføres som pælebroer i træ samt sikre, at det nuværende bolværks udseende og funktion fastholdes.
- sikre badestrandens brugbarhed med omklædningsfaciliteter, toiletforhold, sand og en badebro, der på en sikker måde er anvendelig for borgere i alle aldre.
- sikre muligheden for retablering af den oprindelige – "kommunale" – badeanstalt med adgangsbro og omklædningsmuligheder i forbindelse med dette anlæg.
- sikre, at kysten og broerne beskyttes mod is og vildfarne både med f.eks. "duc d'albe'r" (kraftige pæle eller "bundter" af pæle, der er rammet ned i havbunden) og stemløse ved badebroen. vedligeholde kystens bevoksning af siv og tagrør.
- sikre, at der ved eventuelle nyanlæg på vandet altid er frit udsyn i nord-syd gående retning fra landsiden mod fjorden og fra fjorden mod byen og havnen.

Vi vil ikke

- have større skibe med underholdningsarrangementer som primært formål, til at kunne tage længerevarende ophold i Præstø havn eller i Nysøkrogen uden forudgående aftale med havnens myndigheder.
- have boligområder – herunder husbåde – i vandet ud for lokalplanens omhandlede område.

##### Landsiden

Vi vil

- fremme fritidsfiskernes muligheder på havnen, og sikre fiskeriets historiske plads i havnemiljøet.
- sikre områdets historiske placering i bysamfundet ved genindførelse af de



### Præstø Kystinitiativ

Kommisiorium for  
Præstø Kystinitiativ

- gamle stedbetegnelser, f.eks. Kulkajen, Lille Pouls Værksted, Den gamle Toldbygning (Toldkammeret), Tuborgbroen etc.
- fastholde "Dambæks have" som et haveanlæg med offentlig adgang (Dambæks Havehus dog undtaget for offentlig adgang).
  - sikre Præstøs særlige kystmiljø.
  - sikre, at trærækkerne langs den nedlagte jernbanelinje bevares og reetableres, hvor den er brudt.
  - sikre samhørigheden mellem byen og fjorden ved at bevare det grønne område mellem Stationsbygningen og Sølyst som grønt rekreativt område i al fremtid, samt at kræve udsyn fra Jernbanevej til fjorden i kommende byggeri mellem remisen og Stationsbygningen.
  - sikre parkeringsområder i forbindelse med hele den omfattede kyststrækning.
  - etablere rekreative pladser/terrasser til fremme af det sociale samvær mellem havnens og byens folk, evt. nogle med grillmuligheder.

Vi vil ikke

- tillade parkering af campingvogne og autocampere i området.
- tillade nye boligområder etableret i området.

#### UDARBEJDELSE AF LOKALPLANEN

Gruppen bag Præstø Kystinitiativ, der som nævnt er udsprunget af væsentlige interesser til det omtalte lokalområde, tilbyder at stille sine kompetencer til rådighed for Vordingborg Kommune i forbindelse med udarbejdelsen af den del af lokalplanen, der omfatter dette lokalområde.

Gruppens kontaktperson: Henny Jørgensen, Lindevej 32, 4720 Præstø, Tlf. 55 99 22 15, [hennyogperlj@privat.dk](mailto:hennyogperlj@privat.dk)

Venlig hilsen  
Præstø Kystinitiativ

Bo Manderup Jensen   Karen Margrethe Olsen   Christian Knudsen   Peter Nielsen  
Leif Jeberg   Jesper Ravnsbjerg Hansen   John Kreiner   Henny Jørgensen

Sidst redigeret 21-08-2012

[Forslag til forbedring af siden](#)

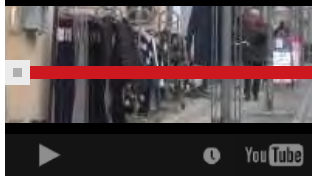
Til Forsiden

Forside > Proces

Proces

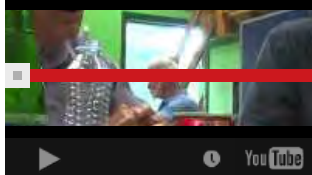
## Evaluering

Lokalplan for Præstø Mid...



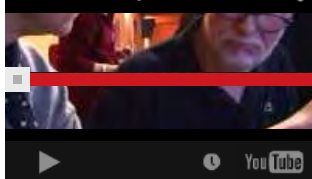
## Følgegruppe

præstø 21 5



## Borgermøde

Præstø, Borgermøde 29....



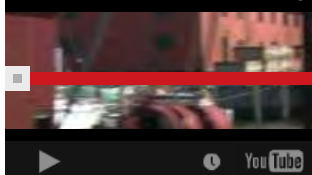
## Hvad mener ungdommen ?

ungdom



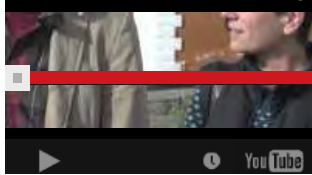
## Kulturarv

Kulturarven og sjælen i Pr...



## Byens sjæl

byens Sjael



## Proces

I den proces, der har ledt frem til et forslag til lokalplan for Præstø bymidte, er der helt fra starten lagt vægt på at finde et fælles fodslag, en fælles vision og nogle fælles værdier for bymidten.

Her på denne siden, kan du se videos fra offentlige møder, fra følgegruppemøder og om de fælles grundlæggende værdier.

I projektets tidlige start har vi arbejdet med en kortlægning af kulturarven og udarbejdet [et hæfte](#), der sammenfatter denne kortlægning, som lokalplanen herefter har taget sit afsæt i.

Projektet har også søgt at finde en værdi for den måde kulturarven, det levede liv og en by i udvikling i det daglige håndteres, som en positiv dynamisk og demokratisk proces. Det har vi forsøgt at gøre ved hjælp af:

- metoder til konfliktløsning i løbet af processen
- præcisere bymidtens forskellige områder og deres karakteristisk
- kortlægge potentialer for udvikling
- skabe redskaber til dialog som stilblade og lokalplanens bilag
- opdatere facadevejledning
- opdatere kommunens facaderåd, deres rolle og kompetence

Se en oversigt over hele processen [her](#)

I diagrammet neden for vises på en enkel måde, hvordan vi har arbejdet med at få to forskellige kræfter udtrykt ved ordene bevaring og udvikling til at mødes i en fælles vision. Dette har været en sideløbende proces under hele lokalplanprocessen.



Sidst redigeret 24-11-2014

[Forslag til forbedring af siden](#)

## Kontakt

**Vordingborg Kommune**  
Anne-Line Møller Sutcliffe  
Østergårdsstræde 1A  
4772 Langebæk  
Tlf. 55 36 24 23  
[aalms@vordingborg.dk](mailto:aalms@vordingborg.dk)

[Flere kontaktoplysninger](#)

## Politiske beslutninger

[Hvilke politiske beslutninger er der truffet undervejs?](#)

## Borgermøder

[Indlæg og filmindslag fra møderne](#)

## Referater fra følgegruppemøder

- 2012.03.26
- 2012.04.30
- 2012.05.21
- 2012.06.25
- Bilag 1 - klassificering af områder
- Bilag 2 - Gruppe HATH
- Bilag 3 - Gruppe JKKP
- Bilag 4 - Gruppe PK2LH
- 2012.09.03
- 2012.10.01
- 2012.10.29
- 2012.11.26
- Bilag til 2012.11.26
- 2013.01.21
- 2013.04.29
- 2013.05.28
- 2013.06.25
- 2013.09.10
- 2013.11.25
- 2014.02.19
- 2013.03.18

## Præstø Havn



Til Forsiden

Forside > Konfliktmægling

## Konfliktmægling

- Præsentation
- Metode
- Borgermøder



## Konfliktmægling

### Mægling - nyt værktøj i borgerinddragelsesproces

Vordingborg Kommune vil nu afprøve mægling som værktøj i lokalplanprocessen for udviklingen af Præstø midtby, så der skabes en visionær plan, der både tager hensyn til bevaring og udvikling. Realdania støtter projektet økonomisk.

Karen Skou, projektleder i Realdania siger: "Dilemmaet mellem bevaring og fornyelse er kendt i planlægningssammenhæng. Derfor er Vordingborg Kommunes initiativ med at bruge professionelle mæglere i forbindelse med at udvikle en visionær plan for Præstø rigtig spændende, og jeg er sikker på, at erfaringerne fra Præstø vil kunne være til gavn for andre kommuner. Jeg tror, at mægling er et redskab, der kan sikre at alle synspunkter bliver hørt – noget, der i sidste ende kan være med til at skabe ægte engagement, god forankring og visionære planer. Det bliver spændende at følge processen i Præstø."

I hvilken retning skal Præstø by bevæge sig? Skal vi - som nogle mener - bevare den gamle købstads kulturarv som den er i dag, eller skal vi - som andre mener - have større fokus på byens økonomiske vækstmuligheder? Kan en udvikling af Præstø by ske i et samarbejde mellem de to synspunkter?

Sidst redigeret 17-06-2014

[Forslag til forbedring af siden](#)

## Kontakt

**Vordingborg Kommune**  
Anne-Line Møller Sutcliffe  
Østergårdsstræde 1A  
4772 Langebæk  
Tlf. 55 36 24 23  
[aalms@vordingborg.dk](mailto:aalms@vordingborg.dk)

[Flere kontaktoplysninger](#)

Til Forsiden

Forside > Konfliktmægling > Præsentation

## Konfliktmægling

- **Præsentation**
- Metode
- Borgermøder

## Præsentation

### Henrik Rosager

Underviser og mægler  
[her@konfliktloesning.dk](mailto:her@konfliktloesning.dk)  
 Tlf. 22184109



#### Kort præsentation:

Henrik Rosager arbejder med konfliktløsning inden for grundskolen, ungdomsuddannelser og institutioner. Han har også i flere år arbejdet med personaleudvikling, ledelse og teambuilding. Desuden fungerer han som mægler.

#### Uddannelse:

Uddannet konfliktløser og mægler, Center for Konfliktløsning. Desuden uddannet lærer og voksenunderviser, Blaagaard Seminarium.

#### Erfaring:

Henrik er tidligere leder af Center for Konfliktløsning og har siden 1995 arbejdet som mægler og underviser for centret. Underviser i konfliktledelse på politiets lederuddannelse. Fra 2003 til 2006 var Henrik med til at gennemføre træning og uddannelse af det rumænske politi i konfliktløsning og menneskerettigheder. Henrik har siden 1978 dyrket og undervist i japansk kampsport og har desuden i en årrække fungeret som sikkerhedschef og livvagt blandt andet for Dalai Lama under dennes besøg i Danmark i 2000.

### Jan Andersen

Underviser og mægler  
[jan.konflikt@gmail.com](mailto:jan.konflikt@gmail.com)  
 Tlf. 23456618



#### Kort præsentation:

Underviser på ungemægleruddannelsen. Til daglig leder for SSP i Rødovre, pædagog, proces- og udviklingskonsulent og samarbejdspartner med Center for Konfliktløsning.

#### Uddannelse:

Uddannet konfliktløser og mægler, Center for Konfliktløsning. Desuden uddannet pædagog og har arbejdet med konfliktløsning blandt unge, i skolen, i privatlivet og på arbejdspladser.

#### Erfaring:

Jan Andersen arbejder med emnet konfliktløsning via foredrag, oplæg, workshops, temadage og uddannelser. Jan har beskæftiget sig med konfliktløsning af konkrete sager som proceskonsulent siden 1995.

Sidst redigeret 29-03-2012

[Forslag til forbedring af siden](#)



Til Forsiden

Forside > Konfliktmægling > Metode

## Konfliktmægling

- Præsentation
- **Metode**
- Borgermøder



## Metode

### Konflikt håndtering som redskab for dialog, forståelse og borgerinddragelse

#### Konflikt håndteringsmetoder

Alle beskrevne metoder bygger på grundtanken at de involverede parter, hvad enten de er i konflikt eller ej, har de bedste løsninger og udveje på de udfordringer de står overfor. Det er derfor en ny og anderledes tankemåde der samtidig præsenteres i en kommunes arbejde med borgerinddragelse. Derfor er det også en del af projektet, at give kommunens medarbejdere indsigt i de forskellige metoder, så de fremtidigt kan arbejde demokratisk, inddragende og konflikt håndterende i et nyt paradigme.

#### Mapping

En metode til at kortlægge interesser, grupperinger, og relationer i forbindelse med uoverensstemmelser.

Metoden har til formål at skabe overblik over hvilke enkeltpersoner og grupperinger der skal tales med før evt. Konfliktmæglings, stormøder etc.

#### Stormøde

En konflikt håndteringsmetode, hvor 40 til 100 mennesker mødes, kommer til orde, og hvor borgerne selv kommer med egne løsningsforslag på egne uoverensstemmelser. Stormøder er som udgangspunkt håndteret af professionelle konfliktmæglere. Disse møder er særdeles velegnede i større boligområder og bydele.

#### Konfliktmægling

Når der er konflikt mellem få personer og når uoverensstemmelserne overskygger muligheden for at samarbejde, så kan konfliktmægling være metoden, der kan give de stridende parter mulighed for at se nye udveje. Konfliktmægling håndteres af professionelle konfliktmæglere, der er trænet i metoder, der er særdeles effektive i forhold til at skabe forståelse for enkeltpersoners forskellige holdninger.

#### Akvarium

En metode velegnet til mellemstore grupper. Her er udgangspunktet at alle sidder i en stor cirkel. I midten er der en konfliktmægler og nogle tomme stole. Det er kun i midten at de tilstedeværende kan udtale sig. I den store cirkel kan der kun lyttes. Alle er velkomne i midten. Processen styres af konfliktmægleren.

#### Teori U proces

Proces hvor deltagerne er involveret i et fælles tredje (f. eks byfornyelse) fra starten. Processen har til formål at give deltagerne mulighed for at komme i dybden med det der ligger dem på sinde, samt få luft for eventuelle uoverensstemmelser. Samtidig har processen det sigte, at deltagerne fremkommer med nye og spændende ideer til hvad der skal ske fremover. Teori U skaber helt nye og spændende ideer, ikke bare noget man har set eller gjort tidligere.

#### Deep Democracy

Er en tænkning, som bygger på forskellige metoder, der har til formål at få alle stemmer hørt og især, at få "The wisdom of the NO" gjort tydelig. For at få dybde i demokratiet er det vigtigt at søge den visdom, der er i mindretallets NEJ. Det er også en metode til at fremme dialogen mellem dem der har magten og de marginaliserede i enhver forsamling eller gruppe.

Sidst redigeret 29-03-2012

[Forslag til forbedring af siden](#)

## Kontakt

**Vordingborg Kommune**  
Anne-Line Møller Sutcliffe  
Østergårdsstræde 1A  
4772 Langebæk  
Tlf. 55 36 24 23  
[aalms@vordingborg.dk](mailto:aalms@vordingborg.dk)

[Flere kontaktoplysninger](#)

Til Forsiden

Forside > Konfliktmægling > Borgermøder

### Konfliktmægling

- Præsentation
- Metode
- **Borgermøder**

### Andre filmindslag

- Borgermøde 17. april 2012
- Byens sjæl
- Kulturarv og sjæl
- Forårsstemning ved havnen
- Hvad mener ungdommen
- Følgegruppemøde

## Borgermøder

Filmindslag fra borgermødet tirsdag d. 29. januar 2013 i Bio Bernhard



### Regulering af nybyggeri

Inspirationsoplæg om regulering af nybyggeri i den kommende lokalplan.

Sidst redigeret 21-02-2013

Forslag til forbedring af siden

## Kontakt

**Vordingborg Kommune**  
Anne-Line Møller Sutcliffe  
Østergårdsstræde 1A  
4772 Langebæk  
Tlf. 55 36 24 23  
[aalms@vordingborg.dk](mailto:aalms@vordingborg.dk)

[Flere kontaktoplysninger](#)

## Borgermøder

Næste Borgermøde.....

## Indlæg fra møderne

29. januar 2013

- Referat
- Indlæg om kulturarvscreening
- Præstø Midtby - ny lokalplan
- Filmindslag
- Referat fra workshops
- Avisartikel

17. april 2012

- Referat
- Indlæg om kulturarvscreening
- Bindinger og indflydelse

Til Forsiden

Forside > Evaluering

Evaluering

Konfliktmægling  
og kulturarv i  
Byplanlægningen  
- erfaringer fra Præstø



## Kontakt

**Vordingborg Kommune**  
Anne-Line Møller Sutcliffe  
Østergårdsstræde 1A  
4772 Langebæk  
Tlf. 55 36 24 23  
[aalms@vordingborg.dk](mailto:aalms@vordingborg.dk)

[Flere kontaktoplysninger](#)

## Evaluering

Igennem hele lokalplanprocessen har vi som projektledere mødtes med en ekstern evalueringsgruppe bestående af en repræsentant fra Bygningskultur 2015, Planchefen fra Næstved Kommune, der tidligere har været ansat i Præstø Kommune og en konfliktmægler

Konfliktmægler i den eksterne evalueringsgruppe har udarbejdet en opsamling og evaluering af processen. Evalueringen lægger vægt på at udlede erfaringer til brug for andre planlæggere, der påtænker en udvidet borgerinddragelse i konfliktfyldte områder.

[Konfliktmægling og kulturarv i byplanlægningen](#)  
- Erfaringer fra Præstø

Sidst redigeret 26-11-2014

[Forslag til forbedring af siden](#)

## Filmindslag som indgår på siderne

Ungdom: <https://youtu.be/-Bs9Z-ZEb1A>

Kultarven og sjælen i Præstø: <https://youtu.be/zORe9T6kxrQ>

Byens Sjael: <https://youtu.be/ebdDoJeRF08>

Forårsdag ved Præstø Havn: <https://youtu.be/cAxbv621RXI>

Lokalplan for Præstø Midtby: <https://youtu.be/jUtA6QRAT1E>

Præstø 21 5: <https://youtu.be/ePsCp4K5laU>

Præstø, Borgermøde 29. januar: <https://youtu.be/y7pXxOvILnk>