

A photograph of a field of purple flowers, likely orchids, with green foliage. The flowers are in various stages of bloom, and the background is filled with more greenery and some yellow flowers.

Natura 2000 - handleplan

Klnteskoven og Klnteskov Kalkgrund

Natura 2000-område nr. 171
Habitatområde H150 og H207
Fuglebeskyttelsesområde F90

Kolofon

Titel: Natura 2000-handleplan, Klinteskoven og Klinteskov Kalkgrund

Udarbejdet af:

Naturstyrelsen, Haraldsgade 53, 2100 København Ø
Vordingborg Kommune, Natursekretariatet, Østergårdsstræde 1A, 4772 Langebæk

Hovedredaktion:

H.C. Gravesen, Naturstyrelsen Storstrøm
Carsten Horup og Stefan Skov, Vordingborg Kommune

Layout:

H.C. Gravesen, Naturstyrelsen Storstrøm
Stefan Skov, Vordingborg Kommune

År: 2012

Forsidefoto:

Horndrager i Jydelejet, Mads Brinck Lillelund

Kort:

Copyright (c) Kort- og Matrikelstyrelsen

ISBN nr.: 978-87-7279-543-0

Må citeres med kildeangivelse

Forord

Kommunerne skal udarbejde handleplaner for, hvordan statens Natura 2000-planer vil blive realiseret inden for kommunernes geografiske område på land og kystnære områder.

Naturstyrelsen har ansvaret for at udarbejde og gennemføre handleplaner for de skovbevoksede, fredskovspligtige arealer.

Når handleplanerne er vedtaget, skal kommunerne og Naturstyrelsen i gang med de konkrete tiltag som skal sikre, at handleplanen kan gennemføres.

Den konkrete indsats på et areal forventes i stort omfang udmøntet ved, at lodsejeren søger om tilskud fra en række særlige tilskudsordninger under Landdistriktsprogrammet. For nærmere information henvises til [NaturErhvervsstyrelsen](#) og for skovbevoksede arealer til [Naturstyrelsen](#).

Indholdsfortegnelse

Kolofon	2
Forord.....	3
Indholdsfortegnelse.....	4
Baggrund.....	5
Sammendrag af den statslige Natura 2000-plan	6
Mål for planperioden.....	8
Forventede metoder og forvaltningstiltag	10
Prioritering af den forventede forvaltningsindsats.....	12
Forventet effekt	13
Særlig Miljøvurdering – SMV	15
Bilag 1: Naturtyper og arter på udpegningsgrundlag.....	16
Bilag 2: Fordeling af indsats mellem handleplan-myndigheder og offentlige lodsejere	17
Bilag 3: Kort med kortlagte naturtyper samt potentielle områder for ny habitatnatur	18
Bilag 4: Resumé af offentlige lodsejeres drifts- og plejeplaner.....	19
Bilag 5: Forklaring af Natura 2000-begreber m.m.	22

Baggrund

Der er udarbejdet statslige Natura 2000-planer for 246 Natura 2000-områder, som kan findes her: [Natura 2000-plan](#).

Denne handleplan er en udmøntning af Natura 2000-plan for område 171 Klinteskov og Klinteskov kalkgrund

Handleplanen er udarbejdet af Naturstyrelsen og Vordingborg Kommune.

Vordingborg Kommune er ansvarlig for de dele af handleplanen, der vedrører kommunens geografiske område på land og kystnære områder - bortset fra skovbevoksede, fredskovspligtige arealer. Kommunen sikrer gennemførelse for sit område inden udgangen af år 2015.

Naturstyrelsen er ansvarlig for de dele af handleplanen, der vedrører de skovbevoksede, fredskovspligtige arealer. Naturstyrelsen sikrer gennemførelse af disse dele af handleplanen inden udgangen af år 2021.

Naturstyrelsen er offentlig lodsejer og gennemfører Natura 2000-planen direkte i sin drifts- og plejeplan. Der er resuméer af disse drifts- og plejeplaner i bilag 4. Herudover indgår denne drifts- og plejeplanlægning for offentlige arealer kun i handleplanens bilag 2.

Kulturministeriet, Nationalmuseet er offentlig lodsejer. Naturstyrelsen sikrer gennemførelse af disse dele af handleplanen inden udgangen af år 2021.

Handleplanen er udarbejdet med hjemmel i miljømålsloven (lovbekendtgørelse nr. 932 af 24/9 2009), bekendtgørelse nr. 1117 af 25/11 2011 om kommunalbestyrelsernes Natura 2000-handleplaner og bekendtgørelse 1116 af 25/11 2011 om tilvejebringelse af Natura 2000-skovplanlægning.

Det fremgår af lovgivningen:

- at en handleplan skal indeholde:
 - en prioritering af handleplan-myndighedens forventede forvaltningsindsats i planperioden
 - en angivelse af mål og forventet effekt for de enkelte aktiviteter
 - de forventede metoder og forvaltningstiltag, som handleplan-myndigheden vil tage i brug for at forbedre naturtilstanden eller fastholde gunstig bevaringsstatus
- at en handleplan ikke må stride imod retningslinjer fastsat i den statslige Natura 2000-plan.
- at en handleplan skal være så konkret, at dens gennemførelse kan vurderes. Dog må handleplanen ikke foregribe det præcise indhold af de aftaler eller afgørelser, der træffes i forhold til den enkelte lodsejer i forbindelse med gennemførelse af handleplanen.

Alle myndigheder skal i deres arealdrift, naturforvaltning eller ved udøvelse af deres beføjelser i henhold til lovgivningen i øvrigt lægge Natura 2000-planen og -handleplanen til grund.

I handleplanen anvendes en række Natura 2000-begreber m.m., som er defineret nærmere i bilag 5.

Sammendrag af den statslige Natura 2000-plan

Natura 2000-område nr. 171 Klinteskov og Klinteskov Kalkgrund

Områdebeskrivelse

Natura 2000-området er karakteriseret ved et marint rev, den stejle klint, et stort skovareal, men også en del lysåben natur. De kridtformationer, der danner Møns Klint og landskabet bagved, er opstået ved at undergrundens kridt under istiden er foldet op i en serie af kridtrygge og bakketoppe. Imellem disse findes aflejringer af moræneler samt smeltevandssand og grus.

Det samlede areal er på 3.009 ha, hvoraf ca. 1.000 ha er landareal.

Vigtigste naturværdier

Det marine habitatområde er præget af den fremtrædende kalkgrund, der henføres til naturtypen rev. På land rummer Klinteskov Danmarks vigtigste forekomster af skovnaturtypen bøg på kalk med en bundflora af kalkelskende arter. Jordbunden er dog afvekslende i skoven, hvor også typen bøg på muld udgør en stor del. På den kystvendte klint findes flere vigtige kildevæld med kalkrigt vand og en vegetation domineret af mosser. Der findes tre store søer, hvoraf Aborresø er unik ved at være næsten uden menneskelig påvirkning. Området indeholder også kalkoverdrev med nogle af landets vigtigste orkideforekomster.

Området som helhed er levested for mange sjældne og rødlistede arter, hvoraf kan nævnes orkideen horndrager og dagsommerfuglen sortpletet blåfugl. Begge arter findes i Danmark kun her.

Vandrefalken har ynglet fast på klinten siden 2001.

Trusler mod områdets naturværdier

Næringsstofbelastning viser sig ved tilstedeværelsen af trådalger på revet ved Kliteskov Kalkgrund, der ellers er et rigt rødalgesamfund. Belastningen er ikke en lokal påvirkning, men stammer fra andre dele af Østersøen og Kattegat. Søerne Skriversø og Store Geddesø er belastede med næringsstoffer og har for høje fosforkoncentrationer. Cirka en fjerdedel af overdrevsarealerne er stadig påvirket af tidligere landbrugsdrift, specielt gødskning. Kvælstofbelastning fra luften vurderes at være en trussel for visse naturtyper, herunder skovene.

Tilgroning med træer, buske og høje urter er et problem, hvor afgræsning og høslæt af de lysåbne naturtyper ophører eller er utilstrækkelig. Invasive nåletræsarter er konstateret i nogle af naturtyperne.

Flere af overdrevene er små og isoleret beliggende ligesom flere meget sjældne planter og dyr har meget begrænsede levestedsarealer. Resultatet er, at arterne har svært ved at sprede sig og etablere bæredygtige bestande.

Intensiv skovdrift kan medføre, at skovnaturtyper forringes eller ødelægges, eller at skovnaturtyper konverteres til skovnaturtyper, der ikke er omfattet af habitatdirektivet.

Forstyrrelse er en trussel mod ynglende vandrefalk og hvepsevåge.

Målsætning

Den overordnede målsætning for området er, at det fortsat skal rumme store og nationalt vigtige arealer af kalkbetingede overdrevs- og skovnaturtyper, samt at klinteområdet fortsat er kendetegnet ved en fri og dynamisk tilstand. De lysåbne naturtyper skal sikres en hensigtsmæssig naturpleje. Truslerne skal generelt være reduceret til et acceptabelt niveau, og arealet af de fragmenterede og truede naturtyper skal øges med henblik på bedre spredningsmuligheder mellem forekomsterne.

Der skal være egnede levesteder for arterne på udpegningsgrundlaget, og de skal i tilstrækkelig grad være sikret mod forstyrrelse.

Indsats i 1. planperiode

Indsatsen i første planperiode drejer sig især om at sikre og genskabe lysåbne naturarealer ved rydning af opvækst, herunder af invasive arter, og ved etablering af den fornødne pleje.

Der gøres en særlig indsats i forhold til de fragmenterede og truede naturtyper kalkoverdrev med vigtige orkideforekomster og tørt kalksandsoverdrev med henblik på arealmæssig udvidelse og langsigtet etablering af spredningsveje mellem de eksisterende forekomster.

Indsatsen for skovene vil dreje sig om beskyttelse af skovarealerne, samt sikring af en skovnaturtypebevarende drift og pleje.

Arternes levesteder sikres ved at arealdriften tilpasses arternes levestedskrav, og ved at forstyrrelse imødegås, hvor det er en afgørende trussel.

Mål for planperioden

(Natura 2000-planens indsatsprogram)

Natura 2000-planens indsatsprogram er bindende retningslinjer for handleplanen i første planperiode, og anvendes derfor som handleplanens mål. Dette indsatsprogram skal være gennemført med udgangen af år 2015, dog år 2021 for de skovbevoksede, fredskovspligtige arealer. Indsatsprogrammet vedrører alene naturtyper og arter, som er på udpegningsgrundlaget for Natura 2000-området, jf. bilag 1.

Indsatsprogrammet er på side 21 – 23 i [Natura 2000-planen](#).

Her er et sammendrag af Natura 2000-planens indsatsprogram:

Lysåbne Naturtyper:

- ❖ De lysåbne terrestriske naturtyper sikres en hensigtsmæssig ekstensiv drift og pleje.
- ❖ Der gøres en særlig indsats for sikring af hensigtsmæssig pleje på eksisterende arealer med tørt kalksandsoverdrev og kalkoverdrev med vigtige orkidéforekomster.
- ❖ Udvidelse og sammenkædning af forekomster af tørt kalksandsoverdrev og kalkoverdrev med vigtige orkidéforekomster søges realiseret. Der søges indgået aftaler om etablering af nye kerneområder for kalkoverdrev, etablering af skovgræsning og udvidelse af eksisterende kalkoverdrev med henblik på langsigtet realisering af den overordnede målsætning.
- ❖ Der sikres den for naturtyperne mest hensigtsmæssige hydrologi i rigkær.
- ❖ Invasive plantearter, specielt invasive nåletræsarter, bekæmpes og deres spredning forebygges efter konkret faglig vurdering.
- ❖ Konstaterede forekomster af habitatnaturtyper, der ikke er omfattet af lovgivningen, sikres mod ødelæggelse.

Skovnaturtyper:

- ❖ Skovnaturtyper sikres. Der kan være tale om en dynamisk situation, hvor det ikke nødvendigvis er de samme forekomster, der over tid bidrager til sikring af en skovnaturtype.
- ❖ Skovnaturtyper sikres en skovnaturtypebevarende drift og pleje eller udlægges i særlige tilfælde til urørt skov.
- ❖ Det undersøges nærmere, hvor der er behov for at skabe mere hensigtsmæssig hydrologi i skovnaturtyperne, og disse steder sikres den for skovnaturtyperne mest hensigtsmæssige hydrologi.

Arter:

- ❖ Der sikres velegnede og uforstyrrede levesteder for arterne på udpegningsgrundlaget. Indsatsen gælder både menneskelig forstyrrelse og prædation.
- ❖ Yngle- og overvintringssteder for bredøret flagermus, f.eks. i bygninger og hule træer, beskyttes så vidt muligt mod ødelæggelse, hvor arten konstateres.

Indsatser som forventes gennemført via anden planlægning end handleplanen:

- ❖ *Husdyr godkendelsesloven:* Reduktion af kvælstof-deposition fra luften på områdets naturtyper sker ved administration af denne lov.
- ❖ *Vandplanen:* For marine naturtyper, søer og vandløb reguleres tilførslen af næringsstoffer via vandplanen.
- ❖ Beskyttelse mod ødelæggelse af rev sikres gennem *Fiskeriloven m.fl.*

- ❖ *Generel lovgivning* sikrer, at projekter og aktiviteter ikke skader marine naturtyper.
- ❖ En stor del af Natura 2000 -området og de kortlagte naturtyper er ejet af Naturstyrelsen, som selv udarbejder Natura 2000-plejeplan for sine arealer. Der er et resumé af denne planlægning i bilag 4 og Naturstyrelsens arealer indgår endvidere i bilag 2.
- ❖ Beskyttelse af hvepsevåge og vandrefalk mod forstyrrelse søges reguleret via *Naturbeskyttelsesloven* og lokale aftaler.

Forventede metoder og forvaltningstiltag

Her angives de metoder og forvaltningstiltag, som forventes at skulle anvendes for at opfylde handleplanens mål (Natura 2000-planens indsatsprogram). Der angives dog *ikke* metoder og forvaltningstiltag for offentlige arealer, hvor lodsejerne selv udarbejder drifts- og plejeplaner for at gennemføre Natura 2000-planen. Der henvises til resuméerne af denne offentlige drifts- og plejeplanlægning i bilag 4.

Den konkrete indsats på et areal forventes i stort omfang udmøntet ved, at lodsejeren søger om tilskud fra en række særlige tilskudsordninger under Landdistriktsprogrammet. For nærmere information henvises til [NaturErhvervsstyrelsen](#) og – for skovbevoksede arealer – til [Naturstyrelsen](#).

Naturtyper

I tabel 1 angives de forventede metoder og forvaltningstiltag for *naturtyperne* på udpegningsgrundlaget, jf. bilag 1. Tabellen er inddelt i 3 grupper:

- Lysåbne naturtyper, inkl. sø- og vandløbsnaturtyper (se bilag 5)
- Skovnaturtyper (se bilag 5)
- Ny habitatnatur (dvs. forventede udvidelser af naturtyperne)

Hovedparten af arealet med naturtyper er kortlagt, og kan ses på hjemmesiden [PRIOR](#).

I tabel 1 er der et skøn over omfanget af de enkelte metoder og forvaltningstiltag for de kortlagte naturtyper samt et skøn over omfanget af ny habitatnatur. I den forbindelse skelnes mellem ”Igangværende indsats” og ”Behov for ny indsats”, da der allerede er igangværende indsatser i Natura 2000-området, der bidrager til at opfylde handleplanens mål.

Arealer angivet i tabel 1 under ”Behov for ny indsats” er potentielle bruttoarealer, der vil blive undersøgt nærmere i planperioden mhp. at vurdere gennemførlighed. Indsatsens præcise omfang i planperioden vil bero på en biologisk, teknisk og økonomisk vurdering og vil sikre Natura 2000-planens målopfyldelse ved at:

- Arealer med disse naturtyper indenfor Natura 2000-området ikke går tilbage
- Tilstanden samlet set ikke forringes i denne planperiode

Tabel 1: Forventede metoder og forvaltningstiltag for naturtyperne*

Forventede metoder og forvaltningstiltag	Skøn over omfanget af:		
	Igangværende indsats	Behov for ny indsats	Samlet indsats
Lysåbne naturtyper:			
Rydning af uønsket opvækst***	-	3-6 ha	3-6 ha
Græsning eller høslæt***	Ca. 16 ha	8-16 ha	8-32 ha
Sikring af hydrologi	-	< 1 ha	< 1 ha
Skovnaturtyper:			
<i>Skov med fredskovspligt:</i>			
Skovnaturtypebevarende drift og pleje	-	180 - 190 ha	180 - 190 ha
Urørt skov	-	≤ 6 ha	≤ 6 ha
Forbedring af hydrologi	-	≤ 6 ha	≤ 6 ha
<i>Skov uden fredskovspligt:</i>			
Skovnaturtypebevarende drift og pleje	-	≤ 1 ha	≤ 1 ha

Ny habitatnatur**:			
Udvidelser af naturtyper	Ca. 10 - 30 ha	Ca. 0 - 10 ha	Ca. 10 - 40 ha

* Omfatter ikke offentlige arealer, hvor ejeren gennemfører Natura 2000-planen i egne drifts- og plejeplaner. Se bilag 4.

** I bilag 3 er der et kort, som viser potentielle områder for ny habitatnatur.

*** Bekæmpelse af invasive arter forventes indeholdt i indsatsen

Særligt for skovnaturtyperne:

❖ Igangværende indsats

Træbevoksede moser, hvor vegetationen er opstået naturligt, er omfattet af naturbeskyttelseslovens § 3 eller skovlovens § 28. Det kan omfatte 91E0 Elle- og askeskov. Sådanne arealer er ikke medtaget under ”Igangværende indsats” i tabel 1, selvom beskyttelsen kan være tilstrækkelig.

❖ Behov for særlig indsats

Generelt skal der være en særlig beskyttelsesindsats af skovnatur, der er i høj tilstand. Det skal bidrage til at bevare de ekstraordinære naturværdier. Se nærmere i bilag 5 under ”Skovnaturtypebevarende drift og pleje” og ”Urørt skov”.

Bruttoarealet for urørt skov er arealer i høj tilstand med bl.a. stor andel dødt ved, mens bruttoarealet for forbedret hydrologi er de mest tørre arealer med 91E0 Elle- og askeskov, der har fungerende grøfter.

Særligt for ny habitatnatur:

- ❖ Primært kalkoverdrev, men også mulighed for tørt kalksandsoverdrev og surt overdrev. Igangværende indsats er naturpleje, ofte græsning, hvor arealerne kan udvikle sig til en overdrevstype. Behov for ny indsats kan både være etablering af græsning og rydning af bevoksning eller uønsket opvækst.

Arter

I tabel 2 angives de forventede metoder og forvaltningstiltag for *arterne* på udpegningsgrundlaget (jf. bilag 1) *udover* indsatsen for naturtyperne, som i mange tilfælde også vil gavne arterne.

Antal stk. angivet i tabel 2 er potentielle bruttostk. Indsatsens præcise omfang i planperioden vil bero på en biologisk, teknisk og økonomisk vurdering.

Tabel 2: Forventede metoder og forvaltningstiltag for arter *udover* indsatsen for naturtyperne.*

Forventede metoder og forvaltningstiltag	Skøn over omfanget af:		
	Igangværende indsats	Behov for ny indsats	Samlet indsats
Restaurering af vandhuller for stor vandsalamander	0 stk.	0 - 2 stk.	0 - 2 stk.
Sikring af bredøret flagermus' sommer- og vinterkvarterer	0 stk.	< 5 stk.	< 5 stk.

* Omfatter ikke offentlige arealer, hvor ejeren gennemfører Natura 2000-planen i egne drifts- og plejeplaner. Se bilag 4.

Naturstyrelsen vurderer, at sikringen af skovnaturtyperne bidrager i tilstrækkeligt omfang til at sikre velegnede levesteder på fredskovpligtige skovbevoksede arealer for følgende skovlevende arter: Hvepsevåge, sumpvindelsnegl og stor vandsalamander.

Vordingborg Kommune vurderer, at indsatsen for lysåbne naturtyper bidrager i tilstrækkeligt omfang til at sikre velegnede levesteder for høgesanger, rødrygget tornskade og sumpvindelsnegl.

Prioritering af den forventede forvaltningsindsats

Indsatsen i 1. planperiode skal standse tilbagegangen for naturtyper og arter på udpegningsgrundlaget. I Natura 2000-planen er dette mål udmøntet i fire sigtelinjer:

1. Sikring af tilstanden af eksisterende naturarealer og arter
2. Sikring af de små naturarealer
3. Sikring af naturtyper og levesteder som ikke er beskyttede
4. Indsats for truede naturtyper og arter

De fire sigtelinjer lægger niveauet for den indsats, som handleplanmyndighederne skal gennemføre, og er udtryk for den nationale prioritering i 1. planperiode.

I 1. planperiode gælder indtil videre den med Grøn Vækst afledte nationalpolitiske præmis om frivillighed i Natura 2000-indsatsen, hvilket også er baggrunden for økonomiaftalen for 2013 ml. regeringen og KL, der lægger de økonomiske rammer for den kommunale Natura 2000-indsats.

Her beskrives de dele af indsatsprogrammet, som handleplanmyndighederne forventes at gennemføre med særligt fokus og tidligt i planperioden:

Tidlig opsøgende/faciliterende indsats over for særlige lodsejergupper

Skovbevokset fredskov:

- a. Lodsejere med en stor andel af områdets skovnatur-forekomster i høj tilstand.
- b. Lodsejere med en stor andel af områdets arealer med den EU-prioriterede skovnaturtype: *91E0 Elle- og askeskov*.
- c. Lodsejere med et stort areal med skovnaturtyper.

Lysåbne habitatnaturtyper:

- a. Lodsejere som er interesseret i at gennemføre en indsats og som ejer de prioriterede naturtyper, kalkoverdrev og tørt kalksandsoverdrev.
- b. Lodsejere med særligt store arealer omfattet af Natura 2000-planen.

Forventet effekt

Her beskrives den forventede naturmæssige effekt ved at gennemføre de enkelte aktiviteter. Den faktiske naturmæssige effekt for naturtyper og arter vil løbende blive fulgt i det nationale overvågningsprogram, NOVANA.

Lysåbne naturtyper:

- *Rydning af uønsket opvækst*

I forbindelse med pleje af lysåbne arealer vil det ofte være nødvendigt at foretage en rydning af buske og træer. Det vil typisk være arealer, hvor græsning eller slåning har været utilstrækkelig, og der har indfundet sig uønsket opvækst. Det kan f.eks. være ær, ask og buske på overdrev eller pilekrat i moser. Rydningen sikrer, at den flora og fauna, der trives med lysåbne forhold, ikke skygges bort. Desuden vil rydning ofte bidrage til at bekæmpe invasive arter som nåletræer. Det er vigtigt, at det ryddede opvækst fjernes for at skabe gode vækstbetingelser for den lysåbne vegetation.

Ved rydning af arealer med stort potentiale for at udvikle ny habitatnatur vil den vegetation, der er karakteristisk for naturtypen, kunne indfinde sig efter få år. Det gælder særligt for tidlige tilgroningsstadier af naturtyperne.

- *Sikring af hydrologi*

Opretholdelse af gode hydrologiske forhold kan være afgørende for våde naturtyper som f.eks. rigkær. Dette gælder også for en række arter tilknyttet våde naturtyper som f.eks. orkidéer. Effekten af de naturlige vandstandsforhold vil typisk være, at fugtigbundsarterne er dominerende, og at der kan genindvandre flere arter tilknyttet våd og fugtig bund.

- *Græsning eller høslæt*

Hovedparten af de lysåbne naturtyper er betinget af græsning eller høslæt. Overlades de til sig selv uden drift, vil de gro til i høje urter og græsser og med tiden springe i krat og skov. Det er en naturlig proces, men hvis det får lov at ske, vil et stort antal arter blive skygget bort.

Græsning eller høslæt vil derfor have en stor positiv effekt på de fleste lysåbne naturtyper og vil ofte være en forudsætning for gunstig bevaringsstatus. Der er dog enkelte lysåbne naturtyper, som ikke eller kun i særlige tilfælde vurderes at have behov for afgræsning eller høslæt. Det drejer sig f.eks. om hængesæk.

Græsning eller høslæt er et middel til at bekæmpe invasive arter som f.eks. rynket rose.

Når afgræsning foregår uden eller med begrænset tilskuds fodring eller ved høslæt (d.v.s. med fjernelse af den afslåede biomasse), vil effekten være særlig positiv, idet plejen i disse tilfælde både sikrer lysåbne forhold og fjerner næringsstoffer fra arealerne.

Skovnaturtyper:

- *Skovnaturtypebevarende drift og pleje*

Med den *skovnaturtypebevarende drift og pleje* beskyttes skovnaturtyperne mod gødskning, sprøjtning og yderligere afvanding. I nogle tilfælde etableres mere naturlige vandstandsforhold. Der sikres nogle af de naturmæssigt vigtige strukturer, f.eks. vedvarende skovdække, en vis andel uforstyrret jordbund, hule og døde træer. De karakteristiske træarter for skovnaturtyperne fremmes, og invasive arter kan bekæmpes. I særlige tilfælde plejes skovnaturtyperne med gamle driftsformer såsom skovgræsning og stævning. Den samlede forventede effekt er en sikring af skovnaturtyperne. Arter som f.eks. stor vandsalamander vil få forbedret deres levesteder i kraft af bevaring af træer med hulheder samt dødt ved. Sikring af redetræer for fuglearter som hvepsevåge kan desuden være en del af den skovnaturtypebevarende drift og pleje.

- *Urørt skov*

Udlæg til urørt skov sikrer fri dynamik og andre naturlige processer i skovens økosystem. Der vil efter en (længere) årrække typisk være mere dødt ved, flere store og hule træer, en uforstyrret jordbund samt mere naturlig hydrologi. På sigt vil der kunne ses en effekt på den flora og fauna, der er tilknyttet disse naturforhold. Den samlede forventede effekt er en sikring af skovnaturtyperne og de særlige strukturer, som knytter sig til urørt skov. Hovedparten af de skovlevende arter vil få forbedrede levesteder ved udlæg til urørt skov.

- *Forbedring af hydrologi i skov*

Lukning af grøfter, fjernelse af drænrør mv. kan være afgørende plejetiltag for fugtige skovnaturtyper som skovbevokset tørvemose og elle- og askeskov samt for visse skovlevende arter. Effekten af mere naturlige vandstandsforhold i skovnaturtyperne vil typisk være, at de karakteristiske fugtigbundsplantearter knyttet til skovnaturtyperne bliver mere dominerende og flere arter genindvandrer. Samtidig vil førnelaget blive genopbygget, hvorved CO₂ lagres og næringsstoffer tilbageholdes. Arter som f.eks. sumpvindelsnegl og stor vandsalamander vil typisk nyde godt af forbedret hydrologi, der kan give både flere levesteder og bedre kvalitet af de enkelte levesteder.

Ny habitatnatur:

- *Udvidelser af naturtyper*

Den ny habitatnatur skal typisk sammenbinde små, fragmenterede forekomster af naturtyperne og/eller udvide arealet af prioriterede og/eller truede naturtyper. Desuden kan det være for at øge levestederne for truede arter.

Hvis udvidelserne sker på arealer med et stort potentiale for genskabelse af naturtyper, vil der med den nødvendige indsats (rydning mv.) og pleje (afgræsning eller høslæt) kunne udvikles ny habitatnatur på relativt få år. Det kan f.eks. være arealer, der tidligere har rummet naturtypen og som ligger i nær tilknytning til eksisterende arealer med naturtypen.

Arter:

- *Indsats for arter*

Hovedparten af indsatsen for arterne på udpegningsgrundlaget vil ske gennem indsatsen for naturtyperne. Der foretages en særlig indsats for følgende arter: Stor vandsalamander og bredøret flagermus.

Det forventes, at tilstanden af levesteder for arterne stabiliseres eller øges således, at der er grundlag for tilstrækkelige egnede yngle- og fourageringsmuligheder.

Det forventes, at naturbeskyttelsesloven og lokale aftaler kan sikre hvepsevåge og vandrefalk mod forstyrrelse.

Særlig Miljøvurdering – SMV

Natura 2000-handleplanen er som udgangspunkt omfattet af krav om miljøvurdering i henhold til lov om miljøvurdering af planer og programmer (Lovbekendtgørelse nr. 936 af 24. september 2009).

For samtlige statslige Natura 2000-planer er der foretaget en strategisk miljøvurdering. Natura 2000-handleplanen har et indhold, der ikke adskiller sig fra de oplysninger, som allerede er givet i de miljøvurderede statslige Natura 2000-planer.

Da naturhandleplanen ikke sætter nye rammer for fremtidige anlægstilladelser eller yderligere vil kunne påvirke internationalt udpegede naturbeskyttelsesområder væsentligt, er planen ikke omfattet af lov om miljøvurdering af planer og programmer.

Bilag 1: Naturtyper og arter på udpegningsgrundlag

I forhold til habitatarter i habitatområderne og fugle i fuglebeskyttelsesområderne er Naturstyrelsen kun myndighed for skovlevende arter på skovbevokset fredskovpligtige arealer, medens kommunen er myndighed for udpegningsarterne på de øvrige arealer.

Udpegningsgrundlag for Habitatområde nr. 150 og 207:

Nr.	Naturtype/art	Handleplan-myndighed		I alt*
		Vordingborg Kommune	Naturstyrelsen	
1110	Sandbanke			ej kortlagt
1170	Rev			ej kortlagt
1230	Kystklint/klippe			ej kortlagt
3140	Kransnålage-sø			ej kortlagt
3150	Næringsrig sø			ej kortlagt
5130	Enekrat	-		-
6120	Tørt kalksandsoverdrev	2		2
6210	Kalkoverdrev	13		13
6230	Surt overdrev	1		1
7140	Hængesæk	-		-
7220	Kildevæld	<1		<1
7230	Rigkær	1		1
9110	Bøg på mor		8	8
9130	Bøg på muld	1	130	131
9150	Bøg på kalk		52	52
9160	Ege-blandskov		2	2
91E0	Elle- og askeskov		6	6
	Sumpvindelsnegl	x	x	ej kortlagt
	Stor vandsalamander	x	x	ej kortlagt
	Bredøret flagermus	x	x	ej kortlagt
I alt*		19	198	217

* Omfatter ikke offentlige arealer, hvor ejeren gennemfører Natura 2000-planer i egne drifts- og plejeplaner.

Udpegningsgrundlag for Fuglebeskyttelsesområde nr. 90:

Nr.	Art	Handleplan-myndighed		I alt*
		Vordingborg Kommune	Naturstyrelsen	
	Hvepsevåge	x	x	ej kortlagt
	Vandrefalk	x	x	ej kortlagt
	Høgesanger	x		ej kortlagt
	Rødrygget tornskade	x		ej kortlagt

Bilag 2: Fordeling af indsats mellem handleplan-myndigheder og offentlige lodsejere

I Natura 2000-planens indsatsprogram er der retningslinjer, hvor der er behov for en nærmere afklaring af, hvem der følger op på retningslinjerne.

Det kan både være handleplan-myndigheder og offentlige lodsejere, der skal følge op på disse retningslinjer. Derfor omfatter bilag 2 både private og offentlige arealer (inkl. offentlige arealer, hvor lodsejeren selv udarbejdet drifts- og plejeplan).

Arealer og stk angivet i bilag 2 er potentielle bruttoarealer og bruttostk, der vil blive undersøgt nærmere i planperioden mhp. at vurdere gennemførlighed. Indsatsens præcise omfang i planperioden vil bero på en biologisk, teknisk og økonomisk vurdering.

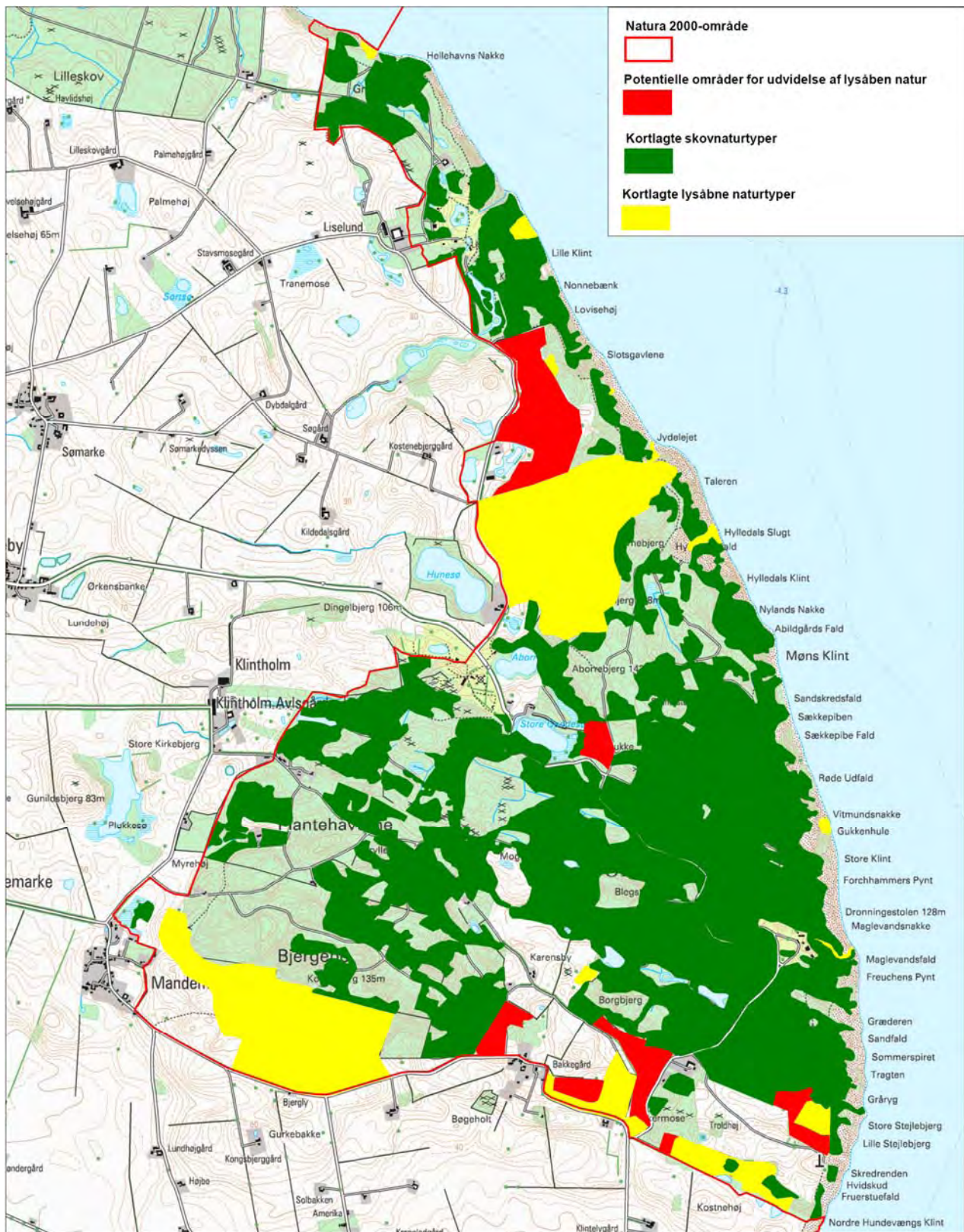
Der er aftalt følgende opgavefordeling mellem de offentlige lodsejere og handleplan-myndigheder i Natura 2000-området:

	Handleplan-myndighed*		Offentlig lodsejer**	Total
	Vordingborg Kommune	Naturstyrelsen	Naturstyrelsen	
Udvidelse af naturtyper	10 - 40 ha		20 - 30 ha	30 - 70 ha
Græsning på eksisterende lysåbne naturtyper	8 - 16 ha		85 - 90 ha	100 - 110 ha
Forbedring af hydrologi i rigkær	0 - 1 ha			0 - 1 ha
Rydning af opvækst på eksisterende lysåbne naturtyper	3 - 6 ha		25 - 30 ha	28 - 36 ha
Sikring af skovnaturtypebevarende drift og pleje	0 - 1 ha	Ca. 190 ha	Ca. 115 ha	Ca. 305 ha
Sikring af eksisterende urørt skov			Ca. 95 ha	Ca. 95 ha
Udlæg til urørt skov		0 - 10 ha	0 - 2 ha	0 - 12 ha
Forbedring af hydrologi i skovnaturtyper		0 - 6 ha		0 - 6 ha
Restaurering af vandhuller for stor vandsalamander	0 - 2 stk			0 - 2 stk
Sikring af bredøret flagermus' sommer- og vinterkvarterer	0 - 5 stk			0 - 5 stk
Sikring af uforstyrrethed omkring vandrefalkenes og hvepsevågnernes reder i yngletiden	Efter behov		Efter behov	

* Hektarangivelsen omfatter kun ny indsats

** Hektarangivelsen omfatter både eksisterende og ny indsats

Bilag 3: Kort med kortlagte naturtyper samt potentielle områder for ny habitatnatur



Bilag 4: Resumé af offentlige lodsejeres drifts- og plejeplaner

Inden for området ejer Naturstyrelsen bl. a. flere typer overdrev med kalkoverdrev som den arealmæssigt største type og betydelige arealer med bøg på muld og bøg på kalk. Når der ses bort fra nogle småarealer, er alle naturtyperne i tilstandsklasse god eller høj.

Overdrevspartierne er karakteriseret ved en efter danske forhold enestående artsrigdom med mange sjældne plante- og dyrearter. Bøgeskovstyperne er også overordentligt værdifulde.

Tabel a Kortlagte naturtyper på Naturstyrelsens arealer i området

Naturtype	Nr.	Navn	Areal ejet af NST (ca. ha)
Lysåbne naturtyper	5130	Enekrat	7
	6120	Tørt kalksandsoverdrev	1
	6210	Kalkoverdrev	81
	6230	Surt overdrev	9
	7140	Hængesæk	1
	7220	Kildevæld	3
			102
Skovnaturtyper	91E0	Elle- og askeskov	3
	9130	Bøg på muld	92
	9150	Bøg på kalk	113
	9160	Ege-blandskov	1
			209
	Ialt		311

Indsats for naturtyperne

I det følgende angives Naturstyrelsens planlagte indsats for *naturtyperne* på udpegningsgrundlaget. Indsatsen er beskrevet i 3 tabeller:

- Lysåbne naturtyper
- Skovnaturtyper
- Planlagte udvidelser af naturtyperne

I tabel b og c skelnes mellem ”Eksisterende driftsplan mv.” og ”Nyt”, da der allerede ifølge driftsplaner m.m. for styrelsens arealer skal ske en drift/pleje, der bidrager til at gennemføre plejeplanen.

Tabel b Planlagt indsats for lysåbne naturtyper

Plejetiltag	Eksisterende driftsplan mv. eller nyt	Ha (ca.)
Areal uden drift	eksisterende	4
		4
Rydning af uønsket opvækst	eksisterende	26
	nyt	7
		34
Slåning eller slæt	eksisterende	33
	nyt	<1
		33
Græsning	eksisterende	89
		89

Tabel c Planlagt indsats for skovnaturtyper

Plejetiltag	Eksisterende driftsplan mv. eller nyt	Ha (ca.)
Urørt skov	eksisterende	94
	nyt	13
		107
Skovnaturtypebevarende drift og pleje	eksisterende	89
	nyt	12
		102
Ingen jordbearbejdning	eksisterende	89
		89
Bevarelse af store træer til henfald	eksisterende	102
		102
Gamle driftsformer i skov	eksisterende	3
		3

Udvidelsesmål	Forøgelse på sigt, ca. ha
Udvikling mod 6210 Kalkoverdrev	10
Udvikling mod 6230 Surt overdrev	14
Ialt	24

Tabel d Planlagte udvidelser af naturtyper

Særlig indsats for arter

Plejen af områdets naturtyper vil samtidig tilgodese en række arter på udpegningsgrundlaget. Herudover planlægger Naturstyrelsen en særlig indsats for vandrefalk og rødrygget tornskade, som fremgår af tabel e.

Tabel e Planlagt indsats for arter *udover* indsatsen for naturtyperne

	Plejetiltag	Eksisterende driftsplan mv. eller nyt
A103 Vandrefalk	Begrænsning af skadelig færdsel	nyt
A307 Høgesanger	Anden særlig udformning af arealplejen	eksisterende
A338 Rødrygget tornskade	Anden særlig udformning af arealplejen	eksisterende

I tabel e er der en opdeling til to kategorier:

- "Eksisterende driftsplan mv.": Kategorien dækker over de tilfælde, hvor den pågældende drift/pleje allerede forekommer eller hvor det fremgår af eksisterende driftsplaner og lignende, at tiltaget skal gennemføres.
- "Nyt": Kategorien omfatter de tiltag, der først er blevet fastlagt med denne plejeplan.

Bilag 5: Forklaring af Natura 2000-begreber m.m.

Begreb	Forklaring
Natura 2000	Natura 2000 er et netværk af områder i EU med særligt værdifuld natur. Natura 2000 er en samlebetegnelse for habitatområder og fuglebeskyttelsesområder. I Danmark tales om internationale naturbeskyttelsesområder, som også rummer Ramsarområder, og består af et eller flere af disse særligt udpegede områder. Natura 2000-områderne kan ses i Danmarks Miljøportal . Der er mere information om Natura 2000 på Naturstyrelsens hjemmeside
Udpegningsgrundlag	Udpegningsgrundlaget er en fællesbetegnelse for de arter og naturtyper, som findes indenfor et internationalt beskyttelsesområde og som er omfattet af listerne i habitatdirektivet eller fuglebeskyttelsesdirektivet, som forudsætter udpegningsgrundlag af beskyttelsesområder. Du kan finde udpegningsgrundlag her: Udpegningsgrundlag .
Naturtyper	Naturtyperne er defineret nærmere i " Habitatbeskrivelser, årgang 2010 ". Endvidere er alle danske naturtyper beskrevet på Naturstyrelsens hjemmeside .
Lysåbne terrestriske naturtyper	I Danmark er der 35 lysåbne terrestriske naturtyper: 1210 (Enårig vegetation på strandvolde) , 1220 (Flerårig vegetation på stenede strande) , 1230 (Klinter eller klipper ved kysten) , 1310 (Vegetation af kveller eller andre enårige strandplanter) , 1320 (Vadegræssamfund) , 1330 (Strandenge) , 1340 (Indlands-strandenge) , 2110 (Begyndende klitdannelser) , 2120 (Hvide klitter og vandremiler) , 2130 (Stabile kystklitter med urtevegetation) , 2140 (Stabile kalkfattige klitter med Empetrum nigrum) , 2160 (Kystklitter med havtorn) , 2170 (Kystklitter med gråris) , 2190 (Fugtige klitlavninger) , 2250 (Kystklitter med enebær) , 2310 (Indlandsklitter med lyng og visse) , 2320 (Indlandsklitter med lyng og revling) , 2330 (Indlandsklitter med åbne græsarealer med sandskæg og hvene) , 4010 (Våde dværgbusksamfund med klokkeling) , 4030 (Tørre dværgbusksamfund (heder)) , 5130 (Enebærkrat på heder, overdrev eller skrænter) , 6120 (Tørketålende græsvegetation på kalkrig jordbund) , 6210 (Overdrev og krat på mere eller mindre kalkholdig bund) , 6230 (Artsrige overdrev) , 6410 (Tidvis våde enge) , 6430 (Bræmmer med høje urter) , 7110 (Aktive højmoser) , 7120 (Nedbrudte højmoser) , 7150 (Lavninger på tørv med Rhynchosporion) , 7210 (Kalkrige moser og sumpe med hvas avneknippe) , 7220 (Kilder og væld med kalkholdigt (hårdt) vand) , 7230 (Rigkær) , 7140 (Overgangstyper af moser og hængesæk) , 8220 (Indlandsklipper af kalkfattige bjergarter) , 8230 (Indlandsklipper af kalkfattige bjergarter med pionerplantensamfund) .
Sø- og vandløbsnaturtyper	I Danmark er der 7 sø- og vandløbsnaturtyper: 3110 (Kalk- og næringsfattige søer og vandhuller) , 3130 (Ret næringsfattige søer og vandhuller) , 3140 (Kalkrige søer og vandhuller med kransnålgær) , 3150 (Næringsrige søer og vandhuller med flydeplanter) , 3160 (Brunvandede søer og vandhuller) , 3260 (Vandløb med vandplanter) , 3270 (Vandløb med tidvis blottet mudder med enårige planter) .
Skovnaturtyper	I Danmark er der 10 skovnaturtyper: 2180 (Skovklit) , 9110 (Bøg på mor) , 9120 (Bøg på mor med kristtorn) , 9130 (Bøg på muld) , 9150 (Bøg på kalk) , 9160 (Ege-blandskov) , 9170 (Vinteregeskov) , 9190 (Stilkekrat) , 91D0 (Skovbevokset tørvemose) , 91E0 (Elle- og

	askeskov).
Kortlægning	Under forarbejdet til Natura 2000-planerne er en række naturtyper kortlagt ved en fysisk gennemgang af habitat-områderne. Naturtyperne er afgrænset og identificeret, og der er registreret oplysninger om struktur og artsindhold på arealerne. De kortlagte områder kan f.eks. findes på PRIOR .
Tilstandsklasse	Tilstandsklassen er udtryk for naturkvaliteten af den enkelte kortlagte naturtype. Tilstandsklassen er beregnet på baggrund af strukturindikatorer og artsdata, som er indsamlet ved kortlægningen. Ud fra strukturindikatorerne beregnes et strukturindeks, og tilsvarende beregnes et artsindeks ud fra de indsamlede artsdata. Hver især fortæller de to indeks noget om de aktuelle livsvilkår og den seneste historie på arealet. Tilstanden er en sammenvejning af de to indeks. Der er 5 tilstandsklasser: I. Høj tilstand II. God tilstand III. Moderat tilstand IV. Ringe tilstand V. Dårlig tilstand De to øverste klasser I og II opfylder Habitatdirektivets krav til gunstig bevaringsstatus under forudsætning af, at der foreligger en prognose der siger, at arealet også i fremtiden vil kunne opretholde den høje eller gode tilstand. Tilstandsklasse (inkl. struktur- og artstilstand) for en kortlagt naturtype kan ses på PRIOR .
Gunstig bevaringsstatus	En naturtypes bevaringsstatus er gunstig, når: - arealet med naturtypen i det naturlige udbredelsesområde er stabilt eller øges - den særlige struktur og de særlige funktioner, der er nødvendige for naturtypens opretholdelse, er til stede og vil være det fremover. - bevaringsstatus for de arter, der er karakteristiske for naturtypen, er gunstig. En arts bevaringsstatus anses for gunstig, når: - bestandsudviklingen viser, at arten på lang sigt vil opretholde sig selv - artens naturlige udbredelsesområde hverken er i tilbagegang eller vil blive mindsket - der er og sandsynligvis fortsat vil være et tilstrækkeligt stort levested til på lang sigt at bevare artens bestande
Natura 2000-plan	Natura 2000-planen fortæller, hvordan man skal behandle hvert af de 246 Natura 2000-områder, så man stopper tilbagegangen for naturtyper og arter i det enkelte område. Natura 2000-planen indeholder en basisanalyse af områdets aktuelle naturtilstand og trusler, mål for naturtilstanden og et indsatsprogram. Natura 2000-plan kan findes på Naturstyrelsens hjemmeside .
Natura 2000-handleplan	Natura 2000-planen udmøntes i handleplaner. En kommune skal således udarbejde en handleplan for, hvordan Natura 2000-planen vil blive realiseret inden for kommunens geografiske område på land og kystnære områder. Kommunen skal efterfølgende sikre, at handleplanen gennemføres. På tilsvarende måde har Naturstyrelsen ansvaret for at udarbejde og gennemføre handleplaner for de skovbevoksede, fredskovspligtige arealer.
Offentlige lodsejeres drifts- og plejeplaner	Offentlige lodsejere har mulighed for selv at udarbejde drifts- og plejeplan som opfølgning på en Natura 2000-plan.

	I Natura 2000-handleplanen skal der være resuméer af de offentlige lodsejeres drifts- og plejeplaner.
Invasive arter	Invasive arter dækker over plante- og dyrearter, der af mennesket er blevet flyttet fra en del af verden til en anden og her påvirker hjemmehørende arter negativt. Et almindeligt brugt eksempel er kæmpe-bjørneklo, som er ført til Danmark fra Kaukasus og nu giver problemer i eksempelvis moser, hvor den udkonkurrerer hjemmehørende plantearter.
Skovnaturtypebevarende drift og pleje	<p>I Natura 2000-tilskudsordning for skov er den skovnaturtypebevarende drift og pleje defineret på følgende måde:</p> <p>Alle arealer omfattes af en basissikring med følgende indhold:</p> <ul style="list-style-type: none"> • Vedvarende skovdække • Ved skovdrift skal de karakteristiske træarter for skovnaturtypen fremmes • Ved foryngelse skal der anvendes en naturvenlig foryngelse • Ingen gødskning, kalkning eller kemisk bekæmpelse • Uforstyrret jordbund på mindst 2/3 af arealet • Ingen øget afvanding • Bevaring af eksisterende dødt ved og træer med hulheder • Plejeret til handleplan-myndigheden til bekæmpelse af arter, der optræder invasivt <p>Som minimum skal alle arealer i tilstandsklasse 1 omfattes af en supplerende sikring med én eller flere af følgende tiltag:</p> <ul style="list-style-type: none"> • Bevaring af store træer til død og henfald • Bekæmpelse af invasive arter • Etablering af naturlige vandstandsforhold • Forberedelse til skovgræsning
Urørt skov	<p>I Natura 2000-tilskudsordning for skov omfatter udlæg til urørt skov følgende restriktioner:</p> <ul style="list-style-type: none"> • Ingen skovdrift • Ingen fjernelse af levende eller døde træer • Ingen gødskning, kalkning eller kemisk bekæmpelse • Ingen forstyrrelse af jordbunden • Ingen oprensning eller nygravning af grøfter • Plejeret til handleplan-myndigheden til bekæmpelse af arter, der optræder invasivt

